

# 広島市の図書館（要覧）

2001（平成13）年度

広島市立図書館

## 1 館名・所在地一覧

図書館名	所在地	電話番号	FAX
広島市立中央図書館	〒730-0011 広島市中区基町 3-1	082(222)5542	082(222)5545
広島市こども図書館	〒730-0011 広島市中区基町 5-83	082(221)6755	082(222)7020
広島市立中区図書館	〒730-0812 広島市中区加古町 4-17	082(248)9300	082(247)8447
広島市立東区図書館	〒732-0055 広島市東区東蟹屋町 10-31	082(262)5522	082(264)2610
広島市立南区図書館	〒732-0816 広島市南区比治山本町 16-27	082(251)1080	082(252)4120
広島市立西区図書館	〒733-0013 広島市西区横川新町 6-1	082(234)1970	082(295)9287
広島市立安佐南区図書館	〒731-0122 広島市安佐南区中筋 1-22-17	082(879)5060	082(879)8536
広島市立安佐北区図書館	〒731-0221 広島市安佐北区可部 7-28-25	082(814)0340	082(814)0604
広島市立安芸区図書館	〒736-8508 広島市安芸区船越南 3-2-16	082(824)1056	082(824)1057
広島市立佐伯区図書館	〒731-5128 広島市佐伯区五日市中央 6-1-10	082(921)7560	082(924)0742
広島市まんが図書館	〒732-0815 広島市南区比治山公園 1-4	082(261)0330	082(262)5406
あさ閲覧室	〒731-0154 広島市安佐南区上安 2-30-15	082(830)3675	082(830)3676
広島市映像文化ライブラリー	〒730-0011 広島市中区基町 3-1	082(223)3525	082(228)0312

## 2 開館時間・休館日

図書館名	開館時間	休館日
中央図書館	火曜日～金曜日 午前9時～午後7時 土曜日・日曜日・文化の日 午前9時～午後5時 広島資料室 午前9時～午後5時 広島文学資料室	月曜日、国民の祝日（文化の日は除く）、図書整理日（毎月末日。ただし、土・日・月曜日のときは直前の金曜日）、8月6日、文化の日の振替日、年末年始、特別整理期間（1年を通じ14日以内）
こども図書館	午前9時～午後5時	月曜日、国民の祝日の翌日、月末整理日（毎月末日。ただし、月曜日にあたるときは、その翌日）、8月6日、年末年始、特別整理期間（1年を通じ7日以内）
区図書館（8館）	火曜日～金曜日 午前9時～午後7時 土曜日・日曜日・文化の日 午前9時～午後5時	月曜日、国民の祝日（文化の日は除く）、図書整理日（毎月末日。ただし、土・日・月曜日のときは直前の金曜日）、8月6日、文化の日の振替日、年末年始、特別整理期間（1年を通じ7日以内）
まんが図書館 あさ閲覧室	午前10時～午後5時	月曜日、国民の祝日の翌日、図書整理日（毎月末日。ただし、土・日・月曜日のときは直前の金曜日）、8月6日、年末年始、特別整理期間（1年を通じ7日以内）
映像文化ライブラリー	火曜日～土曜日 午前10時～午後8時 日曜日・文化の日・8月6日 午前10時～午後5時	月曜日、国民の祝日（文化の日は除く）、文化の日の振替日、年末年始

### 3 沿 革

	年	月	内 容	
大正	9	年 10 月	浅野長勲氏、浅野長晟広島入城 300 年を記念して、図書館建設の旨新聞発表	
	10	年 12 月	泉邸内（縮景園）に図書館事務所を設置	
	15	年 3 月	浅野図書館竣工（5月4日落成、11月28日開館式、12月5日一般閲覧開始）	
		5 月	皇太子殿下、浅野図書館を視察	
昭和	6	年 10 月	広島市に寄贈、広島市立浅野図書館の発足（1日）	
	10	年 10 月	広島市立浅野図書館を広島県中央図書館に指定（広島県告示第 777 号）	
	20	年 8 月	原爆により焼失（疎開の貴重書を除く）職員 15 名のうち 4 名死亡	
	21	年 10 月	山陽文徳殿（比治山）で業務開始（1日）	
	24	年	1 月	米国ロサンゼルス市南加広島県人会から児童図書館建設費寄贈の申出
			5 月	在米広島県出身関係者からベル博士を通じ、絵本等 1,500 冊受贈
			6 月	小町に復帰開館（12日）
			7 月	広島市児童図書館、広島市立浅野図書館内に併設開館
	25	年 5 月	米国ロサンゼルス市南加広島県人会から児童図書館建設費 400 万円受贈	
	26	年 10 月	「広島市立浅野図書館和漢図書目録」の発行	
	28	年	10 月	図書館新築のため山陽文徳殿（比治山）に移転（25日・開館 11月8日）
			12 月	基町に広島市児童図書館落成（22日）
	29	年	4 月	館外個人貸出の開始 1人1冊・4日間〈児童図書館〉
			10 月	貸出文庫に配本開始〈児童図書館〉
	30	年	2 月	国泰寺町に新館開館（20日）
			10 月	館報「広島市立浅野図書館だより」第 1 号発行（謄写刷り）
	32	年	6 月	第 1 回郷土史講座の開催
			7 月	貸出文庫に配本開始（宇品・中山・西蟹屋・南段原・南観音・南千田）
	34	年 5 月	館外個人貸出の開始（1人1冊・1週間）	
	35	年	5 月	三重吉顕彰会より雑誌「赤い鳥」他 164 冊受託（25日）
			6 月	「三重吉文庫」の開設（1日）
	36	年 11 月	原爆資料室・郷土資料室の開設（1日）	
	38	年 6 月	中央大学通信教育文庫を委託開設（1日）	
	39	年	10 月	「広島市立浅野図書館蔵古書目録」の発行
			11 月	自動車図書館「ともはと 1 号車」の巡回開始（5日）〈児童図書館と共同〉
	41	年 4 月	「子どもの心を育てる良書目録」発行 以後隔年発行〈児童図書館〉	
	43	年 6 月	巡回文庫車「こぼと号」の巡回開始〈児童図書館〉	
44	年 3 月	「広島市立浅野図書館蔵郷土資料目録」の発行		
48	年	9 月	貸出冊数を 1 人 4 冊・期間 14 日以内に変更	
		11 月	自動車図書館「ともはと 2 号車」の巡回開始（1日）	
49	年	3 月	「広島市立浅野図書館略年表」の発行	
		5 月	基町に広島市立中央図書館竣工（開館 10 月 27 日）	
		10 月	館報名称を「中央図書館だより」に変更	

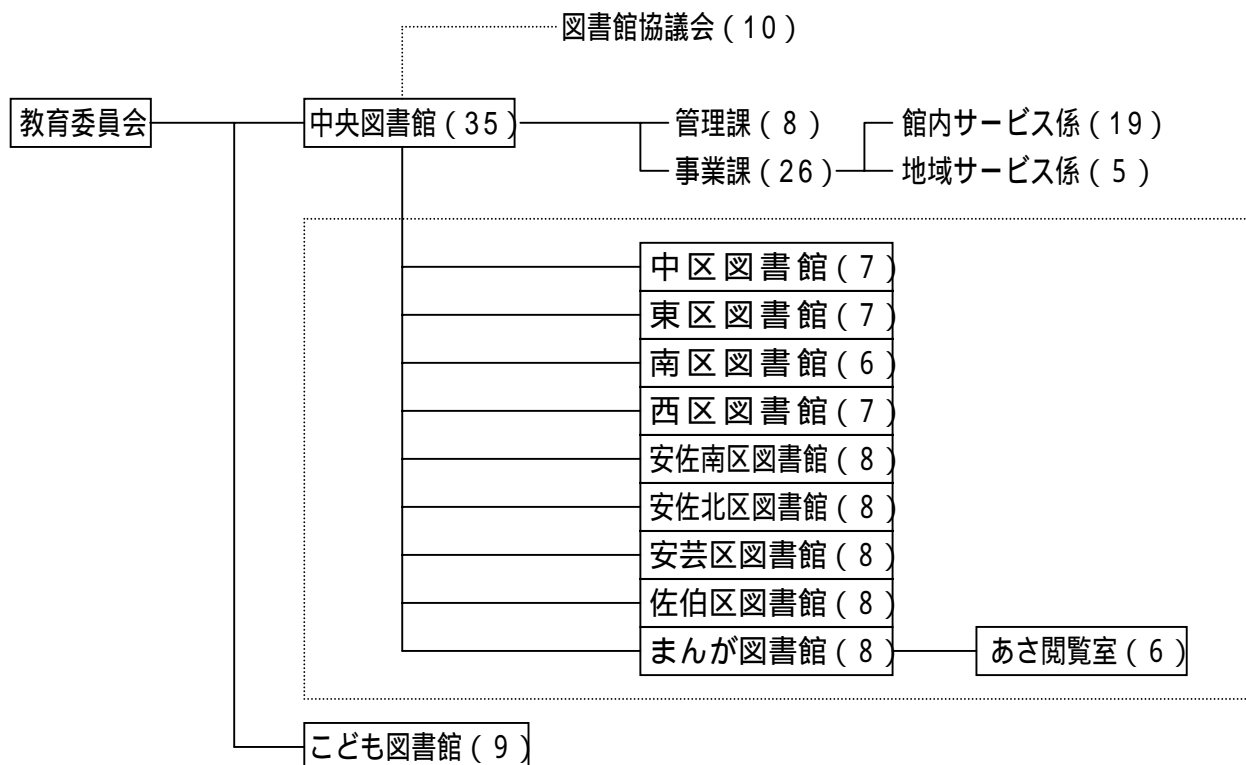
年	月	内 容	
昭和	49年 10月	マイクロシステムの導入および複写サービスの開始	
	11月	浅野家史料寄託(第1次、1,467点)	
50年	3月	「冊子体蔵書目録(第1巻)」の発行	
	11月	広島市立図書館協議会の設置(第1回開催12月16日)	
51年	3月	「冊子体蔵書目録(第2巻)」の発行 以後7巻まで隔年発行(6・7巻は電算処理により発行)	
	10月	自動車図書館「ともはと3号車」の巡回開始(1日)	
52年	8月	浅野文庫(収蔵庫)増築工事に着手(29日)	
	11月	山田節男文庫の寄贈(29日)	
53年	3月	山田節男貴重資料寄託(洋書11点)	
	7月	貸出冊数を1人3冊2週間に変更<児童図書館>	
54年	3月	「広島市立中央図書館蔵広島資料目録」の発行	
55年	2月	広島市こども図書館新築竣工(開館5月1日)	
	3月	東城浅野家文書寄託(787点) 浅野家史料寄託(第2次)	
	4月	政令指定都市昇格 組織改正 管理課、館内奉仕課(資料係、館内奉仕係) 館外奉仕課の3課2係制とする<中央図書館> 館外奉仕活動一元化(こばと号・ともはと号の統合)	
	5月	館報の名称を「図書館だより」に変更	
	8月	館報「こども図書館」創刊<こども図書館>	
	11月	児童文化講座(第1回)開催<こども図書館>	
	12月	「広島市立中央図書館蔵山田節男文庫目録」の発行	
	56年	1月	広島市図書館網整備基本計画策定
	4月	貸出冊数を1人4冊、団体貸出は40冊に変更<こども図書館>	
	57年	2月	法政大学通信教育文庫を委託開設(26日)
3月		中央図書館二期工事竣工	
4月		国際資料室、対面朗読室(1階) 自由閲覧室B(2階)を設置 広島市映像文化ライブラリー併設(開館5月1日)	
5月		対面朗読奉仕の開始(昭和62年10月27日から全館開始)	
8月		地域文庫戸坂新町会館開設(地域文庫事業の開始)	
58年	3月	コンピュータ・オンライン・システム開発(第1次・5月稼働) 広島市立比治山公園青空図書館(閲覧所)竣工(開館5月1日) 広島市立安佐北区図書館(分館)竣工(開館5月7日)	
	4月	組織改正 管理課(管理係、資料係) 奉仕課(館内奉仕係、館外奉仕係)の2課4係制とする<中央図書館>	
	59年	3月	広島市立東区図書館(分館)竣工(開館5月12日)

年	月	内 容	
昭和	59年	10月 中央図書館10周年記念誌「くらしと図書館」の発行	
		12月 広島市立安佐南区図書館(分館)竣工(開館60年2月16日)	
	60年	10月 「子どもたちへ原爆を語りつぐ本」の発行<こども図書館>	
		61年	3月 「広島市の図書館(第1集)」の発行
	4月 郵送貸出奉仕の開始<中央・こども図書館>		
	62年	1月 広島市国連寄託図書館の開設(22日)	
		3月 「広島市の図書館(第2集)」の発行	
		10月 広島大学附属図書館との相互貸借制度開始 広島文学資料室の開設(16日)	
	63年	3月	広島市立佐伯区図書館(分館)竣工(開館5月14日)
			「広島市の図書館(第3集)」の発行
			「松斎梅譜」の復刻刊行
			「広島市立中央図書館蔵広島資料目録(第2集)」の発行
「児童文化関係所蔵図書目録」の発行<こども図書館>			
12月 カセットブック郵送貸出奉仕の開始<中央図書館>			
平成	元年	2月 朗読読書会開始<中央図書館>	
		3月 「都志見往来日記・同諸勝図」の復刻刊行	
		4月 土・日曜日の開館時間の延長(午後3時を午後5時まで) コンピュータ稼働<こども図書館> 貸出冊数4冊を5冊に拡大 利用者用端末機の設置<中央図書館> 雑誌入力システムの運用開始	
	2年	3月	複写サービスの開始<こども・青空図書館>
			9月 広島市立西区図書館(分館)竣工(開館10月28日)
		4月	「広島城下町絵図集成」の復刻刊行
			コンピュータ稼働<青空図書館> ファクシミリ設置<中央・区図書館>
			5月 館報の名称を「としょかんだより・こども版」に変更<こども図書館>
		6月	広島市立南区図書館(分館)竣工(開館7月7日)
			7月 メール専用車両(旧ともはと2号)の運行開始
			9月 広島県立図書館とのコンピュータ・オンライン検索サービス開始
			10月 カセットブック郵送貸出奉仕の開始<こども図書館>
			12月 広島市立中区図書館(分館)竣工(開館3年1月26日)
			3年
	3月 「広島市の図書館(第4集)」の発行 洋書入力システムの開発		
	4年	3月 「山県草木志」の復刻刊行	

	年	月	内 容	
平成	4	4	4 月	図書の現地装備を開始<区図書館>
	5	1	1 月	「広島市立図書館蔵カセットブック点字目録 - 平成4年4月1日現在 - 」の発行
		4	4 月	自動車図書館「ともはと文庫」の巡回を中央図書館に一元化 配本、メール業務の見直し及び運行委託業務を中央図書館に一元化
	6	3	3 月	「香川家文書」のうち関東下知状ほか6点が広島市指定重要有形文化財に指定される
		4	4 月	郵送貸出奉仕の対象者を拡大<中央・こども図書館>
	7	4	4 月	組織改正 管理課、事業課（館内サービス係、地域サービス係）の2課2係制とし、管理課資料係分掌事務を事業課に移管<中央図書館>
		6	6 月	「子どもたちへ原爆を語りつぐ本 総集版」の発行<こども図書館>
		7	7 月	「広島市立図書館所蔵原爆資料目録」の発行
		11	11 月	除籍図書の無償譲渡事業「本のリサイクル・フェア」の開始（以降毎年1回）
	8	7	7 月	利用者用端末機の設置（こども、区図書館各1台） 利用者用端末機の増設（中央図書館2台）
		10	10 月	読書週間50周年記念講演会「『父と暮らせば』を執筆して～ヒロシマの心を描く～」 （講師：井上ひさし）の開催（31日、南区民文化センター）
		12	12 月	比治山公園青空図書館（閲覧所）の閉館（1日）
	9	4	4 月	月末整理日を図書整理日に改め、土・日・月曜日に当たるときは直前の金曜日とする（こども図書館を除く）
		5	5 月	広島市まんが図書館（分館）開館（1日）
	10	3	3 月	福祉環境基準整備工事完了（中央・区図書館、工期：平成9年5月28日～平成10年3月31日）
		4	4 月	広域貸出サービスの開始（広島広域市町村圏振興協議会を構成する自治体住民に対し、広島市、大竹市、廿日市市、海田町、大野町の図書館が広域貸出サービスを行う）
	11	5	5 月	広島市まんが図書館あさ閲覧室（附属施設）開館（1日）
		7	7 月	ホームページ開設（1日）
		12	12 月	予約・リクエストのファクシミリによる受付開始（21日）
	12	10	10 月	2000年子ども読書年記念 企画展「よみがえる『ぎんのすず』の世界 戦後の広島から発信された児童文化」開催（11日～11月29日）
			中央図書館3階参考閲覧室にBDS設置（31日）	
12		12 月	広島市立安芸区図書館（分館）竣工（開館13年3月17日）	

## 4 組 織

### (1) 組織・機構図



注 カッコ内は職員または委員の数

は、管理運営を(財)広島市文化財団に委託  
中央図書館(35)には、館長(兼任)1名を含む  
事業課(26)には、課長及び主幹を含む

### (2) 職員数

(平成13年4月1日現在) 単位:人

区分	館長	副館長	課長	室長	課長補佐	主幹	係長	主任	主査	主事	嘱託	司書 有資格者	計
中央	1	0	2	0	2	1	1	0	5	15	8	(20)	35
こども	1	1	0	0	0	0	0	0	1	3	3	(7)	9
中	1	0	0	0	0	0	0	0	0	2	4	(5)	7
東	1	0	0	0	0	0	0	1	0	1	4	(6)	7
南	1	0	0	0	0	0	0	1	0	1	3	(5)	6
西	1	0	0	0	0	0	0	0	0	2	4	(6)	7
安佐南	1	0	0	0	0	0	0	1	0	1	5	(7)	8
安佐北	1	0	0	0	0	0	0	0	0	2	5	(7)	8
安芸	1	0	0	0	0	0	0	1	0	1	5	(7)	8
佐伯	1	0	0	0	0	0	0	0	0	2	5	(8)	8
まんが	1	0	0	0	0	0	0	1	0	1	5	(7)	8
あさ	0	0	0	1	0	0	0	0	0	0	5	(5)	6
計	11	1	2	1	2	1	1	5	6	31	56	(90)	117

注 カッコ内は司書有資格者で内数  
中央図書館長は、教育次長兼任

(3) 広島市立図書館協議会委員名簿

(平成13年5月1日現在)

氏名	所属団体等	任期
赤木 昌彦	広島市立基町高等学校校長	平成12年4月28日～平成13年11月25日
荒井 貞光	広島市社会教育委員	平成11年11月26日～平成13年11月25日
池田 明子	ノンフィクション作家	平成11年11月26日～平成13年11月25日
岸本 幸次郎	広島大学名誉教授	平成11年11月26日～平成13年11月25日
柴田 幸子	広島市よい本をすすめる母の会会長	平成11年11月26日～平成13年11月25日
下西 茂樹	広島市立大学非常勤講師	平成11年11月26日～平成13年11月25日
竹沢 臣子	広島ユネスコ協会副会長	平成11年11月26日～平成13年11月25日
新見 豊	広島市公民館運営審議会委員長	平成11年11月26日～平成13年11月25日
平田 富美子	IWAD女子技術学校校長	平成11年11月26日～平成13年11月25日
古本 定義	広島文教女子大学非常勤講師	平成11年11月26日～平成13年11月25日

(50音順)

5 運営方針

(1) 中央図書館

- ア 「国際平和文化都市ひろしま」の知的源泉として、図書館機能の整備・充実を図る。
- イ 多様化・高度化する市民の学習ニーズと、国際化・情報化・高齢化などの社会変化に対応できる資料の整備・充実に努める。
- ウ 分館、配本所(公民館図書室、地域文庫)と連携して、地域に根ざしたサービス業務が円滑に行えるよう支援体制を整え、調整機能を発揮する。

(2) こども図書館

- ア 子どもに本とのふれあいの機会を与え、親しませる。
- イ 子どもの本について、本の与え方について、相談・指導を行う。
- ウ 目録の発行などにより、子どもの本の選書の指針を与える。
- エ 広島市立図書館を結ぶコンピュータ・オンラインシステムを導入し、貸出・返却・予約・リクエスト等の図書館サービスを一体的に提供する。

6 特色

(1) 中央図書館

- ア 浅野文庫 旧広島藩主浅野家から寄贈及び寄託を受けた和漢の古書類
- イ 広島資料室 郷土に関する歴史資料・行政資料・産業資料等及び被爆に関する文献資料の収集
- ウ 広島文学資料室 広島にゆかりの深い作家の初版本、雑誌、肉筆原稿などを収集・展示
- エ 展示ホール 館所蔵資料による企画展示
- オ 国連寄託図書館 国連公式記録・刊行物等の提供(奉仕地域:中国・四国地方)
- カ コンピュータ・オンラインシステム及びメールシステム  
中央館・分館の相互をオンラインで結び、全市の蔵書をどこからでも借り出せ、どこにでも返せるようバックアップ

(2) こども図書館

- ア 子どものための独立図書館であり、児童奉仕の中央館としての機能を有する。
- イ 「おとぎの部屋」を設け、おはなし会・中学生ほん倶楽部・うさこクラブなど、多角的活動をしている。
- ウ 約15万冊の蔵書を有し、研究・調査のための利用にも供している。



## 7 予 算

### (1) 当初予算前年度対比

単位：円

区 分	平成 12 年度	平成 13 年度	増 減
一般会計	5,751 億 3,803 万 6 千	5,659 億 9,889 万 5 千	91 億 3,914 万 1 千
教育費	666 億 1,788 万 1 千	628 億 3,946 万	37 億 7,842 万 1 千
図書館費 <sup>(注1)</sup>	12 億 6,626 万 6 千	11 億 5,645 万 9 千	1 億 980 万 7 千
1 人件費	3 億 4,871 万 6 千	3 億 2,434 万 8 千	2,436 万 8 千
2 物件費	9 億 1,755 万	8 億 3,211 万 1 千	8,543 万 9 千
(1) 資料費	1 億 8,343 万	1 億 3,639 万 8 千	4,703 万 2 千
ア 図書購入費	<sup>(注4)</sup> 1 億 6,598 万 4 千	<sup>(注5)</sup> 1 億 1,760 万 7 千	4,837 万 7 千
イ 雑誌・新聞購入費	1,477 万 5 千	1,612 万	134 万 5 千
ウ 視聴覚資料費 <sup>(注2)</sup>	41 万 5 千	41 万 5 千	0
エ その他の資料費 <sup>(注3)</sup>	225 万 6 千	225 万 6 千	0
(2) その他	7 億 3,412 万	6 億 9,571 万 3 千	3,840 万 7 千

注1 図書館費には、映像文化ライブラリー分を含まない。

2 視聴覚資料は、マイクロフィルム及び視覚障害者用カセットブック。

3 その他の資料は、加除法令、選書資料等。

4 安芸区図書館整備に係る図書購入費 4,144 万 1 千円を含む。

5 公民館図書室整備に係る図書購入費 522 万 2 千円を含む。

### (2) 当初予算詳細 (平成 13 年度)

単位：円

区 分	中 央 図 書 館			こども図書館	合 計	
	中央図書館分	区図書館分	まんが図書館分 <sup>(注1)</sup>			
図書館費	10 億 6,499 万 7 千	4 億 8,397 万 6 千	4 億 7,997 万 3 千	1 億 104 万 8 千	9,146 万 2 千	11 億 5,645 万 9 千
1 人件費	(34人) 2 億 6,034 万 2 千	(34人) 2 億 6,034 万 2 千	<sup>(注2)</sup> [(60人) 2 億 9,035 万 9 千]	<sup>(注3)</sup> [(14人) 6,231 万 4 千]	(9人) 6,400 万 6 千	<sup>(注4)</sup> [(117人) 6 億 7,702 万 1 千] (43人) 3 億 2,434 万 8 千
2 物件費	8 億 465 万 5 千	2 億 2,363 万 4 千	4 億 7,997 万 3 千	1 億 104 万 8 千	2,745 万 6 千	8 億 3,211 万 1 千
(1) 資料費	1 億 2,462 万 8 千	6,278 万 7 千	5,531 万 9 千	652 万 2 千	1,177 万	1 億 3,639 万 8 千
ア 図書購入費	1 億 666 万 8 千	<sup>(注5)</sup> 5,740 万 1 千	4,452 万	474 万 7 千	1,093 万 9 千	1 億 1,760 万 7 千
イ 雑誌・新聞購入費	1,537 万 4 千	280 万	1,079 万 9 千	177 万 5 千	74 万 6 千	1,612 万
ウ 視聴覚資料費	33 万	33 万	0	0	8 万 5 千	41 万 5 千
エ その他の資料費	225 万 6 千	225 万 6 千	0	0	0	225 万 6 千
(2) 施設整備費	319 万 5 千	157 万 5 千	162 万	0	31 万 5 千	351 万
(3) 備品費(図書を除く)	421 万 7 千	214 万 5 千	207 万 2 千	0	0	421 万 7 千
(4) その他	6 億 7,261 万 5 千	1 億 5,712 万 7 千	4 億 2,096 万 2 千	9,452 万 6 千	1,537 万 1 千	6 億 8,798 万 6 千

区図書館、まんが図書館、及び同あさ閲覧室は、(財)広島市文化財団へ管理運営を委託。なお、網掛け部分は中央図書館で予算執行。

注1 まんが図書館分には、あさ閲覧室分を含む。

2 物件費中の人件費で再掲(派遣職員 15 人 1 億 3,613 万円、プロパー 9 人 5,966 万 3 千円、嘱託職員 36 人 9,456 万 6 千円)。

3 物件費中の人件費で再掲(派遣職員 2 人 2,035 万 7 千円、プロパー 2 人 1,253 万 7 千円、嘱託職員 10 人 2,942 万円)。

4 物件費中の人件費を含む総人件費。

5 公民館図書室整備に係る図書購入費 522 万 2 千円を含む。

## 8 資料収集状況

### (1) 中央図書館

#### ア 図書

(平成13年3月31日現在) 単位：冊

	館内					自動車図書館				
	蔵書数	年間移動冊数				蔵書数	年間移動冊数			
		受入 (a)	所属替 (b)	除籍 (c)	増減 (a)+(b)-(c)		受入 (d)	所属替 (e)	除籍 (f)	増減 (d)+(e)-(f)
0 総記	27,525	988	134	95	1,027	2,468	75	0	0	75
1 哲学	23,591	961	266	218	1,009	5,650	144	0	0	144
2 歴史	55,941	2,148	627	357	2,418	9,296	248	0	0	248
3 社会科学	123,633	4,690	780	479	4,991	17,288	433	0	0	433
4 自然科学	36,687	1,363	374	214	1,523	9,967	414	0	0	414
5 技術	42,372	1,622	720	404	1,938	27,019	782	0	0	782
6 産業	26,131	830	238	84	984	5,989	209	0	0	209
7 芸術	41,630	1,813	597	512	1,898	15,592	370	0	0	370
8 言語	9,493	383	126	151	358	2,416	75	0	0	75
9 文学	133,061	5,079	2,459	737	6,801	67,986	2,127	0	0	2,127
絵本	0	2	2	4	0	…	…	…	…	…
紙芝居	0	0	0	0	0	…	…	…	…	…
まんが	2	5	2	2	1	0	0	0	0	0
児童	0	3	48	51	0	137,705	2,674	0	0	2,674
計	520,066	19,887	6,369	3,308	22,948	301,376	7,551	0	0	7,551
全蔵書数 821,442冊										

注 …は、未集計

#### イ 雑誌・新聞等

(平成13年3月31日現在) 単位：種

	雑誌	新聞	法規	公報類
購入	235	12	38	1
寄贈	253	34	1	2
計	488	46	39	3

#### ウ 特別集書(平成13年3月31日現在)

##### 浅野文庫

寄贈資料：旧広島藩主浅野家から寄贈を受けた和漢の古書・図記類のうち、疎開により原爆の被災から免れた約1万点。和書では、木版本の「平家物語」「新刊東鑑」「大仏物語」「人国記」「義経記」や、「百人一首」「はちかつき」「土佐日記」「浜松中納言物語」などの写本がある。漢籍には、中国宋代の人で陳與義の「増広箋・註簡齋詩集」、元の呉太素撰「松斎梅譜」(写本)、明版の「西遊記」などがある。絵図類には、広島城下の様子を伝える城下絵図や、藩主の別邸であった縮景園を描いた「御泉水の図」や岡岷山の「都志見往來日記・同諸勝図」などのほか、藩主が参勤交代のときに用いた「道中図記」などがある。浅野家からの寄贈資料は、中央図書館の特別集書の根幹となるものであり、大部分はマイクロフィルムに収めている。

浅野家寄託史料： 浅野家から寄託された史料約1万2,000点。地誌史料の「芸藩通志」のほか、浅野家歴代の事蹟をまとめた「済美録」や藩府の記録「事蹟緒鑑」「芸藩志」「芸藩志拾遺」などがある。

東城浅野家史料： 旧広島藩家老職東城浅野家から寄託された古文書787点。豊臣秀吉朱印状、浅野長政や幸長書状、幸長金銀算用状、元禄14年の赤穂事件の城明け渡し前後の史料などがある。

小田文庫： 広島県山県郡医家小田家から寄贈・寄託された史料2,469点。「解体新書」や吉益東洞の「薬徴」などの医学・薬学書のほか、諸分野の近世・近代の刊本や写本がある。これらの中には風律の「紙魚日記」「やまかつら」など、広島の俳諧資料46点も含まれている。

香川家文書： 旧八木城主子孫香川氏から寄贈された、鎌倉時代から明治時代にかけての史料198点。関東下知状や六波羅施行状などがある。このうち7点が、平成6年3月に広島市指定重要有形文化財に指定された。

広島文学資料： 三重吉文庫を核とし、広島にゆかりの深い作家の初版本、雑誌、肉筆原稿などを集め公開している。三重吉文庫も含めた資料総数は13,172点。

三重吉文庫： 広島が生んだ文学者であり、わが国の児童文化運動の先駆者鈴木三重吉の資料を集めている。彼の文壇への処女作「千鳥」をはじめ、ライフワークとして手がけた童話童謡雑誌「赤い鳥」など、三重吉の著作や関係文献がある。なお、この中には「鈴木三重吉赤い鳥の会」の寄贈資料が含まれている。

被爆文献資料： 被爆都市ヒロシマの図書館として、被爆体験の継承と平和意識の高揚を願い、広島や長崎の被爆に関する資料を広く収集している。資料数は、図書・雑誌など12,681点である。

山田節男文庫： 山田節男氏（元広島市長）が生前愛蔵・愛読していた資料2,955点を同家から寄贈されたものである。和書は全領域にわたっているが、洋書は社会科学部門が主たるものである。この中には、氏がオックスフォード大学留学中に集めたマルサスの「人口論」などの原書も含まれている。また、別途に同家から寄託された資料の中には、ローマ法皇パウロ六世より贈呈された「DISEGNI DI MICHELANGELO」などの洋書11冊がある。

国際資料： 「国際平和文化都市ひろしま」の市民のために、各国駐日大使館や広島市の姉妹友好都市などから、それぞれの国の文化や生活を理解できる資料を寄贈された資料で、2,414点ある。

国連寄託図書館資料： 広島市が国連の寄託指定を受けて公開しているもので、公式記録（国連総会、安全保障理事会等の会議資料）、国連事務局刊行物など、約39,700点。英語版。奉仕地域は中国・四国地方である。

## エ 視聴覚資料

大活字本： 底本を肉太の活字で大きく組み直したもので、弱視者や高齢者に読みやすい本。資料数は1,390点。

カセットブック： 古典や文芸作品を音訳・解説する市販のカセットブック2,308本を収集。主として目の不自由な人へ郵送で貸し出している。

## (2) ことば図書館

## ア 図書

(平成13年3月31日現在) 単位: 冊

分 類	冊 数	蔵書数	年間増加冊数		
			受入・所属替増	除籍・所属替減	差引計
0	総記	4,566	295	124	171
1	哲学	924	54	13	41
2	歴史	8,169	380	166	214
3	社会科学	6,878	521	147	374
4	自然科学	12,047	613	304	309
5	技術	3,920	290	146	144
6	産業	2,107	165	47	118
7	芸術	8,300	492	239	253
8	言語	1,396	89	32	57
9	文学	57,199	2,685	803	1,882
	絵本	41,740	2,464	819	1,645
	紙芝居	951	276	189	87
	漫画	256	0	1	1
	計	148,453	8,324	3,030	5,294

## イ 雑誌・新聞等

(平成13年3月31日現在) 単位: 種

区 分	雑 誌	新 聞	法 規	公 報 類
購 入	58	8	1	-
寄 贈	14	0	1	-
計	72	8	2	-

## ウ 視聴覚資料 (平成13年3月31日現在)

スライド 122巻

カセットブック 384タイトル(396本)

(3) 区・まんが図書館  
ア 中区図書館

(平成13年3月31日現在) 単位: 冊

区 分	蔵 書 数	年 間 移 動 冊 数			
		受 入 (a)	所 属 替 (b)	除 籍 (c)	増 減 (a)+(b)-(c)
0 総 記	1,087	107	3	12	92
1 哲 学	1,539	130	1	13	116
2 歴 史	3,980	203	31	47	125
3 社会科学	5,213	473	18	22	469
4 自然科学	2,346	193	2	16	175
5 技 術	4,430	362	0	45	317
6 産 業	1,332	102	0	4	98
7 芸 術	6,958	389	1	30	358
8 言 語	1,084	50	0	7	43
9 文 学	15,994	1,310	174	892	244
絵 本	0	0	0	0	0
紙 芝 居	0	0	0	0	0
ま ん が	8	0	0	1	1
児 童	17,647	971	35	198	738
計	61,618	4,290	229	1,287	2,774
全蔵書数 61,618 冊					

イ 東区図書館

(平成13年3月31日現在) 単位: 冊

区 分	蔵 書 数	年 間 移 動 冊 数			
		受 入 (a)	所 属 替 (b)	除 籍 (c)	増 減 (a)+(b)-(c)
0 総 記	895	83	2	46	35
1 哲 学	1,244	115	20	52	43
2 歴 史	2,932	249	31	54	164
3 社会科学	4,796	402	15	109	278
4 自然科学	2,260	170	33	70	67
5 技 術	4,230	366	82	264	20
6 産 業	1,289	114	22	96	4
7 芸 術	3,604	216	88	96	32
8 言 語	614	48	21	36	9
9 文 学	17,878	1,090	431	1,561	902
絵 本	2	2	0	0	2
紙 芝 居	0	0	0	0	0
ま ん が	79	0	0	1	1
児 童	20,768	1,158	97	999	62
計	60,591	4,013	842	3,384	213
全蔵書数 60,591 冊					

## ウ 南区図書館

(平成13年3月31日現在)単位:冊

区 分	蔵 書 数	年 間 移 動 冊 数			
		受 入 (a)	所 属 替 (b)	除 籍 (c)	増 減 (a)+(b)-(c)
0 総 記	1,089	102	48	138	84
1 哲 学	1,478	161	107	143	89
2 歴 史	3,303	258	112	170	24
3 社会科学	4,221	473	171	771	469
4 自然科学	2,033	252	146	490	384
5 技 術	4,156	495	210	796	511
6 産 業	1,140	125	33	163	71
7 芸 術	3,556	251	112	419	280
8 言 語	609	71	55	106	90
9 文 学	14,642	1,281	395	1,818	932
絵 本	6	6	0	0	6
紙 芝 居	0	0	0	0	0
ま ん が	62	7	1	33	27
児 童	21,729	877	103	1,448	674
計	58,024	4,359	1,493	6,495	3,629
全蔵書数 58,024冊					

## エ 西区図書館

(平成13年3月31日現在)単位:冊

区 分	蔵 書 数	年 間 移 動 冊 数			
		受 入 (a)	所 属 替 (b)	除 籍 (c)	増 減 (a)+(b)-(c)
0 総 記	1,344	126	18	60	48
1 哲 学	1,589	126	22	65	39
2 歴 史	3,859	263	84	83	96
3 社会科学	5,603	453	62	272	119
4 自然科学	2,762	217	25	110	82
5 技 術	4,931	430	91	276	63
6 産 業	1,381	142	38	111	7
7 芸 術	4,881	293	37	150	106
8 言 語	818	44	6	21	17
9 文 学	19,540	1,383	366	1,206	189
絵 本	2	0	2	0	2
紙 芝 居	0	0	0	0	0
ま ん が	105	4	0	2	2
児 童	29,750	1,032	18	375	639
計	76,561	4,513	769	2,731	1,013
全蔵書数 76,561冊					

## 才 安佐南区図書館

(平成13年3月31日現在) 単位: 冊

区 分	館 内					自動車図書館				
	蔵書数	年間移動冊数				蔵書数	年間移動冊数			
		受入 (a)	所属替 (b)	除籍 (c)	増減 (a)+(b)-(c)		受入 (d)	所属替 (e)	除籍 (f)	増減 (d)+(e)-(f)
0 総 記	1,221	74	11	33	30	328	23	0	0	23
1 哲 学	1,506	120	43	95	18	590	23	0	0	23
2 歴 史	4,099	296	68	268	40	948	47	0	0	47
3 社会科学	5,913	418	145	550	277	1,868	47	0	0	47
4 自然科学	3,153	183	35	89	59	1,221	71	0	0	71
5 技 術	5,246	514	52	418	44	3,306	236	0	0	236
6 産 業	1,650	128	55	111	38	737	0	0	0	0
7 芸 術	5,840	335	47	322	34	1,549	23	0	0	23
8 言 語	899	62	15	35	12	564	0	0	0	0
9 文 学	20,454	762	53	1,583	874	12,587	910	0	0	910
絵 本	1	1	0	0	1	0	0	0	0	0
紙芝居	0	0	0	0	0	0	0	0	0	0
まんが	97	0	1	11	10	0	0	0	0	0
児 童	30,562	1,183	24	1,087	72	20,392	700	0	0	700
計	80,641	4,076	547	4,602	1,073	44,090	2,080	0	0	2,080
全蔵書数 124,731冊										

## 力 安佐北区図書館

(平成13年3月31日現在) 単位: 冊

区 分	館 内					自動車図書館				
	蔵書数	年間移動冊数				蔵書数	年間移動冊数			
		受入 (a)	所属替 (b)	除籍 (c)	増減 (a)+(b)-(c)		受入 (d)	所属替 (e)	除籍 (f)	増減 (d)+(e)-(f)
0 総 記	1,046	71	30	125	84	383	20	0	0	20
1 哲 学	1,142	108	49	120	61	1,192	60	0	0	60
2 歴 史	2,987	201	185	292	276	1,747	90	0	0	90
3 社会科学	4,423	361	300	430	369	3,007	155	0	0	155
4 自然科学	1,991	216	98	215	97	1,277	66	0	0	66
5 技 術	4,048	465	215	466	216	3,493	180	0	0	180
6 産 業	1,167	124	74	86	36	837	47	0	0	47
7 芸 術	3,609	281	213	353	285	2,559	132	0	0	132
8 言 語	691	78	16	28	34	385	20	0	0	20
9 文 学	16,174	1,024	751	1,182	909	10,718	558	0	0	558
絵 本	1	1	0	0	1	0	0	0	0	0
紙芝居	0	0	0	0	0	0	0	0	0	0
まんが	727	4	30	102	68	0	0	0	0	0
児 童	20,172	1,123	288	936	101	21,356	897	0	0	897
計	58,178	4,057	2,189	4,335	2,467	46,954	2,225	0	0	2,225
全蔵書数 105,132冊										

キ 安芸区図書館

(平成13年3月31日現在) 単位: 冊

区 分	館 内					自動車図書館				
	蔵書数	年間移動冊数				蔵書数	年間移動冊数			
		受入 (a)	所属替 (b)	除籍 (c)	増減 (a)+(b)-(c)		受入 (d)	所属替 (e)	除籍 (f)	増減 (d)+(e)-(f)
0 総 記	832	47	4	0	51	110	5	0	0	5
1 哲 学	1,300	41	0	0	41	266	3	0	0	3
2 歴 史	2,969	118	1	0	119	339	4	0	0	4
3 社会科学	3,052	111	0	0	111	614	9	0	0	9
4 自然科学	2,340	65	0	0	65	648	10	0	0	10
5 技 術	3,218	95	0	0	95	1,352	39	0	0	39
6 産 業	1,069	33	0	0	33	406	6	0	0	6
7 芸 術	3,613	111	1	0	110	821	11	0	0	11
8 言 語	663	18	0	0	18	127	1	0	0	1
9 文 学	13,605	481	1	0	482	3,052	86	0	0	86
絵 本	3	0	0	0	0	0	0	0	0	0
紙芝居	0	0	0	0	0	0	0	0	0	0
まんが	16	0	0	0	0	0	0	0	0	0
児 童	15,797	374	0	0	374	5,881	90	0	0	90
計	48,477	1,494	5	0	1,499	13,616	264	0	0	264
全蔵書数 62,093 冊										

注 安芸区図書館は、平成13年3月17日開館。

蔵書数には、準備図書冊数(館内46,978冊、自動車図書館13,352冊)を含む。

ク 佐伯区図書館

(平成13年3月31日現在) 単位: 冊

区 分	館 内					自動車図書館				
	蔵書数	年間移動冊数				蔵書数	年間移動冊数			
		受入 (a)	所属替 (b)	除籍 (c)	増減 (a)+(b)-(c)		受入 (d)	所属替 (e)	除籍 (f)	増減 (d)+(e)-(f)
0 総 記	1,038	103	31	47	25	388	27	0	0	27
1 哲 学	1,268	76	24	56	4	530	35	0	0	35
2 歴 史	3,560	286	117	274	105	1,001	55	0	0	55
3 社会科学	4,825	469	106	194	169	1,595	77	0	0	77
4 自然科学	2,624	222	35	87	100	1,103	63	0	0	63
5 技 術	4,725	470	71	295	104	2,834	168	0	0	168
6 産 業	1,372	143	16	71	56	842	38	0	0	38
7 芸 術	4,019	258	110	181	33	1,646	127	0	0	127
8 言 語	772	61	13	41	7	342	18	0	0	18
9 文 学	17,725	1,052	289	632	131	13,465	499	0	0	499
絵 本	4	4	0	0	4	0	0	0	0	0
紙芝居	0	0	0	0	0	0	0	0	0	0
まんが	15	0	0	0	0	0	0	0	0	0
児 童	26,797	1,466	10	1,362	94	18,193	983	0	0	983
計	68,744	4,610	822	3,240	548	41,939	2,090	0	0	2,090
全蔵書数 110,683 冊										



## ケ まんが図書館

(平成13年3月31日現在)単位:冊

区 分	蔵 書 数	年 間 移 動 冊 数			
		受 入 (a)	所 属 替 (b)	除 籍 (c)	増 減 (a)+(b)-(c)
0 総 記	170	23	1	1	23
1 哲 学	44	9	1	0	8
2 歴 史	68	16	2	0	14
3 社会科学	88	19	0	2	17
4 自然科学	16	2	2	0	0
5 技 術	33	5	1	5	1
6 産 業	2	0	0	0	0
7 芸 術	4,280	638	13	59	592
8 言 語	5	4	0	0	4
9 文 学	199	23	1	4	18
絵 本	0	0	0	0	0
紙 芝 居	0	0	0	0	0
ま ん が	72,055	7,936	1,794	3,310	6,420
児 童	0	0	1	1	0
計	76,960	8,675	1,804	3,382	7,097
全蔵書数 76,960 冊					

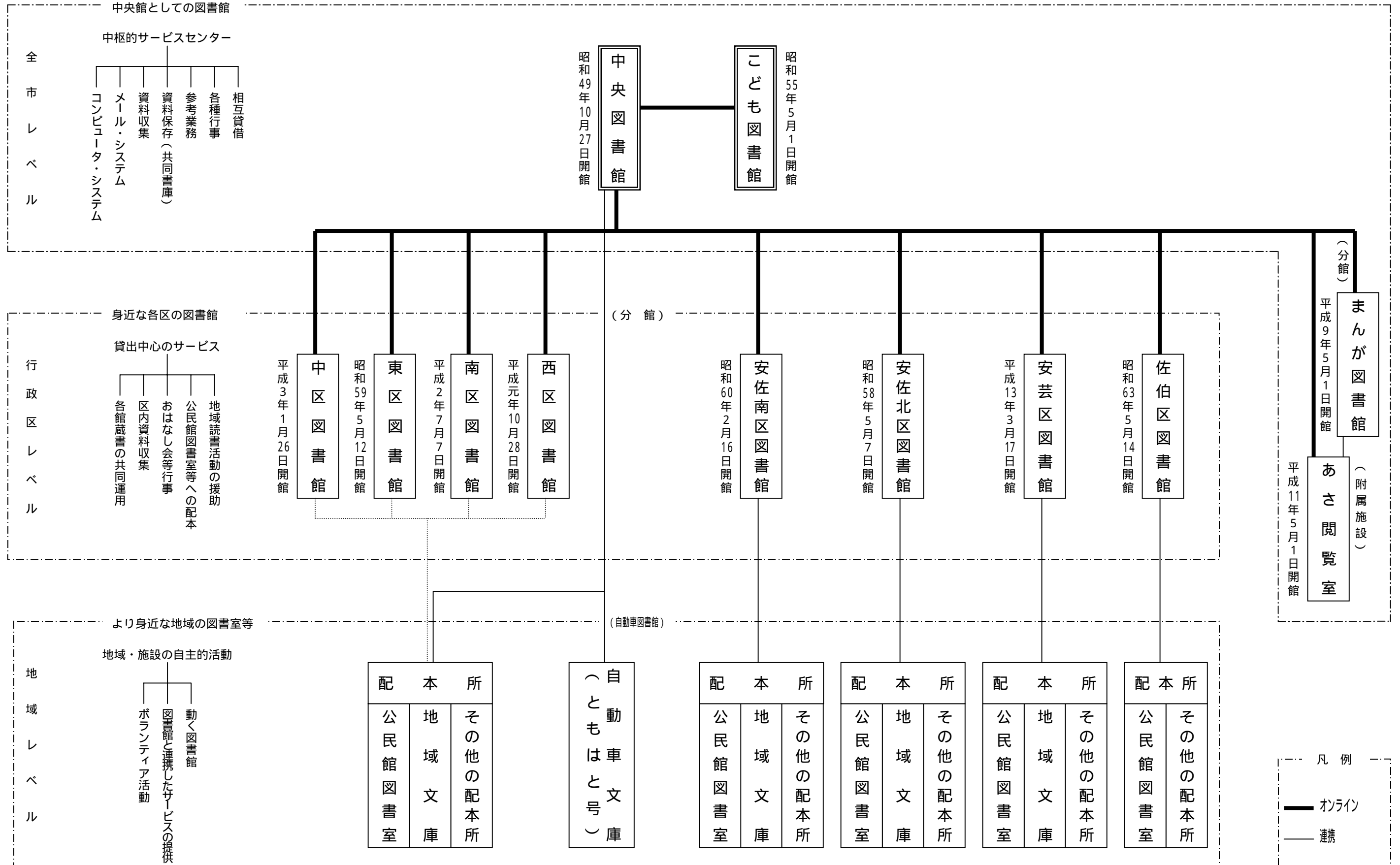
## コ まんが図書館あさ閲覧室

(平成13年3月31日現在)単位:冊

区 分	蔵 書 数	年 間 移 動 冊 数			
		受 入 (a)	所 属 替 (b)	除 籍 (c)	増 減 (a)+(b)-(c)
0 総 記	11	1	4	0	5
1 哲 学	10	2	1	0	3
2 歴 史	73	5	2	0	7
3 社会科学	54	22	1	0	23
4 自然科学	21	8	2	0	10
5 技 術	50	13	0	0	13
6 産 業	9	6	0	0	6
7 芸 術	172	10	1	0	9
8 言 語	4	2	0	0	2
9 文 学	2	0	0	0	0
絵 本	0	0	0	0	0
紙 芝 居	0	0	0	0	0
ま ん が	35,159	3,511	1,822	62	1,627
児 童	932	144	0	2	142
計	36,497	3,724	1,813	64	1,847
全蔵書数 36,497 冊					

9 図書館奉仕

(1) 広島市立図書館サービス網



## (2) 行政区別サービスポイント一覧

(平成12年度)

区分	中	東	南	西	安佐南	安佐北	安芸	佐伯
図書館 12	中央図書館 こども図書館 中区図書館	東区図書館	南区図書館 まんが図書館	西区図書館	安佐南区図書館 まんが図書館あさ閲覧室	安佐北区図書館	安芸区図書館	佐伯区図書館
自動車図書館 (ともはと文庫) 18	白島中町公園 南千田公園	矢賀小学校	柞木集会所 翠町第2公園 段原小学校	己斐上集会所	奥畑集会所 広島市農協阿戸支所 梅林集会所 大塚小学校	中山公園 小河内駅前広場 広島安佐農協中央支店 可部荒下県住広場 行森集会所 広島市農協小河原支店	芸陽バス瀬野車庫	
公民館 64	中央公民館 竹屋公民館 吉島公民館 舟入公民館	二葉公民館 福田公民館 馬木公民館 温品公民館 戸坂公民館 牛田公民館	仁保公民館 青崎公民館 段原公民館 大河公民館 楠那公民館 宇品公民館 似島公民館	草津公民館 三篠公民館 観音公民館 南観音公民館 己斐公民館 己斐上公民館 古田公民館 鈴が峰公民館 井口公民館	古市公民館 佐東公民館 東野公民館 安東公民館 安公民館 祇園公民館 祇園西公民館 戸山公民館 沼田公民館	可部公民館 白木公民館 高陽公民館 真亀公民館 倉掛公民館 口田公民館 三人公民館 亀山公民館 安佐公民館 日浦公民館	船越公民館 瀬野公民館 中野公民館 矢野公民館	五日市公民館 石内公民館 河内公民館 皆賀公民館 五月が丘公民館 藤の木公民館 彩が丘公民館 美鈴が丘公民館 八幡東公民館 八幡公民館 観音台公民館 坪井公民館 五日市中央公民館 吉見園公民館 楽々園公民館
地域文庫 33		戸坂福祉センター 早稲田集会所 牛田集会所	黄金山会館 東宇品会館 出島集会所	庚午中央会館 山田地区集会所 井口集会所 南観音集会所	毘沙門台集会所 八木集会所 川内集会所 原集会所 高長集会所 大町集会所 長束集会所 長束西集会所 祇園集会所	井原集会所 三田集会所 志屋集会所 狩留家集会所 落合集会所 鈴張集会所 久地集会所 久地南集会所 大林集会所 可部福祉センター 三人東集会所 瀬戸内ニュー集会所	矢野西学区集会所 中野西集会所	
その他の配本所 18	原爆看護ホーム 青少年センター 中央勤労青少年ホーム	尾長教育集会所 (東隣保館) 神田山荘	元宇品会館 院内学級(広大)	天満児童館 西隣保館	東亜ハイツ集会所 ふじが丘自治会館 安佐勤労青少年ホーム	毛木公会堂	阿戸福祉センター 畑賀福祉センター	八幡ミニシテカ 美の里ミニシテカ 佐伯勤労青少年ホーム
計 145	12	13	17	17	27	30	10	19

注 各欄の数値は個所数

図書館新設： 安芸区図書館(平成13年3月17日) 地域文庫廃止： 落合集会所(平成13年3月8日) その他の配本所新設： 院内学級(広大)(平成12年4月20日) 自動車図書館新設： 大塚小学校(平成12年9月14日)

(3) 図書館各室の機能

ア 中央図書館

室 名		機 能
1 階	自動車図書館	・ 自動車図書館（ともはと文庫）の書庫及び車庫 ・ 公民館図書室、地域文庫などへの配本用図書の書庫 ・ 館外読書会用図書の書庫
	自習室	・ 自習の場の提供 (128 席)
	対面朗読室	・ 視覚障害者への対面朗読サービス
	国連寄託図書館 国際資料室	・ 国連刊行物の閲覧・貸出サービス（対象：中国・四国地方） ・ 世界各国の資料の閲覧
2 階	喫茶・食堂	・ 来館者のための喫茶・軽食サービス (72 席)
	自由閲覧室 (A室・B室)	・ 一般教養書や趣味・娯楽・実用書などの自由閲覧、及び個人・団体に対する館外貸出 ・ 本の予約・リクエストの受付 ・ 中央大学・法政大学通信教育文庫の貸出 (72 席)
	新聞雑誌閲覧室	・ 新聞及び一般雑誌の自由閲覧 (42 席)
	展示ホール	・ 所蔵資料の企画展示 (265 m <sup>2</sup> )
3 階	参考閲覧室	・ 書庫内資料の出納 ・ 専門雑誌の自由閲覧 ・ レファレンス（資料相談）及び資料の複写サービス ・ 図書館間相互貸借の受付 (68 席)
	広島資料室	・ 郷土に関する資料の提供・資料相談及び被爆に関する文献資料の提供 (17 席)
	広島文学資料室	・ 広島にゆかりの深い作家の初版本、雑誌、肉筆原稿などの収集・展示
	浅野文庫	・ 貴重資料の保存

イ こども図書館

室 名		機 能
1 階	自由閲覧室	・ 図書の館外貸出（個人・団体） ・ 読書相談
	絵本コーナー	・ 利用案内
	展示コーナー	・ 新しい本、郷土、児童文化関係図書等をテーマごとに展示
2 階	参考閲覧室	・ 参考図書、郷土資料、原爆資料、児童文化関係資料、保存用図書等の提供及び資料相談 (42 席)
	おとぎの部屋	・ おはなし会、中学生ほん倶楽部・うさこクラブ等の行事を定期的に行なう

(4) 館外貸出

ア 個人貸出

対象： 広島市内在住の人

広島市内に通勤・通学の人

大竹市・廿日市市・府中町・海田町・熊野町・坂町・大野町・湯来町・佐伯町・宮島町・向原町在住の人

登録：現住所を確認できるものを提示

貸出：1人5冊、2週間

イ 団体貸出

対象：広島市内で活動しているグループ

登録：代表者の現住所を確認できるものを提示

貸出：1グループ50冊、1か月

ウ 自動車図書館（ともはと文庫）

対象：広島市内に居住しているか、通勤・通学している人

登録：現住所を確認できるものを提示

貸出：1人5冊、約1か月（次の巡回まで）

(5) 障害者サービス

ア 対面朗読（まんが図書館及びあさ閲覧室を除く全館）

対象：目の不自由な人で対面朗読を希望する人

登録：電話・文書又は来館して登録

利用：希望する7日前までに電話等で予約、1回の利用時間2時間以内

イ 図書郵送貸出（中央・こども図書館）

対象：広島市内に居住、又は通勤・通学し、身体障害者手帳1級から4級まで、又は療育手帳の等級A若しくは(A)を持っている人。

登録：電話又は文書で、身体障害者手帳又は療育手帳の番号・障害の等級を確認

貸出：電話又は文書で申込み、1人5冊（重量3kg以内）、4週間

ウ カセットブック郵送貸出（中央・こども図書館）

対象：広島市内に居住又は通勤・通学し、身体障害者手帳（視覚障害）を持っている人

登録：電話又は文書で、身体障害者手帳の番号を確認

貸出：電話又は文書で申込み、1人6本、4週間

10 館別利用状況(平成12年度)

項目		月	中央	こども	中	東	南	西
開館日数		日	269	276	274	274	274	274
本館・分館	入館者数	人	451,079	98,868	189,681	239,976	241,713	272,593
	館外貸出冊数	冊	265,061	107,781	253,396	331,201	322,308	304,960
	個人	冊	261,213	84,707	248,638	325,596	315,109	299,981
	団体	冊	3,848	23,074	4,758	5,605	7,199	4,979
	貸出図書	冊	259,199	4,252	184,170	221,221	215,507	210,239
	の種別	冊	1,373	101,639	63,553	100,908	103,041	86,532
	一般	冊	4,489	1,890	5,673	9,072	3,760	8,189
	児童	冊	93,641	23,236	76,506	93,380	91,480	89,064
	まんが	冊	1,228	2,220	527	546	657	490
	貸出者数	人	42,705	16,722	15,063	25,035	26,451	24,117
	個人(累計)	人	4,179	1,808	1,813	2,615	2,870	2,797
	うち新規	人	7,174	2,846	2,187	3,202	3,743	3,647
	うち抹消	人	92	340	44	44	67	44
	団体(累計)	団体	3	44	7	6	10	6
	うち新規	団体	4	30	3	5	8	5
うち抹消	団体							
自動車図書館	個人貸出冊数	冊	126,547	-	-	-	-	-
	ともはと文庫貸出冊数	冊	43,525	-	-	-	-	-
	貸出者数	人	10,723	-	-	-	-	-
	登録者数	人	1,527	-	-	-	-	-
	配本所貸出冊数	冊	83,022	-	-	-	-	-
	公民館図書室	冊	74,300	-	-	-	-	-
	地域文庫	冊	5,018	-	-	-	-	-
	その他の配本所	冊	3,704	-	-	-	-	-
	配本冊数	冊	53,229	-	-	-	-	-
	配本か所数	か所	531	-	-	-	-	-
	団体貸出冊数	冊	1,194	-	-	-	-	-
	貸出団体数	団体	104	-	-	-	-	-
	登録団体数	団体	40	-	-	-	-	-
	読書会対冊数	冊	1,169	-	-	-	-	-
	件数	件	113	-	-	-	-	-
資料相談	件	47,497	26,010	5,689	7,200	7,251	8,177	
文献複写	枚	83,855	3,028	2,394	2,460	2,831	2,638	
予約・リクエスト	冊	30,172	4,387	23,647	32,841	26,132	26,041	
うちFAXでの受付	冊	638	225	1,477	2,806	3,755	1,918	
読書会・おはなし会	人	1,363	11,865	389	731	1,125	1,234	
うち中央図書館共催	回	42	158	15	32	43	43	
回	回	547	0	0	80	79	96	
回	回	13	0	0	2	2	3	
展示	回	7	12	36	12	21	16	
国連寄託図書館 貸出冊数	冊	12	-	-	-	-	-	
貸出件数	件	6	-	-	-	-	-	
入室者数	人	28	-	-	-	-	-	
対面朗読利用者数	人	184	0	0	0	0	0	
郵送貸出 図書貸出冊数	冊	441	35	-	-	-	-	
貸出件数	件	201	7	-	-	-	-	
登録者数	人	65	9	-	-	-	-	
加付ブック貸出本数	本	6,019	9	-	-	-	-	
貸出件数	件	881	3	-	-	-	-	
登録者数	人	158	12	-	-	-	-	
蔵書冊数	冊	821,442	148,453	61,618	60,591	58,024	76,561	
館内	冊	520,066	148,453	61,618	60,591	58,024	76,561	
自動車図書館	冊	301,376	-	-	-	-	-	
一般図書	冊	683,735	5,388	43,963	39,744	36,233	46,706	
館内	冊	520,064	5,388	43,963	39,744	36,233	46,706	
自動車図書館	冊	163,671	-	-	-	-	-	
児童図書	冊	137,705	142,809	17,647	20,768	21,729	29,750	
館内	冊	0	142,809	17,647	20,768	21,729	29,750	
自動車図書館	冊	137,705	-	-	-	-	-	
まんが図書館	冊	2	256	8	79	62	105	
館内	冊	2	256	8	79	62	105	
自動車図書館	冊	0	-	-	-	-	-	
差引計	冊	30,499	5,294	2,774	-213	-3,629	1,013	
館内	冊	22,948	5,294	2,774	-213	-3,629	1,013	
自動車図書館	冊	7,551	-	-	-	-	-	
購入	冊	22,296	7,338	3,705	3,727	3,837	3,923	
館内	冊	15,079	7,338	3,705	3,727	3,837	3,923	
自動車図書館	冊	7,217	-	-	-	-	-	
寄贈	冊	5,142	436	585	286	522	590	
館内	冊	4,808	436	585	286	522	590	
自動車図書館	冊	334	-	-	-	-	-	
増	冊	6,613	550	34	39	35	36	
館内	冊	6,613	550	34	39	35	36	
自動車図書館	冊	0	-	-	-	-	-	
減	冊	244	24	263	881	1,528	805	
館内	冊	244	24	263	881	1,528	805	
自動車図書館	冊	0	-	-	-	-	-	
除籍	冊	3,308	3,006	1,287	3,384	6,495	2,731	
館内	冊	3,308	3,006	1,287	3,384	6,495	2,731	
自動車図書館	冊	0	-	-	-	-	-	

安芸区図書館は、平成13年3月17日開館

蔵書冊数計には、安芸区図書館準備図書冊数(館内46,978冊、自動車図書館13,352冊)を含む

安佐南	安佐北	安芸	佐伯	まんが	あさ	合 計
274	275	14	275	274	274	3,027
280,351	135,350	15,328	313,586	242,858	160,123	2,641,506
467,152	243,023	14,622	416,627	555,671	478,412	3,760,214
455,351	237,620	14,413	410,191	552,171	477,046	3,682,036
11,801	5,403	209	6,436	3,500	1,366	78,178
286,980	152,230	8,065	265,386	20,732	16,209	1,844,190
165,585	80,335	6,515	142,625	654	7,856	860,616
14,587	10,458	42	8,616	534,285	454,347	1,055,408
123,644	64,837	4,104	116,188	120,847	102,710	999,637
1,021	580	17	673	149	150	8,258
38,510	17,885	1,791	38,448	19,660	6,604	272,991
4,356	1,916	1,795	4,692	2,844	1,955	33,640
5,168	2,212	4	5,871	539	231	36,824
121	83	0	104	4	0	943
19	4	0	5	3	0	107
9	7	0	8	0	0	79
44,605	43,314	929	28,840	-	-	244,235
-	-	-	-	-	-	43,525
-	-	-	-	-	-	10,723
-	-	-	-	-	-	1,527
44,605	43,314	929	28,840	-	-	200,710
35,472	40,096	688	27,571	-	-	178,127
7,311	3,131	71	0	-	-	15,531
1,822	87	170	1,269	-	-	7,052
24,260	29,260	772	24,226	-	-	131,747
234	259	8	240	-	-	1,272
-	-	-	-	-	-	1,194
-	-	-	-	-	-	104
-	-	-	-	-	-	40
-	-	-	-	-	-	1,169
-	-	-	-	-	-	113
9,025	4,855	460	11,036	2,427	1,602	131,229
2,805	2,236	67	3,981	134	24	106,453
42,827	17,692	428	33,734	27,334	25,716	290,951
1,380	735	23	3,407	1,405	1,715	19,484
748	408	72	937	182	0	19,054
39	26	3	28	2	0	431
151	0	72	69	0	0	547
1	0	3	2	0	0	13
28	12	2	12	2	1	159
-	-	-	-	-	-	12
-	-	-	-	-	-	6
-	-	-	-	-	-	28
1	0	0	7	0	0	192
-	-	-	-	-	-	476
-	-	-	-	-	-	208
-	-	-	-	-	-	74
-	-	-	-	-	-	6,028
-	-	-	-	-	-	884
-	-	-	-	-	-	170
124,731	105,132	62,093	110,683	76,960	36,497	1,742,785
80,641	58,178	48,477	68,744	76,960	36,497	1,294,810
44,090	46,954	13,616	41,939	-	-	447,975
73,680	62,877	40,399	65,678	4,905	406	1,103,714
49,982	37,279	32,664	41,932	4,905	406	859,266
23,698	25,598	7,735	23,746	-	-	244,448
50,954	41,528	21,678	44,990	0	932	530,490
30,562	20,172	15,797	26,797	0	932	326,963
20,392	21,356	5,881	18,193	-	-	203,527
97	727	16	15	72,055	35,159	108,581
97	727	16	15	72,055	35,159	108,581
0	0	0	0	-	-	0
1,007	-242	1,763	2,638	7,097	1,847	49,848
-1,073	-2,467	1,499	548	7,097	1,847	35,638
2,080	2,225	264	2,090	-	-	14,210
5,905	5,864	1,624	5,804	6,738	2,294	73,055
3,931	3,742	1,360	3,883	6,738	2,294	59,557
1,974	2,122	264	1,921	-	-	13,498
251	418	134	896	1,937	1,430	12,627
145	315	134	727	1,937	1,430	11,915
106	103	0	169	-	-	712
57	61	6	27	2,022	214	9,694
57	61	6	27	2,022	214	9,694
0	0	0	0	-	-	0
604	2,250	1	849	218	2,027	9,694
604	2,250	1	849	218	2,027	9,694
0	0	0	0	-	-	0
4,602	4,335	0	3,240	3,382	64	35,834
4,602	4,335	0	3,240	3,382	64	35,834
0	0	0	0	-	-	0

1 1 平成12年度事業のあらまし

時 期	内 容	実施館
平成12年		
4 月 7 日	広島平和研究所視察受入(1名)	まんが
16 日	本の交換市(主催:本の交換市実行委員会)	安佐南
19 日	国際ソロプチミストウエストひろしまから図書受領(403冊)	佐 伯
20 日	広島大学医学部附属病院内の院内学級に配本開始。初回に児童書100冊を配本、次回より毎月児童書約50冊を入れ替え。(地域サービス係)	中 央
22 日	漫画講座:松本零士「アニメの宇宙」、松本零士氏視察受入	まんが
23 日	漫画講座:高畑勲「日本美術史に見るアニメ」、高畑勲氏視察受入	まんが
25 日	神奈川近代文学館資料調査受入(4名)	中 央
26 日	徳島城博物館職員調査受入(1名)	中 央
27 日	神奈川近代文学館、展示会のため資料撮影	中 央
28 日	図書館業務初任者研修(10名)	中 央
29 日	はるのおはなしまつり(~5月7日)	こども
5 月 16 日	広島市立安北小学校3年生見学受入(6名)	あ さ
21 日	「本とあそぼう 全国訪問おはなし隊」の開催。中央図書館北口前に、全国をキャラバンカーで巡回しているおはなし隊((財)出版文化産業振興財団が養成した読書アドバイザーと、読み聞かせボランティアで構成)を招き、読み聞かせや紙芝居を実施。(参加人数:児童24人、成人22人、合計46人)(地域サービス係)	中 央
23 日	広島市立中島小学校2年生見学受入	中
24 日	広島市立中島小学校3年生見学受入	中
	広島市立段原小学校2年生まち探検受入(4名)	まんが
25 日	福井県鯖江市議会議員視察受入(8名)	まんが
31 日	札幌市中央図書館視察受入(2名)	中 央
6 月 2 日	大都市監査事務主担当者会議視察受入(30名)	まんが
	広島市立安東小学校3年生見学受入(20名)	あ さ
7 日	広島市立神崎小学校4年生見学受入	中
	山口市教育委員会図書館開設準備室視察受入(1名)	中
	広島市立安北小学校3年生見学受入(70名)	あ さ
	広島市立安小学校2年生まち探検受入(9名)	あ さ
8 日	学校図書館訪問(48校、~1月19日)	こども
16 日	大都市女性行政主管者会議視察受入(20名)	まんが
17 日	広島文教女子大学社会施設見学受入(~6月18日、2日間、2名)	中 央
20 日	南区市内立小学校及び竹屋、千田小学校児童へ利用案内配布(19校)	南
22 日	広島県立高陽東高等学校2年生調査体験学習(~6月27日、1名)	安佐南
	広島県立高陽東高等学校職場体験学習受入(~6月23日、2名)	安佐北
23 日	市立図書館職場研修《QC研修・第1回》	中 央
30 日	市立図書館職場研修《QC研修・第2回》	中 央
	地域文庫等運営懇談会	安佐南
7 月 4 日	西区市内立小学校及び広瀬小学校1年生へ利用案内等配付(18校)	西
7 日	広島市立皆実小学校2年生見学受入(20名)	南
	広島市立安佐南中学校2年生職場体験学習受入(4名)	安佐南
11 日	府中中学校3年生職場体験学習受入。(2名)	東
12 日	府中緑ヶ丘中学校2年生の職場体験学習を受入れ。(2名)	東
13 日	日本図書館協会図書館の自由に関する調査委員会委員長 三苦正勝氏視察受入	まんが
15 日	広島市立神崎小学校4年生見学受入	中
20 日	安佐南区内小学校へ新入生向けパンフレット配布(23校)	安佐南
21 日	広島文教女子大学学生見学受入(2名)	西
25 日	広島市立口田中学校職場体験学習受入(~7月26日、1名)	安佐北
	広島市立口田中学校2年生職場体験学習受入(~7月26日、2名)	まんが



時 期	内 容	実施館
7 月 26 日	広島文教女子大学司書講習受講者見学受入(80名)	中 央
	広島文教女子大学司書講習受講者見学受入(79名)	こども
	一日図書館員(6名)	こども
28 日	島根県横田町教育委員会視察受入(28名)	まんが
8 月 1 日	広島大学社会教育実習受入(~8月9日、9名)	中 央
	広島市立段原中学校3年生職場体験学習受入(~8月3日、2名)	南
2 日	広島市立段原中学校1,2,3年生職場体験学習受入(~8月3日、4名)	まんが
	広島県西部中学校教育研究部図書館部会研修会受入(16名)	こども
3 日	広島大学社会教育実習受入(~8月4日、2日間、1名)	中
	広島大学社会教育実習受入(~8月4日、2日間、2名)	東
	広島大学社会教育実習受入(~8月4日、2日間、2名)	西
	広島大学社会教育実習受入(~8月4日、2日間、1名)	安佐南
	広島大学社会教育実習受入(~8月4日、2日間、2名)	安佐北
	広島大学社会教育実習受入(~8月4日、2日間、1名)	佐 伯
8 日	読書普及事業「えほんを作ろう」を開催。(~8月9日、2回シリーズ)	東
	広島大学社会教育実習受入(9名)	まんが
9 日	広島大学社会教育実習受入(9名)	こども
18 日	駿河台大学図書館実習生受入(~8月31日、1名)	中 央
19 日	幼児・児童のための国際絵本展(~8月26日)	こども
23 日	浦和市議会議員行政視察(6名)	南
25 日	絵本展記念講演会「私-こども-絵本」(講師:西巻茅子氏)開催	こども
	川崎市民ミュージアム 細萱氏視察受入	まんが
	韓国ソウルアニメーションセンター視察受入(2名)	まんが
	駿河台大学図書館実習生受入(1名)	南
29 日	土佐清水市議会議員視察受入(6名)	まんが
	駿河台大学図書館実習生受入(1名)	東
30 日	若葉ライオンズクラブから図書受領(28冊) 感謝状贈呈	中 央
	広島文教女子大学司書講習「レファレンスサービス演習」受入(22名)	中 央
9 月 2 日	大塚小学校区における自動車図書館駐車場の新設。	中 央
8 日	京都精華大学 高慶日 漫画学科専任講師視察受入	まんが
14 日	京都精華大学 高慶日 漫画学科専任講師視察受入	まんが
17 日	あきのほん大好きまつり(~11月12日)	こども
10 月 1 日	広島県安芸郡蒲刈町立向中学校調べ学習受入(15名)	中 央
4 日	企画展「よみがえる『ぎんのすず』の世界-戦後の広島から発信された児童文化」オープニングセレモニー	中 央
11 日	雑誌『ぎんのすず』寄贈者へ感謝状贈呈	中 央
13 日	中国地区県立及び政令市立図書館長会議視察受入(4名)	まんが
	京都精華大学情報館視察受入(1名)	まんが
17 日	「ようこそ絵本の世界へ」開催	南
18 日	下関市立図書館視察受入	中
	下関市立図書館改築調査委員会視察受入(10名)	まんが
25 日	みんなあつまれ!!おはなし会(白木公民館との共催、4名)	安佐北
28 日	みんなあつまれ!!おはなし会(安佐公民館との共催、33名)	安佐北
29 日	児童文化講座「本当に嬉しいこと」(講師:倉橋耀子氏)開催	こども
31 日	参考閲覧室へBDS(図書盗難防止装置)を設置	中 央
11 月 1 日	広島市文化施設ジョイント事業「いろ」で探検! '99年話題の出来事!! ~第2回おもしろその年まんが大賞作品展「色」をテーマに~(~11月23日)	まんが
	広島市立養護学校見学受入	中
2 日	広島市立養護学校見学受入	中
8 日	児童文化講座「こどものほっぺにおいしい絵本」(講師:中川千尋氏)開催	こども
9 日	広島市立三入中学校職場体験学習受入(4名)	安佐北
12 日	東区民まつりに参加し、おはなし大会を開催。	東

時 期	内 容	実施館
11 月 12 日	群馬県教育委員会事務局視察受入(4名)	まんが
	金沢学院大学文学部教授視察受入(1名)	まんが
14 日	広島市立己斐中学校一日職場体験受入(3名)	西
	お母さんのための絵本講座(子ども読書年関連行事) 第1回「子育てと絵本」(37名)	西
	広島市立可部中学校職場体験学習受入(~11月17日、4名)	安佐北
16 日	千葉県教育委員等視察受入(8名)	中央
	茨城県取手市議会議員視察受入(7名)	まんが
17 日	広島市立小学校教頭会施設見学受入(19名)	中央
18 日	広島地区図書館部会生徒委員会施設見学受入(約25名)	中央
22 日	市民病院院内学級訪問(おはなし会等)	こども
	広島市立養護学校見学受入	中
	お母さんのための絵本講座(子ども読書年関連行事) 第2回「絵本の選び方」(38名)	西
	島根県斐川町立図書館準備室視察受入(3名)	まんが
28 日	ボランティアとの協働作業(書架移動作業)(~12月3日、8名)	安佐北
30 日	市立図書館職場研修《職場のメンタルヘルス》	中央
12 月 1 日	広島市立段原中学校1年生総合学習受入	南
	第3回おもしろその年まんが大賞作品募集(~1月12日)	まんが
	国際子ども図書館視察受入(1名)	まんが
3 日	「おはなしフェスティバル」開催	南
5 日	広島市立原小学校4年生見学受入(15名)	安佐南
6 日	国立国会図書館国際子ども図書館視察受入(1名)	こども
10 日	わいわいこどもまつり	西
12 日	広島市立段原中学校1年生総合学習受入(~12月14日)	南
	ワークショップ西広島見学受入(13名)	西
16 日	クリスマス会開催(77名)	佐伯
24 日	クリスマス会開催(38名)	安佐北
平成13年		
1 月 19 日	広島文教女子大学社会施設見学受入(2名)	中央
	広島文教女子短期大学学生見学受入(4名)	西
	広島市立段原小学校6年生総合学習受入(4名)	まんが
23 日	徳島市議会議員視察受入(2名)	まんが
24 日	廿日市市串戸公民館施設見学受入(約30名)	中央
	学校図書館事務協力ボランティア研修会開催(1月26日)	こども
	広島市立古市小学校5、6年生見学受入(7名)	安佐南
25 日	敦賀市議会議員視察受入(2名)	まんが
31 日	市立図書館職場研修《カウンターサービス向上のために》	中央
	平成13年度おはなし会打合せ会開催(おはなしボランティア)	佐伯
	第3回おもしろその年まんが大賞審査会	まんが
2 月 8 日	こどもと本を結ぶボランティア養成講座(~2月23日、5日間、138名)	こども
	広島市立三和中学校職場体験学習受入(~2月16日、6名)	佐伯
9 日	広島市立祇園東中学校2年生職場体験受入(11名)	安佐南
10 日	浜田市教育長、教育委員視察受入(5名)	中央
	やまなみ文化祭協賛おはなし会(10日:15名、11日:7名)	安佐北
	浜田市教育長、教育委員視察受入(5名)	こども
	第3回おもしろその年まんが大賞入賞表彰式、作品展(~3月11日)	まんが
11 日	京都大学留学生等視察受入(2名)	こども

時 期	内 容	実施館
2 月 14 日	広島市立安佐中学校 2 年生職場体験受入 (5 名)	安佐南
19 日	西区民文化センターまつり 人形劇開催	西
22 日	国文学研究資料館資料調査受入 (1 名)	中 央
23 日	甲府市教育委員会資料調査受入 (2 名)	中 央
28 日	市立図書館職場研修《漫画資料の提供について》	中 央
	市立図書館職場研修《アメリカ児童文学における「男らしさ」》	こども
28 日	「ほんはともたち00」の発行	こども
	おはなし会連絡会を開催。	東
	おはなし会運営懇談会開催	安佐南
3 月 2 日	東京都立日比谷図書館視察受入 (3 名)	こども
	東京都立日比谷図書館視察受入 (2 名)	まんが
3 日	「さえき・文化と学びのつどい」参加。おはなし会開催。(～3月4日)	佐 伯
13 日	読書普及事業「シニアライフ学・誇・楽のすすめ」開催	西
15 日	山口県田布施町立田布施中学校職場見学受入 (6 名)	中 央
16 日	広島学院中・高等学校図書委員施設見学受入 (12 名)	中 央
	府中緑ヶ丘中学校 1 年生職場インタビュー受入 (3 名)	東
29 日	兵庫県あさご芸術の森美術館視察受入 (1 名)	まんが
下 旬	「ちいさな詩人たち」第六集 (講座 第 6 回「詩をつくってあそぼう!」) 刊行	安佐南

まんが図書館については、その他見学等 75 件、延 2,806 名を受入。

## 1.2 実施内容

### (1) 中央図書館

行事名	内 容		回数	人数	
館内読書会	市民の読書活動及び利用の促進のため、来館者を対象に開催。 1回2時間。		24	841	
	中央図書館		11	294	
	4月	雲の墓標	1	25	
	"	三重吉と『赤い鳥』をともに歩んだ人々《講演会》	1	40	
	6月	星の王子さま	1	34	
	7月	小さいことにくよくよするな!《対象:視覚障害者》	1	32	
	8月	火垂るの墓	1	13	
	10月	ぎんのすず講演会《講演会》	1	43	
	11月	金閣寺	1	20	
	12月	大往生	1	33	
	2月	五体不満足	1	15	
	3月	視覚障害者の方のための短歌入門講座《対象:視覚障害者》	1	17	
	"	夏の花・心願の国	1	22	
	区・まんが図書館と共催			13	547
	8月	ブックトーク ゆかいな絵本やふしぎな物語をたのしもう	佐伯区	1	41
	"	絵本をつくろう!(1日目)	東区	1	39
	"	絵本をつくろう!(2日目)	東区	1	41
	10月	ようこそ絵本の世界へ(1回目)~乳幼児のおはなし会と懇談~	南区	1	28
	"	ようこそ絵本の世界へ(2回目)~乳幼児のおはなし会と懇談~	南区	1	51
	11月	人形劇「たべられたまじょ」ほか	安佐南区	1	151
	"	お母さんのための絵本講座 第1回 子育てと絵本	西区	1	37
	"	お母さんのための絵本講座 第2回 絵本の選び方	西区	1	38
	3月	せいこおばさんのむかしがたり	佐伯区	1	28
	"	シニアライフ 学・諺・楽のすすめ	西区	1	21
	"	安芸区図書館開館記念 おはなし会 第一回	安芸区	1	37
	"	安芸区図書館開館記念 おはなし会 第二回(1回目)	安芸区	1	21
	"	安芸区図書館開館記念 おはなし会 第二回(2回目)	安芸区	1	14

行事名	内 容		回数	人数	
館外読書会	地域における読書啓発のため、主として地域読書グループを対象に開催。		7	189	
	5月	本とあそぼう 全国訪問おはなし隊	中央図書館北口	1	46
	7月	おはなし会	矢野西学区集会所	1	43
	8月	おはなし会	天満児童館	1	15
	12月	おはなし会	庚午中央会館	1	28
	"	おはなし会	元宇品会館	1	18
	2月	読書会「共生虫」	南観音公民館	1	20
	"	親子で絵本を楽しむおはなし会	温品公民館	1	19
郷土史講座	広島歴史5 『広島考古学』		5	234	
	2月22日	広島考古学最前線	1	56	
	27日	弥生時代を掘る	1	47	
	3月1日	古墳時代を掘る	1	40	
	3月5日	山城を掘る	1	48	
	3月8日	広島城を掘る	1	43	
対面朗読ボランティア研修会			1	24	
	11月22日	テーマ「朗読の実際とその技術」 朗読する際の心構え。上手に朗読するためにはどのような点に気が付いたらよいか。アクセント、鼻濁音、母音の無声化について。	1	24	
図書館ボランティア養成講座			5	75	
	6月7日	基礎講座 図書館概説、広島市立図書館の概要、図書館と著作権など	1	15	
	8日	基礎講座 図書館とプライバシー、図書館とボランティア、レファレンス実習など	1	15	
	9日	基礎講座 図書館の仕事、図書の整理など	1	15	
	14日	応用講座 窓口業務、図書整理、地域サービス活動、図書館PR、読書普及事業の中から1分野を選択し、実地研修	1	15	
	15日	応用講座	1	15	
本のリサイクル・フェア			1	940	
	11月3日	除籍図書の市民への無償譲渡（譲渡冊数：11,396冊） 人数は、譲渡人数	1	940	

行事名	内 容	
企 画 展 示	来館者を対象に、中央図書館2階展示ホールにおいて、所蔵資料等の展示を行う。	
	4月21日～ 5月30日	鈴木三重吉と『赤い鳥』の作家たち
	7月26日～ 8月20日	ヒロシマと芸術・映画・演劇・音楽・美術 -
	9月 1日～ 10月 1日	いろいろオリンピックの本
	10月11日～ 11月29日	よみがえる『ぎんのすず』の世界 - 戦後の広島から発信された児童文化 -
	12月15日～ 1月30日	2000 / 2001 20世紀100年の軌跡
	2月20日～ 3月 8日	広島の遺跡を掘る
	3月13日～ 3月25日	原民喜と文学者たち

(2) こども図書館

ア 集会行事

行事名	内 容	対 象	回数	人数
2000年 - 2001年 記 念 行 事	こども平和絵本展(8日間) 「幼児と児童のための国際絵本展」 「記念講演会」	市民	1	7,001
			1	150
お は な し 会	絵本の読みきかせ、紙芝居、折り紙、スライド、人形劇、 工作、うた、本の紹介など	幼児及び児童	57	1,012
おひざにだっこの お は な し か い	絵本の読みきかせ、本の紹介など	乳幼児とその保護者	10	489
小学生おはなしクラブ	絵本の読みきかせ、ストーリーテリング(おはなし)	小学生	12	175
中学生ほん倶楽部	中学生を対象とした読書会 1回2時間	中学生	11	85
う さ こ ク ラ ブ	絵本を楽しむ大人の読書会 1回2時間	大人	5	65
ピアンカクラブ	こどもの本を楽しむ大人の読書会 1回2時間	大人	5	74
図 書 館 招 待	保育園・幼稚園児、小学生・中学生を対象としたおはなし 会やブックトークと図書館案内 1回2時間	保育園・幼稚園児、 小・中学生	34	1,836
児童文化講座	児童文化・児童文学に関する講座 1回2時間	市民	2	213
子どもと本を結ぶ ボ ラ ン テ ィ ア 養成講座	地域での読書行事、読書普及活動のできるボランティア を育成するための専門講座 1回2時間	大人	5	138
一 日 図 書 館 員	こどもが図書館の仕事を一日体験	小学5 - 中学生	1	6
市 民 病 院 院 内 学 級 訪 問	広島市民病院の院内学級を訪問し、絵本の読みきかせと ブックトークを実施	院内学級児童	1	9
そ の 他	ほん大好きクイズ		13	612
合 計			158	11,865

イ 学校図書館連携事業

内 容	対 象	訪問数
職員が小・中学校の学校図書館を訪問し、読書環境の整備と図書館活用の促進を図る。	広島市立小・中学校	48校

ウ 展示

展 示 テ ー マ	実施月
Let's Try!	4月
こども図書館を訪れた作家たち - こども図書館20周年記念 -	5月
本ってたのしいよ - 子ども読書年 -	6月
よもう!あそぼう!!	7月
戦争がもたらすもの	8月
お月さまこんばんは	9月
色・いろいろ!	10月
どんな仕事?こんな仕事!!	11月
魔法使いがいっぱい	12月
ふしぎな時間	1月
グリムのせかい	2月
グリムのせかい	3月

(3) 区・まんが図書館

館 名	内 容	回数	人数
中区図書館	読書行事等	15	389
	おはなし会	11	222
	かんたんおりがみ	1	37
	つくってあそぼう	1	15
	しおりをつくろう	1	14
	クリスマスであそぼう	1	101
	資料展示	36	-
	こどもの本がおもしろい	1	-
	あなたにもおとずれるかもしれない介護する側される側	1	-
	本で知る火山の知識	1	-
	広島美術館ぶらり散歩	1	-
	みーんな家族	1	-
	こころもからだもリラックス	1	-
	知ってるつもりで知らないあれこれ	1	-
	ピチピチチャップチャップ	1	-
	広島美術館ぶらり散歩 [ 2 ]	1	-
	パソコン ワープロ インターネット	1	-
色、色、いろいろ	1	-	

館名	内 容	回数	人数
中区図書館 (つづき)	企画展「広島的美術館」〔3〕	1	-
	1990～芥川賞・直木賞 受賞作品	1	-
	平和について	1	-
	ディック・ブルーナ展	1	-
	市内文化催事を楽しむ	1	-
	名画を読む	1	-
	世界の料理	1	-
	スポーツしよう	1	-
	広島再発見	1	-
	描こう作ろう	1	-
	タレントが書いたこんな本	1	-
	黒川紀章	1	-
	古墳発掘関連図書展	1	-
	たのしいクリスマス	1	-
	あたらしい年	1	-
	見る本	1	-
	達人になる！！	1	-
	こどもの本がおもしろい	1	-
	さむい さむい	1	-
	芥川賞・直木賞受賞作品	1	-
	ターシャ・テューダーの世界	1	-
土門拳写真集	1	-	
もうすぐ春だよ	1	-	
広島市現代美術館・東京都現代美術館図録展	1	-	
基町高校生徒作品展示	1	-	
東区図書館	読書行事等	32	731
	おはなし会	29	593
	絵本をつくろう！（1日目）	1	39
	絵本をつくろう！（2日目）	1	41
	おはなし大会	1	58
	資料展示	12	-
	お花がわらった	1	-
	こども あつまれ！！	1	-
	くまさん 大好き！	1	-
	いろいろな世界 - 夏だから、シリーズを極める -	1	-
	なつのいろ	1	-
	いろいろ 色の本	1	-

注 は中央図書館と共催



館名	内容	回数	人数
東区図書館 (つづき)	あきいろ おさんぼ	1	-
	ゲージツしよう	1	-
	メリー クリスマス	1	-
	ウィンター アニマルズ	1	-
	のりもの いっぱい	1	-
	ともだち100人できるかな? - 幼稚園・保育園・学校ってどんなところ? -	1	-
南区図書館	読書行事等	43	1,125
	おはなし会	40	932
	ようこそ絵本の世界へ(1回目)~乳幼児のおはなし会と懇談~	1	28
	ようこそ絵本の世界へ(2回目)~乳幼児のおはなし会と懇談~	1	51
	第10回おはなしフェスティバル	1	114
	資料展示	21	-
	入園入学おめでとう	1	-
	はじめてみようワープロパソコンインターネット	1	-
	鳥とりどり	1	-
	老後を生きる	1	-
	水のながれ	1	-
	なにをする日かな?	1	-
	手近に行楽	1	-
	たんけん・ぼうけんしゅっぱつだ!	1	-
	平和の本	1	-
	映画・ドラマを原作で読む	1	-
	いろ・いろいろ	1	-
	みのりの秋	1	-
	こんな本いかが - 本選びお助け本 -	1	-
	きょうりゅうだあ~	1	-
	こどもはかぜの子	1	-
	クリスマスの本	1	-
	100年前の世紀末~明治時代を読む~	1	-
	へびとそのなかまたち	1	-
	趣味を楽しむ 1 描く・書く	1	-
	おやつ時間だよ	1	-
	なかよしかぞく	1	-

注 は中央図書館と共催

館名	内容	回数	人数
西区図書館	読書行事等	43	1,234
	おはなし会	32	598
	みんなでおりがみ	3	75
	万華鏡をつくろう	1	26
	和楽器の演奏とおはなし会	1	68
	大人も子どもも楽しめるストーリーテリング	1	45
	お母さんのための絵本講座 第1回 子育てと絵本	1	37
	お母さんのための絵本講座 第2回 絵本の選び方	1	38
	わいわいこどもまつり	1	122
	第2回 西区民文化センターまつり 人形劇	1	204
	シニアライフ 学・諺・楽のすすめ	1	21
	資料展示	16	
	ともだち~いつもいっしょ~	1	
	自然っていいな!	1	
	のりものいろいろ	1	
	子ども読書年・本を読もう!(この絵本 親子で楽しんで)	1	
	夏休み どの本よもうかな	1	
	平和について	1	
	美しいほんたち(児童文学賞受賞作品-コルドコット賞、グリーンウェイ賞-)	1	
	美しいほんたち(児童文学賞受賞作品-日本絵本賞、国際アンデルセン賞-)	1	
	秋のいろってどんないろ?	1	
	さよなら20世紀	1	
	家族っていいな	1	
くりすますクリスマス	1		
人権ってなんだろう	1		
むかしむかし(日本編)	1		
むかしむかし(外国編)	1		
安佐南区図書館	読書行事等	39	748
	おはなし会	34	530
	この本が好き!	1	12
	人形劇「たべられたまじょ」ほか	1	151
	第6回 詩をつくってあそぼう!(1回目)	1	16
	第6回 詩をつくってあそぼう!(2回目)	1	20
	第6回 詩をつくってあそぼう!(3回目)	1	19
	資料展示	28	
	花いっぱい	1	

注 は中央図書館と共催

館名	内容	回数	人数
安佐南区図書館 (つづき)	著者別展示「ジョン・パーニンガム」	1	
	のりものあつまれ!	1	
	著者別展示「山脇百合子」	1	
	ねえ、よんで!	1	
	著者別展示「マーシャ・ブラウン」	1	
	たなばた	1	
	うみへいこう!	1	
	ティーンエージャーのみなさんへ(第4回) - ねえ、この本知ってる? 読んだことある?	1	
	平和っていいな	1	
	著者別展示「いとうひろし」	1	
	著者別展示「小林豊、小野かおる」	1	
	おじいちゃん おばちゃん といっしょ	1	
	色、いろいろ	1	
	著者別展示「スズキコージ」	1	
	著者別展示「バーナデッド・ワッツ」	1	
	みんなだいじ	1	
	著者別展示「長谷川節子、ふりやなな」	1	
	メリークリスマス!	1	
	へびさん こんにちは	1	
	著者別展示「村上康成」	1	
	ふしぎのくにのおはなし	1	
	著者別展示「かこさとし」	1	
	大人も絵本(第4回) - こどもだけに楽しませるのはもったいない -	1	
	著者別展示「シャーロット・ゾロトウ」	1	
ふるさと再発見	1		
ともだち たくさんできるかな?	1		
著者別展示「せなけいこ」	1		
安佐北区図書館	読書行事等	26	408
	おはなし会	26	408
	資料展示	12	
	魔法と冒険の世界へ	1	
	シャッターチャンス!	1	
	あした天気になあれ	1	
	がんばれ! ニッポン!	1	
	平和って何だろう?	1	
	色、いろいろ	1	
	世界を知る	1	

注 は中央図書館と共催

館名	内容	回数	人数
安佐北区図書館 (つづき)	よんでみんさい、こどもの本 2000年こども読書年	1	
	サンタクロースがいっぱい!	1	
	長くてニョロニョロしたもの	1	
	S F = 空想科学小説	1	
	山に登ってみよう	1	
安芸区図書館	読書行事等	3	72
	安芸区図書館開館記念 おはなし会 第一回	1	37
	安芸区図書館開館記念 おはなし会 第二回(1回目)	1	21
	安芸区図書館開館記念 おはなし会 第二回(2回目)	1	14
	資料展示	2	
	写真と郷土資料で見る『わたしたちの安芸区』	1	
	はるランラン	1	
佐伯区図書館	読書行事等	28	937
	おはなし会	26	868
	ブックトーク ゆかいな絵本やふしぎな物語をたのしもう	1	41
	せいこおばさんのむかしがたり	1	28
	資料展示	12	
	ぼくのからだわたしのからだ	1	
	おかあさんありがとう	1	
	おとうさんのしごと	1	
	夏休みにやってみよう	1	
	平和な世界～青い地球をふたたび	1	
	いろんないろ!	1	
	リサイクルって何だろう?～青い地球を守ろう!	1	
	いまのあそび むかしのあそび	1	
	クリスマスまであとわずか	1	
	あたらしい年のはじめ	1	
みんなともだち	1		
花がさいた	1		

注 は中央図書館と共催

まんが図書館	展示		2	
	広島市文化施設ジョイント事業「いろ」で探検！'99年話題の出来事！！ ～第2回おもしろその年まんが大賞作品展「色」をテーマに～ 平成12年11月1日～23日		1	
	第3回おもしろその年まんが大賞入賞作品展 平成13年2月10日～3月11日		1	
	その他		5	182
	漫画講座（アニメ作家講演会：アニメ・カルチャー展） 平成12年4月22日：松本零士「アニメの宇宙」 平成12年4月23日：高畑勲「日本美術史に見るアニメ」		2	182 (103) (79)
	第3回おもしろその年まんが大賞作品募集 平成12年12月1日～平成13年1月12日		1	
	第3回おもしろその年まんが大賞審査会 平成13年1月31日		1	
第3回おもしろその年まんが大賞表彰式 平成13年2月10日		1		
あさ閲覧室	展示		1	
	2,000円札の世界 平成12年8月1日～31日		1	

(4) 刊行物(平成12年度)

ア 中央図書館

刊行物	号数	発行年月
図書館だより	No.266～No.269	4月、7月、10月、平成13年1月
広島市の図書館(要覧)	2000(平成12)年度	7月

イ こども図書館

刊行物	号数	発行年月
ほんはともだち'00	2000	平成13年2月

## 13 条例・規則

### 広島市立中央図書館条例（昭和49年10月8日 条例第70号）

改正 昭和52年 3月31日条例第37号	昭和54年12月21日条例第55号
昭和57年 6月29日条例第47号	昭和58年 3月15日条例第22号
昭和59年 3月30日条例第25号	昭和59年12月12日条例第64号
昭和61年 3月 8日条例第 1号	昭和62年 7月 8日条例第29号
昭和63年 3月25日条例第21号	平成 元年 3月30日条例第 9号
平成 元年 9月 8日条例第46号	平成 2年 3月27日条例第24号
平成 2年 9月18日条例第38号	平成 8年 9月30日条例第49号
平成 9年 3月27日条例第40号	平成11年 3月24日条例第23号
平成12年12月25日条例第80号	

#### （設置）

第1条 図書館法（昭和25年法律第118号）第10条の規定に基づき、広島市立中央図書館（以下「中央書館」という。）を設置する。

#### （位置）

第2条 中央図書館は、広島市中区基町3番1号に置く。

（昭54条例55・一部改正）

#### （分館）

第3条 中央図書館に次のとおり分館を置く。

名 称	位 置
広島市立中区図書館	広島市中区加古町4番17号
広島市立東区図書館	広島市東区東蟹屋町10番31号
広島市立南区図書館	広島市南区比治山本町16番27号
広島市立西区図書館	広島市西区横川新町6番1号
広島市立安佐南区図書館	広島市安佐南区中筋一丁目22番17号
広島市立安佐北区図書館	広島市安佐北区可部七丁目28番25号
広島市立安芸区図書館	広島市安芸区船越南三丁目2番16号
広島市立佐伯区図書館	広島市佐伯区五日市中央六丁目1番10号
広島市まんが図書館	広島市南区比治山公園1番4号

2 広島市まんが図書館に次のとおり附属施設を置く。

(1) 名称 広島市まんが図書館あさ閲覧室

(2) 位置 広島市安佐南区上安二丁目30番15号

（昭58条例22・追加、昭59条例25・昭59条例64・昭61条例1・昭62条例29・昭63条例21・平元条例46・平2条例24・

平2条例38・平8条例49・平9条例40・平11条例23・平12条例80・一部改正）

#### （利用の制限）

第4条 次の各号の一に該当する者に対しては、中央図書館の利用を拒み、又は退館を命ずることがある。

(1) 伝染性の病気にかかっていると認められる者

(2) 他人に危害を及ぼし、又は他人の迷惑になる物品又は動物の類を携帯する者

(3) 秩序又は風俗をみだすおそれがあると認められる者

(4) その他管理上支障があると認められる者

（昭57条例47・一部改正、昭58条例22・旧第3条繰下）

(手数料)

第5条 図書館資料の複写の交付を受けようとする者は、その申請の際、複写用紙1枚につき20円の手数料を納付しなければならない。

2 手数料は、次の各号の一に該当するときは、これを減免することができる。

(1) 市及び他の地方公共団体その他の公共団体が公用に使用する目的で複写の交付を受けるとき。

(2) その他市長が特別の理由があると認めるとき。

3 既納の手数料は、返還しない。

(昭52条例37・追加、昭58条例22・旧第4条線下、平元条例9・一部改正)

(損害賠償義務)

第6条 中央図書館の建物、設備、備品、図書館資料等をき損し、又は滅失した者は、これを原状に復し、又はその損害を賠償しなければならない。

(昭52条例37・旧第4条線下、昭58条例22・旧第5条線下)

(管理の委託)

第7条 分館における次に掲げる業務は、公共的団体に委託することができる。

(1) 図書館資料の利用に関する業務

(2) 分館の維持及び修繕に関する業務

(3) その他教育委員会が必要と認める業務

(昭58条例22・追加、平8条例49・一部改正)

(委任規定)

第8条 この条例の施行に関し必要な事項は、教育委員会が定める。

(昭52条例37・旧第5条線下、昭58条例22・旧第6条線下)

附 則

1 この条例は、昭和49年10月27日から施行する。

2 広島市立浅野図書館設置条例(昭和26年3月31日広島市条例第65号)は、廃止する。

附 則 (昭和52年3月31日条例第37号)

この条例は、昭和52年4月1日から施行する。

附 則 (昭和54年12月21日条例第55号)

この条例は、昭和55年4月1日から施行する。

附 則 (昭和57年6月29日条例第47号)

この条例は、公布の日から施行する。

附 則 (昭和58年3月15日条例第22号)

この条例は、昭和58年5月1日から施行する。ただし、第8条の前に1条を加える改正規定及び第2条の次に1条を加える改正規定中分館に係る部分は、同月7日から施行する。

附 則 (昭和59年3月30日条例第25号)

この条例は、昭和59年5月12日から施行する。

附 則 (昭和59年12月12日条例第64号)

この条例は、昭和60年2月16日から施行する。

附 則 (昭和61年3月8日条例第1号 抄)

1 この条例は、公布の日から施行する。

附 則 (昭和 62 年 7 月 8 日条例第 29 号)

この条例は、公布の日から施行する。

附 則 (昭和 63 年 3 月 25 日条例第 21 号)

この条例は、昭和 63 年 5 月 14 日から施行する。

附 則 (平成元年 3 月 20 日条例第 9 号 抄)

1 この条例は、平成元年 4 月 1 日から施行する。

附 則 (平成元年 9 月 8 日条例第 46 号)

この条例は、平成元年 10 月 28 日から施行する。

附 則 (平成 2 年 3 月 27 日条例第 24 号)

この条例は、平成 2 年 7 月 7 日から施行する。

附 則 (平成 2 年 9 月 18 日条例第 38 号)

この条例は、平成 3 年 1 月 26 日から施行する。

附 則 (平成 8 年 9 月 30 日条例第 49 号)

この条例は、平成 8 年 12 月 1 日から施行する。

附 則 (平成 9 年 3 月 27 日条例第 40 号)

この条例は、平成 9 年 5 月 1 日から施行する。

附 則 (平 11 年 3 月 24 日条例第 23 号)

この条例は、平成 11 年 5 月 1 日から施行する。

附 則 (平 12 年 12 月 25 日条例第 80 号)

この条例は、平成 13 年 3 月 17 日から施行する。

## [参 考]

### (図書館法)

第 10 条 公立図書館の設置に関する事項は、当該図書館を設置する地方公共団体の条例で定めなければならない。(昭 31 法 163)



# 広島市立中央図書館管理運営規則（昭和49年10月23日 教育委員会規則第16号）

改正 昭和52年 2月23日教委規則第 1号	昭和55年 3月27日教委規則第 11号
昭和57年 3月30日教委規則第 9号	昭和58年 3月31日教委規則第 6号
昭和63年 5月 2日教委規則第 12号	平成 元年 3月31日教委規則第 5号
平成 元年 4月11日教委規則第 7号	平成 7年 3月31日教委規則第 12号
平成 8年10月 9日教委規則第 16号	平成 9年 3月27日教委規則第 8号

## 目次

- 第1章 総則（第1条・第2条）
- 第2章 組織（第3条・第4条）
- 第3章 職員等（第5条・第6条）
- 第4章 運営（第7条・第8条）
- 第5章 雑則（第9条）

## 附則

### 第1章 総則

#### （この規則の趣旨）

第1条 この規則は、広島市立中央図書館（以下「中央図書館」という。）の管理運営に関し必要な事項を定めるものとする。

（昭57教委規則9・一部改正）

#### （事業）

第2条 中央図書館は、図書館法（昭和25年法律第118号）第3条の規定に基づき、次に掲げる事業を行う。

#### （1）中央図書館（分館を除く。第7条第1号及び第2号において同じ。）

- ア 図書館資料の収集、整理及び保存
- イ 図書館資料の閲覧、個人貸出し及び団体貸出し
- ウ 自動車文庫の巡回
- エ 参考事務及び読書相談
- オ 読書会、研究会、鑑賞会、資料展示会、講座等の開催及び奨励
- カ 郷土資料、地方行政資料の収集、整理保存及び研究
- キ 他の図書館、学校その他の教育機関との相互協力
- ク その他図書館の目的達成のための必要な事業

#### （2）分館

- ア 図書館資料の閲覧、個人貸出し及び団体貸出し
- イ 自動車文庫の巡回
- ウ 参考事務及び読書相談
- エ 読書会、研究会、鑑賞会、資料展示会、講座等の開催及び奨励
- オ 区内の郷土資料、地方行政資料の収集、整理保存及び研究
- カ 他の図書館、学校その他の教育機関との相互協力
- キ その他図書館の目的達成のための必要な事業

（平9教委規則8・全改）

## 第2章 組織

### (課及び係の設置)

第3条 中央図書館に、次の課及び係を置く。

管理課

事業課 館内サービス係 地域サービス係

(昭55教委規則11・昭58教委規則6・平7教委規則12・一部改正)

### (課及び係の分掌事務)

第4条 課及び係の分掌事務は、別表のとおりとする。

## 第3章 職員等

### (職員)

第5条 中央図書館に、図書館法第13条に規定する職員(館長、専門的職員、事務職員、技術職員)のほか、課長、係長及び主任を置き、必要に応じて専門員及び主任司書を置くことができる。

2 前項の規定にかかわらず、必要に応じて副館長を置くことができる。

(平7教委規則12・一部改正)

### (職員の職務)

第6条 館長は、上司の命を受け、所属職員を指揮監督し、館務を掌理する。

2 副館長は、館長を補佐し、館長が不在のときは、その職務を代行する。

3 課長は、館長又は副館長の命を受け、直属の係長及び主任を指揮監督し、所管事務を遂行する。

4 専門員は、課長を補佐し、所掌事務を遂行する。

5 係長及び主任は、課長の命を受け、所属職員を指揮監督し、所管事務を遂行する。

6 主任司書は、係長を補佐し、所掌事務を遂行する。

7 その他の職員は、上司の命を受け、所掌事務に従事する。

(平7教委規則12・一部改正)

## 第4章 運営

### (休館日及び開館時間)

第7条 中央図書館の休館日及び開館時間は、次のとおりとする。ただし、都合により休館日及び開館時間を変更することがある。

#### (1) 休館日

ア 月曜日

イ 国民の祝日に関する法律(昭和23年法律第178号)に規定する休日(以下「休日」という。)ただし、当該休日が月曜日に当たるときは、その直後の休日でない日とし、まんが図書館にあつては、休日の翌日とする。

ウ 8月6日

エ 年末年始 12月28日から翌年の1月4日まで

オ 図書整理日 毎月末日。ただし、その日が土曜日、日曜日又は月曜日に当たるときは、その直前の金曜日(当該金曜日が休日に当たるときは、その前日)

カ 特別整理期間

(ア) 中央図書館 4月1日から翌年の3月31日までの間において14日以内

(イ) 分館 4月1日から翌年の3月31日までの間において7日以内

キ その他館長が必要と認める日

(2) 閉館時間

ア 中央図書館及び分館(まんが図書館を除く。)

(ア) 火曜日から金曜日まで 午前9時から午後7時まで

(イ) 土曜日及び日曜日 午前9時から午後5時まで

イ まんが図書館

午前10時から午後5時まで

(昭52教委規則1・昭57教委規則9・昭58教委規則6・昭和63教委規則12・平元教委規則5・平元教委規則7・平8教委規則16・平9教委規則8・一部改正)

(図書館資料の寄贈又は寄託)

第8条 中央図書館は、図書館資料の寄贈又は寄託を受けることができる。その手続き及び取扱いについては、別に定めるところによる。

2 寄託を受けた図書館資料が、災害等の不可抗力によつて損し、又は滅失した場合には、その責めを負わないものとする。

第5章 雑則

(委任規定)

第9条 この規則に定めるもののほか、中央図書館の管理運営に関し必要な事項は、教育長が定める。

(昭57教委規則9・一部改正)

附 則

1 この規則は、昭和49年10月27日から施行する。

2 広島市立浅野図書館規則(昭和44年広島市教育委員会規則第3号)は、廃止する。

3 広島市教育委員会公印規則(昭和25年12月1日広島市教育委員会規則第4号)の一部を次のように改正する。

[次のよう略]

4 広島市教育委員会職員の職名に関する規則(昭和49年広島市教育委員会規則第6号)の一部を次のように改正する。

[次のよう略]

附 則 (昭和52年2月23日教委規則第1号)

この規則は、昭和52年4月1日から施行する。

附 則 (昭和55年3月27日教委規則第11号)

この規則は、昭和55年4月1日から施行する。

附 則 (昭和57年3月30日教委規則第9号)

この規則は、昭和57年5月1日から施行する。

附 則 (昭和58年3月31日教委規則第6号)

この規則は、次の各号に掲げる区分に従い、それぞれ当該各号に定める日から施行する。

(1) 第1条中第3条の改正規定及び別表の改正規定 昭和58年4月1日

(2) 第1条中第2条の改正規定及び第7条第2号の改正規定 昭和58年5月1日

(3) 第2条の規定 昭和58年5月7日

附 則 (昭和63年5月2日教委規則第12号)

この規則は、公布の日から施行する。

附 則 (平成元年3月31日教委規則第5号)

この規則は、平成元年4月1日から施行する。

附 則 (平成元年4月11日教委規則第7号)

この規則は、公布の日から施行する。

附 則 (平成7年3月31日教委規則第12号)

この規則は、平成7年4月1日から施行する。

附 則 (平成8年10月9日教委規則第16号)

この規則は、平成8年12月1日から施行する。

附 則 (平成9年3月27日教委規則第8号)

この規則は、平成9年4月1日から施行する。ただし、まんが図書館に係る改正規定は、同年5月1日から施行する。

別表(第4条関係) (平7教委規則12・全改)

課	係	分 掌 事 務
管理課		1 中央図書館の企画、運営及び広報に関する事。 2 中央図書館の施設及び設備の管理に関する事。 3 職員の服務、給与及び福利厚生に関する事。 4 文書の収発、整理及び保存に関する事。 5 公印の管理に関する事。 6 出納員及び物品出納員の所掌事務に関する事。 7 利用者、見学者等の案内に関する事。 8 その他館の庶務に関する事。 9 映像文化ライブラリーに関する事。
事業課	館内サービス係	1 図書館資料の収集、整理及び保存に関する事。 2 図書館資料の分類及び目録の整備に関する事。 3 図書館資料の修理及び製本に関する事。 4 特定主題に関する抄録、特別索引等の作成に関する事。 5 図書館資料の複写及び複製に関する事。 6 図書館資料の館内利用及び館外貸出しに関する事。 7 図書館資料の利用のための相談に関する事。 8 読書会、資料展示会、講座等の開催に関する事。 9 図書館資料の相互貸借に関する事。 10 対面朗読の実施に関する事。 11 国連寄託図書館に関する事。 12 その他館内における資料及び情報の提供に関する事。
	地域サービス係	1 自動車文庫、配本所等に供する図書館資料の収集及び整理に関する事。 2 自動車文庫の運営及び管理に関する事。 3 配本所等に対する配本に関する事。 4 地域における読書会等の開催に関する事。 5 地域における読書普及活動及活動の奨励、援助及びボランティア等の育成に関する事。 6 来館困難な市民に対する図書館サービスの提供及び普及に関する事。 7 その他地域における図書館サービスの提供及び普及に関する事。

# 広島市こども図書館条例（昭和 28 年 4 月 1 日 条例第 19 号）

改正 昭和 40 年 3 月 31 日条例第 17 号

昭和 53 年 7 月 11 日条例第 42 号

昭和 54 年 12 月 21 日条例第 55 号

昭和 55 年 3 月 11 日条例第 40 号

（この条例で題名改正）

平成 元年 3 月 30 日条例第 9 号

広島市立広島児童図書館条例（昭和 24 年 7 月 30 日広島市条例第 34 号の 2）の全部を次のように改正する。

## （目的及び設置）

第 1 条 児童及び生徒の教養の向上及び福祉の増進に資するため、広島市こども図書館（以下「こども図書館」という。）を設置する。

（昭 55 条例 40・一部改正）

## （位置）

第 2 条 こども図書館は、広島市中区基町 5 番 83 号に置く。

（昭 55 条例 40・全改）

## （事業）

第 3 条 こども図書館は、第 1 条の目的を達成するため、次に掲げる事業を行う。

- （ 1 ） 図書その他の教育参考資料の館内及び館外における閲覧又は利用
- （ 2 ） 児童文化に関する資料その他参考資料の収集保存
- （ 3 ） 児童及び生徒の読書会、研究会、鑑賞会、映写会、資料展示会等の運営指導
- （ 4 ） その他児童文化の向上に必要と認められる事項

（昭 55 条例 40・一部改正）

## （職員）

第 4 条 こども図書館に館長、司書、司書補、事務職員その他の職員を置く。

- 2 館長は、上司の命を受け、館務を掌理し、所属職員を指揮監督する。
- 3 司書は、館長の命を受け、専門的事務に従事する。
- 4 司書補は、館長の命を受け、司書の職務を助ける。
- 5 事務職員は、館長の命を受け、事務に従事する。
- 6 館長に事故があるときは、上席の職員がその職務を代理する。

（昭 55 条例 40・一部改正）

## （手数料）

第 5 条 図書その他の教育参考資料の複写の交付を受けようとする者は、その申請の際、複写用紙 1 枚につき 20 円の手数料を納付しなければならない。

- 2 手数料は、次の各号のいずれかに該当するときは、これを減免することができる。
  - （ 1 ） 市及び他の地方公共団体その他の公共団体が公用に使用する目的で複写の交付を受けるとき。
  - （ 2 ） その他市長が特別の理由があると認めるとき。
- 3 既納の手数料は、返還しない。

（平元条例 9・追加）

(委任規定)

第6条 この条例の施行に関し必要な事項は、教育委員会が定める。

(平元条例9・旧第5条繰下)

附 則

この条例は、公布の日から施行する。

附 則 (昭和40年3月31日条例第17号)

この条例は、昭和40年4月1日から施行する。

附 則 (昭和53年7月11日条例第42号)

1 この条例は、昭和53年7月15日から施行する。

2 児童図書館は、この条例の施行の日から昭和53年9月14日までの間は、改正後の広島市児童図書館条例第2条の規定にかかわらず、広島市立学校条例(昭和39年広島市条例第19号)別表第1に規定する広島市立吉島小学校内に置くものとする。

附 則 (昭和54年12月21日条例第55号)

この条例は、昭和55年4月1日から施行する。

附 則 (昭和55年3月11日条例第40号)

この条例は、昭和55年5月1日から施行する。

附 則 (平成元年3月30日条例第9号 抄)

1 この条例は、平成元年4月1日から施行する。ただし、第27条中広島市火葬場条例別表<sup>きゅう</sup>霊 柩 自動車の使用料の項の改正規定は中国運輸局長の認可があった日から起算して1か月を超えない範囲内において規則で定める日から、第30条、第31条、第34条及び第36条の規定は同年5月1日から施行する。

[参 考]

(図書館法)

第10条 公立図書館の設置に関する事項は、当該図書館を設置する地方公共団体の条例で定めなければならない。(昭31法163)

# 広島市こども図書館管理運営規則（昭和 28 年 4 月 20 日 教育委員会規則第 5 号）

改正 昭和 48 年 4 月 28 日教委規則第 8 号 昭和 55 年 3 月 27 日教委規則第 12 号

（この規則で題名改正）

昭和 57 年 6 月 21 日教委規則第 15 号 平成 元年 4 月 11 日教委規則第 8 号

## （この規則の目的）

第 1 条 この規則は、広島市こども図書館（以下「こども図書館」という。）の管理運営に関し必要な事項を定めることを目的とする。

（昭 55 教委規則 12・全改）

## （主任）

第 1 条の 2 こども図書館に主任を置く。

2 主任は、館長の命を受け、館務を掌理する。

（昭 55 教委規則 12・追加）

## （開館時間）

第 2 条 こども図書館の開館時間は、午前 9 時から午後 5 時までとする。ただし、都合により変更することがある。

（昭 55 教委規則 12・全改）

## （休館日）

第 3 条 こども図書館の休館日は、次のとおりとする。ただし、都合により変更し、又は臨時に休館することがある。

（ 1 ） 月曜日

（ 2 ） 国民の祝日に関する法律（昭和 23 年法律第 178 号）に規定する休日の翌日

（ 3 ） 8 月 6 日

（ 4 ） 12 月 28 日から翌年の 1 月 4 日まで

（ 5 ） 月末整理日 毎月末日。ただし、その日が月曜日に当たるときは、その翌日

（ 6 ） 特別整理期間 4 月 1 日から翌年の 3 月 31 日までの間において 7 日以内

（昭 55 教委規則 12・全改、平成元教委規則 8・一部改正）

## （入館の制限）

第 4 条 次の各号の一に該当する者は、入館を禁じ、又は退館を命ずる。

（ 1 ） この規則に違背し、又は係員の指示に従わない者

（ 2 ） 静穏を害し、秩序をみだす虞のある者

（ 3 ） 伝染性の病気にかかっている者

（ 4 ） 動物を携帯する者

（ 5 ） その他館長において不相当と認める者

（昭 57 教委規則 15・一部改正）

## （閲覧又は利用の場所）

第 5 条 図書その他の教育参考資料（以下「図書等」という。）の館内における閲覧又は利用は、所定の場所で行なければならない。

2 図書等の館外における閲覧又は利用については、別に館長の定めるところによる。

(弁償義務)

第6条 とも図書館が管理する図書等を正当な理由なく亡失又はき損した場合は、現物をもつてこれを弁償しなければならない。

2 前項の場合において、現物をもつて弁償し難いときは、館長の指示する方法によることができる。

(昭55 教委規則 12・一部改正)

(図書等の寄贈又は寄託)

第7条 とも図書館は、図書等の寄贈又は寄託を受けることができる。

2 寄託を受けた図書等は、天災その他やむを得ない事故により亡失又はき損することがあっても、とも図書館は、その責めを負わない。

(昭55 教委規則 12・一部改正)

(委任規定)

第8条 この規則の施行について必要な事項は、教育長が定める。

附 則

この規則は、公布の日から施行し、昭和28年4月1日から適用する。

附 則 (昭和48年4月28日教委規則第8号)

この規則は、公布の日から施行する。

附 則 (昭和55年3月27日教委規則第12号)

この規則は、昭和55年5月1日から施行する。

附 則 { 昭和57年6月21日教委規則第15号  
平成 元年4月11日教委規則第 8号 }

この規則は、公布の日から施行する。



## 14 施設紹介

### 広島市立中央図書館

〒730-0011

広島市中区基町3番1号

TEL 082(222)5542

FAX 082(222)5545

開館年月日 昭和49年10月27日

創立年月日 昭和6年10月1日

(広島市立浅野図書館)

構造 鉄筋コンクリート造

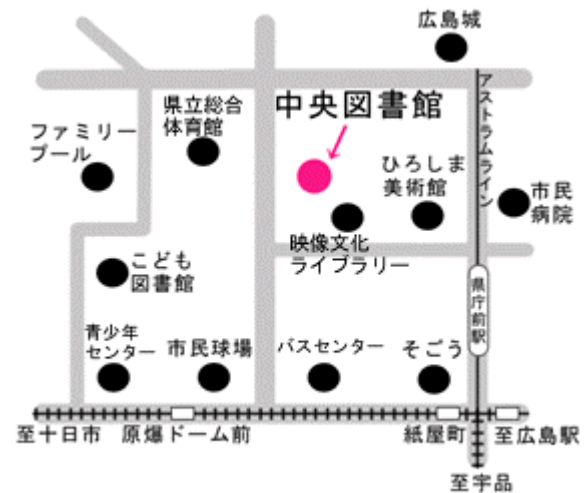
地下1階・地上3階・塔屋1階

延床面積 7,965.97 m<sup>2</sup>

複合施設 広島市映像文化ライブラリー

特色

- ・広島市立図書館の中央館機能
- ・分館(区図書館・まんが図書館)・附属施設(あさ閲覧室)・配本所(公民館図書室・地域文庫等)と連携し、地域に根ざしたサービスの提供。
- ・自動車文庫「ともはと号」による地域へのサービスの提供。
- ・郷土資料・被爆に関する資料の収集。
- ・広島資料室及び広島文学資料室(広島にゆかりの深い著名作家20名の資料を収集・展示)の運営。
- ・国連寄託図書館の運営。



バスセンターから徒歩約5分

## 広島市こども図書館

〒730-0011

広島市中区基町5番83号

TEL 082(221)6755

FAX 082(222)7020

開館年月日 昭和55年5月1日

創立年月日 昭和24年7月30日

(広島市児童図書館)

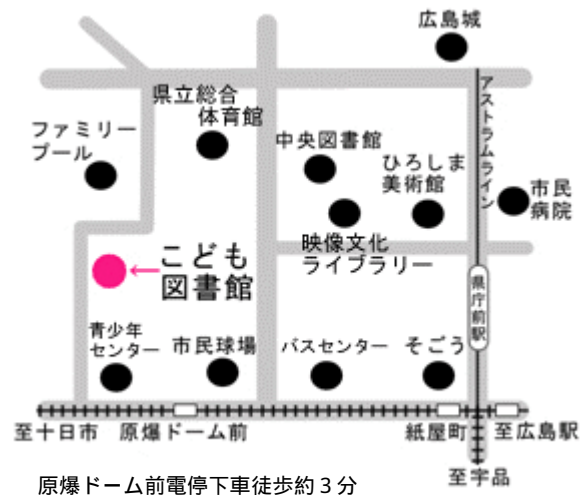
構造 鉄筋コンクリート造 地上2階

延床面積 1,034.365 m<sup>2</sup>

複合施設 広島市こども文化科学館

特色

- ・児童図書の調査研究等、広島市立図書館の児童奉仕部門の中央館機能。
- ・おはなし会・中学生ほん倶楽部・うさこクラブなどの読書普及活動や児童文化講座など、多角的な事業の展開。



## 広島市立中区図書館

〒730-0812

広島市中区加古町4番17号(アステールプラザ2階)

TEL 082(248)9300

FAX 082(247)8447

開館年月日 平成3年1月26日

構造 鉄筋コンクリート造 地上2階部分

延床面積 878 m<sup>2</sup>

施設内容 児童コーナー、成人コーナー、絵本・

紙芝居コーナー、新聞・雑誌コーナー

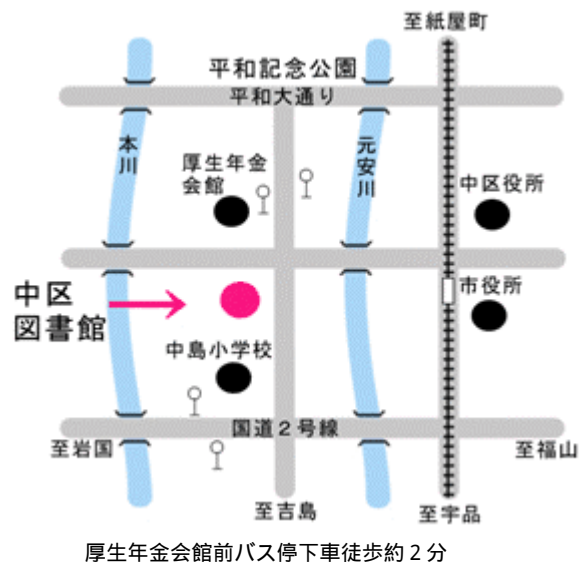
複合施設 広島市文化創造センター・広島市国際

青年会館・広島市中区民文化センター

(総合名称 アステールプラザ)

特色

- ・分館機能としての地域サービスの拠点。
- ・併設する文化創造センター及び国際青年会館を補完する、外国語による日本紹介資料、文化・芸術及び国際理解関係資料の収集・提供。
- ・区内の郷土資料・行政資料の収集・提供。



## 広島市立東区図書館

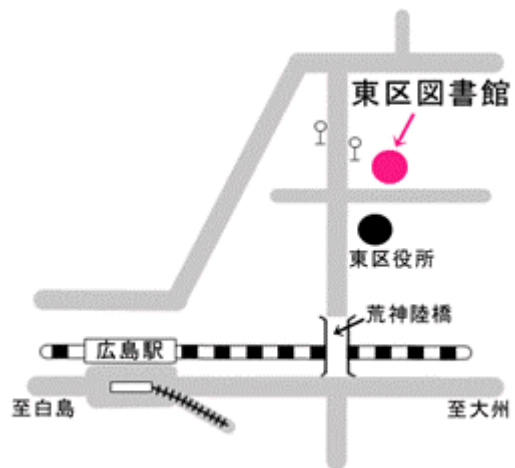
〒732-0055

広島市東区東蟹屋町 10 番 31 号

TEL 082(262)5522

FAX 082(264)2610

- 開館年月日 昭和 59 年 5 月 12 日
- 構 造 鉄筋コンクリート造 地上 1 階部分
- 延床面積 918.18 m<sup>2</sup>
- 施設内容 児童コーナー、成人コーナー、絵本・紙芝居コーナー、新聞・雑誌コーナー
- 複合施設 広島市東区民文化センター
- 特 色
- ・分館機能としての地域サービスの拠点。
  - ・区内の郷土資料・行政資料の収集・提供。



広島駅から徒歩約 10 分  
東区役所前バス停下車徒歩約 2 分

## 広島市立南区図書館

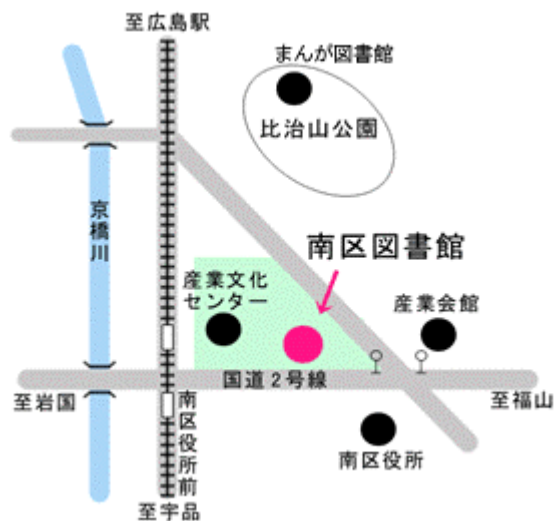
〒732-0816

広島市南区比治山本町 16 番 27 号

TEL 082(251)1080

FAX 082(252)4120

- 開館年月日 平成 2 年 7 月 7 日
- 構 造 鉄筋コンクリート 地上 2 階部分
- 延床面積 1,243.06 m<sup>2</sup>
- 施設内容 児童コーナー、成人コーナー、絵本・紙芝居コーナー、新聞・雑誌コーナー、おはなしの森
- 複合施設 広島市南区民文化センター・広島県産業文化センター
- 特 色
- ・分館機能としての地域サービスの拠点。
  - ・区内の郷土資料・行政資料の収集・提供。



皆実町一丁目バス停下車徒歩約 2 分  
南区役所前電停下車徒歩約 3 分

## 広島市立西区図書館

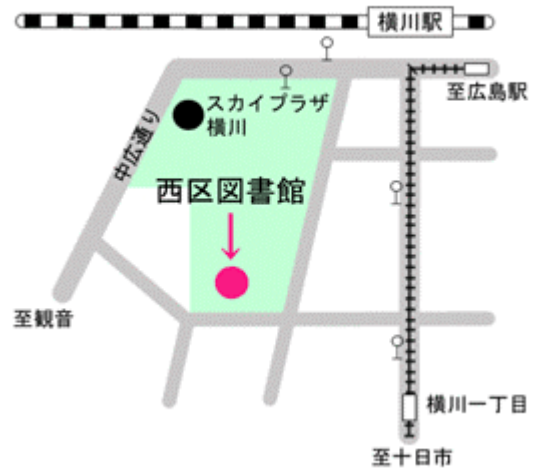
〒733-0013

広島市西区横川新町6番1号

TEL 082(234)1970

FAX 082(295)9287

- 開館年月日 平成元年10月28日
- 構造 鉄筋コンクリート造 地上2階部分
- 延床面積 1,032.18㎡
- 施設内容 児童コーナー、成人コーナー、絵本・紙芝居コーナー、新聞・雑誌コーナー
- 複合施設 広島市西区民文化センター・スカイプラザ横川
- 特色
- ・分館機能としての地域サービスの拠点。
  - ・区内の郷土資料・行政資料の収集・提供。



横川駅から徒歩約5分

## 広島市立安佐南区図書館

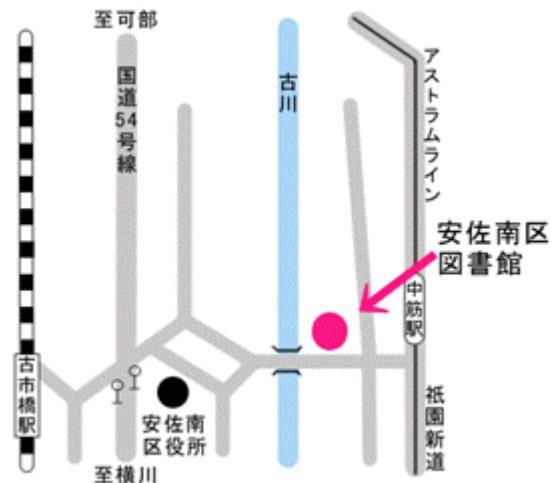
〒731-0122

広島市安佐南区中筋一丁目22番17号

TEL 082(879)5060

FAX 082(879)8536

- 開館年月日 昭和60年2月16日
- 構造 鉄筋コンクリート造 地上1・2階部分
- 延床面積 990.47㎡
- 施設内容 児童コーナー、成人コーナー、絵本・紙芝居コーナー、新聞・雑誌コーナー、自動車文庫室
- 複合施設 広島市安佐南区民文化センター
- 特色
- ・分館機能としての地域サービスの拠点。
  - ・区内の郷土資料・行政資料の収集・提供。
  - ・自動車による地域サービス。



下古市バス停下車徒歩約10分  
アストラムライン中筋駅下車徒歩約2分

## 広島市立安佐北区図書館

〒731-0221

広島市安佐北区可部七丁目 28 番 25 号

TEL 082(814)0340

FAX 082(814)0604

開館年月日 昭和 58 年 5 月 7 日

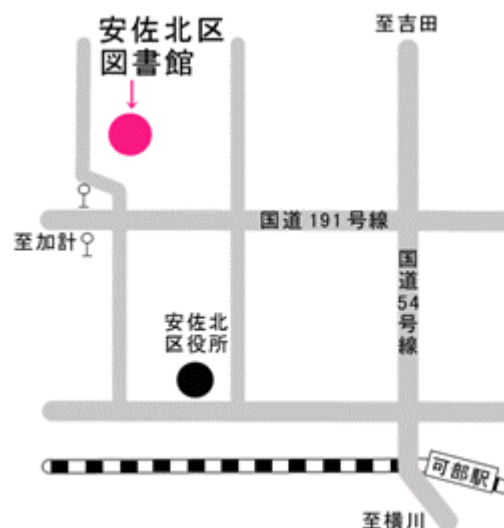
構 造 鉄筋コンクリート造 地下1階部分

延床面積 1,113.53 m<sup>2</sup>

施設内容 児童コーナー、成人コーナー、絵本・  
紙芝居コーナー、新聞・雑誌コーナー、  
おはなしのへや、自動車文庫室

複合施設 広島市安佐北区民文化センター

特 色  
・分館機能としての地域サービスの拠点。  
・区内の郷土資料・行政資料の収集・提供。  
・自動車による地域サービス。



区民文化センター入口バス停下車徒歩約 5 分

## 広島市立安芸区図書館

〒736-8508

広島市安芸区船越南三丁目 2 番 16 号

TEL 082(824)1056

FAX 082(824)1057

開館年月日 平成 13 年 3 月 17 日

構 造 鉄筋コンクリート造 地上2階部分

延床面積 1,604.09 m<sup>2</sup>

施設内容 児童コーナー、成人コーナー、絵本・  
紙芝居コーナー、新聞・雑誌コーナー、  
自動車文庫室

複合施設 広島市安芸区民文化センター・広島市安芸区総合福祉センター

特 色  
・分館機能としての地域サービスの拠点。  
・区内の郷土資料・行政資料の収集・提供。  
・自動車による地域サービス。

海田市駅から徒歩約 7 分

船越町・安芸区役所バス停下車徒歩約 1 分

## 広島市立佐伯区図書館

〒731-5128

広島市佐伯区五日市中央六丁目1番10号

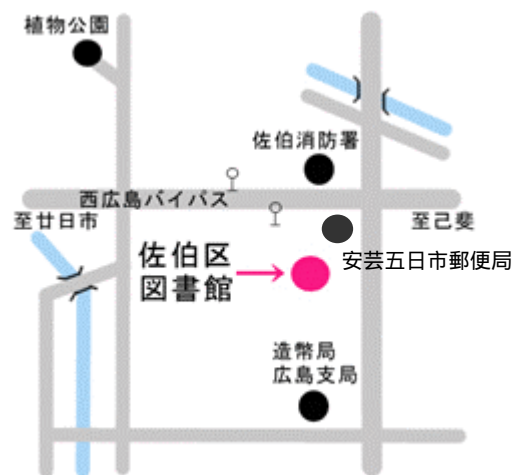
TEL 082(921)7560

FAX 082(924)0742

開館年月日 昭和63年5月14日  
構 造 鉄筋コンクリート造 地上1階部分  
延床面積 1,040.37㎡  
施設内容 児童コーナー、成人コーナー、絵本・  
紙芝居コーナー、新聞・雑誌コーナー、  
自動車文庫室

複合施設 広島市佐伯区民文化センター  
特 色

- ・分館機能としての地域サービスの拠点。
- ・区内の郷土資料・行政資料の収集・提供。
- ・自動車による地域サービス。



区民文化センター前バス停下車徒歩約2分  
安芸五日市郵便局前バス停下車徒歩約1分

## 広島市まんが図書館

〒732-0815

広島市南区比治山公園1番4号

TEL 082(261)0330

FAX 082(262)5406

開館年月日 平成9年5月1日  
構 造 鉄筋コンクリート造 地下1階・地上2階  
延床面積 655.71 m<sup>2</sup>  
施設内容 漫画コーナー、漫画雑誌コーナー、漫画研究書コーナー、貴重資料コーナー、ふれあいルーム、ホール  
特 色 まんが及び漫画に関する資料を体系的に収集・保存するとともに、各種行事を開催することによって、漫画文化の発展に寄与する。

### ・漫画資料の収集、整理及び保存

図書館に相応しい良質で資料的価値の高い漫画資料の収集

時代を代表する漫画

代表的な漫画雑誌及び地元同人誌

海外の代表的な漫画及び漫画雑誌

漫画研究のための漫画関係資料の収集

漫画文化論、漫画史論、漫画家論、伝記、随筆等の図書資料

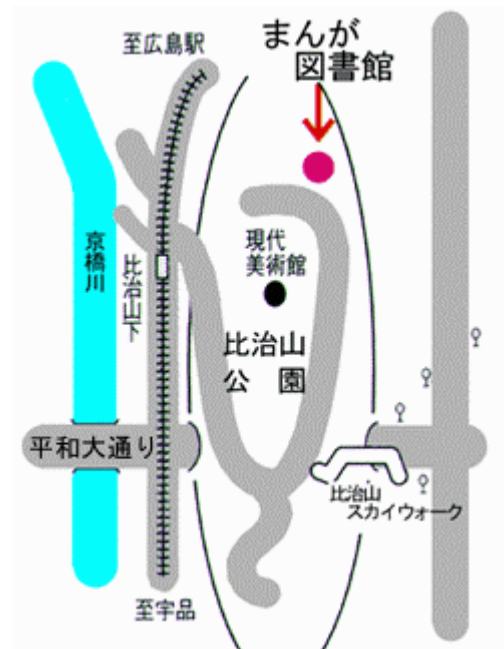
絵巻物、戯画、諷刺画等の歴史的資料

### ・漫画資料の閲覧及び貸出

・漫画に関する資料の紹介及び研究の援助

・講座、資料展示会、作品募集等各種行事の開催

・他の図書館、専門施設等との相互協力



比治山下電停下車徒歩約 10 分  
段原中央バス停下車徒歩約 13 分



広島市まんが図書館あさ閲覧室

〒731-0154

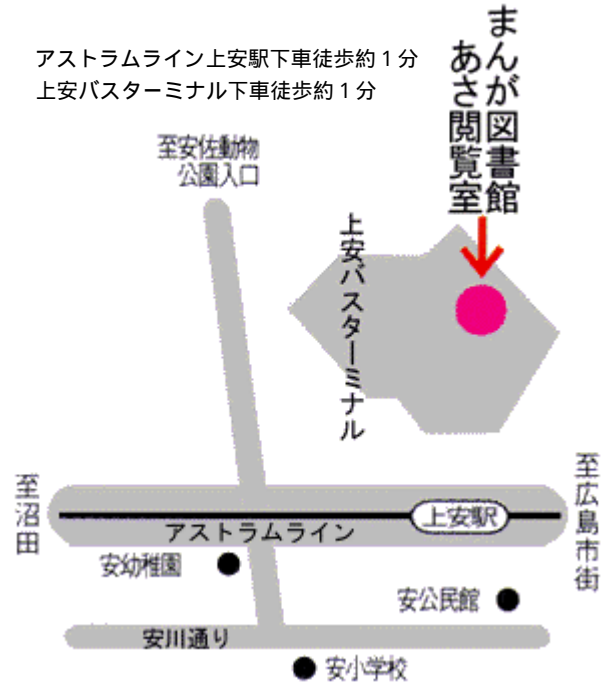
広島市安佐南区上安二丁目 30 番 15 号

TEL 082(830)3675

FAX 082(830)3676

- 開館年月日 平成 11 年 5 月 1 日
- 構造 鉄筋コンクリート造 地上 3 階 (1 階バスターミナルを含む) 部分
- 延床面積 243.92 m<sup>2</sup>
- 施設内容 漫画コーナー、新聞・漫画雑誌コーナー、学習・教養漫画コーナー
- 複合施設 ベルテガーデン (商業施設) 上安バスターミナル
- 特色 広島市まんが図書館の機能を補完する附属施設して、漫画資料の閲覧及び貸出を中心としたサービスを行う。

アストラムライン上安駅下車徒歩約 1 分  
上安バスターミナル下車徒歩約 1 分



広島市映像文化ライブラリー

〒730-0011

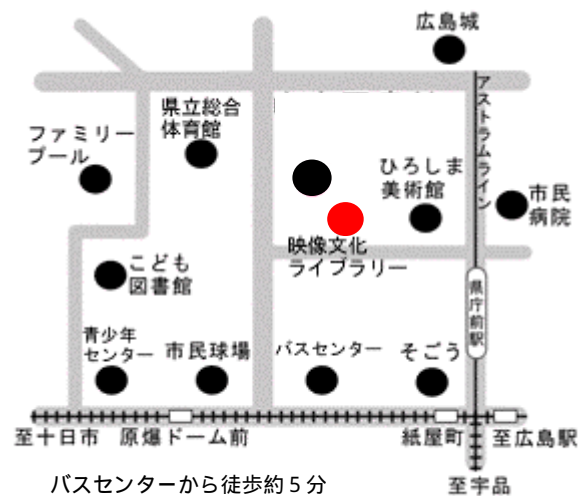
広島市中区基町 3 番 1 号

TEL 082(223)3525

FAX 082(228)0312

- 開館年月日 昭和 57 年 5 月 1 日
- 構造 鉄筋コンクリート造 地下 1 階・地上 3 階
- 延床面積 1,293.17 m<sup>2</sup>
- 複合施設 広島市立中央図書館
- 特色

- ・ 35mm 映画フィルム・16mm 映画フィルム・録画物・レコードその他の録音物を収集・保存。
- ・ 16mm 映画フィルム・ビデオソフト・視聴覚機器の貸出。
- ・ 館内でのビデオソフト・CD・レコード等の視聴やグループでの 16mm 映画鑑賞 (有料)。
- ・ 名作映画・文化映画・外国映画鑑賞会 (有料) レコードコンサート、文化講演会等 (無料) の催し物を開催。





平成 12 年度 広島市立図書館統計

	館名 単位	中央	( B M )	こども	中	東	南	西	安佐南	( B M )	安佐北	( B M )	安芸	( B M )	佐伯	( B M )	まんが	あさ	全市総計
市域面積	km <sup>2</sup>	741.75	-	741.75	15.34	39.38	25.80	35.67	117.19	-	353.35	-	94.02	-	61.00	-	741.75	741.75	741.75
奉仕人口	千人	1,124	-	1,124	121	123	135	178	205	-	160	-	76	-	126	-	1,124	1,124	1,124
図書館延面積	m <sup>2</sup>	7,965.97	-	1,034.37	878.00	918.18	1,243.06	1,032.18	990.47	-	1,113.53	-	1,604.09	-	1,040.37	-	655.71	243.92	18,719.85
職員数	人	35	-	9	7	7	6	7	8	-	8	-	8	-	8	-	8	6	117
うち司書及び司書補	人	20	-	7	5	6	5	6	7	-	7	-	7	-	8	-	7	5	90
臨時職員数	人	3.1	-	0.8	0.8	0.8	0.8	0.8	1.1	-	0.8	-	1.1	-	1.1	-	1.9	1.4	14.5
蔵書数	冊	821,442	(301,376)	148,453	61,618	60,591	58,024	76,561	124,731	(44,090)	105,132	(46,954)	62,093	(13,616)	110,683	(41,939)	76,960	36,497	1,742,785
うち児童図書数	冊	137,705	(137,705)	142,809	17,647	20,768	21,729	29,750	50,954	(20,392)	41,528	(21,356)	21,678	(5,881)	44,990	(18,193)	0	932	530,490
開架図書数	冊	88,000	-	92,432	61,618	60,591	58,024	76,561	80,641	-	58,178	-	48,477	-	68,744	-	76,960	36,497	806,723
受入図書数	冊	27,438	(7,551)	7,774	4,290	4,013	4,359	4,513	6,156	(2,080)	6,282	(2,225)	1,758	(264)	6,700	(2,090)	8,675	3,724	85,682
うち購入図書数	冊	22,296	(7,217)	7,338	3,705	3,727	3,837	3,923	5,905	(1,974)	5,864	(2,122)	1,624	(264)	5,804	(1,921)	6,738	2,294	73,055
除籍図書数	冊	3,308	(0)	3,006	1,287	3,384	6,495	2,731	4,602	(0)	4,335	(0)	0	(0)	3,240	(0)	3,382	64	35,834
雑誌購入種類	種	235	-	58	101	110	101	111	105	-	105	-	110	-	100	-	79	77	1,292
新聞購入種類	種	12	-	8	11	12	13	10	11	-	11	-	12	-	12	-	10	10	132
登録者数	人	44,232	(15,527)	16,722	15,063	25,035	26,451	24,117	38,510	-	17,885	-	1,791	-	38,448	-	19,660	6,604	274,518
うち児童数	人	...	...	...	...	...	...	...	...	...	...	...	...	...	...	...	...	...	...
貸出冊数	冊	387,760	(126,547)	84,707	248,638	325,596	315,109	299,981	499,956	(44,605)	280,934	(43,314)	15,342	(929)	439,031	(28,840)	552,171	477,046	3,926,271
うち児童図書数	冊	872	...	80,490	60,763	97,040	97,034	82,659	157,228	...	76,605	...	6,324	...	137,782	...	651	7,782	805,230
貸出者数	人	93,641	...	23,236	76,506	93,380	91,480	89,064	123,644	...	64,837	...	4,104	...	116,188	...	120,847	102,710	999,637
うち児童数	人	...	...	...	...	...	...	...	...	...	...	...	...	...	...	...	...	...	...
登録団体数	団体	132	(40)	340	44	44	67	44	121	-	83	-	0	-	104	-	4	0	983
貸出団体数	団体	1,332	(104)	2,220	527	546	657	490	1,021	-	580	-	17	-	673	-	149	150	8,362
貸出冊数	冊	5,042	(1,194)	23,074	4,758	5,605	7,199	4,979	11,801	-	5,403	-	209	-	6,436	-	3,500	1,366	79,372
開館日数	日	269	-	276	274	274	274	274	274	-	275	-	14	-	275	-	274	274	3,027
一般会計予算	千円	-	-	-	-	-	-	-	-	-	-	-	-	-	-	-	-	-	565,998,895
教育費	千円	-	-	-	-	-	-	-	-	-	-	-	-	-	-	-	-	-	62,839,460
図書館費	千円	1,064,997	-	91,462	-	-	-	-	-	-	-	-	-	-	-	-	-	-	1,156,459
人件費	千円	260,342	-	64,006	-	-	-	-	-	-	-	-	-	-	-	-	-	-	324,348
図書費	千円	106,668	(13,769)	10,939	*4,611	*4,611	*4,611	*4,611	*6,903	(*2,922)	*7,041	(*2,430)	*5,185	(*574)	*6,948	(*2,337)	*3,823	*925	117,607
その他の資料費	千円	5,386	-	831	1,350	1,350	1,350	1,350	1,350	-	1,350	-	1,350	-	1,350	-	909	866	18,792
内 (1) 逐次刊行物	千円	4,556	-	551	980	980	980	980	980	-	980	-	980	-	980	-	669	646	14,262
(2) 新聞マイクロフィルム	千円	750	-	195	370	370	370	370	370	-	370	-	370	-	370	-	240	220	4,365
内 (3) 視聴覚資料	千円	80	-	85	-	-	-	-	-	-	-	-	-	-	-	-	-	-	165

安芸区図書館は、平成 13 年 3 月 17 日開館。

- 注 1 利用状況は平成 12 年度。蔵書数は平成 13 年 3 月 31 日現在。  
 2 ( ) は左欄の内数。- は該当数値のないもの。... は未集計。\* は再掲数。  
 3 職員数(中央図書館)は、教育次長(兼)中央図書館長を含む。  
 4 職員数、うち司書及び司書補、臨時職員数は平成 13 年 4 月 1 日現在。  
 5 職員数は、非常勤嘱託職員(市全体 56 人)を含む。  
 6 臨時職員数は、実働時間の合計を 1,500 時間を 1 人として換算。  
 7 蔵書数には、安芸区図書館準備図書冊数を含む。  
 8 個人貸出冊数うち児童図書数は、漫画の貸出冊数を含まない。  
 9 受入図書数及び除籍冊数に所属替冊数は含まない。  
 10 自動車図書館の個人貸出冊数は、ともはと文庫(巡回駐車場)貸出冊数(市全体:43,525冊)と配本所における利用冊数(市全体:200,710冊)の合計。  
 11 図書費には、公民館図書室整備費(5,222千円)を含む。  
 12 13年度予算内訳の視聴覚資料は、視覚障害者用カセットブック購入費。

登録番号	広X6 2001 52
名 称	広島市の図書館(要覧)2001(平成13)年度
主 管 課 所 在 地	広島市立中央図書館 〒730-0011 広島市中区基町3番1号 TEL 082(222)5542(代) FAX 082(222)5545
発行年月	平成13年7月