

# 広島市の図書館（要覧）

2006年度（平成18年度）

広島市立図書館

## 目 次

1	館名・所在地一覧	1
2	開館時間・休館日	1
3	沿革	2
4	組織	
	(1) 組織・機構図	7
	(2) 職員数	7
	(3) 広島市立図書館協議会委員名簿	8
5	広島市立図書館運営目標	8
6	特色	
	(1) 中央図書館	8
	(2) こども図書館	8
	(3) 区図書館	8
	(4) まんが図書館	8
7	予算	
	(1) 当初予算前年度対比	9
	(2) 当初予算詳細(平成18年度)	9
	(3) 平成18年度の主要事業と予算について	10
8	資料収集状況	
	(1) 中央図書館	
	ア 図書	11
	イ 雑誌・新聞等	11
	ウ 特別集書	12
	エ 視聴覚資料	12
	(2) こども図書館	
	ア 図書	13
	イ 雑誌・新聞等	13
	ウ 視聴覚資料	13
	(3) 区・まんが図書館	
	ア 中区図書館	14
	イ 東区図書館	14
	ウ 南区図書館	15
	エ 西区図書館	15
	オ 安佐南区図書館	16
	カ 安佐北区図書館	16
	キ 安芸区図書館	17
	ク 佐伯区図書館	17
	ケ 佐伯区図書館湯来河野閲覧室	18
	コ まんが図書館	18

サ まんが図書館あさ閲覧室	19
9 資料相互協力	19
10 図書館奉仕	
(1) 広島市立図書館サービス網	20
(2) 広島市立図書館コンピュータシステム概要図	21
(3) 行政区別サービスポイント一覧	22
(4) 図書館各室の機能	
ア 中央図書館	23
イ こども図書館	23
(5) 館外貸出	
ア 個人貸出	24
イ 団体貸出	24
ウ 自動車図書館(ともはと文庫)	24
(6) 障害者サービス	
ア 対面朗読	24
イ 図書郵送貸出	24
ウ カセットブック郵送貸出	24
11 広島市立図書館利用状況	
(1) 図書館サービスの推移とまとめ	25
(2) 館別利用状況(平成17年度)	30
12 平成17年度施設見学等受入の状況	32
13 実施内容	
(1) 中央図書館	35
(2) こども図書館	
ア 集会行事	36
イ 学校との連携	37
ウ 保健センターとの連携	37
エ 展示	37
(3) 区・まんが図書館	38
(4) 「平成17年度 ひろしま図書館まつり」	44
(5) 刊行物(平成17年度)	
ア 中央図書館	44
イ こども図書館	44
14 条例・規則	
○広島市立中央図書館条例	45
○広島市立中央図書館条例施行規則	49
○広島市こども図書館条例	52
○広島市こども図書館条例施行規則	55
15 施設紹介	57
図表 平成17年度広島市立図書館統計	65

## 1 館名・所在地一覧

図書館名	所在地	電話番号	FAX
広島市立中央図書館	〒730-0011 広島市中区基町3-1	082(222)5542	082(222)5545
広島市こども図書館	〒730-0011 広島市中区基町5-83	082(221)6755	082(222)7020
広島市立中区図書館	〒730-0812 広島市中区加古町4-17	082(248)9300	082(247)8447
広島市立東区図書館	〒732-0055 広島市東区東蟹屋町10-31	082(262)5522	082(264)2610
広島市立南区図書館	〒732-0816 広島市南区比治山本町16-27	082(251)1080	082(252)4120
広島市立西区図書館	〒733-0013 広島市西区横川新町6-1	082(234)1970	082(295)9287
広島市立安佐南区図書館	〒731-0122 広島市安佐南区中筋1-22-17	082(879)5060	082(879)8536
広島市立安佐北区図書館	〒731-0221 広島市安佐北区可部7-28-25	082(814)0340	082(814)0604
広島市立安芸区図書館	〒736-8508 広島市安芸区船越南3-2-16	082(824)1056	082(824)1057
広島市立佐伯区図書館	〒731-5128 広島市佐伯区五日市中央6-1-10	082(921)7560	082(924)0742
湯来河野閲覧室	〒738-0601 広島市佐伯区湯来町大字和田353-1	0829(40)4005	0829(83)0134
広島市まんが図書館	〒732-0815 広島市南区比治山公園1-4	082(261)0330	082(262)5406
あさ閲覧室	〒731-0154 広島市安佐南区上安2-30-15	082(830)3675	082(830)3676
広島市映像文化ライブラリー	〒730-0011 広島市中区基町3-1	082(223)3525	082(228)0312

## 2 開館時間・休館日

(平成18年4月1日現在)

図書館名	開館時間	休館日
中央図書館	火曜日～金曜日 午前9時～午後7時 土曜日・日曜日・国民の祝日 午前9時～午後5時 広島資料室 午前9時～午後5時 広島文学資料室	月曜日、国民の祝日の翌日(ただし土・日・月曜日とかさなるときは、その直後の平日)、図書整理日(毎月(8・12月を除く)末日。ただし、土・日・月曜日のときは直前の金曜日)、8月6日、年末年始(12月29日～1月4日)、特別整理期間(中央図書館は1年を通じ14日以内、他の図書館は1年を通じ7日以内)
こども図書館	午前9時～午後5時	※中央図書館は今年度一部改修工事を予定しているため、特別整理期間は設けない。
区図書館(8館)	火曜日～金曜日 午前9時～午後7時 土曜日・日曜日・国民の祝日 午前9時～午後5時	
佐伯区図書館 湯来河野閲覧室	火曜日～金曜日 午前9時～午後6時 土曜日・日曜日・国民の祝日 午前10時～午後5時	
まんが図書館 あさ閲覧室	午前10時～午後5時	
映像文化ライブラリー	火曜日～土曜日 午前10時～午後8時 日曜日・国民の祝日 午前10時～午後5時	月曜日、国民の祝日の翌日(ただし土・日・月曜日とかさなるときは、その直後の平日)、8月6日、12月29日～1月4日

### 3 沿革

年 月	内 容
大正 9 年 10 月	浅野長勲氏、浅野長晟広島入城 300 年を記念して、図書館建設の旨新聞発表
10 年 12 月	泉邸内（縮景園）に図書館事務所を設置
15 年 3 月	浅野図書館竣工（5月4日落成、11月28日開館式、12月5日一般閲覧開始）
5 月	皇太子殿下、浅野図書館を視察
昭和 6 年 10 月	広島市に寄贈、広島市立浅野図書館の発足（1日）
10 年 10 月	広島市立浅野図書館を広島県中央図書館に指定（広島県告示第 777 号）
20 年 8 月	原爆により焼失（疎開の貴重書を除く）、職員 15 名のうち4名死亡
21 年 10 月	山陽文徳殿（比治山）で業務開始（1日）
24 年 1 月	米国ロサンゼルス市南加広島県人会から児童図書館建設費寄贈の申出
5 月	在米広島県出身関係者からベル博士を通じ、絵本等 1,500 冊受贈
6 月	小町に復帰開館（12日）
7 月	広島市児童図書館、広島市立浅野図書館内に併設開館
25 年 5 月	米国ロサンゼルス市南加広島県人会から児童図書館建設費 400 万円受贈
26 年 10 月	「広島市立浅野図書館和漢図書目録」の発行
28 年 10 月	図書館新築のため山陽文徳殿（比治山）に移転（25日・開館 11月8日）
12 月	基町に広島市児童図書館落成（22日）
29 年 4 月	館外個人貸出の開始 1人1冊・4日間〈児童図書館〉
10 月	貸出文庫に配本開始〈児童図書館〉
30 年 2 月	国泰寺町に新館開館（20日）
31 年 10 月	館報「広島市立浅野図書館だより」第1号発行（謄写刷り）
32 年 6 月	第1回郷土史講座の開催
7 月	貸出文庫に配本開始（宇品・中山・西蟹屋・南段原・南観音・南千田）
34 年 5 月	館外個人貸出の開始（1人1冊・1週間）
35 年 5 月	三重吉顕彰会より雑誌「赤い鳥」他 164 冊受託（25日）
6 月	「三重吉文庫」の開設（1日）
36 年 11 月	原爆資料室・郷土資料室の開設（1日）
38 年 6 月	中央大学通信教育文庫を委託開設（1日）
39 年 10 月	「広島市立浅野図書館蔵古書目録」の発行
11 月	自動車図書館「ともはと1号車」の巡回開始（5日）〈児童図書館と共同〉
41 年 4 月	「子どもの心を育てる良書目録」発行 以後隔年発行〈児童図書館〉
43 年 6 月	巡回文庫車「こはと号」の巡回開始〈児童図書館〉
44 年 3 月	「広島市立浅野図書館蔵郷土資料目録」の発行
48 年 9 月	貸出冊数を1人4冊・期間 14 日以内に変更
11 月	自動車図書館「ともはと2号車」の巡回開始（1日）
49 年 3 月	「広島市立浅野図書館略年表」の発行
5 月	基町に広島市立中央図書館竣工（開館 10月27日）
10 月	館報名称を「中央図書館だより」に変更

年	月	内 容	
昭和	49年10月	マイクロシステムの導入および複写サービスの開始	
	50年	3月	「冊子体蔵書目録（第1巻）」の発行
		11月	広島市立図書館協議会の設置（第1回開催12月16日）
	51年	3月	「冊子体蔵書目録（第2巻）」の発行 以後7巻まで隔年発行（6・7巻は電算処理により発行）
		10月	自動車図書館「ともはと3号車」の巡回開始（1日）
	52年	8月	浅野文庫（収蔵庫）増築工事に着手（29日）
		11月	山田節男文庫の寄贈（29日）
	53年	3月	山田節男貴重資料寄託（洋書11点）
		7月	貸出冊数を1人3冊2週間に変更<児童図書館>
	54年	3月	「広島市立中央図書館蔵広島資料目録」の発行
	55年	2月	広島市こども図書館新築竣工（開館5月1日）
		3月	東城浅野家文書寄託（787点）
		4月	政令指定都市昇格
			組織改正 管理課、館内奉仕課（資料係、館内奉仕係）、館外奉仕課の3課2係制とする<中央図書館>
			館外奉仕活動一元化（こばと号・ともはと号の統合）
		5月	館報の名称を「図書館だより」に変更
		8月	館報「こども図書館」創刊<こども図書館>
		11月	児童文化講座（第1回）開催<こども図書館>
		12月	「広島市立中央図書館蔵山田節男文庫目録」の発行
	56年	1月	広島市図書館網整備基本計画策定
		4月	貸出冊数を1人4冊、団体貸出は40冊に変更<こども図書館>
	57年	2月	法政大学通信教育文庫を委託開設（26日）
		3月	中央図書館二期工事竣工
		4月	国際資料室、対面朗読室（1階）、自由閲覧室B（2階）を設置 広島市映像文化ライブラリー併設（開館5月1日）
		5月	対面朗読奉仕の開始（昭和62年10月27日から全館開始）
		8月	地域文庫戸坂新町会館開設（地域文庫事業の開始）
	58年	3月	コンピュータ・オンライン・システム開発（第1次・5月稼働） 広島市立比治山公園青空図書館（閲覧所）竣工（開館5月1日） 広島市立安佐北区図書館（分館）竣工（開館5月7日）
4月		組織改正 管理課（管理係、資料係）、奉仕課（館内奉仕係、館外奉仕係）の2課4係制とする<中央図書館>	
59年	3月	広島市立東区図書館（分館）竣工（開館5月12日）	
	10月	中央図書館10周年記念誌「くらしと図書館」の発行	
	12月	広島市立安佐南区図書館（分館）竣工（開館60年2月16日）	

年	月	内 容
60	年 10 月	「子どもたちへ原爆を語りつくす本」の発行<こども図書館>
61	年 3 月	「広島市の図書館（第1集）」の発行
	4 月	郵送貸出奉仕の開始<中央・こども図書館>
62	年 1 月	広島市国連寄託図書館の開設（22日）
	3 月	「広島市の図書館（第2集）」の発行
	10 月	広島大学附属図書館との相互貸借制度開始 広島文学資料室の開設（16日）
63	年 3 月	広島市立佐伯区図書館（分館）竣工（開館5月14日） 「広島市の図書館（第3集）」の発行 「松斎梅譜」の復刻刊行 「広島市立中央図書館蔵広島資料目録（第2集）」の発行 「児童文化関係所蔵図書目録Ⅰ」の発行<こども図書館>
	12 月	カセットブック郵送貸出奉仕の開始<中央図書館>
平成	元 年 2 月	朗読読書会開始<中央図書館>
	3 月	「都志見往来日記・同諸勝図」の復刻刊行
	4 月	土・日曜日の開館時間の延長（午後3時を午後5時まで） コンピュータ稼動<こども図書館> 貸出冊数4冊を5冊に拡大 利用者用端末機の設置<中央図書館> 雑誌入力システムの運用開始
	5 月	複写サービスの開始<こども・青空図書館>
	9 月	広島市立西区図書館（分館）竣工（開館10月28日）
2	年 3 月	「広島城下町絵図集成」の復刻刊行
	4 月	コンピュータ稼動<青空図書館> ファクシミリ設置<中央・区図書館>
	5 月	館報の名称を「としょかんだより・こども版」に変更<こども図書館>
	6 月	広島市立南区図書館（分館）竣工（開館7月7日）
	7 月	メール専用車両（旧ともはと2号）の運行開始
	9 月	広島県立図書館とのコンピュータ・オンライン検索サービス開始
	10 月	カセットブック郵送貸出奉仕の開始<こども図書館>
	12 月	広島市立中区図書館（分館）竣工（開館3年1月26日）
3	年 1 月	文化・スポーツ情報端末機の設置
	3 月	「広島市の図書館（第4集）」の発行 洋書入力システムの開発
4	年 3 月	「山県草木志」の復刻刊行
	4 月	図書の現地装備を開始<区図書館>
5	年 1 月	「広島市立図書館蔵カセットブック点字目録ー平成4年4月1日現在ー」の発行

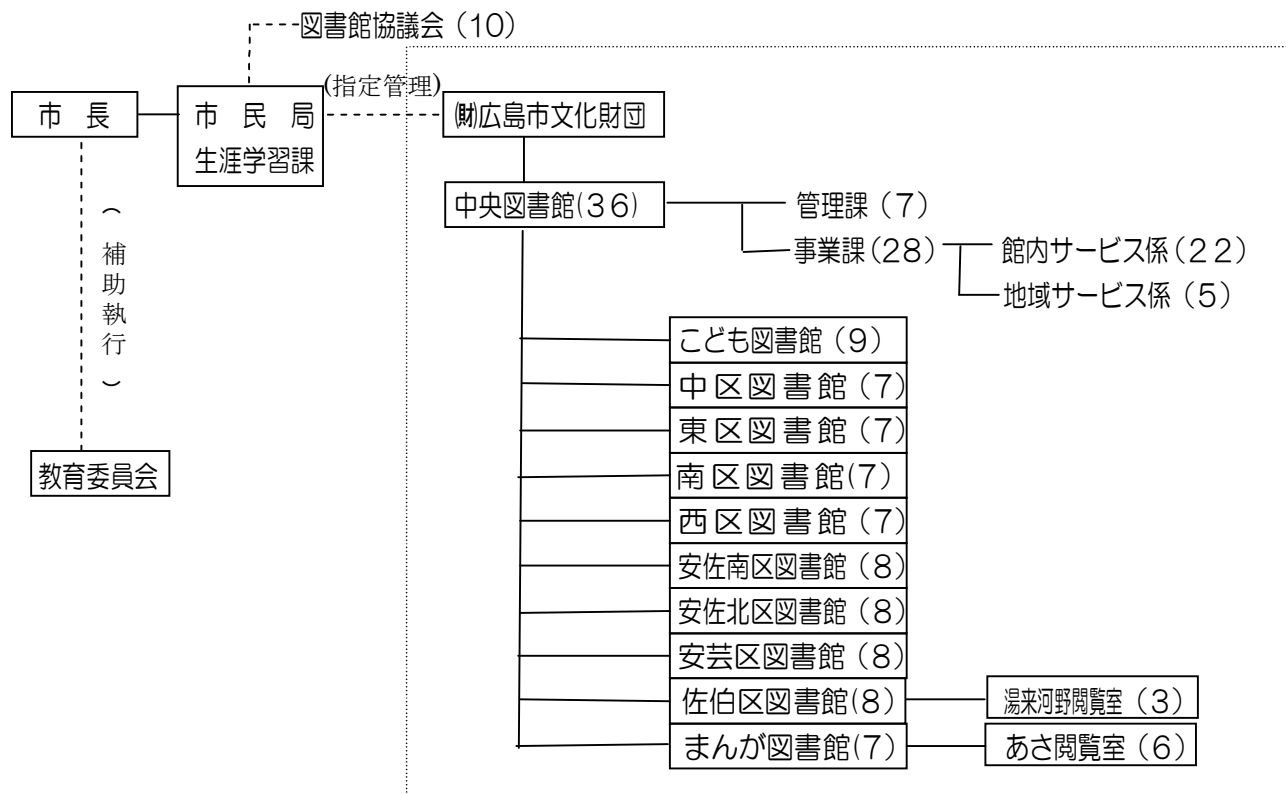
年	月	内 容	
平成	5 年 4 月	自動車図書館「ともはと文庫」の巡回を中央図書館に一元化	
		配本、メール業務の見直し及び運行委託業務を中央図書館に一元化	
6 年	3 月	「香川家文書」のうち関東下知状ほか6点が広島市指定重要有形文化財に指定される	
	4 月	郵送貸出奉仕の対象者を拡大<中央・こども図書館>	
7 年	4 月	組織改正 管理課、事業課（館内サービス係、地域サービス係）の2課2係制とし、管理課資料係分掌事務を事業課に移管<中央図書館>	
	6 月	「子どもたちへ原爆を語りつくす本 総集版」の発行<こども図書館>	
	7 月	「広島市立図書館所蔵原爆資料目録」の発行	
	11 月	除籍図書は無償譲渡事業「本のリサイクル・フェア」の開始（以降毎年1回）	
	8 年	7 月	利用者用端末機の設置（こども、区図書館各1台） 利用者用端末機の増設（中央図書館2台）
8 年	10 月	読書週間50周年記念講演会『「父と暮らせば」を執筆して～ヒロシマの心を描く～』（講師：井上ひさし）の開催（31日、南区民文化センター）	
	12 月	比治山公園青空図書館（閲覧所）の閉館（1日）	
	9 年	4 月	月末整理日を図書整理日に改め、土・日・月曜日に当たるときは直前の金曜日とする（こども図書館を除く）
9 年	5 月	広島市まんが図書館（分館）開館（1日）	
	10 年	3 月	福祉環境基準整備工事完了（中央・区図書館、工期：平成9年5月28日～平成10年3月31日）
10 年	4 月	広域貸出サービスの開始（広島広域市町村圏振興協議会を構成する自治体住民に対し、広島市、大竹市、廿日市市、海田町、大野町の図書館が広域貸出サービスを行う）	
	11 年	5 月	広島市まんが図書館あさ閲覧室（附属施設）開館（1日）
	7 月	ホームページ開設（1日）	
11 年	12 月	予約・リクエストのファクシミリによる受付開始（21日）	
	12 年	10 月	2000年子ども読書年記念 企画展「よみがえる『ぎんのすず』の世界一戦後の広島から発信された児童文化―」開催（11日～11月29日） 中央図書館3階参考閲覧室にBDS設置（31日）
	12 月	広島市立安芸区図書館（分館）竣工（開館13年3月17日）	
13 年	4 月	広島広域市町村圏振興協議会の廃止（1日）、同地域での広域貸出サービスは継続	
14 年	4 月	祝日開館開始（中央図書館、区図書館）	
	5 月	21世紀広島市図書館計画検討委員会設置（30日）	
15 年	1 月	「まちの図書館化」をめざして―21世紀広島市図書館計画の提言―の授受（10日）	
	9 月	映画監督 新藤兼人氏（広島市名誉市民）の文化勲章受賞を記念し、「新藤兼人展」を開催（11日～28日）	
16 年	3 月	広島市立図書館資料収集方針を策定（広島市立中央図書館資料収集要綱、広島市こども図書館資料収集要綱の改訂）	



年 月	内 容
17 年 1 月	広島市立図書館新コンピュータシステム（インターネットを利用した市立図書館蔵書の検索・予約システム等の構築）稼動（5日）
4 月	佐伯郡湯来町との合併により、湯来町河野図書館を広島市立佐伯区図書館湯来河野閲覧室として開設（25日）
7 月	被爆60周年記念事業「原爆・平和の本を読み語りつぐ事業」の実施 中央図書館：被爆文献初期作品展（16日～8月31日） こども図書館：原爆を語りつぐ本の展示（1日～8月31日） 子どもたちが原爆を語る朗読の会（31日）
11 月	自由閲覧室Bにビジネス支援情報コーナーを設ける（1日） 中央図書館及び映像文化ライブラリーの天井部分の吹付材にアスベストを含有していることが調査の結果判明（2.5%及び3.8%）
18 年 4 月	指定管理者による管理運営実施 指定管理者：㈱広島市文化財団 指定期間：平成18年4月1日～平成22年3月31日

## 4 組 織

### (1) 組織・機構図



注 カッコ内は職員または委員の数

□ は、指定管理者である財団法人文化財団における図書館の管理運営組織

中央図書館(36)には、館長1名を含む。事業課(28)には、課長1名を含む。

### (2) 職員数

(平成18年5月1日現在) 単位：人

区分	館長	副館長	課長	室長	課長補佐	主幹	係長	主任	主査	主事	嘱託	司書 有資格者	計
中央	1	1	1	0	2	0	1	0	2	13	15	(28)	36
こども	1	0	0	0	0	0	0	1	0	3	4	(7)	9
中	1	0	0	0	0	0	0	1	0	1	4	(7)	7
東	1	0	0	0	0	0	0	0	0	2	4	(6)	7
南	1	0	0	0	0	0	0	0	0	2	4	(7)	7
西	1	0	0	0	0	0	0	0	0	2	4	(7)	7
安佐南	1	0	0	0	0	0	0	1	0	1	5	(7)	8
安佐北	1	0	0	0	0	0	0	1	0	1	5	(5)	8
安芸	1	0	0	0	0	0	0	0	0	2	5	(7)	8
佐伯	1	0	0	0	0	0	0	1	0	1	5	(6)	8
湯来	0	0	0	1	0	0	0	0	0	0	2	(2)	3
まんが	1	0	0	0	0	0	0	1	0	1	4	(5)	7
あさ	0	0	0	1	0	0	0	0	0	0	5	(5)	6
計	11	1	1	2	2	0	1	5	2	29	66	(99)	121

注 ・カッコ内は司書有資格者で内数

・中央図書館副館長は管理課長を兼務

(3) 広島市立図書館協議会委員名簿

(平成18年4月1日現在)

氏名	所属団体等	任期
大森 昌子	市立図書館・学校図書館ボランティア	平成17年11月26日～平成19年11月25日
小池 源吾	広島大学大学院教育学研究科教授	平成17年11月26日～平成19年11月25日
佐藤 恭子	元広島市社会教育委員 エリザベト音楽大学教授	平成17年11月26日～平成19年11月25日
佐藤 陽祐	広島市退職校長会 元広島市立長束小学校校長	平成17年11月26日～平成19年11月25日
下西 茂樹	元広島文教女子大学教授	平成17年11月26日～平成19年11月25日
土屋 時子	広島女学院大学図書館司書・講師	平成17年11月26日～平成19年11月25日
松井 純子	ラーニングネットひろしま共同代表	平成17年11月26日～平成19年11月25日
松永 三枝子	広島市PTA協議会専務理事 広島市立榎町中学校PTA副会長	平成17年11月26日～平成19年11月25日
松野 あつ美	広島市よい本をすすめる母の会会長	平成17年11月26日～平成19年11月25日
毛利 昌道	絵本作家	平成17年11月26日～平成19年11月25日

(50音順)

5 広島市立図書館運営目標

- (1) 誰もがワクワクするような本や資料と出会う図書館にする。(ワクワク図書館)
- (2) さまざまな利用者がラクラクと資料や情報を探し、サービスが受けられる図書館にする。(ラクラク図書館)
- (3) 市民の身近にあって、ニコニコと楽しく本や人とふれあえる図書館にする。(ニコニコ図書館)
- (4) 市民と図書館とがともにイキイキと支えあういい関係の図書館をつくる。(イキイキ図書館)

6 特色

24時間いつでも、インターネットを介して広島市立図書館の蔵書に対し、検索、貸出予約、レファレンスサービス等が利用可能なコンピュータシステム

全市の蔵書をどこからでも借り出せ、どこにでも返せるメールシステム

- (1) 中央図書館
  - ア 浅野文庫 旧広島藩主浅野家から寄贈を受けた和漢の古書類
  - イ 広島資料室 郷土に関する歴史資料・行政資料・産業資料等及び被爆に関する文献資料の収集
  - ウ 広島文学資料室 広島にゆかりの深い作家の初版本、雑誌、肉筆原稿などを収集・展示
  - エ 展示ホール 館所蔵資料による企画展示
  - オ 国連寄託図書館 国連公式記録・刊行物等の提供(奉仕地域:中国・四国地方)
  - カ ビジネス支援情報コーナー 起業、創業、就職支援等ビジネス全般に役立つ図書、雑誌等の情報の収集・提供
- (2) こども図書館
  - ア 子どものための独立図書館であり、児童奉仕の中央館としての機能を有する。
  - イ 「おとぎの部屋」を設け、おはなし会・中学生ほん倶楽部・大人の読書会など、多角的活動をしている。
  - ウ 約16万冊の蔵書を有し、研究・調査のための利用にも供している。
- (3) 区図書館
  - ア 身近な図書館として貸出中心のサービスを展開
  - イ 「おはなし会」、「読書会」などの行事を定期的実施
- (4) まんが図書館
  - ア まんが専門の図書館で、各時代を代表するまんが及びまんが研究の資料を収集し、閲覧、貸出のほか展示等を実施

## 7 予 算

### (1) 当初予算前年度対比

単位：円

区 分	平成 18 年度	平成 17 年度	増 減
図書館費 <sup>(注1)</sup>	11 億 3,535 万 1 千	11 億 6,860 万 6 千	▲3,325 万 5 千
1 人件費	6 億 6,542 万 7 千	3 億 1,189 万 1 千	3 億 5,353 万 6 千
2 物件費	4 億 6,992 万 4 千	8 億 5,671 万 5 千	▲3 億 8,679 万 1 千
(1) 資料費	1 億 1,834 万 9 千	1 億 1,392 万 7 千	442 万 2 千
ア 図書購入費	9,686 万 4 千	9,459 万 8 千	226 万 6 千
イ 雑誌・新聞購入費	1,712 万 4 千	1,631 万 8 千	80 万 6 千
ウ 視聴覚資料費 <sup>(注2)</sup>	50 万 8 千	27 万 3 千	23 万 5 千
エ その他の資料費 <sup>(注3)</sup>	385 万 3 千	273 万 8 千	111 万 5 千
(2) その他	3 億 5,157 万 5 千	7 億 4,278 万 8 千	▲3 億 9,121 万 3 千

注1 平成18年度の図書館費は、指定管理者のみの経費（映像文化ライブラリー分を含まない）。

2 視聴覚資料は、マイクロフィルム及び視覚障害者用カセットブック。

3 その他の資料は、加除法令、選書資料等。

### (2) 当初予算詳細（平成 18 年度）

単位：円

区 分	中央図書館分	区図書館分	まんが図書館分 <sup>(注)</sup>	こども図書館	合 計
図書館費	5 億 2,281 万 5 千	4 億 5,122 万 3 千	8,358 万 6 千	7,772 万 7 千	11 億 3,535 万 1 千
1 人件費	(36人) 2 億 1,867 万 0 千	(63人) 3 億 2,946 万 2 千	(13人) 6,228 万 0 千	(9人) 5,501 万 5 千	(121人) 6 億 6,542 万 7 千
2 物件費	3 億 414 万 5 千	1 億 2,176 万 1 千	2,130 万 6 千	2,271 万 2 千	4 億 6,992 万 4 千
(1) 資料費	9,541 万 2 千	1,127 万 1 千	177 万 2 千	989 万 4 千	1 億 1,834 万 9 千
ア 図書購入費	8,773 万 6 千	0	0	912 万 8 千	9,686 万 4 千
イ 雑誌・新聞購入費	335 万 0 千	1,127 万 1 千	177 万 2 千	73 万 1 千	1,712 万 4 千
ウ 視聴覚資料費	47 万 3 千	0	0	3 万 5 千	50 万 8 千
エ その他の資料費	385 万 3 千	0	0	0	385 万 3 千
(2) 備品費（図書を除く）	0	0	0	0	0
(3) その他	2 億 873 万 3 千	1 億 1,049 万 0 千	1,953 万 4 千	1,281 万 8 千	3 億 5,157 万 5 千

注 まんが図書館分には、あさ閲覧室分を含む。

(3)平成 18 年度の主要事業と予算について

	事業名	内 訳
図書の収集等	図書資料の充実 (全館)	全館合計 約6万5千冊相当の購入 事業費 96,864千円 (前年度 94,598千円)
調査・研究や情報提供	広島文学資料の調査研究と展示会等の開催 (中央図書館)	現在収集保存している資料の調査・研究を行い、その成果をホームページや企画展等を通して市民へ情報提供をするなど活用を図る。 また、新たな資料収集や保存整備の充実に努める。
	広島ゆかりの人物の情報収集・発信 (中央図書館)	広島市に愛着と誇りを持ち、文化と歴史を生かした千客万来の街づくり実現のため、ホームページや企画展等を通して市民へ情報提供を行うとともに関係課と連携した取組みを推進する。
	ビジネス支援情報等の充実 (中央図書館)	科学技術の進展や産業構造・労働市場の変化等、時代の要請に応え、起業や就職・転職、職業能力開発等のための資料や情報を収集・提供するとともに、関係機関との連携事業等を実施することにより、図書館の活性化を図り、併せて行政課題の解決に貢献する。
学習・交流・活動	原爆と平和に関する企画展示 (全館)	原爆の実相を伝え、被爆体験の継承と平和意識の高揚を図るため、原爆・平和に関する企画展を開催する。 ・「ヒロシマを伝えた外国人展」(中央図書館)ほか
	図書館利用講座の開催 (中央図書館)	図書館を市民によりよく利用してもらうために、利用者端末(OPAC)の使い方、ホームページの紹介、インターネットを使った資料情報の検索の仕方や館内見学を盛り込んだ講座を開催する。
	学校との連携 (こども図書館)	総合学習、調べ学習の支援、職場体験学習等の受入れなど学校との連携を密にし、子どもの読書環境の整備と読書啓発を図る。
市民参加と運営	ボランティア活動の拡充 (中央図書館)	市立図書館で活動しているボランティアを対象にスキルアップ講座を開催し、必要な知識等を習得してもらうとともに活動メニューの見直しを行い、ボランティア活動のさらなる拡充を図る。
	おはなし会ボランティアの養成と活動支援 (こども図書館ほか)	子どもと本を結ぶボランティア養成講座の開催、市立図書館おはなし会ボランティアの研修会及び交流会の実施などにより、おはなし会ボランティアの養成等を図る。

## 8 資料収集状況

### (1) 中央図書館

#### ア 図書

(平成 18 年 3 月 31 日現在) 単位：冊

	館 内					自動車図書館				
	蔵書数	年間移動冊数				蔵書数	年間移動冊数			
		受入 (a)	所属替 (b)	除籍 (c)	増減 (a)+(b)-(c)		受入 (d)	所属替 (e)	除籍 (f)	増減 (d)+(e)-(f)
0 総 記	37,764	802	162	138	826	2,658	24	0	54	▲ 30
1 哲 学	27,656	889	197	34	1,052	6,158	86	0	127	▲ 41
2 歴 史	63,895	1,840	620	510	1,950	9,958	92	0	78	14
3 社会科学	142,020	3,269	800	324	3,745	17,591	185	0	891	▲ 706
4 自然科学	43,691	1,011	228	87	1,152	11,416	222	0	69	153
5 技 術	49,146	1,453	343	174	1,622	30,473	455	0	61	394
6 産 業	30,525	722	118	56	784	6,571	92	0	74	18
7 芸 術	49,523	1,426	335	80	1,681	15,731	167	0	650	▲ 483
8 言 語	11,030	375	31	16	390	2,756	65	0	40	25
9 文 学	157,521	5,457	1,639	688	6,408	74,329	1,080	0	1,528	▲ 448
カセット・点字	3,451	153	0	5	148	・・・	・・・	・・・	・・・	・・・
児 童	0	0	1	1	0	148,936	1,997	0	4,161	▲ 2,164
計	616,222	17,397	4,474	2,113	19,758	326,577	4,465	0	7,733	▲ 3,268
全蔵書数 942,799 冊										

#### イ 雑誌・新聞等

(平成 18 年 3 月 31 日現在) 単位：種

	雑 誌	新 聞	法 規	公 報 類
購 入	220	19	38	1
寄 贈	249	21	1	3
計	469	40	39	4

## ウ 特別集書（平成18年3月31日現在）

### 浅野文庫

寄贈資料： 旧広島藩主浅野家から寄贈を受けた和漢の古書・図書類のうち、疎開により原爆の被災から免れた約1万点。和書では、木版本の「平家物語」「新刊東鑑」「大仏物語」「人国記」「義経記」や、「百人一首」「はちかつき」「土佐日記」「浜松中納言物語」などの写本がある。漢籍には、中国宋代の人で陳興義の「増広箋・註簡斎詩集」、元の呉太素撰「松斎梅譜」（写本）、明版の「西遊記」などがある。絵図類には、広島城下の様子を伝える城下絵図や、藩主の別邸であった縮景園を描いた「御泉水の図」や岡岷山の「都志見往来日記・同諸勝図」などのほか、藩主が参勤交代のときに用いた「道中図記」などがある。浅野家からの寄贈資料は、中央図書館の特別集書の根幹となるものであり、大部分はマイクロフィルムに収めている。

東城浅野家史料： 旧広島藩家老職東城浅野家から寄託された古文書787点。豊臣秀吉朱印状、浅野長政や幸長書状、幸長金銀算用状、元禄14年の赤穂事件の城明け渡し前後の史料などがある。

小田文庫： 広島県山県郡の医家小田家から寄贈・寄託された史料2,469点。「解体新書」や吉益東洞の「薬徴」などの医学・薬学書のほか、諸分野の近世・近代の刊本や写本がある。これらの中には風律の「紙魚日記」「やまかつら」など、広島の俳諧資料46点も含まれている。

香川家文書： 旧八木城主子孫香川氏から寄贈された、鎌倉時代から明治時代にかけての史料198点。関東下知状や六波羅施行状などがある。このうち7点が、平成6年3月に広島市指定重要有形文化財に指定された。

広島文学資料： 三重吉文庫を核とし、広島にゆかりの深い作家の初版本、雑誌、肉筆原稿などを集め公開している。三重吉文庫も含めた資料総数は29,425点。

三重吉文庫： 広島が生んだ文学者であり、わが国の児童文化運動の先駆者鈴木三重吉の資料を集めている。彼の文壇への処女作「千鳥」をはじめ、ライフワークとして手がけた童話童謡雑誌「赤い鳥」など、三重吉の著作や関係文献がある。なお、これには「鈴木三重吉赤い鳥の会」の寄贈資料が含まれている。

被爆文献資料： 被爆都市ヒロシマの図書館として、被爆体験の継承と平和意識の高揚を願い、広島や長崎の被爆に関する資料を広く収集している。資料数は、図書・雑誌など26,827点である。

山田節男文庫： 山田節男氏（元広島市長）が生前愛蔵・愛読していた資料2,955点を同家から寄贈されたものである。和書は全領域にわたっているが、洋書は社会科学部門が主たるものである。この中には、氏がオックスフォード大学留学中に集めたマルサスの「人口論」などの原書も含まれている。また、別途に同家から寄託された資料の中には、ローマ法皇パウロ六世より贈呈された「DISEGNI DI MICHELANGELO」などの洋書11冊がある。

国際資料： 「国際平和文化都市ひろしま」の市民のために、各国駐日大使館や広島市の姉妹友好都市などから、それぞれの国の文化や生活を理解できる資料を寄贈された資料で、2,552点ある。

国連寄託図書館資料： 広島市が国連の寄託指定を受けて公開しているもので、公式記録（国連総会、安全保障理事会等の会議資料）、国連事務局刊行物など、43,593点。英語版。奉仕地域は中国・四国地方である。

## エ 視聴覚資料

大活字本： 底本を肉太の活字で大きく組み直したもので、弱視者や高齢者に読みやすい本。資料数は1,704点。

カセットブック： 古典や文芸作品を音訳・解説する市販のカセットブック2,911本を収集。主として目の不自由な人へ郵送で貸し出している。

(2) こども図書館  
ア 図書

(平成 18 年 3 月 31 日現在) 単位：冊

	館 内				
	蔵書数	年間移動冊数			
		受入 (a)	所属替 (b)	除籍 (c)	増減 (a)+(b)-(c)
0 総 記	4,705	150	73	248	▲ 25
1 哲 学	951	28	9	31	6
2 歴 史	9,455	181	54	128	107
3 社会科学	8,538	347	▲ 17	115	215
4 自然科学	13,811	584	▲ 59	100	425
5 技 術	4,780	129	15	34	110
6 産 業	2,181	117	▲ 16	46	55
7 芸 術	8,630	224	▲ 1	47	176
8 言 語	1,847	79	13	2	90
9 文 学	59,463	2,430	▲ 249	2,828	▲ 647
絵 本	50,734	2,502	▲ 122	910	1,470
紙 芝 居	1,160	83	▲ 82	4	▲ 3
カセット・点字	477	2	0	1	1
計	166,732	6,856	▲ 382	4,494	1,980
全蔵書数 166,732冊					

イ 雑誌・新聞等

(平成 18 年 3 月 31 日現在) 単位：種

	雑 誌	新 聞	法 規	公 報 類
購 入	58	8	1	—
寄 贈	2	0	1	—
計	60	8	2	—

ウ 視聴覚資料 (平成 18 年 3 月 31 日現在)

スライド 122巻  
カセットブック 384タイトル (396本)



(3) 区・まんが図書館  
ア 中区図書館

(平成 18 年 3 月 31 日現在) 単位：冊

	館 内				
	蔵書数	年間移動冊数			
		受入 (a)	所属替 (b)	除籍 (c)	増減 (a)+(b)-(c)
0 総 記	1,338	173	▲ 23	26	124
1 哲 学	1,449	127	▲ 46	54	27
2 歴 史	3,920	239	▲ 134	140	▲ 35
3 社会科学	5,340	425	▲ 104	313	8
4 自然科学	2,316	246	▲ 11	61	174
5 技 術	4,198	348	▲ 8	88	252
6 産 業	1,187	92	▲ 23	44	25
7 芸 術	7,789	323	▲ 31	48	244
8 言 語	1,191	50	0	5	45
9 文 学	16,181	1,179	▲ 50	345	784
カセット・点字	0	0	0	0	0
児 童	17,619	1,175	20	201	994
計	62,528	4,377	▲ 410	1,325	2,642
全蔵書数 62,528 冊					

イ 東区図書館

(平成 18 年 3 月 31 日現在) 単位：冊

	館 内				
	蔵書数	年間移動冊数			
		受入 (a)	所属替 (b)	除籍 (c)	増減 (a)+(b)-(c)
0 総 記	872	67	▲ 12	19	36
1 哲 学	1,310	117	▲ 18	32	67
2 歴 史	2,954	236	▲ 111	106	19
3 社会科学	4,271	431	▲ 135	87	209
4 自然科学	2,143	184	▲ 9	7	168
5 技 術	3,983	376	▲ 25	85	266
6 産 業	1,320	119	▲ 10	9	100
7 芸 術	3,742	246	▲ 21	22	203
8 言 語	747	57	0	4	53
9 文 学	16,087	1,207	▲ 206	1,009	▲ 8
カセット・点字	2	0	0	0	0
児 童	22,374	1,287	330	1,373	244
計	59,805	4,327	▲ 217	2,753	1,357
全蔵書数 59,805 冊					

## ウ 南区図書館

(平成 18 年 3 月 31 日現在) 単位: 冊

	館 内				
	蔵書数	年間移動冊数			
		受入 (a)	所属替 (b)	除籍 (c)	増減 (a)+(b)-(c)
0 総 記	1,116	80	▲ 20	30	30
1 哲 学	1,538	211	▲ 49	61	101
2 歴 史	3,260	252	▲ 44	177	31
3 社会科学	4,159	507	▲ 99	164	244
4 自然科学	2,140	216	▲ 19	47	150
5 技 術	4,075	460	▲ 54	165	241
6 産 業	1,095	104	▲ 15	18	71
7 芸 術	3,775	224	▲ 38	119	67
8 言 語	741	39	▲ 3	7	29
9 文 学	12,033	1,171	▲ 170	1,072	▲ 71
カセット・点字	0	0	0	0	0
児 童	19,919	990	135	1,428	▲ 303
計	53,851	4,254	▲ 376	3,288	590
全蔵書数 53,851冊					

## エ 西区図書館

(平成 18 年 3 月 31 日現在) 単位: 冊

	館 内				
	蔵書数	年間移動冊数			
		受入 (a)	所属替 (b)	除籍 (c)	増減 (a)+(b)-(c)
0 総 記	1,226	86	▲ 6	21	59
1 哲 学	1,482	150	▲ 15	23	112
2 歴 史	3,406	304	▲ 44	135	125
3 社会科学	5,226	473	▲ 98	342	33
4 自然科学	2,438	206	▲ 26	64	116
5 技 術	4,453	553	▲ 58	373	122
6 産 業	1,160	101	▲ 4	40	57
7 芸 術	4,754	245	▲ 88	171	▲ 14
8 言 語	802	56	1	1	56
9 文 学	18,650	1,582	▲ 124	577	881
カセット・点字	6	0	0	0	0
児 童	29,920	1,122	▲ 184	1,751	▲ 813
計	73,523	4,878	▲ 646	3,498	734
全蔵書数 73,523冊					

才 安佐南区図書館

(平成 18 年 3 月 31 日現在) 単位：冊

	館 内					自動車図書館				
	蔵書数	年間移動冊数				蔵書数	年間移動冊数			
		受入 (a)	所属替 (b)	除籍 (c)	増減 (a)+(b)-(c)		受入 (d)	所属替 (e)	除籍 (f)	増減 (d)+(e)-(f)
0 総 記	1,239	160	▲ 17	53	90	424	22	0	0	22
1 哲 学	1,536	136	▲ 9	21	106	709	45	0	0	45
2 歴 史	3,824	244	▲ 33	84	127	1,143	44	0	0	44
3 社会科学	5,225	345	▲ 24	144	177	2,128	110	0	0	110
4 自然科学	2,603	193	▲ 60	122	11	1,527	78	0	0	78
5 技 術	5,407	464	▲ 20	142	302	4,301	243	0	0	243
6 産 業	1,728	111	▲ 24	41	46	793	56	0	0	56
7 芸 術	5,253	291	▲ 63	101	127	1,691	67	0	0	67
8 言 語	788	41	▲ 3	17	21	586	22	0	0	22
9 文 学	17,892	1,334	▲ 150	818	366	15,923	450	2	0	452
カセット・点字	6	0	0	0	0	・・・	・・・	・・・	・・・	・・・
児 童	28,774	1,565	1	914	652	24,155	691	134	0	825
計	74,275	4,884	▲ 402	2,457	2,025	53,380	1,828	136	0	1,964
全蔵書数 127,655冊										

力 安佐北区図書館

(平成 18 年 3 月 31 日現在) 単位：冊

	館 内					自動車図書館				
	蔵書数	年間移動冊数				蔵書数	年間移動冊数			
		受入 (a)	所属替 (b)	除籍 (c)	増減 (a)+(b)-(c)		受入 (d)	所属替 (e)	除籍 (f)	増減 (d)+(e)-(f)
0 総 記	998	87	▲ 50	41	▲ 4	382	12	0	1	11
1 哲 学	1,147	83	▲ 30	46	7	1,210	35	0	2	33
2 歴 史	2,946	172	▲ 127	170	▲ 125	1,754	52	0	6	46
3 社会科学	4,237	375	▲ 242	417	▲ 284	2,974	89	0	7	82
4 自然科学	2,074	202	▲ 62	156	▲ 16	1,296	38	0	3	35
5 技 術	4,239	411	▲ 75	256	80	3,490	103	0	10	93
6 産 業	1,295	121	▲ 24	66	31	867	27	0	2	25
7 芸 術	3,533	224	▲ 74	586	▲ 436	2,560	76	0	7	69
8 言 語	628	43	▲ 15	28	0	388	12	0	1	11
9 文 学	13,671	519	▲ 434	1,412	▲ 1,327	10,925	319	0	22	297
ま ん が	4	0	3	3	0	0	0	0	0	0
カセット・点字	0	0	0	0	0	・・・	・・・	・・・	・・・	・・・
児 童	20,762	1,331	▲ 132	1,898	▲ 699	23,161	2,922	0	1,913	1,009
計	55,534	3,568	▲ 1,262	5,079	▲ 2,773	49,007	3,685	0	1,974	1,711
全蔵書数 104,541冊										

キ 安芸区図書館

(平成 18 年 3 月 31 日現在) 単位：冊

	館 内					自動車図書館				
	蔵書数	年間移動冊数				蔵書数	年間移動冊数			
		受入 (a)	所属替 (b)	除籍 (c)	増減 (a)+(b)-(c)		受入 (d)	所属替 (e)	除籍 (f)	増減 (d)+(e)-(f)
0 総 記	1,170	96	▲ 18	26	52	173	25	6	0	31
1 哲 学	1,740	103	▲ 6	8	89	317	17	3	0	20
2 歴 史	3,886	185	▲ 62	109	14	396	19	4	0	23
3 社会科学	4,548	434	▲ 33	111	290	704	24	3	0	27
4 自然科学	3,045	153	▲ 32	27	94	682	5	1	0	6
5 技 術	4,916	366	▲ 26	47	293	1,436	5	3	0	8
6 産 業	1,506	114	▲ 17	2	95	454	11	5	0	16
7 芸 術	4,597	230	▲ 43	16	171	865	6	8	0	14
8 言 語	847	42	▲ 4	1	37	182	24	1	0	25
9 文 学	18,580	1,142	▲ 140	131	871	3,933	134	38	0	172
カセット・点字	0	0	0	0	0	・・・	・・・	・・・	・・・	・・・
児 童	21,468	1,377	▲ 61	208	1,108	7,034	163	72	0	235
計	66,303	4,242	▲ 442	686	3,114	16,176	433	144	0	577
全蔵書数 82,479冊										

ク 佐伯区図書館

(平成 18 年 3 月 31 日現在) 単位：冊

	館 内					自動車図書館				
	蔵書数	年間移動冊数				蔵書数	年間移動冊数			
		受入 (a)	所属替 (b)	除籍 (c)	増減 (a)+(b)-(c)		受入 (d)	所属替 (e)	除籍 (f)	増減 (d)+(e)-(f)
0 総 記	1,145	87	2	2	87	500	11	0	0	11
1 哲 学	1,290	121	2	3	120	618	28	0	0	28
2 歴 史	3,667	232	▲ 38	27	167	1,097	21	0	0	21
3 社会科学	4,947	415	▲ 7	24	384	1,980	85	0	0	85
4 自然科学	2,596	145	4	6	143	1,244	31	0	0	31
5 技 術	4,943	421	7	49	379	3,491	156	0	0	156
6 産 業	1,503	121	1	1	121	1,066	45	0	0	45
7 芸 術	4,075	221	▲ 2	7	212	1,927	66	0	0	66
8 言 語	757	45	1	0	46	463	26	0	0	26
9 文 学	17,777	1,530	▲ 75	369	1,086	15,271	327	0	0	327
カセット・点字	4	0	0	0	0	・・・	・・・	・・・	・・・	・・・
児 童	28,844	1,595	863	1,586	872	22,476	773	12	0	785
計	71,548	4,933	758	2,074	3,617	50,133	1,569	12	0	1,581
全蔵書数 121,681冊										

ケ 佐伯区図書館湯来河野閲覧室

(平成 18 年 3 月 31 日現在) 単位：冊

	館 内				
	蔵書数	年間移動冊数			
		受入 (a)	所属替 (b)	除籍 (c)	増減 (a)+(b)-(c)
0 総 記	656	17	0	0	17
1 哲 学	659	29	0	0	29
2 歴 史	2,096	30	0	0	30
3 社会科学	1,104	82	0	0	82
4 自然科学	679	63	0	0	63
5 技 術	1,035	132	0	0	132
6 産 業	450	43	0	0	43
7 芸 術	1,046	96	0	0	96
8 言 語	204	13	0	0	13
9 文 学	3,553	268	0	0	268
カセット・点字	0	0	0	0	0
児 童	5,758	613	0	0	613
計	17,240	1,386	0	0	1,386
全蔵書数 17,240冊					

コ まんが図書館

(平成 18 年 3 月 31 日現在) 単位：冊

	館 内				
	蔵書数	年間移動冊数			
		受入 (a)	所属替 (b)	除籍 (c)	増減 (a)+(b)-(c)
0 総 記	35	0	1	4	▲ 3
1 哲 学	0	0	0	0	0
2 歴 史	0	0	0	0	0
3 社会科学	5	0	0	0	0
4 自然科学	6	0	0	0	0
5 技 術	0	0	0	0	0
6 産 業	0	0	0	0	0
7 芸 術	3	4	▲ 2	0	2
8 言 語	0	0	0	0	0
9 文 学	0	0	0	0	0
ま ん が	89,687	8,319	106	307	8,118
(まんが関係資料)	(6,300)	...	...	...	...
カセット・点字	0	0	0	0	0
児 童	2	0	0	0	0
計	89,738	8,323	105	311	8,117
全蔵書数 89,738冊					

サ まんが図書館あさ閲覧室

(平成 18 年 3 月 31 日現在) 単位：冊

	館 内				
	蔵書数	年間移動冊数			
		受入 (a)	所属替 (b)	除籍 (c)	増減 (a)+(b)-(c)
0 総 記	3	0	▲ 4	0	▲ 4
1 哲 学	0	0	0	0	0
2 歴 史	0	0	0	0	0
3 社会科学	1	0	0	0	0
4 自然科学	6	0	0	0	0
5 技 術	0	0	0	0	0
6 産 業	0	0	0	0	0
7 芸 術	0	0	0	0	0
8 言 語	0	0	0	0	0
9 文 学	0	0	0	0	0
ま ん が	47,391	3,138	▲ 114	482	2,542
(学習・教養まんが)	(1,684)	...	...	...	...
カセット・点字	0	0	0	0	0
児 童	0	0	0	0	0
計	47,401	3,138	▲ 118	482	2,538
全蔵書数 47,401冊					

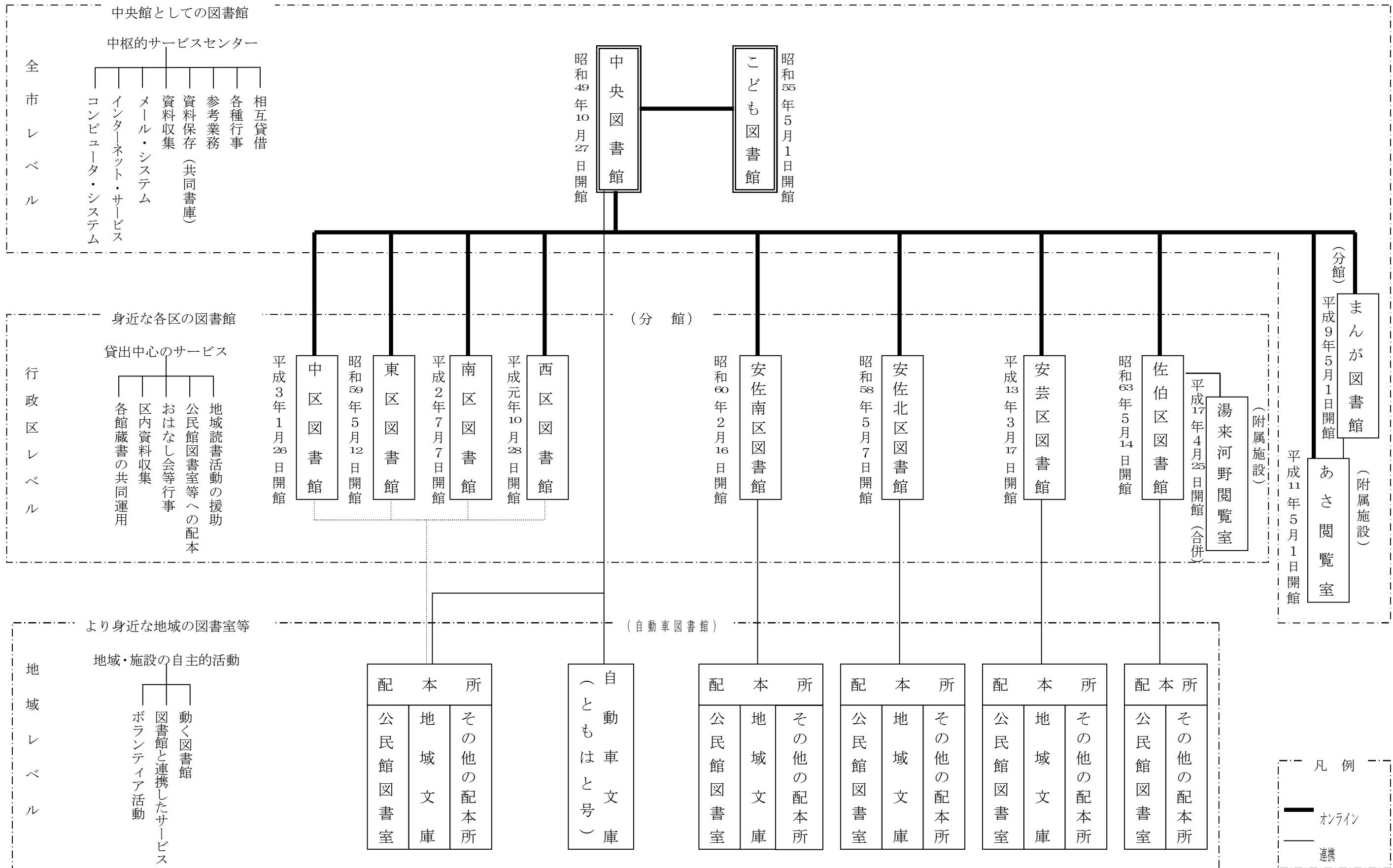
9 資料相互協力

資料相互協力実績表(平成13～17年度)

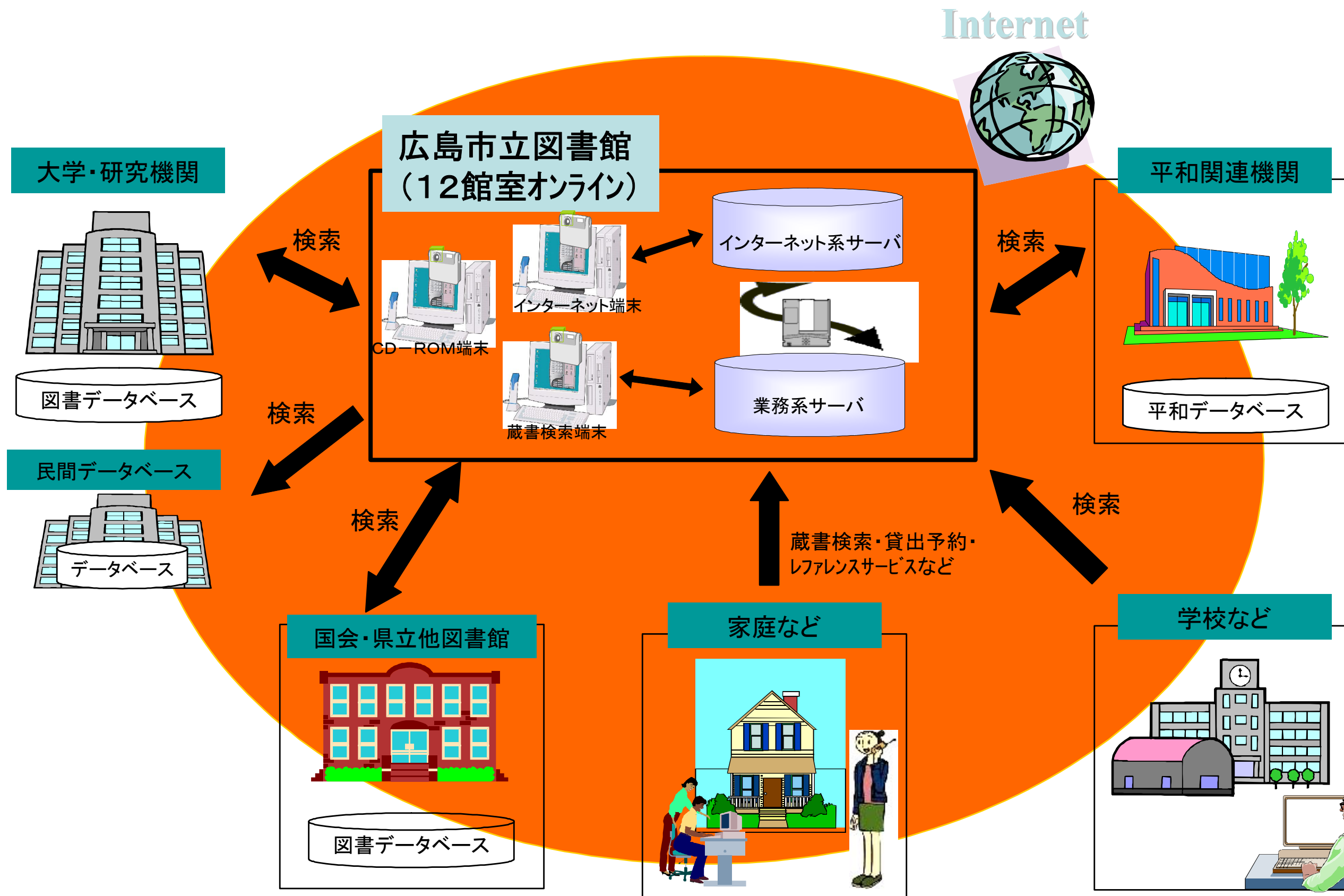
図書館		国立国会	広島県立	県内市町村	中国4県	中国4県以外	広島大学	その他の大学	その他の機関	計
貸出 (冊)	13	—	3	162	1	4	0	0	0	170
	14	—	0	159	4	3	0	0	0	166
	15	—	12	60	7	1	0	1	0	81
	16	—	1	340	31	1	0	0	0	373
	17	—	1	1083	214	28	0	4	0	1330
借受 (冊)	13	16	5	1	45	11	7	13	0	98
	14	64	23	3	84	18	3	9	1	205
	15	52	22	42	174	66	0	4	0	360
	16	50	23	59	99	76	14	12	0	333
	17	46	56	160	165	131	0	6	2	566
複写申込 (件)	13	112	0	0	0	0	0	2	1	115
	14	233	0	0	0	1	0	4	0	238
	15	43	0	0	0	0	0	1	0	44
	16	337	0	0	0	2	1	5	0	345
	17	374	0	0	2	4	7	10	2	399
レファレンス (件)	13	1	0	0	0	0	0	0	0	1
	14	4	0	0	0	0	0	0	0	4
	15	2	0	0	0	0	0	0	0	2
	16	22	0	0	0	0	0	0	0	22
	17	23	0	0	1	6	1	0	0	31

10 図書館奉仕

(1) 広島市立図書館サービス網



(2) 広島市立図書館コンピュータシステム概要図





## (3) 行政区別サービスポイント一覧

(平成 18 年度)

区 分	中	東	南	西	安佐南	安佐北	安芸	佐伯
図 書 館 13	中央図書館 こども図書館 中区図書館	東区図書館	南区図書館 まんが図書館	西区図書館	安佐南区図書館 まんが図書館あさ岡寛室	安佐北区図書館	安芸区図書館	佐伯区図書館 湯来河野岡寛室
自動車図書館 (ともはと文庫) 17	白島中町公園 南千田公園	矢賀小学校	柞木集会所 翠町第2公園 段原小学校	己斐上集会所	奥畑集会所 阿戸集会所 梅林集会所 大塚小学校	中山公園 小河内駅前広場 布駅前広場 行森集会所 広島市農協小河原支店	芸陽バス瀬野車庫	
公 民 館 70	中央公民館 竹屋公民館 吉島公民館 舟入公民館	二葉公民館 福田公民館 馬木公民館 温品公民館 戸坂公民館 牛田公民館 早稲田公民館	仁保公民館 青崎公民館 段原公民館 大河公民館 楠那公民館 宇品公民館 似島公民館	草津公民館 三篠公民館 観音公民館 南観音公民館 己斐上公民館 己斐公民館 古田公民館 鈴ヶ峰公民館 井口公民館	古市公民館 佐東公民館 東野公民館 安東公民館 安公民館 祇園公民館 祇園西公民館 戸山公民館 沼田公民館	可部公民館 白木公民館 高陽公民館 真亀公民館 倉掛公民館 口田公民館 三入公民館 亀山公民館 安佐公民館 日浦公民館	船越公民館 瀬野公民館 中野公民館 阿戸公民館 矢野公民館	五日市公民館 石内公民館 河内公民館 皆賀公民館 五月が丘公民館 藤の木公民館 彩が丘公民館 美鈴が丘公民館 利松公民館 八幡東公民館 八幡公民館 観音台公民館 坪井公民館 五日市中央公民館 吉見園公民館 桑々園公民館 美陽公民館 湯来南公民館 湯来西公民館
地 域 文 庫 21		戸坂福祉センター 牛田集会所	黄金山会館 東宇品会館 出島集会所	庚午中央会館 井口集会所	毘沙門台集会所 八木集会所 川内集会所 原集会所 高長集会所 長束集会所 祇園集会所	三田集会所 鈴張集会所 久地南集会所 大林集会所 可部福祉センター 三入東集会所	中西西集会所	
その他の配本所 15	原爆養護ホーム 青少年センター 中央勤労青少年ホーム	東地域交流センター 神田山荘	元宇品会館 院内学級(広大)	天満児童館 西地域交流センター	東亜ハイツ集会所 心じが丘自治会館 安佐勤労青少年ホーム	毛木公会堂	畑賀福祉センター	佐伯勤労青少年ホーム
計 136	12	13	17	15	25	23	9	22

注 各欄の数値は箇所数

(4) 図書館各室の機能

ア 中央図書館

室 名		機 能
1 階	自動車図書館	・ 自動車図書館（ともはと文庫）の書庫及び車庫 ・ 公民館図書室、地域文庫などへの配本用図書の書庫 ・ 館外読書会用図書の書庫
	自習室	・ 自習の場の提供 (128 席)
	対面朗読室	・ 視覚障害者への対面朗読サービス
	国連寄託図書館 国際資料室	・ 国連刊行物の閲覧・貸出サービス（対象：中国・四国地方） ・ 世界各国の資料の閲覧
	喫茶・食堂	・ 来館者のための喫茶・軽食サービス (72 席)
2 階	自由閲覧室 (A室・B室)	・ 一般教養書や趣味・娯楽・実用書などの自由閲覧、及び個人・団体に対する館外貸出 ・ 本の予約・リクエストの受付 ・ ビジネス支援情報コーナーにおける情報・資料の提供 ・ インターネット用パソコンの利用及び資料の複写サービス ・ 中央大学・法政大学通信教育文庫の貸出 (72 席)
	新聞雑誌閲覧室	・ 新聞及び一般雑誌の自由閲覧 (42 席)
	展示ホール	・ 所蔵資料の企画展示 (265 m <sup>2</sup> )
3 階	参考閲覧室	・ 書庫内資料の出納 ・ 専門雑誌の自由閲覧 ・ レファレンス（資料相談）及び資料の複写サービス ・ インターネット用パソコンの利用 ・ 図書館間相互貸借の受付 ・ 国連広報資料類の閲覧 (68 席)
	広島資料室	・ 郷土に関する資料の提供・資料相談及び被爆に関する文献資料の提供 (17 席)
	広島文学資料室	・ 広島にゆかりの深い作家の初版本、雑誌、肉筆原稿などの収集・展示
	浅野文庫	・ 貴重資料の保存

イ こども図書館

室 名		機 能
1 階	自由閲覧室	・ 図書の館外貸出（個人・団体） ・ 読書相談
	絵本コーナー	・ 利用案内
	展示コーナー	・ 新しい本、郷土、児童文化関係図書等をテーマごとに展示
2 階	参考閲覧室	・ 参考図書、郷土資料、原爆資料、児童文化関係資料、保存用図書等の提供及び資料相談 (42 席)
	おとぎの部屋	・ おはなし会、中学生ほん倶楽部・大人の読書会等の行事を定期的開催

(5) 館外貸出

ア 個人貸出

- 対象：① 広島市内在住の人  
② 広島市内に通勤・通学している人  
③ 大竹市・廿日市市・安芸高田市・府中町・海田町・熊野町・坂町在住の人

登録：現住所を確認できるものを提示

貸出：1人5冊、2週間

イ 団体貸出

- 対象：①広島市内の家庭文庫・地域文庫、学校、幼稚園、保育園、公民館、児童館等の施設  
②活動拠点が広島市内で、構成員が5人以上の自主的なグループ  
③活動拠点が広島市内で、個人あるいは4人以下の読み聞かせ等、読書普及に関するボランティア活動をしているグループ

登録：代表者の現住所を確認できるものを提示

貸出：1グループ50冊、1か月

ウ 自動車図書館（ともはと文庫）

対象：広島市内に居住しているか、通勤・通学している人

登録：現住所を確認できるものを提示

貸出：1人5冊、約1か月（次の巡回まで）

(6) 障害者サービス

ア 対面朗読（湯来河野閲覧室、まんが図書館及びあさ閲覧室を除く全館）

対象：目の不自由な人で対面朗読を希望する人

登録：電話・文書又は来館して登録

利用：希望する7日前までに電話等で予約、1回の利用時間2時間以内

イ 図書郵送貸出（中央・こども図書館）

対象：広島市内に居住、又は通勤・通学し、身体障害者手帳1級から4級まで、又は療育手帳の等級 **Ⓐ** 若しくはAを持っている人。

登録：電話又は文書で、身体障害者手帳又は療育手帳の番号・障害の等級程度を確認

貸出：電話又は文書で申込み、1人5冊（重量3kg以内）、4週間

ウ カセットブック郵送貸出（中央・こども図書館）

対象：広島市内に居住又は通勤・通学し、身体障害者手帳（視覚障害）を持っている人

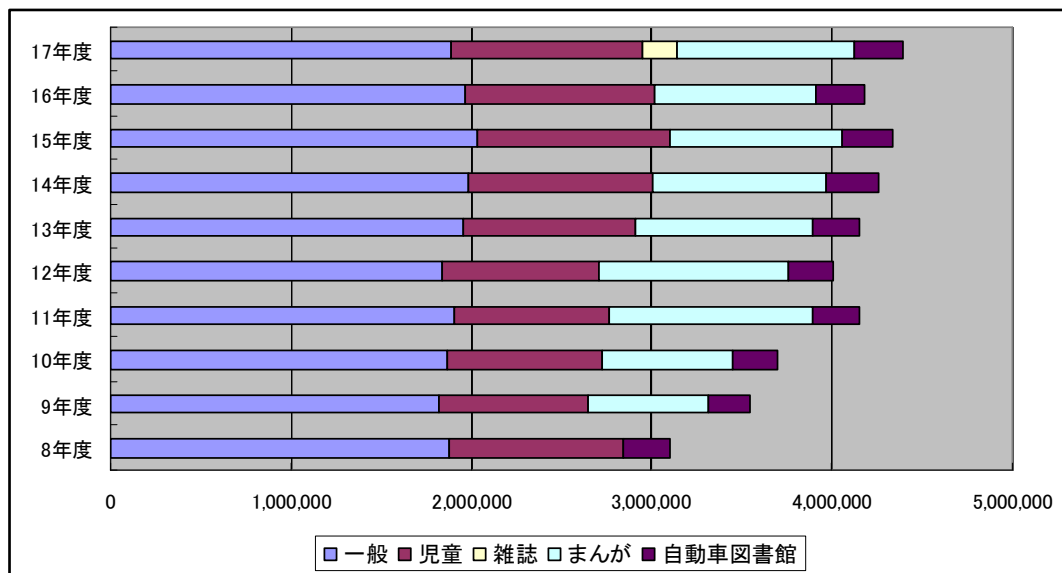
登録：電話又は文書で、身体障害者手帳の番号を確認

貸出：電話又は文書で申込み、1人6本、4週間

## 11 広島市立図書館利用状況

### (1) 図書館サービスの推移とまとめ

#### ア 資料種別ごとの貸出冊数の推移



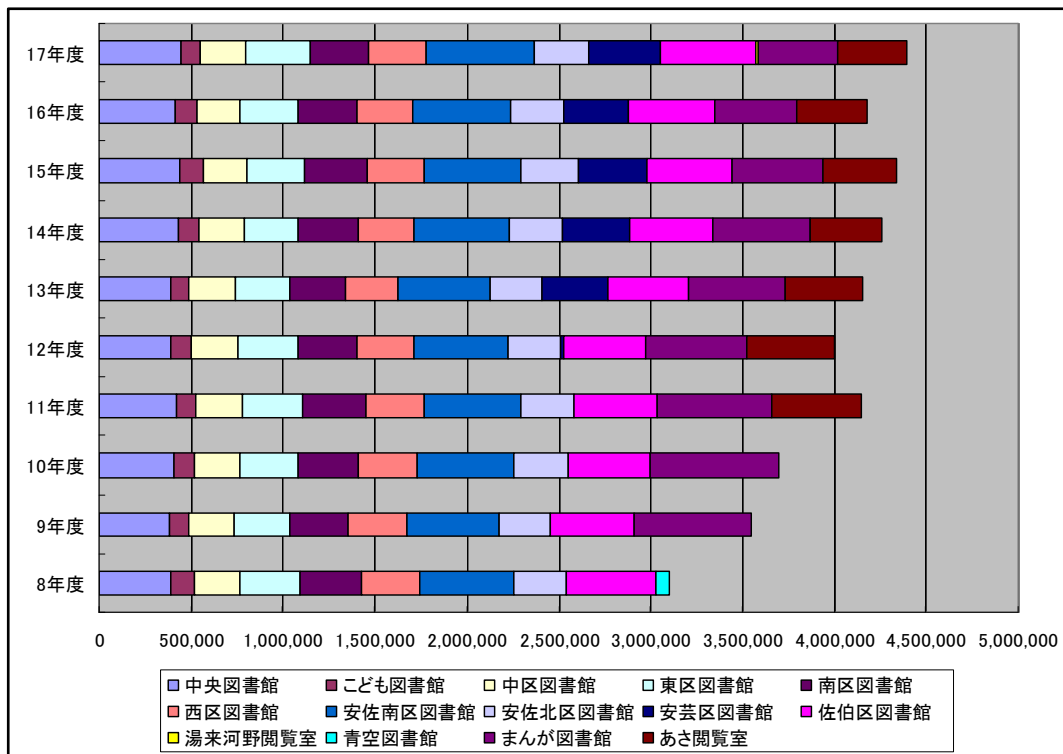
(単位:冊)

	8年度	9年度	10年度	11年度	12年度	13年度	14年度	15年度	16年度	17年度
一般	1,877,927	1,819,358	1,864,174	1,906,333	1,844,190	1,957,652	1,982,991	2,027,944	1,965,645	1,890,845
児童	968,566	832,855	860,366	856,537	860,616	954,440	1,020,809	1,077,419	1,047,864	1,052,855
雑誌	-	-	-	-	-	-	-	-	-	199,387
まんが	-	658,397	728,508	1,132,780	1,055,408	982,153	965,424	953,367	899,904	981,509
自動車図書館	259,567	237,640	249,620	253,373	245,429	256,474	289,124	278,858	265,759	269,201
合計	3,106,060	3,548,250	3,702,668	4,149,023	4,005,643	4,150,719	4,258,348	4,337,588	4,179,172	4,393,797

#### (まとめ)

- ・全体 平成16年度は、新コンピュータシステム導入の臨時閉館により前年度を割り込んでいたが、平成17年度は5.1%増加し、平成15年度のレベルまで復帰。過去10年の推移をみると最高の貸出冊数となった。
- ・種類別 館内貸出(一般・児童・雑誌・まんが) 平成17年度は対前年度比5.4%の増加。  
自動車図書館 平成17年度は対前年度比1.3%の増加。

## イ 各館ごとの貸出冊数の推移



(単位：冊)

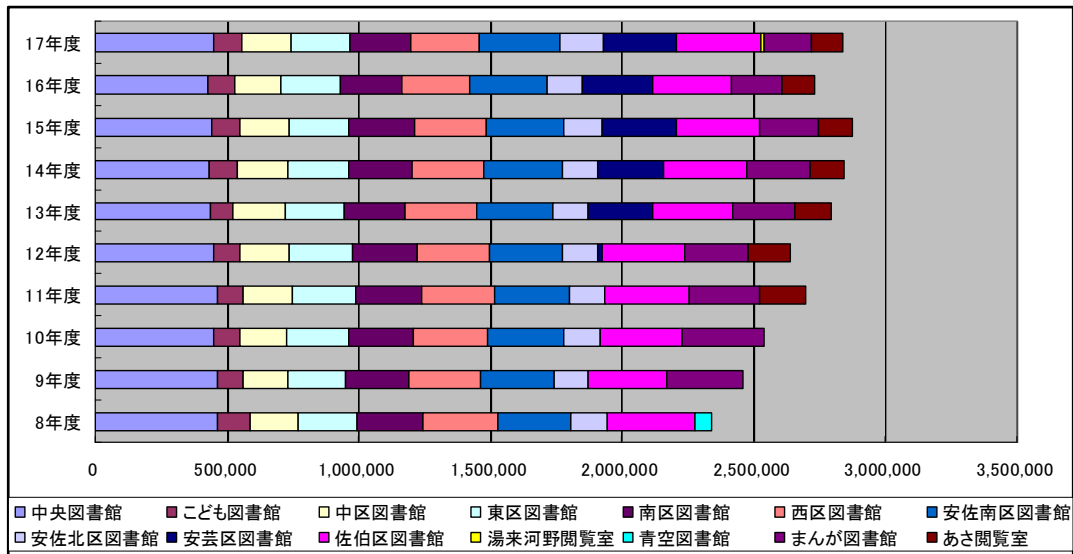
	8年度	9年度	10年度	11年度	12年度	13年度	14年度	15年度	16年度	17年度
中央図書館	392,471	385,204	405,118	421,610	392,802	388,298	429,264	436,823	415,805	446,776
子ども図書館	123,292	104,539	110,988	104,639	107,781	99,614	115,933	128,495	116,104	107,331
中区図書館	246,509	241,792	246,804	251,829	253,396	250,401	242,131	243,165	233,580	245,313
東区図書館	328,220	309,084	322,444	330,241	331,201	298,084	299,270	309,218	315,463	345,052
南区図書館	335,436	316,551	326,943	339,348	322,308	306,531	325,758	344,034	326,232	325,693
西区図書館	323,461	317,764	318,584	319,809	304,960	283,001	299,029	306,354	301,066	311,313
安佐南区図書館	510,057	504,552	529,783	526,652	511,757	502,567	521,563	531,728	531,614	583,093
安佐北区図書館	283,036	275,442	287,606	289,485	286,337	280,830	285,192	305,621	291,775	301,051
安芸区図書館	-	-	-	-	15,551	359,961	366,559	375,161	348,552	386,473
佐伯区図書館	491,547	453,820	451,453	455,087	445,467	435,395	456,915	463,120	468,065	519,969
湯来河野閲覧室	-	-	-	-	-	-	-	-	-	14,904
青空図書館	72,031	-	-	-	-	-	-	-	-	-
まんが図書館	-	639,502	704,420	621,109	555,671	529,839	523,236	493,510	447,953	429,660
あさ閲覧室	-	-	-	489,214	478,412	416,198	393,498	400,359	382,963	377,169
合計	3,106,060	3,548,250	3,704,143	4,149,023	4,005,643	4,150,719	4,258,348	4,337,588	4,179,172	4,393,797

注 まんが図書館は平成9年5月1日開館。あさ閲覧室は平成11年5月1日開室。安芸区図書館は平成13年3月17日開館。湯来河野閲覧室は平成17年4月25日開館(合併)。  
中央、安佐南、安佐北、安芸、佐伯の各館については、自動車図書館の貸出を含む。

(まとめ)

安佐南区図書館が約5万冊、佐伯区図書館が約5万冊、安芸区図書館が約4万冊、中央図書館が約3万冊、東区図書館が約3万冊、それぞれ増加したこと等により貸出冊数は439万冊を超え、前年度より約21万冊増加し、過去最高となっている。

## ウ 入館者数の推移



(単位：人)

	8年度	9年度	10年度	11年度	12年度	13年度	14年度	15年度	16年度	17年度
中央図書館	466,343	463,879	447,320	464,829	451,079	436,624	433,877	440,875	426,330	449,541
こども図書館	123,088	98,813	103,119	98,630	98,868	88,857	104,276	111,151	101,503	104,599
中区図書館	180,530	168,942	178,770	185,720	189,681	194,858	193,063	185,387	178,478	188,673
東区図書館	223,723	221,447	233,318	236,880	239,976	226,905	229,410	225,502	222,834	224,776
南区図書館	250,627	239,640	245,608	251,778	241,713	229,855	240,870	250,464	236,985	230,592
西区図書館	284,908	271,735	281,616	279,384	272,593	268,760	273,769	269,801	255,011	260,577
安佐南区図書館	275,949	275,358	288,905	281,579	280,351	292,215	300,625	296,588	293,061	305,470
安佐北区図書館	138,672	129,896	139,555	136,816	135,350	130,660	134,184	141,760	133,945	166,048
安芸区図書館	-	-	-	-	15,328	247,013	250,286	283,769	267,273	279,260
佐伯区図書館	333,381	301,716	310,138	320,294	313,586	303,978	312,759	314,538	301,761	319,621
湯来河野閲覧室	-	-	-	-	-	-	-	-	-	7,274
青空図書館	60,897	-	-	-	-	-	-	-	-	-
まんが図書館	-	286,121	308,515	265,423	242,858	238,027	241,512	229,149	192,818	182,038
あさ閲覧室	-	-	-	176,426	160,123	136,463	127,442	126,497	120,842	120,809
合 計	2,338,118	2,457,547	2,536,864	2,697,759	2,641,506	2,794,215	2,842,073	2,875,481	2,730,841	2,839,278

注 まんが図書館は平成9年5月1日開館。あさ閲覧室は平成11年5月1日開室。安芸区図書館は平成13年3月17日開館。湯来河野閲覧室は平成17年4月25日開館(合併)。

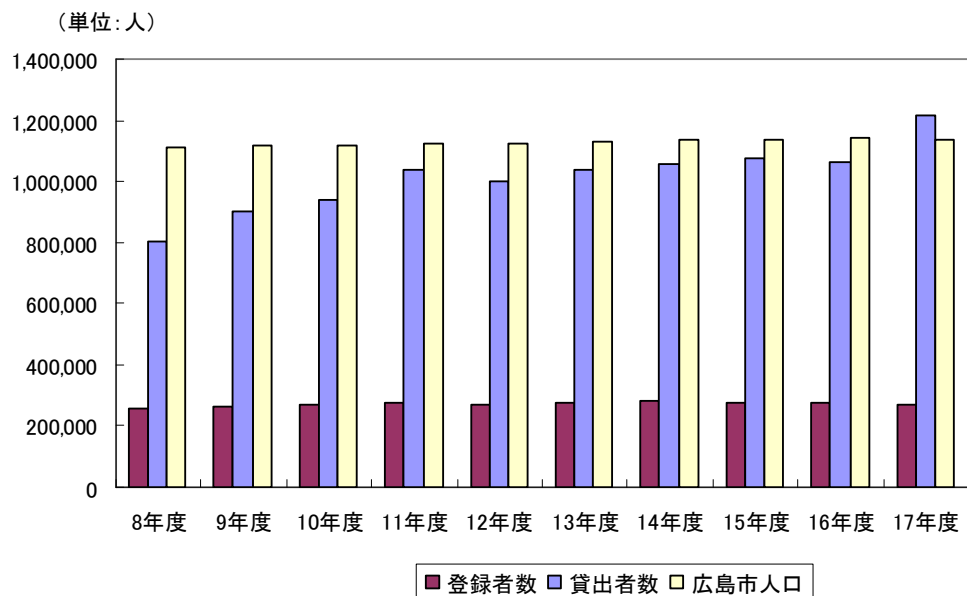
(まとめ)

全体では対前年比4.0%増加しているが、平成15年度に比べて1.3%減少している。

これは新システムによりインターネットで図書予約が可能となり図書館へ来館する回数が減少したものと考えられる。

ちなみに、貸出冊数は平成15年度よりも1.3%増加している。

## 工 貸出者数・登録者数の推移



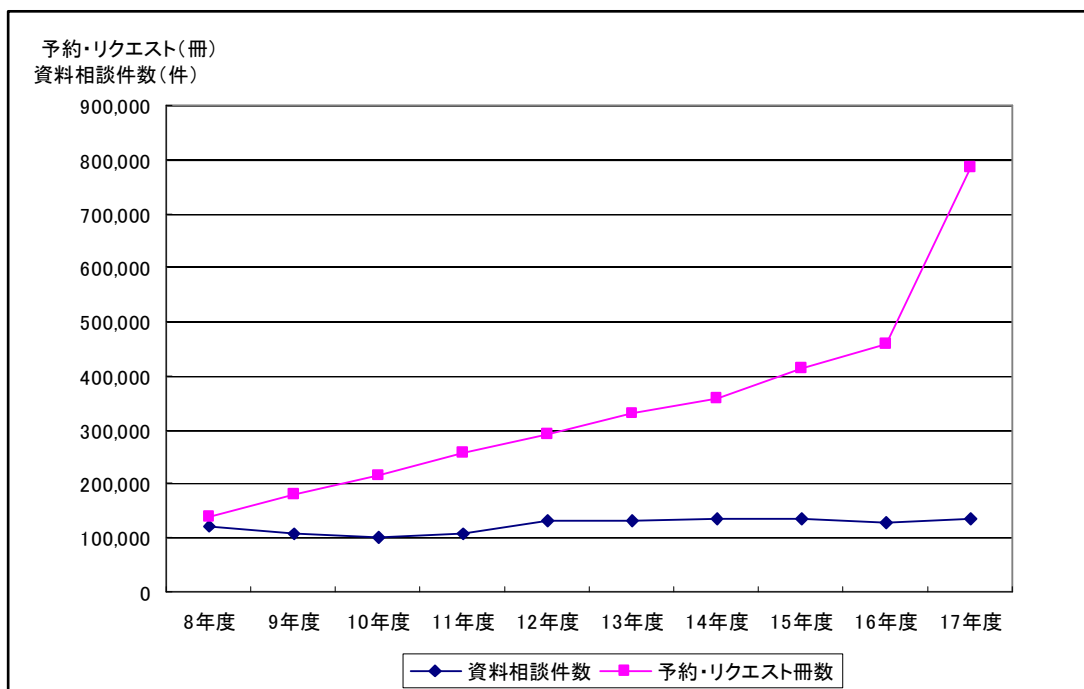
	8年度	9年度	10年度	11年度	12年度	13年度	14年度	15年度	16年度	17年度
登録者数	259,900	265,557	270,347	276,175	272,991	278,712	279,870	278,900	273,902	271,691
貸出者数	805,829	901,256	939,822	1,037,740	999,637	1,038,530	1,054,718	1,076,876	1,063,285	1,212,724
広島市人口	1,110,962	1,115,193	1,116,672	1,120,850	1,123,745	1,131,960	1,133,264	1,138,004	1,143,226	1,154,169
登録率 (登録者数/人口)	23.4%	23.8%	24.2%	24.6%	24.3%	24.6%	24.7%	24.5%	24.0%	23.5%

注 貸出者数及び登録者数に自動車図書館分は含まない。

(まとめ)

登録者数は、ほぼ横ばいであるが、貸出者数は、平成 17 年 1 月の新システム導入により対前年度比 14.1%の大幅な増加になっている。

オ 予約・リクエスト冊数、資料相談件数の推移



	8年度	9年度	10年度	11年度	12年度	13年度	14年度	15年度	16年度	17年度
予約・リクエスト冊数	140,672	181,064	215,468	258,651	290,951	331,492	359,253	413,449	459,601	784,886
資料相談件数	122,528	106,957	100,591	109,283	131,229	131,881	134,364	134,554	129,537	136,994

(まとめ)

資料相談件数は対前年度比5.8%増でほぼ平年並み。予約・リクエスト冊数は対前年比70.8%増。新システム導入後インターネットで予約できることになったことにより大幅な増を示している。



(2) 館別利用状況 (平成17年度)

項目	月	中央	こども	中	東	南	西	安佐南	安佐北	安芸	佐伯	湯来河野	まんが	あさ	合計
開館日数	日	273	275	275	276	275	276	275	275	276	276	276	275	276	3,579
入館者数	人	449,541	104,599	188,673	224,776	230,592	260,577	305,470	166,048	279,260	319,621	7,274	182,038	120,809	2,839,278
館外貸出冊数	冊	303,096	107,331	245,313	345,052	325,693	311,313	529,495	264,423	372,235	498,912	14,904	429,660	377,169	4,124,596
個人	冊	300,082	83,139	241,108	340,536	318,122	303,729	516,061	257,639	360,861	490,280	12,797	425,801	376,280	4,026,435
団体	冊	3,014	24,192	4,205	4,516	7,571	7,584	13,434	6,784	11,374	8,632	2,107	3,859	889	98,161
貸出図書	冊	285,063	4,926	159,583	191,125	192,214	178,923	270,229	144,145	182,793	262,185	5,499	3,307	10,853	1,890,845
の種別	冊	2,928	95,533	55,517	107,120	95,677	88,664	195,709	88,552	141,510	168,566	8,856	622	3,601	1,052,855
一般	冊	1,537	3,693	15,866	18,082	22,761	22,824	25,725	15,740	22,753	25,970	549	9,323	14,564	199,387
児童	冊	13,568	3,179	14,347	28,725	15,041	20,902	37,832	15,986	25,179	42,191	0	416,408	348,151	981,509
雑誌	冊	117,106	24,053	81,304	106,861	103,022	99,789	154,470	76,137	107,866	151,219	3,948	97,240	89,709	1,212,724
まんが	冊	905	2,441	657	524	795	784	1,577	866	1,049	987	203	287	114	11,189
貸出者数	個人	34,032	14,887	14,151	23,318	23,636	22,183	37,257	17,860	19,328	36,910	1,292	17,416	9,421	271,691
登録者数	うち新規	4,196	1,486	1,264	2,608	2,143	2,455	3,869	1,824	2,695	4,070	152	1,810	1,321	29,893
うち新規	うち抹消	4,677	2,146	1,779	2,916	2,941	3,003	4,495	1,777	759	4,617	0	2,591	1,543	33,244
団体	団体	183	564	91	56	108	83	206	128	53	169	9	6	4	1,660
うち新規	うち抹消	64	52	2	8	15	10	32	34	12	21	2	2	2	256
うち抹消		18	39	4	7	1	12	13	12	0	7	0	1	1	115
個人貸出冊数	冊	143,680	-	-	-	-	-	53,598	36,628	14,238	21,057	-	-	-	269,201
ともほど文庫貸出冊数	冊	44,371	-	-	-	-	-	-	-	-	-	-	-	-	44,371
貸出者数	人	11,953	-	-	-	-	-	-	-	-	-	-	-	-	11,953
登録者数	人	1,810	-	-	-	-	-	-	-	-	-	-	-	-	1,810
配本所貸出冊数	冊	99,309	-	-	-	-	-	53,598	36,628	14,238	21,057	-	-	-	224,830
公民館図書室	冊	91,845	-	-	-	-	-	45,351	35,019	13,038	21,014	-	-	-	206,267
地域文庫	冊	5,762	-	-	-	-	-	7,409	1,567	717	0	-	-	-	15,455
その他の配本所	冊	1,702	-	-	-	-	-	838	42	483	43	-	-	-	3,108
配本冊数	冊	48,659	-	-	-	-	-	22,820	26,164	8,603	24,444	-	-	-	130,690
配本か所数	か所	463	-	-	-	-	-	215	197	78	232	-	-	-	1,185
団体貸出冊数	冊	812	-	-	-	-	-	-	-	-	-	-	-	-	812
貸出団体数	団体	79	-	-	-	-	-	-	-	-	-	-	-	-	79
登録団体数	団体	43	-	-	-	-	-	-	-	-	-	-	-	-	43
読書会貸出冊数	冊	812	-	-	-	-	-	-	-	-	-	-	-	-	812
読書会貸出件数	件	93	-	-	-	-	-	-	-	-	-	-	-	-	93
資料相談	件	45,800	24,345	5,660	6,743	6,916	7,817	10,506	6,072	8,752	11,132	220	1,821	1,209	136,994
文献複写	枚	55,319	1,123	1,145	2,479	1,672	1,644	1,789	1,489	1,225	2,559	49	64	57	70,614
予約・リクエスト	冊	67,036	11,034	55,976	79,557	71,064	66,761	116,286	44,839	65,303	116,697	114	38,200	52,019	784,886
読書会・おはなし会	人	593	8,120	1,320	541	878	1,393	703	700	1,072	663	495	15	0	16,533
うち中央図書館共催	回	14	278	54	37	48	46	36	30	47	28	22	1	0	641
展示	回	498	0	0	41	93	254	0	0	48	0	62	0	0	498
国連寄託図書館 貸出冊数	冊	10	0	0	1	3	3	0	0	2	0	1	0	0	10
貸出件数	件	5	12	18	12	25	22	18	37	13	12	24	14	4	179
入室者数	人	42	-	-	-	-	-	-	-	-	-	-	-	-	42
対面朗読利用者数	人	19	-	-	-	-	-	-	-	-	-	-	-	-	19
対面朗読利用者数	人	15	-	-	-	-	-	-	-	-	-	-	-	-	15
郵送貸出 図書貸出冊数	冊	473	0	0	0	0	0	0	0	0	0	0	0	0	473
貸出件数	件	690	21	-	-	-	-	-	-	-	-	-	-	-	711
登録者数	人	267	5	-	-	-	-	-	-	-	-	-	-	-	272
ネットブック貸出冊数	冊	80	10	-	-	-	-	-	-	-	-	-	-	-	90
貸出件数	件	5,991	81	-	-	-	-	-	-	-	-	-	-	-	6,072
登録者数	人	922	26	-	-	-	-	-	-	-	-	-	-	-	948
蔵書冊数	冊	157	11	-	-	-	-	-	-	-	-	-	-	-	168
総計	冊	942,799	166,732	62,528	59,805	53,851	73,523	127,655	104,541	82,479	121,681	17,240	89,738	47,401	1,949,973
館内	冊	616,222	166,732	62,528	59,805	53,851	73,523	74,275	55,534	66,303	71,548	17,240	89,738	47,401	1,454,700
自動車図書館	冊	326,577	-	-	-	-	-	53,380	49,007	16,176	50,133	-	-	-	495,273
一般図書	冊	793,863	5,981	44,909	37,431	33,932	43,603	74,726	60,614	53,977	70,361	11,482	49	10	1,230,938
館内	冊	616,222	5,981	44,909	37,431	33,932	43,603	45,501	34,768	44,835	42,704	11,482	49	10	961,427
自動車図書館	冊	177,641	-	-	-	-	-	29,225	25,846	9,142	27,657	-	-	-	269,511
児童図書	冊	148,936	160,751	17,619	22,374	19,919	29,920	52,929	43,923	28,502	51,320	5,758	2	0	581,953
館内	冊	0	160,751	17,619	22,374	19,919	29,920	28,774	20,762	21,468	28,844	5,758	2	0	356,191
自動車図書館	冊	148,936	-	-	-	-	-	24,155	23,161	7,034	22,476	-	-	-	225,762
まんが図書	冊	0	0	0	0	0	0	0	4	0	0	0	89,687	47,391	137,082
館内	冊	0	0	0	0	0	0	0	4	0	0	0	89,687	47,391	137,082
自動車図書館	冊	0	-	-	-	-	-	0	0	0	0	-	-	-	0
差引計	冊	16,490	1,980	2,642	1,357	590	734	3,989	-1,062	3,691	5,198	1,386	8,117	2,538	47,650
館内	冊	19,758	1,980	2,642	1,357	590	734	2,025	-2,773	3,114	3,617	1,386	8,117	2,538	45,085
自動車図書館	冊	-3,268	-	-	-	-	-	1,964	1,711	577	1,581	-	-	-	2,565
購入	冊	17,341	6,629	3,596	3,058	3,694	3,514	5,596	6,913	3,823	5,348	1,386	7,382	2,547	70,827
館内	冊	13,068	6,629	3,596	3,058	3,694	3,514	4,008	3,283	3,400	3,824	1,386	7,382	2,547	59,389
自動車図書館	冊	4,273	-	-	-	-	-	1,588	3,630	423	1,524	-	-	-	11,438
寄贈	冊	4,521	227	781	1,269	560	1,364	1,116	340	852	1,154	0	941	591	13,716
館内	冊	4,329	227	781	1,269	560	1,364	876	285	842	1,109	0	941	591	13,174
自動車図書館	冊	192	-	-	-	-	-	240	55	10	45	-	-	-	542
増	冊	4,474	236	20	347	165	106	163	56	190	893	0	125	22	6,797
館内	冊	4,474	236	20	347	165	106	27	56	46	881	0	125	22	6,505
自動車図書館	冊	0	-	-	-	-	-	136	0	144	12	-	-	-	292
減	冊	0	618	430	564	541	752	429	1,318	488	123	0	20	140	5,423
館内	冊	0	618	430	564	541	752	429	1,318	488	123	0	20	140	5,423
自動車図書館	冊	0	-	-	-	-	-	0	0	0	0	-	-	-	0
除籍	冊	9,846	4,494	1,325	2,753	3,288	3,498	2,457	7,053	686	2,074	0	311	482	38,267
館内	冊	2,113	4,494	1,325	2,753	3,288	3,498	2,457	5,079	686	2,074	0	311	482	28,560
自動車図書館	冊	7,733	-	-	-	-	-	0	1,974	0	0	-	-	-	9,707

12 平成17年度施設見学等受入の状況

時 期	内 容	実施館
平成17年 4月 19日	中川学園広島総合教育専門学校見学受入(31名)	まんが
5月 13日	中川学園広島総合教育専門学校見学受入(30名)	まんが
17日	兵庫県豊岡市 小坂・小野連合小学校見学受入(18名)	まんが
	広島市立五日市中学校見学受入(2クラス)	佐伯
25日	広島市立中島小学校2年生施設見学受入(6名)	中区
27日	広島市立五日市中学校見学受入(2クラス)	佐伯
31日	金沢市立玉川図書館視察(3名)	こども
6月 1日	中川学園広島総合教育専門学校見学受入(32名)	まんが
	広島市立安小学校2年生 町探検(10名)	あさ関
	広島市立中筋小学校2年生「町たんけん」見学	安佐南区
7日	広島市立段原小学校見学受入(15名)	まんが
	兵庫県子ども会連合会見学受入(30名)	まんが
10日	広島市立彩が丘小学校2年生町たんけん受入	佐伯
	広島市立五日市中学校1年生見学受入(2クラス)	佐伯
16日	広島県立呉宮原中学校見学受入(27名)	まんが
	広島市立尾長小学校3年生図書館見学(112名)	東区
17日	広島市立五日市中学校1年生見学受入(2クラス)	佐伯
21日	山口県熊毛郡平生町立平生中学校見学受入(10名)	まんが
28日	中川学園広島総合教育専門学校見学受入(24名)	まんが
29日	広島市立砂谷中学校2年生職場体験受入(1名)	湯来河野
7月 6日	広島市立湯来南小学校3年生見学受入(40名)	湯来河野
12日	府中町立府中中学校2年生職場体験学習受入(2名)	安芸区
	府中町立府中中学校2年生職場体験学習受入(2名)	東区
20日	広島市立安西中学校2年生職場体験学習受入(3名)	安佐南区
21日	広島市立安佐南中学校2年生職場体験学習受入(3名)	安佐南区
	広島文教女子大学司書講習見学実習受入(80名)	中央
	広島文教女子大学司書講習見学実習受入(80名)	こども
8月 3日	インターンシップ・広島経済大学2年生(1名)	こども
18日	広島県立広島観音高等学校1年生職場体験学習受入(3名)	中区
19日	広島県立広島観音高等学校2年生職場体験学習受入(3名)	西区
	広島県立広島観音高等学校職場体験学習受入(3名)	中央
	エンゼルフィッシュ(ダウン症児) 職場体験実習受入(2名)	こども
23日	広島県立広島観音高等学校2年生職場体験学習受入(3名)	西区
	広島県立広島観音高等学校1年生職場体験実習受入(2名)	南区
	広島県立広島観音高等学校1年生職場体験学習受入(2名)	東区
24日	呉市立和庄中学校見学受入(5名)	まんが
26日	広島市こども療育センター愛育園見学受入(19名)	まんが
30日	インターンシップ・安田女子大学3年生(1名)	こども
9月 6日	比治山大学インターンシップ受入(1名) ~10日	中央
	県立広島女子大学インターンシップ受入(2名) ~10日	中央
	インターンシップ・広島大学3年生(1名)	こども
8日	広島市立東原中学校1年生「職業しらべ」のための職場訪問(3名)	安佐南区
14日	広島女学院大学インターンシップ受入(1名) ~18日	中央
	広島市立大学インターンシップ受入(1名) ~18日	中央
21日	呉市立昭和中学校見学受入(62名)	まんが
	広島大学インターンシップ受入(1名) ~25日	中央
	比治山大学インターンシップ受入(1名) ~25日	中央
28日	広島大学インターンシップ受入(1名) 10月2日	中央
29日	三次市立宇賀小学校見学受入(21名)	まんが
29日	広島市立城山北中学校2年生職場体験学習受入(3名) ~30日	安佐南区

時 期	内 容	実施館
10月 2日	高校生ほん倶楽部職場体験実習受入(3名)	こども
5日	米国アリゾナ州図書館員見学(1名)	こども
19日	広島市立畑賀小学校3年生見学受入(45名)	安芸区
	広島市立三入中学校2年生職場体験学習受入(3名)	安佐北区
26日	広島市立大河小学校2年生見学受入	南区
	広島市立井口中学校2年生職場体験学習受入(2名)	佐伯
27日	廿日市市立阿品台中学校見学受入(17名)	まんが
	広島市立戸坂中学校2年生職場体験実習受入(2名)	南区
	広島市立戸坂中学校2年生職場体験学習受入(2名)	東区
	広島市立井口中学校2年生職場体験学習受入(2名)	佐伯
11月 6日	ノートルダム清心女子大学見学受入(5名)	まんが
8日	広島市立東原中学校2年生職場体験学習受入(6名)	あさ開
	広島市立東原中学校2年生職場体験学習受入(3名) ~11日	安佐南区
	広島市立翠町中学校2年生職場体験実習受入(3名)	南区
9日	呉市立高須小学校見学受入(15名)	まんが
10日	広島市立己斐中学校2年生職場体験学習受入(3名)	西区
	広島市立仁保中学校2年生職場体験実習受入(2名)	南区
	広島市立江波中学校職場体験学習受入2年生(2名) ~11日	中央
	広島市立美鈴が丘中学校2年生職場体験学習受入(2名)	佐伯
	広島市立湯来西小学校2年生見学受入(7名)	湯来河野
	広島市立江波中学校2年生職場体験実習受入(3名)	こども
11日	広島市立大洲中学校2年生職場体験学習受入(2名)	安芸区
	広島市立亀山中学校1年生総合学習受入(8名)	安佐北区
	広島市立楠那中学校2年生職場体験実習受入(2名)	南区
	広島市立大洲中学校2年生職場体験学習受入(2名)	東区
15日	広島市立井口中学校2年生職場体験学習(3名)	西区
	広島市立口田中学校2年生職場体験実習受入(3名)	こども
16日	広島市立段原中学校2年生職場体験実習受入(3名)	南区
	広島市立口田中学校職場体験学習受入2年生(3名) ~18日	中央
	広島市立美鈴が丘小学校2年生見学受入(3クラス)	佐伯
17日	広島地域障害者雇用支援センター図書館見学(20名)	西区
	広島市立段原中学校2年生職場体験実習受入(3名)	南区
	広島市立二葉中学校2年生職場体験学習受入(2名)	東区
18日	広島市立皆実小学校見学受入(7名)	まんが
	神戸市立鶴甲小学校見学受入(5名)	まんが
	広島市立祇園東中学校2年生職場体験学習受入(2名)	あさ開
	広島市立祇園東中学校2年生職場体験学習受入(3名)	安佐南区
	広島市立皆実小学校2年生見学受入	南区
	広島市立城山中学校1年生調べ学習支援(65名)	こども
22日	広島市立広島工業高等学校1年生見学受入	南区
25日	広島市立中野小学校2年生見学受入(83名)	安芸区
	広島市立城山中学校1年生調べ学習支援(65名)	こども
12月 6日	広島市立城山中学校2年生職場体験学習受入(2名) ~9日	佐伯
7日	広島市立広島養護学校見学受入(13名)	まんが
	広島市立五日市中学校調べ学習受入(2年29名)	中央
8日	東広島市立高屋中学校見学受入(43名)	まんが
13日	ふるさと特派員(区民たより)図書館体験取材受入(3名)	西区
14日	ふるさと特派員(区民たより)図書館体験取材受入(3名)	西区
16日	広島市立瀬野小学校2年生見学受入(90名)	安芸区

時 期	内 容	実施館	
平成18年 1月	12日 比治山大学3年生見学(3名)	こども	
	17日 広島女学院高等学校1年生図書新聞取材(4名)	こども	
	18日 広島市立古田中学校2年生職場体験学習受入(3名)	西区	
	19日 広島市立祇園中学校2年生職場体験学習受入(3名) ~20日	安佐南区	
	24日 広島市立船越中学校2年生職場体験学習受入(4名) ~27日	安芸区	
	25日 広島市立向洋新町小学校見学受入(106名) 広島市立湯来中学校2年生職場体験受入(1名) ~27日	まんが 湯来河野	
2月	1日 広島市立段原小学校見学受入(12名) 広島市立三和中中学校2年生職場体験学習受入(2名)	まんが 佐伯	
	2日 広島市立早稲田中学校職場体験学習受入(2年3名) ~3日 広島市立五日市南中学校2年生職場体験学習受入(2名) 広島市立早稲田中学校2年生職場体験実習受入(2名)	中央 佐伯 こども	
	3日 広島市立三和中中学校2年生職場体験学習受入(2名) 広島市立湯来南小学校障害児学級見学受入(3名)	佐伯 湯来河野	
	7日 広島市立中広中学校2年生職場体験学習受入(2名) ~10日 広島市立福木中学校2年生職場体験学習受入(3名) ~8日 広島市立福木中学校2年生職場体験学習受入(2名) ~10日 広島市立福木中学校2年生職場体験実習受入(3名)	西区 中区 東区 こども	
	8日 広島市立亀山小学校3年生施設見学受入(30名)	安佐北区	
	15日 広島市立瀬野川中学校2年生職場体験学習受入(2名) ~16日	安芸区	
	16日 広島市立三篠小学校図書館見学(120名)	西区	
	17日 広島市立似島学園小学校見学受入(13名)	まんが	
	21日 広島市立日浦小学校2年生見学受入(50名)	あさ閑	
	22日 安田女子大学インターンシップ受入(1名) ~26日	中央	
	3月	23日 エンゼルフィッシュ(ダウン症児) 職場体験実習受入(1名)	こども
		25日 エンゼルフィッシュ(ダウン症児) 職場体験実習受入(1名)	こども

#### 館別件数

館 名	見 学	職場体験学習	インターンシップ	その他	計
中央図書館	1	4	8	1	14
こども図書館	4	8	3	3	18
中区図書館	1	2	0	0	3
東区図書館	1	6	0	0	7
南区図書館	3	7	0	0	10
西区図書館	2	6	0	2	10
安佐南区図書館	1	6	0	1	8
安佐北区図書館	1	1	0	1	3
安芸区図書館	3	4	0	0	7
佐伯区図書館	6	7	0	0	13
湯来河野閲覧室	3	2	0	0	5
まんが図書館	23	0	0	0	23
あさ閑閲覧室	2	2	0	0	4
合 計	51	55	11	8	125

※1 見学のうち小学校25件、中学校10件、高校1件、他団体15件

※2 職場体験学習のうち中学校45件、高校7件、他団体3件

※3 インターンシップ11件はすべて大学

### 13 実施内容

#### (1) 中央図書館

行事名	内 容		回数	人数	
館内読書会	市民の読書活動及び利用の促進のため、市民を対象に開催。		14	593	
	中央図書館		4	95	
	8 月	原爆文学と検閲	1	25	
	11 月	夏の花	1	17	
	1 月	思春期の子どもと向き合うために	1	20	
	3 月	栗原貞子の人と文学	1	33	
	区図書館と共催		10	498	
	6 月	おはなし会と講演会「絵本の読み方・選び方～子どもと一緒に楽しもう～」	湯 来	1	62
	〃	みんなでおりがみ “チラシでつくるちょうちょ”	西	1	7
	7 月	おはなし会	安 芸	2	48
	〃	かみしばいをつくろう!	東	1	41
	9 月	工作教室～紙コップの風鈴～	南	1	39
	10 月	大人のためのストーリーテリング	西	1	65
	11 月	ようこそ絵本の世界へ ～乳幼児向けのおはなしかいと懇談会～	南	2	54
3 月	人形劇	西	1	182	
図書館 ボランティア 養成講座	2月22日～ 24日	基礎講座（図書館の仕事、図書館とプライバシー、広島市図書館、図書館とボランティア）と実践講座（窓口業務、図書整理、展示業務）	3	64	
対面朗読 ボランティア 研修会	10月20日	発声とは、対面朗読ボランティアが求められる朗読とは。またその朗読に必要な諸技術の紹介。初見で朗読するための練習方法など。	1	27	
コンピュータ システム活用 講 座	11月23日 2月18日	平成16年度に更新した新コンピュータシステムについて、資料の探し方。予約の仕方等を中心に、利用方法を説明。OPAC（館内利用者端末）編とインターネット編。	2	30	
創業者研修	7月30日	新たに事業を起こそうとする方、事業を始めて間もない方を対象に創業するために必要な事業計画の策定方法を学習	1	28	
本のリサイク ル・フェア	11月3日	除籍図書の市民への無償譲渡（譲渡冊数：13,408冊） 人数は、譲渡人数	1	1,117	

行事名	内 容		回数	人数
本の交換市	11月6日	持ち込み、持ち帰り自由な不要本の交換市 ※人数は参加人数	1	566
企画展示	来館者を対象に、中央図書館2階展示ホールにおいて、所蔵資料等の展示を行う。			
	5月18日～ 6月21日	広島で生まれた児童雑誌「ぎんのすず」に描いた作家たち 一黒崎義介を中心として-		
	7月16日～ 8月31日	被爆60周年記念事業「被爆文献初期作品展」-原子野から歩み出して-		
	9月16日～10月14日	-広島若葉ライオンズクラブ- 広島若葉芸術文庫展		
	11月11日～12月11日	原民喜 生誕100年記念資料展		
	3月18日～ 4月17日	栗原貞子とその周辺 -追悼ヒロシマの詩人-		

## (2) こども図書館

### ア 集会行事

行事名	内 容	対 象	回数	人数
おはなし会	絵本の読みきかせ、ストーリーテリング、紙芝居、折り紙、スライド、人形劇、工作、本の紹介など	幼児及び小学生	85	960
おひざにだっこのおはなし会	絵本の読みきかせ、本の紹介など	乳幼児とその保護者	24	571
小学生おはなしクラブ	絵本の読みきかせ、ストーリーテリング（おはなし）	小学生	24	128
中学生ほん倶楽部	中学生を対象とした読書会 1回2時間	中学生	10	6
高校生ほん倶楽部	高校生を対象とした読書会、 1回2時間 職場体験	高校生	4	7
子どもの本を楽しむ大人の読書会	子どもの本を楽しむ大人の読書会 1回2時間	大人	6	65
図書館招待	保育園・幼稚園児、小学生・中学生を対象としたおはなし会と図書館案内	保育園・幼稚園児、小・中学生	37	2,258
児童文化講演会	児童文化・児童文学に関する講座 1回2時間	市民	1	157
子どもたちによる朗読会	被爆60周年記念事業 原爆・平和の本を読み語りつぐ事業の一環として、被爆体験記あるいは原爆に関する児童文学作品等を子どもたちが読む「朗読会」の実施	市民	1	211
こどもと本を結ぶボランティア養成講座	地域で読書活動のできるボランティアを育成するための専門講座	大人	6	210
ボランティア継続実習・交流会	ボランティア養成講座修了者の情報交換と資質向上のための実習と交流	大人	1	31
中学生・高校生の読み聞かせボランティア	中・高校生の読み聞かせボランティアを養成	中・高校生	2	23
一日図書館員	図書館の仕事を一日体験	小学5～中学生	1	6
その他	子ども読書まつり、ほん大好きクイズ等		27	2,259
合 計			229	6,892

イ 学校との連携

行事名	内 容	対 象	実 施
学校図書館訪問	学校からの要望により、小、中学校の学校図書館を訪問し、読書環境の整備と図書館活用の促進を図るための助言。	広島市立 小、中学校	随 時
職場体験学習の受入	図書館の仕事を一日体験することにより、読書の大切さと図書館利用の促進。	中学生	随 時
総合学習支援	<ul style="list-style-type: none"> <li>図書館の利用の仕方や本の調べ方などを指導。</li> <li>「調べ学習」や「総合的な学習」に対する団体貸出の利用促進。</li> </ul>	小、中学校	随 時

ウ 保健センターとの連携

行事名	内 容	対 象	回数	人数
保健センターとの連携	保健センターが実施する妊婦教室で、絵本の選び方や絵本の紹介 4ヶ月検診時に乳幼児向け絵本リストの配布	妊婦	49	1,228

エ 展示

展 示 テ ー マ	実施月
アンデルセンの世界	4月
みどりだいすき	5月
かえるのうたがきこえるよ	6月
平和を祈る	7月
平和を祈る	8月
アジアのともだち	9月
ざ!あーと	10月
い・の・ち	11月
おもちゃのちゃちゃちゃ	12月
名犬?迷犬?	1月
鬼・おに・オニ	2月
春をさがして	3月

## (3) 区・まんが図書館

注 ※印は中央図書館と共催

館名	内 容	回数	人数
中区図書館	読書行事等	54	1,320
	英語による絵本の読み聞かせ	12	568
	えほんとわらべうた	11	397
	図書館であそぼう	10	87
	おはなしワールド	10	105
	おはなしワールドのクリスマス会	1	28
	おはなしとこども映画会	1	55
	学校連携事業	9	80
	資料（作品）展示	18	—
	緑のあるくらし みんなで守ろう地球（資料展示）	1	—
	アンデルセン生誕 200 周年（資料展示）	1	—
	リラックスしませんか（資料展示）	1	—
	人とからだー人体の不思議ー（資料展示）	1	—
	夏休みにおすすめ！（資料展示）	1	—
	ヒロシマの 60 年（資料展示）	1	—
	ファンタジーの世界（資料展示）	1	—
	旅に出よう（資料展示）	1	—
	おいしそう！食べものあれこれ（資料展示）	1	—
	クリスマスとお正月（資料展示）	1	—
	おぼえてる？どこかでみた話、きいた話（資料展示）	1	—
	快適生活をしよう（資料展示）	1	—
	ゲイジツすることもたち創作絵本展（作品展示）	1	—
	ハート&アート展（作品展示）	1	—
	広島市立基町高等学校 創造表現コース・美術生徒作品展（作品展示）	1	—
	新春書展・書の友社(作品展示)	1	—
	まったり楽しむ（資料展示）	1	—
	快適生活をしよう（資料展示）	1	—
東区図書館	読書行事等	37	541
	おはなし会	35	478
	おはなしまつり	1	22
	※紙しばいを作ろう！	1	41
	資料展示	12	—
	おでかけ	1	—
	そらのみあげて	1	—
	ZOO	1	—
	なつがきた	1	—
	おいしそう	1	—
さぁ！でかけよう	1	—	
ねえ、よんで	1	—	



館名	内容	回数	人数
東区図書館 (つづき)	からだをうごかさう	1	—
	メリークリスマス	1	—
	あたらしい とし	1	—
	いぬ いろいろ	1	—
	春はうきうき	1	—
南区図書館	読書行事等	47	774
	おはなし会	44	681
	※夏休み工作教室	1	39
	※ようこそ絵本の世界へ	2	54
	資料展示	25	—
	おはながいっぱい! はるのほん	1	—
	新緑の季節到来! 登山アウトドアの本	1	—
	もしもまほうがつかえたら	1	—
	てをつなごう! ともだちのほん	1	—
	今、平和を考える	1	—
	どんなのいるかな? むしのほん	1	—
	みずのながれ	1	—
	子育てのヒント	1	—
	たいせつなかぞく	1	—
	かっぱのすむまち、南区	1	—
	ぱくぱく! おべんとう	1	—
	暦に触れる	1	—
	まつりだ まつりだ おまつりだ	1	—
	きたかぜふいたぞ、ふゆのほん	1	—
	クリスマスのほん	1	—
	戦国を生きる!	1	—
	わんわん! ことしはいぬどし	1	—
	たくさんあるね、のりもののほん	1	—
	一瞬の美 —カメラ・写真—	1	—
	はるになったよ!	1	—
	シネマを読む	1	—
	わたしに似合う色	1	—
	毎日の暮らしに役立つ!	1	—
	うふふ わっはっは —笑い—	1	—
	現代の美術	1	—
	その他	1	104
	雑誌リサイクルフェア	1	104
西区図書館	読書行事等	46	1,393
	おはなし会	35	816
	みんなでおりがみ ※うち1回	3	55

館名	内容	回数	人数
西区図書館 (つづき)	わがまちの書き手たち	3	60
	和楽器の演奏とおはなし会	1	27
	にしくとしょかんわくわくえんにち	1	128
	わいわいこどもまつり	1	60
	※西区民文化センターまつり 「人形劇」	1	182
	※大人のためのストーリーテリング	1	65
	資料展示	22	—
	ともだちっていいな	1	—
	おでかけ・ピクニック	1	—
	冠婚葬祭・マナー	1	—
	あめ ー雨ー	1	—
	自由研究の本	1	—
	夏休み、どの本読もうかな	1	—
	ー被爆60周年ー 平和への願い	1	—
	秋いろえほん	1	—
	町の情報コーナー「西区再発見」	1	—
	いろいろなのりもの	1	—
	読むシネマ	1	—
	おしごといろいろ	1	—
	行楽の秋	1	—
	クリスマス	1	—
	人権を考える	1	—
	いろいろなことば	1	—
	和の装い	1	—
	アジアのおはなし	1	—
	大宅荘ーの世界	1	—
	三篠小学校6年生のおともだちのイチオシ!	1	—
ひろしま男子駅伝掲載主要地方展示	1	—	
あいさつ	1	—	
安佐南区図書館	読書行事等	36	703
	おはなし会	33	512
	おやこであそぼう ーわらべうたと人形劇ー	1	108
	ようこそパネルシアターの世界へ	1	67
	おりがみ教室 ーサンタさんのカードをつくろうー	1	16
	資料展示	18	—
	ともだちたくさんできるかな?	1	—
	おでかけ	1	—
	くまさんくまさん	1	—
	つくってみよう	1	—
	ティーンエージャーのみなさんへ(第9回) ーねえ、この本知ってる?読んだことある?ー	1	—
	平和っていいな	1	—

館名	内容	回数	人数
安佐南区図書館 (つづき)	ほら むしだ	1	—
	みあげてごらん	1	—
	アンデルセンの世界	1	—
	はたらく人たち	1	—
	なにしてあそぶ？	1	—
	お正月	1	—
	ゆきやこんこん	1	—
	エコライフコーナーから“ふるしぎ”	1	—
	おにがでた！	1	—
	備えあれば憂いなし -防災・防犯の本-	1	—
	大人も絵本(第9回) -こどもだけに楽しませるのはもったいない-	1	—
	のりものあつまれ！	1	—
安佐北区図書館	読書行事等	30	700
	おはなし会	25	581
	図書館ではじ〇！キッカケ講座(絵手紙講座)	2	44
	図書館ではじ〇！キッカケ講座(生き生きシニアライフ)	1	26
	図書館ではじ〇！キッカケ講座(自分だけの図書館バックを作ろう)	1	25
	絵本講座	1	24
	資料展示	37	—
	もっと知りたい！「あの人」のこと	1	—
	どうぶつだいすき	1	—
	「お金」ってなに！	1	—
	さあ、冒険の世界へ	1	—
	知っとる？ふるさと広島	1	—
	教えて！おじいちゃん、おばあちゃん	1	—
	調べることは楽しい	1	—
	どこか遠くへ行きたいな	1	—
	たのしいクリスマス	1	—
	ワンワン大集合	1	—
	じっくり見ると面白い -図鑑-	1	—
	こんにちは、赤ちゃん	1	—
	ミニ展示	25	—
	その他	1	70
	雑誌リサイクルフェア	1	70

館名	内容	回数	人数
安芸区図書館	読書行事等	47	1,072
	おはなし会	40	853
	文学講座「おもしろ絵本のはじまり」	5	171
	※安芸区ふれあいフェスティバルおはなし会	2	48
	資料展示	13	—
	春～はじめてみよう～	1	—
	花の輪舞	1	—
	タイムトラベラー	1	—
	なつ・本番	1	—
	平和を願って	1	—
	どこかいこうよ!	1	—
	ねえ、なに食べる?	1	—
	芥川賞・直木賞受賞作品	1	—
	よんでたのしい みてたのしい! —絵本の世界—	1	—
	ぶるぶる ぬくぬく そわそわ わくわく	1	—
	みんなであそぼう	1	—
	おにさん こちら	1	—
もうすぐ春!	1	—	
佐伯区図書館	読書行事等	28	663
	おはなし会	26	590
	お父さんのための絵本講座	1	23
	こども映画会(映像文化ライブラリーと共催)	1	50
	資料展示	12	—
	春がきた! —さくら・桜—	1	—
	世界を旅する	1	—
	アンデルセン生誕200年	1	—
	家族みんなでチャレンジ —料理・工作・アウトドア—	1	—
	平和を考える	1	—
	おじいちゃん おばあちゃん	1	—
	我が家の経済	1	—
	実りの秋	1	—
	ファンタジーの世界へ	1	—
	イヌの本	1	—
	冬の空	1	—
	のりもの	1	—

館名	内容	回数	人数
湯来河野閲覧室	読書行事等	22	495
	おはなし会	11	275
	※おはなし会と講演会「絵本の読み方・選び方」	1	62
	BOOK-KIDS	10	158
	資料展示	24	—
	春	1	—
	桜（市町村合併）	1	—
	からだのしくみ（歯）	1	—
	暮らし（折り紙）	1	—
	あめ	1	—
	暮らし（梅雨・歯）	1	—
	なつ	1	—
	絵本	1	—
	夏休みお薦め図書	1	—
	夏休み・子育て	1	—
	読書の秋	1	—
	福祉	1	—
	まつり	1	—
	まつり	1	—
	あき	1	—
	家庭（掃除）	1	—
	クリスマス	1	—
	年末年始	1	—
	ゆき	1	—
	地震・防災	1	—
	節分・健康	1	—
	料理（ケーキ）	1	—
クイズ・とんち話	1	—	
健康（花粉症）	1	—	
まんが図書館	展示	14	—
	働く男たち	1	—
	あつまれ！にんぎもの！！	1	—
	弘兼憲史特集	1	—
	ロボット大集合！	1	—
	鉄人28号	1	—
	いろんな国でよまれてる	1	—
	いる？いない？	2	—
	さいとうたかを特集	1	—
	第8回おもしろその年まんが大賞 PR	1	—
	小山ゆう特集	1	—

館名	内容	回数	人数
まんが図書館 (つづき)	音楽が聞こえてくるよ	1	—
	第8回おもしろその年まんが大賞入賞作品展	1	—
	かわぐちかいじ特集	1	—
	その他	4	15
	第8回おもしろその年まんが大賞作品募集(12月1日~1月15日)	1	—
	第8回おもしろその年まんが大賞審査会(1月31日)	1	—
	第8回おもしろその年まんが大賞表彰式(2月11日)	1	—
	漫画講座「図書館におけるマンガの役割」講師：村木美紀氏(2月28日)	1	15
あさ閲覧室	展示	4	—
	ともだち	1	—
	夏はミステリー	1	—
	動物まんが	1	—
	病院のお仕事	1	—
	その他	1	—
	あさえつクイズ 2005	1	—

(4)「平成17年度 ひろしま図書館まつり」

広島市立図書館と広島県立図書館、広島市映像文化ライブラリー、国際会議場の共同開催

開催期間：平成17年10月22日~11月13日

内容	事業数	参加者数
期間中、広島市立図書館全館・映像文化ライブラリー・国際会議場・県立図書館において、各館で工夫をこらしたおはなし会や映画会、講演会、資料展示等々、各館の特色を生かした事業を実施 ※人数はおはなし会等への参加者数(展示を除く)	43	3,349

(5) 刊行物(平成17年度)

ア 中央図書館

刊行物	発行年月
図書館だより No.286~No.288	平成17年4月、7月、10月
広島市の図書館(要覧)2005年度(平成17年度)	平成17年7月

イ こども図書館

刊行物	発行年月
広島市こども図書館要覧 2005年	平成17年6月
よもう!あそぼう!!	平成17年7月
おひざにだっこのえほん	平成17年9月
イチオシ!~家族や友だちにすすめたい本~(2005広島市立図書館共同事業)	平成17年11月
ブックルだより No.60~No.71	毎月1日

## 14 条例・規則

### ○広島市立中央図書館条例（昭和49年10月8日 条例第70号）

改正 昭和52年 3月31日条例第37号	昭和54年 12月21日条例第55号
昭和57年 6月29日条例第47号	昭和58年 3月15日条例第22号
昭和59年 3月30日条例第25号	昭和59年 12月12日条例第64号
昭和61年 3月 8日条例第 1号	昭和62年 7月 8日条例第29号
昭和63年 3月25日条例第21号	平成 元年 3月30日条例第 9号
平成 元年 9月 8日条例第46号	平成 2年 3月27日条例第24号
平成 2年 9月18日条例第38号	平成 8年 9月30日条例第49号
平成 9年 3月27日条例第40号	平成11年 3月24日条例第23号
平成12年 12月25日条例第80号	平成17年 3月30日条例第75号
平成17年 7月 8日条例第138号	

#### （設置）

第1条 図書館法（昭和25年法律第118号）第10条の規定に基づき、広島市立中央図書館（以下「中央図書館」という。）を設置する。

#### （位置）

第2条 中央図書館は、広島市中区基町3番1号に置く。

（昭54条例55・一部改正）

#### （分館）

第3条 中央図書館に次のとおり分館を置く。

名 称	位 置
広島市立中区図書館	広島市中区加古町4番17号
広島市立東区図書館	広島市東区東蟹屋町10番31号
広島市立南区図書館	広島市南区比治山本町16番27号
広島市立西区図書館	広島市西区横川新町6番1号
広島市立安佐南区図書館	広島市安佐南区中筋一丁目22番17号
広島市立安佐北区図書館	広島市安佐北区可部七丁目28番25号
広島市立安芸区図書館	広島市安芸区船越南三丁目2番16号
広島市立佐伯区図書館	広島市佐伯区五日市中央六丁目1番10号
広島市まんが図書館	広島市南区比治山公園1番4号

2 広島市立佐伯区図書館及び広島市まんが図書館に次のとおり附属施設を置く。

名 称	位 置
広島市立佐伯区図書館湯来河野閲覧室	広島市佐伯区湯来町大字和田353番地の1
広島市まんが図書館あさ閲覧室	広島市安佐南区上安二丁目30番15号

（昭58条例22・追加、昭59条例25・昭59条例64・昭61条例1・昭62条例29・昭63条例21・平元条例46・平2条例24・平2条例38・平8条例49・平9条例40・平11条例23・平12条例80・平17条例75・一部改正）

#### （利用の制限）

第4条 次の各号の一に該当する者に対しては、中央図書館の利用を拒み、又は退館を命ずることがある。

- （1） 伝染性の病気にかかっていると認められる者
- （2） 他人に危害を及ぼし、又は他人の迷惑になる物品又は動物の類を携帯する者
- （3） 秩序又は風俗をみだすおそれがあると認められる者

(4) その他管理上支障があると認められる者

(昭 57 条例 47・一部改正、昭 58 条例 22・旧第3条線下)

(手数料)

第5条 図書館資料の複写の交付を受けようとする者は、その申請の際、複写用紙1枚につき20円の手数料を納付しなければならない。

2 手数料は、次の各号の一に該当するときは、これを減免することができる。

- (1) 市及び他の地方公共団体その他の公共団体が公用に使用する目的で複写の交付を受けるとき。
- (2) その他市長が特別の理由があると認めるとき。

3 既納の手数料は、返還しない。

(昭 52 条例 37・追加、昭 58 条例 22・旧第4条線下、平元条例9・一部改正)

(損害賠償義務)

第6条 中央図書館の建物、設備、備品、図書館資料等をき損し、又は滅失した者は、これを原状に復し、又はその損害を賠償しなければならない。

(昭 52 条例 37・旧第4条線下、昭 58 条例 22・旧第5条線下)

(指定管理者による管理)

第7条 中央図書館の管理は、地方自治法(昭和22年法律第67号)第244条の2第3項に規定する指定管理者(以下「指定管理者」という。)に行わせることができる。

(平 17 条例 138・全改)

(指定管理者の指定の手續)

第8条 指定管理者の指定を受けようとするものは、教育委員会規則で定めるところにより、申請書に事業計画書その他教育委員会規則で定める書類を添えて、教育委員会に提出しなければならない。

2 指定管理者の指定は、次に掲げる基準に適合するもの以外のもので行つてはならない。

- (1) 市民の平等な中央図書館の利用が確保されること。
- (2) 事業計画書の内容が、中央図書館の設置の目的を効果的に達成し、かつ、その管理に要する経費を縮減できるものであること。
- (3) 事業計画書に沿った中央図書館の管理を安定して行う能力を有していること。

3 教育委員会は、指定管理者を指定したときは、その旨を告示するものとする。指定管理者の指定を取り消し、又は管理の業務の全部若しくは一部の停止を命じたときも、同様とする。

(平 17 条例 138・追加)

(指定管理者が行う管理の基準)

第9条 指定管理者は、中央図書館の管理を行うに当たっては、この条例及びこの条例に基づく教育委員会規則の規定に従わなければならない。

(平 17 条例 138・追加)

(指定管理者が行う業務の範囲)

第10条 指定管理者が行う業務の範囲は、次に掲げるとおりとする。

- (1) 中央図書館の事業の実施に関すること。
- (2) 中央図書館の利用の制限に関すること。
- (3) 中央図書館の建物並びに設備及び備品の維持管理に関すること。
- (4) その他教育委員会が定める業務



(平 17 条例 138・追加)

(委任規定)

第 11 条 この条例の施行に関し必要な事項は、教育委員会が定める。

(昭 52 条例 37・旧第 5 条線下、昭 58 条例 22・旧第 6 条線下、平 17 条例 138・旧第 8 条線下)

附 則

- 1 この条例は、昭和 49 年 10 月 27 日から施行する。
- 2 広島市立浅野図書館設置条例(昭和 26 年 3 月 31 日広島市条例第 65 号)は、廃止する。

附 則 (昭和 52 年 3 月 31 日条例第 37 号)

この条例は、昭和 52 年 4 月 1 日から施行する。

附 則 (昭和 54 年 12 月 21 日条例第 55 号)

この条例は、昭和 55 年 4 月 1 日から施行する。

附 則 (昭和 57 年 6 月 29 日条例第 47 号)

この条例は、公布の日から施行する。

附 則 (昭和 58 年 3 月 15 日条例第 22 号)

この条例は、昭和 58 年 5 月 1 日から施行する。ただし、第 8 条の前に 1 条を加える改正規定及び第 2 条の次に 1 条を加える改正規定中分館に係る部分は、同月 7 日から施行する。

附 則 (昭和 59 年 3 月 30 日条例第 25 号)

この条例は、昭和 59 年 5 月 12 日から施行する。

附 則 (昭和 59 年 12 月 12 日条例第 64 号)

この条例は、昭和 60 年 2 月 16 日から施行する。

附 則 (昭和 61 年 3 月 8 日条例第 1 号 抄)

- 1 この条例は、公布の日から施行する。

附 則 (昭和 62 年 7 月 8 日条例第 29 号)

この条例は、公布の日から施行する。

附 則 (昭和 63 年 3 月 25 日条例第 21 号)

この条例は、昭和 63 年 5 月 14 日から施行する。

附 則 (平成元年 3 月 30 日条例第 9 号 抄)

- 1 この条例は、平成元年 4 月 1 日から施行する。

附 則 (平成元年 9 月 8 日条例第 46 号)

この条例は、平成元年 10 月 28 日から施行する。

附 則 (平成 2 年 3 月 27 日条例第 24 号)

この条例は、平成 2 年 7 月 7 日から施行する。

附 則 (平成 2 年 9 月 18 日条例第 38 号)

この条例は、平成 3 年 1 月 26 日から施行する。

附 則 (平成 8 年 9 月 30 日条例第 49 号)

この条例は、平成 8 年 12 月 1 日から施行する。

附 則 (平成 9 年 3 月 27 日条例第 40 号)

この条例は、平成 9 年 5 月 1 日から施行する。

附 則 (平成 11 年 3 月 24 日条例第 23 号)

この条例は、平成 11 年 5 月 1 日から施行する。

附 則 (平成 12 年 12 月 25 日条例第 80 号)

この条例は、平成 13 年 3 月 17 日から施行する。

附 則 (平成 17 年 3 月 30 日条例第 75 号)

この条例は、平成 17 年 4 月 25 日から施行する。

附 則 (平成 17 年 7 月 8 日条例第 138 号)

- 1 この条例は、平成 18 年 4 月 1 日から施行する。ただし、次項の規定は、公布の日から施行する。
- 2 改正後の第 7 条に規定する指定管理者の指定に関し必要な行為は、この条例の施行前においても行うことができる。

#### [参 考]

(図書館法)

第 10 条 公立図書館の設置に関する事項は、当該図書館を設置する地方公共団体の条例で定めなければならない。(昭 31 法 163)

○広島市立中央図書館条例施行規則（昭和 49 年 10 月 23 日 教育委員会規則第 16 号）

改正 昭和 52 年 2 月 23 日教委規則第 1 号	昭和 55 年 3 月 27 日教委規則第 11 号
昭和 57 年 3 月 30 日教委規則第 9 号	昭和 58 年 3 月 31 日教委規則第 6 号
昭和 63 年 5 月 2 日教委規則第 12 号	平成 元年 3 月 31 日教委規則第 5 号
平成 元年 4 月 11 日教委規則第 7 号	平成 7 年 3 月 31 日教委規則第 12 号
平成 8 年 10 月 9 日教委規則第 16 号	平成 9 年 3 月 27 日教委規則第 8 号
平成 14 年 3 月 12 日教委規則第 2 号	平成 17 年 3 月 29 日教委規則第 2 号
平成 17 年 8 月 18 日教委規則第 16 号	

（この規則で題名改正）

（趣旨）

第 1 条 この規則は、広島市立中央図書館条例（昭和 49 年広島市条例第 70 号。以下「条例」という。）の施行について必要な事項を定めるものとする。

（平 17 教委規則 16・全改）

（事業）

第 2 条 広島市立中央図書館（以下「中央図書館」という。）は、図書館法（昭和 25 年法律第 118 号）第 3 条の規定に基づき、次に掲げる事業を行う。

（1） 中央図書館（分館を除く。第 3 条第 1 号及び第 2 号において同じ。）

- ア 図書館資料の収集、整理及び保存
- イ 図書館資料の閲覧、個人貸出し及び団体貸出し
- ウ 自動車文庫の巡回
- エ 参考事務及び読書相談
- オ 読書会、研究会、鑑賞会、資料展示会、講座等の開催及び奨励
- カ 郷土資料、地方行政資料の収集、整理保存及び研究
- キ 他の図書館、学校その他の教育機関との相互協力
- ク その他図書館の目的達成のための必要な事業

（2） 分館

- ア 図書館資料の閲覧、個人貸出し及び団体貸出し
- イ 自動車文庫の巡回
- ウ 参考事務及び読書相談
- エ 読書会、研究会、鑑賞会、資料展示会、講座等の開催及び奨励
- オ 区内の郷土資料、地方行政資料の収集、整理保存及び研究
- カ 他の図書館、学校その他の教育機関との相互協力
- キ その他図書館の目的達成のための必要な事業

（平 9 教委規則 8・全改、平 17 教委規則 16・一部改正）

（休館日及び開館時間）

第 3 条 中央図書館の休館日及び開館時間は、次のとおりとする。ただし、都合により休館日及び開館時間を変更することがある。

（1） 休館日

- ア 月曜日
- イ 国民の祝日に関する法律（昭和 23 年法律第 178 号）に規定する休日（以下「休日」という。）

- の翌日。ただし、その日が土曜日、日曜日又は月曜日に当たるときは、その直後の休日でない日
- ウ 8月6日
- エ 12月29日から翌年の1月4日まで（ただし、1月4日が月曜日に当たるときは、1月5日まで）
- オ 図書整理日 毎月（12月を除く。）末日。ただし、その日が土曜日、日曜日又は月曜日に当たるときは、その直前の金曜日（当該金曜日が休日に当たるときは、その前日）
- カ 特別整理期間
  - （ア） 中央図書館 4月1日から翌年の3月31日までの間において14日以内
  - （イ） 分館 4月1日から翌年の3月31日までの間において7日以内
- キ その他館長が必要と認める日

(2) 開館時間

- ア 中央図書館及び分館（まんが図書館及び佐伯区図書館湯来河野閲覧室を除く。）
  - （ア） 火曜日から金曜日まで（休日を除く。）午前9時から午後7時まで
  - （イ） 土曜日、日曜日及び休日 午前9時から午後5時まで
- イ まんが図書館
  - 午前10時から午後5時まで
- ウ 佐伯区図書館湯来河野閲覧室
  - （ア） 火曜日から金曜日まで（休日を除く。）午前9時から午後6時まで
  - （イ） 土曜日、日曜日及び休日 午前10時から午後5時まで

2 条例第7条の規定により中央図書館の管理を同条の指定管理者（以下「指定管理者」という。）に行わせる場合においては、当該指定管理者は、あらかじめ教育委員会の承認を得て、前項に規定する休館日に開館し、又は同項に規定する開館時間を延長することができる。

（昭52教委規則1・昭57教委規則9・昭58教委規則6・昭和63教委規則12・平元教委規則5・平元教委規則7・平8教委規則16・平9教委規則8・平14教委規則2・平17教委規則2・一部改正、平17教委規則16・旧第7条線上・一部改正）

（指定管理者の指定に係る申請書の提出等）

第4条 条例第8条第1項の規定による提出は、教育委員会が定める期間に所定の申請書によりしなければならない。

2 条例第8条第1項の教育委員会規則で定める書類は、次に掲げる書類とする。

- (1) 収支予算書
- (2) 定款、寄附行為その他これらに準ずるもの
- (3) 法人にあつては、当該法人の登記事項証明書又は登記簿謄本
- (4) 決算その他の経営状況に関する書類
- (5) その他教育委員会が必要と認める書類

（平17教委規則16・追加）

（図書館資料の寄贈又は寄託）

第5条 中央図書館は、図書館資料の寄贈又は寄託を受けることができる。その手続き及び取扱いについては、別に定めるところによる。

2 寄託を受けた図書館資料が、災害等の不可抗力によつてき損し、又は滅失した場合には、その責めを負わないものとする。

（平17教委規則16・旧第8条線上）

（委任規定）

第6条 この規則に定めるもののほか、条例の施行に関し必要な事項は、教育長が定める。

(昭57 教委規則9・一部改正、平17 教委規則16・旧第98条繰上・一部改正)

附 則

- 1 この規則は、昭和49年10月27日から施行する。
- 2 広島市立浅野図書館規則(昭和44年広島市教育委員会規則第3号)は、廃止する。
- 3 広島市教育委員会公印規則(昭和25年12月1日広島市教育委員会規則第4号)の一部を次のように改正する。

〔次のよう略〕

- 4 広島市教育委員会職員の職名に関する規則(昭和49年広島市教育委員会規則第6号)の一部を次のように改正する。

〔次のよう略〕

附 則 (昭和52年2月23日教委規則第1号)

この規則は、昭和52年4月1日から施行する。

附 則 (昭和55年3月27日教委規則第11号)

この規則は、昭和55年4月1日から施行する。

附 則 (昭和57年3月30日教委規則第9号)

この規則は、昭和57年5月1日から施行する。

附 則 (昭和58年3月31日教委規則第6号)

この規則は、次の各号に掲げる区分に従い、それぞれ当該各号に定める日から施行する。

- (1) 第1条中第3条の改正規定及び別表の改正規定 昭和58年4月1日
- (2) 第1条中第2条の改正規定及び第7条第2号の改正規定 昭和58年5月1日
- (3) 第2条の規定 昭和58年5月7日

附 則 (昭和63年5月2日教委規則第12号)

この規則は、公布の日から施行する。

附 則 (平成元年3月31日教委規則第5号)

この規則は、平成元年4月1日から施行する。

附 則 (平成元年4月11日教委規則第7号)

この規則は、公布の日から施行する。

附 則 (平成7年3月31日教委規則第12号)

この規則は、平成7年4月1日から施行する。

附 則 (平成8年10月9日教委規則第16号)

この規則は、平成8年12月1日から施行する。

附 則 (平成9年3月27日教委規則第8号)

この規則は、平成9年4月1日から施行する。ただし、まんが図書館に係る改正規定は、同年5月1日から施行する。

附 則 (平成14年3月12日教委規則第2号)

この規則は、平成14年4月1日から施行する。

附 則 (平成17年3月29日教委規則第2号)

この規則は、平成17年4月25日から施行する。

附 則 (平成17年8月18日教委規則第16号)

この規則は、平成18年4月1日から施行する。

## 〇広島市こども図書館条例（昭和 28 年 4 月 1 日 条例第 19 号）

改正 昭和 40 年 3 月 31 日条例第 17 号	昭和 53 年 7 月 11 日条例第 42 号
昭和 54 年 12 月 21 日条例第 55 号	昭和 55 年 3 月 11 日条例第 40 号 (この条例で題名改正)
平成 元年 3 月 30 日条例第 9 号	平成 17 年 7 月 8 日条例第 139 号

広島市立広島児童図書館条例（昭和 24 年 7 月 30 日広島市条例第 34 号の 2）の全部を次のように改正する。

### （目的及び設置）

第 1 条 児童及び生徒の教養の向上及び福祉の増進に資するため、広島市こども図書館（以下「こども図書館」という。）を設置する。

（昭 55 条例 40・一部改正）

### （位置）

第 2 条 こども図書館は、広島市中区基町 5 番 83 号に置く。

（昭 55 条例 40・全改）

### （事業）

第 3 条 こども図書館は、第 1 条の目的を達成するため、次に掲げる事業を行う。

- (1) 図書その他の教育参考資料の館内及び館外における閲覧又は利用
- (2) 児童文化に関する資料その他参考資料の収集保存
- (3) 児童及び生徒の読書会、研究会、鑑賞会、映写会、資料展示会等の運営指導
- (4) その他児童文化の向上に必要と認められる事項

（昭 55 条例 40・一部改正）

### （入館の制限）

第 4 条 次の各号のいずれかに該当する者に対しては、入館を拒み、又は退館を命ずることができる。

- (1) 伝染性の病気にかかっていると認められる者
- (2) 他人に危害を及ぼし、又は他人の迷惑になる物品又は動物の類を携帯する者
- (3) 秩序又は風俗を乱すおそれがあると認められる者
- (4) その他管理上支障があると認められる者

（平 17 条例 139・全改）

### （手数料）

第 5 条 図書その他の教育参考資料の複写の交付を受けようとする者は、その申請の際、複写用紙 1 枚につき 20 円の手数料を納付しなければならない。

2 手数料は、次の各号のいずれかに該当するときは、これを減免することができる。

- (1) 市及び他の地方公共団体その他の公共団体が公用に使用する目的で複写の交付を受けるとき。
- (2) その他市長が特別の理由があると認めるとき。

3 既納の手数料は、返還しない。

（平元条例 9・追加）

（指定管理者による管理）

第6条 こども図書館の管理は、地方自治法（昭和22年法律第67号）第244条の2第3項に規定する指定管理者（以下「指定管理者」という。）に行わせることができる。

（平17条例139・追加）

（指定管理者の指定の手續）

第7条 指定管理者の指定を受けようとするものは、教育委員会規則で定めるところにより、申請書に事業計画書その他教育委員会規則で定める書類を添えて、教育委員会に提出しなければならない。

2 指定管理者の指定は、次に掲げる基準に適合するもの以外のものに対し行つてはならない。

- （1） 児童及び生徒の平等なこども図書館の利用が確保されること。
- （2） 事業計画書の内容が、こども図書館の設置の目的を効果的に達成し、かつ、その管理に要する経費を縮減できるものであること。
- （3） 事業計画書に沿ったこども図書館の管理を安定して行う能力を有していること。

3 教育委員会は、指定管理者を指定したときは、その旨を告示するものとする。指定管理者の指定を取り消し、又は管理の業務の全部若しくは一部の停止を命じたときも、同様とする。

（平17条例139・追加）

（指定管理者が行う管理の基準）

第8条 指定管理者は、こども図書館の管理を行うに当たっては、この条例及びこの条例に基づく教育委員会規則の規定に従わなければならない。

（平17条例139・追加）

（指定管理者が行う業務の範囲）

第9条 指定管理者が行う業務の範囲は、次に掲げるとおりとする。

- （1） こども図書館の事業の実施に関すること。
- （2） こども図書館への入館の制限に関すること。
- （3） こども図書館の建物及び設備の維持管理に関すること。
- （4） その他教育委員会が定める業務

（平17条例139・追加）

（委任規定）

第10条 この条例の施行に関し必要な事項は、教育委員会が定める。

（平元条例9・旧第5条繰下、平17条例139・旧第6条繰下）

附 則

この条例は、公布の日から施行する。

附 則 （昭和40年3月31日条例第17号）

この条例は、昭和40年4月1日から施行する。

附 則 （昭和53年7月11日条例第42号）

1 この条例は、昭和53年7月15日から施行する。

2 児童図書館は、この条例の施行の日から昭和53年9月14日までの間は、改正後の広島市児童図書館条例第2条の規定にかかわらず、広島市立学校条例（昭和39年広島市条例第19号）別表第1に規定する広島市立吉島小学校内に置くものとする。

附 則 （昭和54年12月21日条例第55号）

この条例は、昭和55年4月1日から施行する。

附 則 (昭和 55 年 3 月 11 日条例第 40 号)

この条例は、昭和 55 年 5 月 1 日から施行する。

附 則 (平成元年 3 月 30 日条例第 9 号 抄)

- 1 この条例は、平成元年 4 月 1 日から施行する。ただし、第 27 条中広島市火葬場条例別表<sup>きゅう</sup>霊 柩 自動車の使用料の項の改正規定は中国運輸局長の認可があった日から起算して 1 か月を超えない範囲内において規則で定める日から、第 30 条、第 31 条、第 34 条及び第 36 条の規定は同年 5 月 1 日から施行する。

附 則 (平成 17 年 7 月 8 日条例第 139 号)

- 1 この条例は、平成 18 年 4 月 1 日から施行する。ただし、次項の規定は、公布の日から施行する。
- 2 改正後の第 6 条に規定する指定管理者の指定に関し必要な行為は、この条例の施行前においても行うことができる。

〔参 考〕

(図書館法)

第 10 条 公立図書館の設置に関する事項は、当該図書館を設置する地方公共団体の条例で定めなければならない。(昭 31 年法 163)



## 〇広島市こども図書館条例施行規則（昭和 28 年 4 月 20 日 教育委員会規則第 5 号）

改正 昭和 48 年 4 月 28 日教委規則第 8 号 昭和 55 年 3 月 27 日教委規則第 12 号  
（この規則で題名改正）  
昭和 57 年 6 月 21 日教委規則第 15 号 平成 元年 4 月 11 日教委規則第 8 号  
平成 14 年 3 月 12 日教委規則第 2 号 平成 17 年 8 月 18 日教委規則第 17 号  
（この規則で題名改正）

### （趣旨）

第 1 条 この規則は、広島市こども図書館条例(昭和 28 年広島市条例第 19 号。以下「条例」という。)の施行について必要な事項を定めるものとする。

（平 17 教委規則 17・全改）

### （休館日及び開館時間）

第 2 条 広島市こども図書館（以下「こども図書館」という。）の休館日及び開館時間は、次のとおりとする。ただし、都合により臨時に開館し、若しくは休館し、又は開館時間を変更することがある。

#### （1）休館日

ア 月曜日

イ 国民の祝日に関する法律（昭和 23 年法律第 178 号）に規定する休日（以下「休日」という。）の翌日。ただし、その日が土曜日、日曜日又は月曜日に当たるときは、その直後の休日でない日

ウ 8 月 6 日

エ 12 月 29 日から翌年の 1 月 4 日まで（ただし、1 月 4 日が月曜日に当たるときは、1 月 5 日まで）

オ 図書整理日 毎月（12 月を除く。）末日。ただし、その日が土曜日、日曜日又は月曜日に当たるときは、その直前の金曜日（当該金曜日が休日に当たるときは、その前日）

カ 特別整理期間 4 月 1 日から翌年の 3 月 31 日までの間において 7 日以内

#### （2）開館時間

午前 9 時から午後 5 時まで

2 条例第 6 条の規定によりこども図書館の管理を同条の指定管理者（以下「指定管理者」という。）に行わせる場合においては、当該指定管理者は、あらかじめ教育委員会の承認を得て、前項に規定する休館日に開館し、又は同項に規定する開館時間を延長することができる。

（平 17 教委規則 17・全改）

### （閲覧又は利用の場所）

第 3 条 図書その他の教育参考資料（以下「図書等」という。）の館内における閲覧又は利用は、所定の場所で行なければならない。

2 図書等の館外における閲覧又は利用については、別に館長の定めるところによる。

（平 17 教委規則 17・旧第 5 条繰上）

### （弁償義務）

第 4 条 こども図書館が管理する図書等を正当な理由なく亡失又はき損した場合は、現物をもってこれを弁償しなければならない。

2 前項の場合において、現物をもって弁償し難いときは、館長の指示する方法によることができる。

(昭 55 教委規則 12・一部改正、平 17 教委規則 17・旧第 6 条線上)

(図書等の寄贈又は寄託)

第 5 条 こども図書館は、図書等の寄贈又は寄託を受けることができる。

2 寄託を受けた図書等は、天災その他やむを得ない事故により亡失又はき損することがあつても、こども図書館は、その責めを負わない。

(昭 55 教委規則 12・一部改正、平 17 教委規則 17・旧第 7 条線上)

(指定管理者の指定に係る申請書の提出等)

第 6 条 条例第 7 条第 1 項の規定による提出は、教育委員会が定める期間に所定の申請書によりしなければならない。

2 条例第 7 条第 1 項の規則で定める書類は、次に掲げる書類とする。

- (1) 収支予算書
- (2) 定款、寄附行為その他これらに準ずるもの
- (3) 法人にあつては、当該法人の登記事項証明書又は登記簿謄本
- (4) 決算その他の経営状況に関する書類
- (5) その他教育委員会が必要と認める書類

(平 17 教委規則 17・追加)

(委任規定)

第 7 条 この規則の施行について必要な事項は、教育長が定める。

(平 17 教委規則 17・旧第 8 条線上)

附 則

この規則は、公布の日から施行し、昭和 28 年 4 月 1 日から適用する。

附 則 (昭和 48 年 4 月 28 日教委規則第 8 号)

この規則は、公布の日から施行する。

附 則 (昭和 55 年 3 月 27 日教委規則第 12 号)

この規則は、昭和 55 年 5 月 1 日から施行する。

附 則 { 昭和 57 年 6 月 21 日教委規則第 15 号 }  
平成 元年 4 月 11 日教委規則第 8 号

この規則は、公布の日から施行する。

附 則 (平成 14 年 3 月 12 日教委規則第 2 号)

この規則は、平成 14 年 4 月 1 日から施行する。

附 則 (平成 17 年 8 月 18 日教委規則第 17 号)

この規則は、平成 18 年 4 月 1 日から施行する。

## 15 施設紹介

### ■広島市立中央図書館

〒730-0011

広島市中区基町3番1号

TEL 082(222)5542

FAX 082(222)5545

開館年月日 昭和49年10月27日

創立年月日 昭和6年10月1日

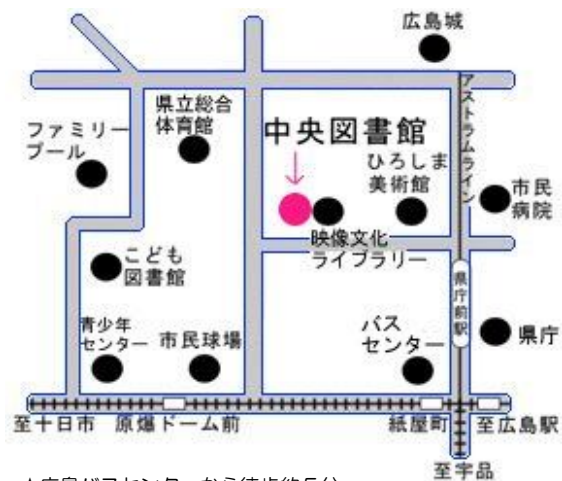
(広島市立浅野図書館)

構造 鉄筋コンクリート造  
地下1階・地上3階・塔屋1階

延床面積 7,965.97㎡

複合施設 広島市映像文化ライブラリー

- 特色
- ・広島市立図書館の中央館機能
  - ・分館（区図書館・まんが図書館）・附属施設（湯来河野閲覧室、あさ閲覧室）・配本所（公民館図書室・地域文庫等）と連携し、地域に根ざしたサービスの提供。
  - ・自動車文庫「ともはと号」による地域へのサービスの提供。
  - ・郷土資料・被爆に関する資料の収集。
  - ・広島資料室及び広島文学資料室（広島にゆかりの深い著名作家21名の資料を収集・展示）の運営。
  - ・国連寄託図書館の運営。
  - ・ビジネス支援情報コーナーにおけるビジネス全般に役立つ図書、雑誌等の情報の収集・提供



## ■広島市こども図書館

〒730-0011

広島市中区基町5番83号

TEL 082(221)6755

FAX 082(222)7020

開館年月日 昭和55年5月1日

創立年月日 昭和24年7月30日

(広島市児童図書館)

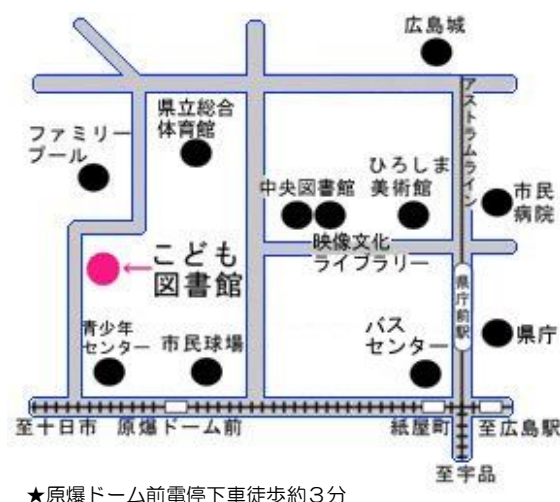
構造 鉄筋コンクリート造 地上2階

延床面積 1,034.365㎡

複合施設 広島市こども文化科学館

特色

- ・児童図書の調査研究等、広島市立図書館の児童奉仕部門の中央館機能。
- ・おはなし会・中学生ほん倶楽部・大人の読書会・児童文化講演会などの読書活動普及事業の実施。
- ・地域などで読書活動を推進する読み聞かせボランティアなどの養成。
- ・学校や保健センターなど類縁機関との連携による子どもの読書環境の整備。



★原爆ドーム前電停下車徒歩約3分

## ■広島市立中区図書館

〒730-0812

広島市中区加古町4番17号(アステールプラザ2階)

TEL 082(248)9300

FAX 082(247)8447

開館年月日 平成3年1月26日

構造 鉄筋コンクリート造 地上2階部分

延床面積 878㎡

施設内容 児童コーナー、成人コーナー、絵本・

紙芝居コーナー、新聞・雑誌コーナー

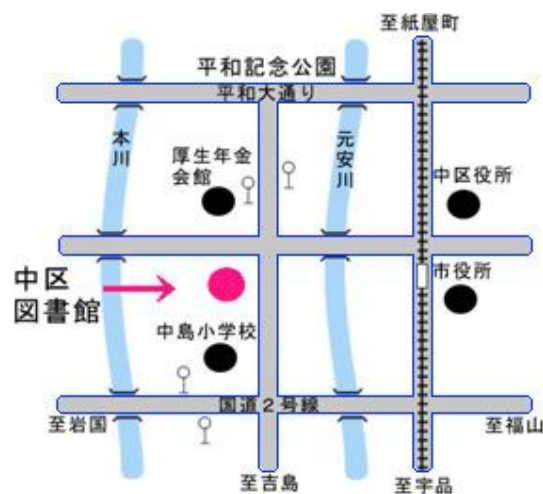
複合施設 広島市文化創造センター・広島市国際

青年会館・広島市中区民文化センター

(総合名称 アステールプラザ)

特色

- ・分館機能としての地域サービスの拠点。
- ・併設する文化創造センター及び国際青年会館を補完する、外国語による日本紹介資料、文化・芸術及び国際理解関係資料の収集・提供。
- ・区内の郷土資料・行政資料の収集・提供。



★厚生年金会館前バス停下車徒歩約2分

■広島市立東区図書館

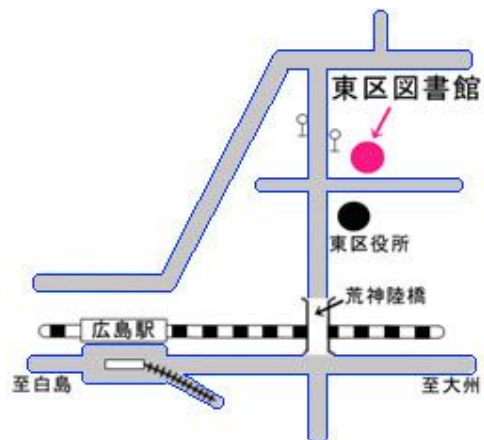
〒732-0055

広島市東区東蟹屋町 10 番 31 号

TEL 082(262)5522

FAX 082(264)2610

開館年月日	昭和 59 年 5 月 12 日
構 造	鉄筋コンクリート造 地上 1 階部分
延床面積	918.18㎡
施設内容	児童コーナー、成人コーナー、絵本・紙芝居コーナー、新聞・雑誌コーナー
複合施設	広島市東区民文化センター
特 色	・分館機能としての地域サービスの拠点。 ・区内の郷土資料・行政資料の収集・提供。



★広島駅から徒歩約 10 分  
東区役所前バス停下車正面

■広島市立南区図書館

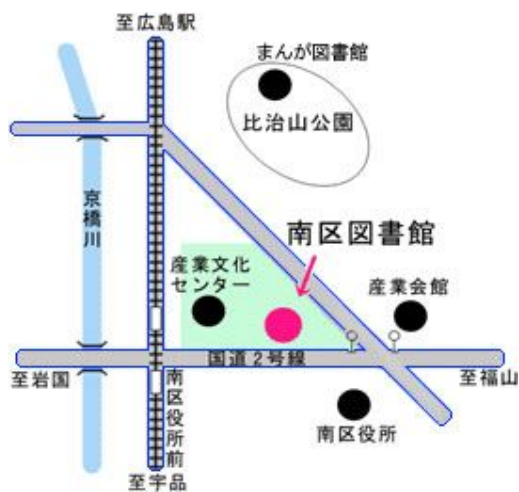
〒732-0816

広島市南区比治山本町 16 番 27 号

TEL 082(251)1080

FAX 082(252)4120

開館年月日	平成 2 年 7 月 7 日
構 造	鉄筋コンクリート 地上 2 階部分
延床面積	1,243.06㎡
施設内容	児童コーナー、成人コーナー、絵本・紙芝居コーナー、新聞・雑誌コーナー、おはなしの森
複合施設	広島市南区民文化センター・広島県立広島産業会館ほか (総合名称 広島産業文化センター)
特 色	・分館機能としての地域サービスの拠点。 ・区内の郷土資料・行政資料の収集・提供。



★皆実町一丁目バス停下車徒歩約 2 分  
南区役所前電停下車徒歩約 3 分

■広島市立西区図書館

〒733-0013

広島市西区横川新町6番1号

TEL 082(234)1970

FAX 082(295)9287

開館年月日	平成元年 10月28日
構 造	鉄筋コンクリート造 地上2階部分
延床面積	1,032.18㎡
施設内容	児童コーナー、成人コーナー、絵本・紙芝居コーナー、新聞・雑誌コーナー
複合施設	広島市西区民文化センター・スカイプラザ横川
特 色	・分館機能としての地域サービスの拠点。 ・区内の郷土資料・行政資料の収集・提供。



★横川駅から徒歩約5分

■広島市立安佐南区図書館

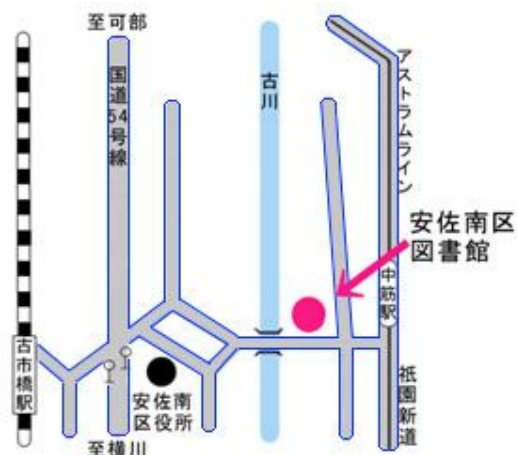
〒731-0122

広島市安佐南区中筋一丁目22番17号

TEL 082(879)5060

FAX 082(879)8536

開館年月日	昭和60年2月16日
構 造	鉄筋コンクリート造 地上1・2階部分
延床面積	990.47㎡
施設内容	児童コーナー、成人コーナー、絵本・紙芝居コーナー、新聞・雑誌コーナー、エコライフ資料コーナー、自動車文庫室
複合施設	広島市安佐南区民文化センター
特 色	・分館機能としての地域サービスの拠点。 ・区内の郷土資料・行政資料の収集・提供。 ・自動車による地域サービス。



★下古市バス停下車徒歩約10分  
アストラムライン中筋駅下車徒歩約2分

■広島市立安佐北区図書館

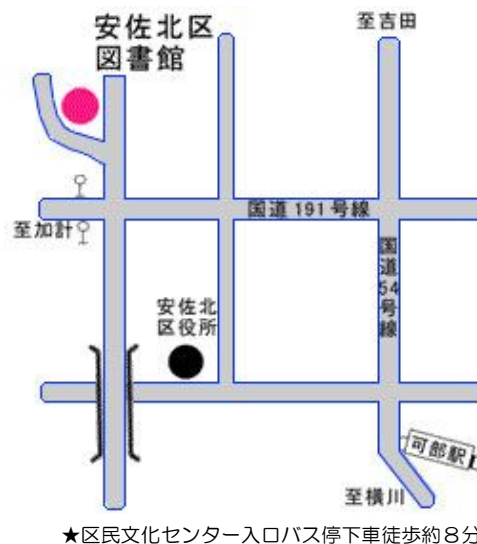
〒731-0221

広島市安佐北区可部七丁目 28 番 25 号

TEL 082(814)0340

FAX 082(814)0604

- 開館年月日 昭和 58 年 5 月 7 日
- 構 造 鉄筋コンクリート造 地下 1 階部分
- 延床面積 1,113.53 ㎡
- 施設内容 児童コーナー、成人コーナー、絵本・紙芝居コーナー、新聞・雑誌コーナー、おはなしのへや、自動車文庫室
- 複合施設 広島市安佐北区民文化センター
- 特 色
- ・分館機能としての地域サービスの拠点。
  - ・区内の郷土資料・行政資料の収集・提供。
  - ・自動車による地域サービス。



■広島市立安芸区図書館

〒736-8508

広島市安芸区船越南三丁目 2 番 16 号

TEL 082(824)1056

FAX 082(824)1057

- 開館年月日 平成 13 年 3 月 17 日
- 構 造 鉄筋コンクリート造 地上 2 階部分
- 延床面積 1,604.09 ㎡
- 施設内容 児童コーナー、成人コーナー、絵本・紙芝居コーナー、新聞・雑誌コーナー、自動車文庫室
- 複合施設 広島市安芸区民文化センター・広島市安芸区総合福祉センター
- 特 色
- ・分館機能としての地域サービスの拠点。
  - ・区内の郷土資料・行政資料の収集・提供。
  - ・自動車による地域サービス。



■広島市立佐伯区図書館

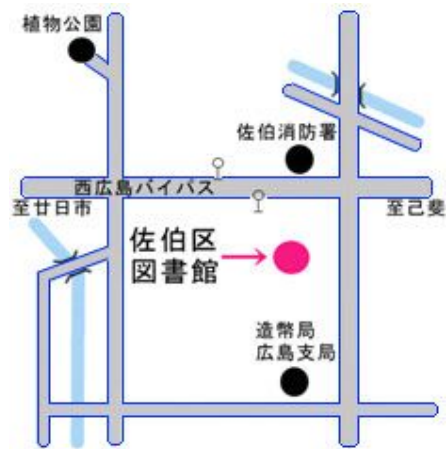
〒731-5128

広島市佐伯区五日市中央六丁目1番10号

TEL 082(921)7560

FAX 082(924)0742

- 開館年月日 昭和63年5月14日
- 構造 鉄筋コンクリート造 地上1階部分
- 延床面積 1,040.37㎡
- 施設内容 児童コーナー、成人コーナー、絵本・紙芝居コーナー、新聞・雑誌コーナー、自動車文庫室
- 複合施設 広島市佐伯区民文化センター
- 特色
- ・分館機能としての地域サービスの拠点。
  - ・区内の郷土資料・行政資料の収集・提供。
  - ・自動車による地域サービス。



★区民文化センター前バス停下車徒歩約2分

■広島市立佐伯区図書館湯来河野閲覧室  
(通称：やまゆりホール)

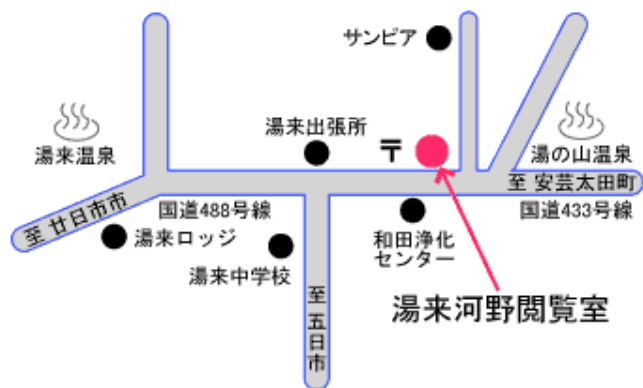
〒738-0601

広島市佐伯区湯来町大字和田353番地の1

TEL 0829(40)4005

FAX 0829(83)0134

- 開館年月日 平成14年4月14日
- 構造 鉄筋コンクリート造
- 延床面積 820.00㎡
- 施設内容 図書室、閉架書庫、視聴覚室、展示室、河野記念コーナー
- 特色
- ・広島市佐伯区図書館の機能を補完する附属施設として、資料の閲覧及び貸出を中心としたサービスを行う。



★大橋(湯来出張所)バス停下車徒歩約10分



■広島市まんが図書館

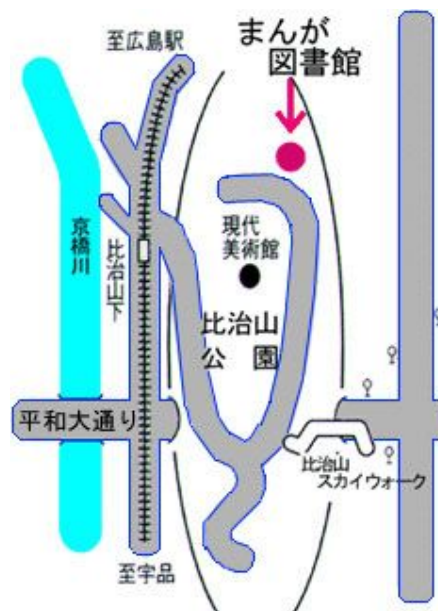
〒732-0815

広島市南区比治山公園1番4号

TEL 082(261)0330

FAX 082(262)5406

開館年月日 平成9年5月1日  
 構造 鉄筋コンクリート造 地下1階・地上2階  
 延床面積 655.71㎡  
 施設内容 漫画コーナー、漫画雑誌コーナー、漫画研究書コーナー、貴重資料コーナー、ふれあいルーム、玄関ホール  
 特色 漫画及び漫画に関する資料を体系的に収集・保存するとともに、各種行事を開催することによって、漫画文化の発展に寄与する。



★比治山下電停下車徒歩約 10分  
 ★段原中央バス停下車徒歩約 13分

- ・漫画資料の収集、整理及び保存
  - ①図書館にふさわしい良質で資料的価値の高い漫画資料の収集
    - 時代を代表する漫画
    - 代表的な漫画雑誌及び地元同人誌
    - 海外の代表的な漫画及び漫画雑誌
  - ②漫画研究のための漫画関係資料の収集
    - 漫画文化論、漫画史論、漫画家論、伝記、随筆等の図書資料
    - 絵巻物、戯画、諷刺画等の歴史的資料
- ・漫画資料の閲覧及び貸出
- ・漫画に関する資料の紹介及び研究の援助
- ・講座、資料展示会、作品募集等各種行事の開催
- ・他の図書館、専門施設等との相互協力

■広島市まんが図書館あさ閲覧室

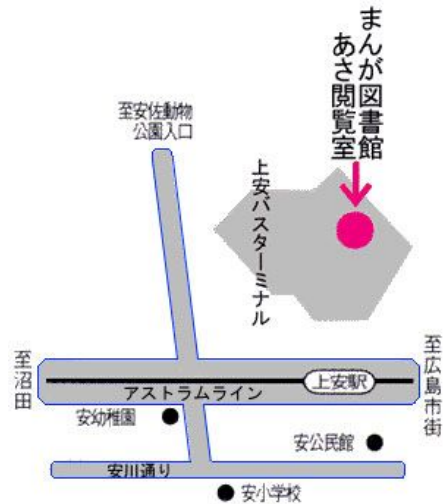
〒731-0154

広島市安佐南区上安二丁目30番15号

TEL 082(830)3675

FAX 082(830)3676

開館年月日 平成11年5月1日  
 構造 鉄筋コンクリート造 地上3階（1階バスターミナルを含む）部分  
 延床面積 243.92㎡  
 施設内容 漫画コーナー、新聞・雑誌コーナー、学習・教養漫画コーナー  
 複合施設 ヘルテガーデン（商業施設）  
 上安バスターミナル  
 特色 広島市まんが図書館の機能を補完する  
 附属施設として、漫画資料の閲覧及び貸出を中心としたサービスを行う。



★アストラムライン上安駅下車徒歩約1分  
 上安バスターミナル下車徒歩約1分

■広島市映像文化ライブラリー

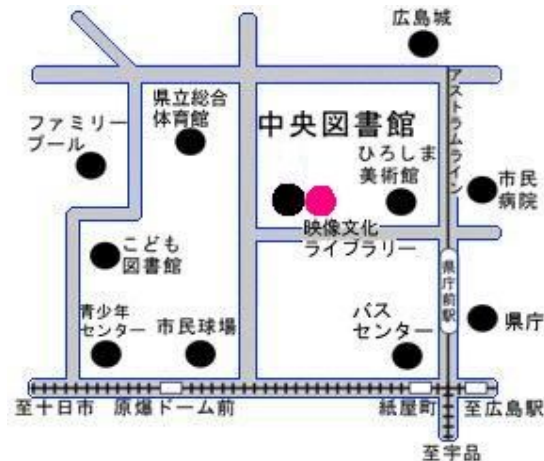
〒730-0011

広島市中区基町3番1号

TEL 082(223)3525

FAX 082(228)0312

開館年月日 昭和57年5月1日  
 構造 鉄筋コンクリート造  
 地下1階・地上3階  
 延床面積 1,293.17㎡  
 複合施設 広島市立中央図書館  
 特色 ・35mm映画フィルム・16mm映画フィルム・録画物・レコードその他の録音物を収集・保存。  
 ・16mm映画フィルム・ビデオソフト・視聴覚機器の貸出。  
 ・館内でのビデオソフト・CD・レコード等の視聴やグループでの16mm映画鑑賞（有料）。  
 ・名作映画・文化映画・外国映画鑑賞会（有料）、レコードコンサート、文化講演会等（無料）の催し物を開催。



★広島バスセンターから徒歩約5分  
 アストラムライン県庁駅前から徒歩約4分

平成17年度 広島市立図書館統計

	館名	中央	(BM)	こども	中	東	南	西	安佐南	(BM)	安佐北	(BM)	安芸	(BM)	佐伯	(BM)	湯来河野	まんが	あさ	全市総計	
	単位																				
市域面積	km <sup>2</sup>	905.01	-	905.01	15.34	39.38	26.09	35.67	117.19	-	353.35	-	94.01	-	223.98	-	223.98	905.01	905.01	905.01	
奉仕人口	千人	1,154	-	1,154	124	122	137	184	218	-	157	-	77	-	135	-	135	1,154	1,154	1,154	
図書館延面積	m <sup>2</sup>	7,965.97	-	1,034.37	878.00	918.18	1,243.06	1,032.18	990.47	-	1,113.53	-	1,604.09	-	1,040.37	-	820.00	655.71	243.92	19,539.85	
職員数	人	36	-	9	7	7	7	7	8	-	8	-	8	-	8	-	3	7	6	121	
うち司書及び司書補	人	28	-	7	7	6	7	7	7	-	5	-	7	-	6	-	2	5	5	99	
臨時職員数	人	1.7	-	0.7	0.9	1.0	1.0	1.0	2.4	-	1.0	-	1.3	-	2.7	-	0.5	3.5	1.5	19.2	
蔵書数	冊	942,799	(326,577)	166,732	62,528	59,805	53,851	73,523	127,655	(53,380)	104,541	(49,007)	82,479	(16,176)	121,681	(50,133)	17,240	89,738	47,401	1,949,973	
うち児童図書数	冊	148,936	(148,936)	160,751	17,619	22,374	19,919	29,920	52,929	(24,155)	43,923	(23,161)	28,502	(7,034)	51,320	(22,476)	5,758	2	0	581,953	
開架図書数	冊	139,241	-	98,081	62,528	59,805	53,851	73,523	74,275	-	55,534	-	66,303	-	71,548	-	14,328	89,738	47,401	906,156	
受入図書数	冊	21,862	(4,465)	6,856	4,377	4,327	4,254	4,878	6,712	(1,828)	7,253	(3,685)	4,675	(433)	6,502	(1,569)	1,386	8,323	3,138	84,543	
うち購入図書数	冊	17,341	(4,868)	6,629	3,596	3,058	3,694	3,514	5,596	(1,588)	6,913	(3,630)	3,823	(423)	5,348	(1,524)	1,386	7,382	2,547	70,827	
除籍図書数	冊	9,846	(4,273)	4,494	1,325	2,753	3,288	3,498	2,457	(0)	7,053	(1,974)	686	(0)	2,074	(0)	0	311	482	38,267	
※雑誌購入種類	種	220	-	58	100	111	104	111	105	-	105	-	110	-	97	-	22	76	83	1,302	
※新聞購入種類	種	19	-	8	11	11	13	10	11	-	11	-	12	-	12	-	3	9	9	139	
登録者数	人	35,842	(1,810)	14,887	14,151	23,318	23,636	22,183	37,257	-	17,860	-	19,328	-	36,910	-	1,292	17,416	9,421	273,501	
うち児童数	人	...	...	...	...	...	...	...	...	...	...	...	...	...	...	...	...	...	...	...	
貸出冊数	冊	443,762	(143,680)	83,139	241,108	340,536	318,122	303,729	569,659	(53,598)	294,267	(36,628)	375,099	(14,238)	511,337	(21,057)	12,797	425,801	376,280	4,295,636	
うち児童図書数	冊	2,842	...	72,787	52,715	103,643	89,119	82,852	185,628	...	83,947	...	132,457	...	161,520	...	5,758	596	3,234	977,098	
貸出者数	人	117,106	...	24,053	81,304	106,861	103,022	99,789	154,470	...	76,137	...	107,866	...	151,219	...	3,948	97,240	89,709	1,212,724	
うち児童数	人	...	...	...	...	...	...	...	...	...	...	...	...	...	...	...	...	...	...	...	
登録団体数	団体	226	(43)	564	91	56	108	83	206	-	128	-	53	-	169	-	9	6	4	1,703	
貸出団体数	団体	984	(79)	2,441	657	524	795	784	1,577	-	866	-	1,049	-	987	-	203	287	114	11,268	
貸出冊数	冊	3,826	(812)	24,192	4,205	4,516	7,571	7,584	13,434	-	6,784	-	11,374	-	8,632	-	2,107	3,859	889	98,973	
※開館日数	日	273	-	275	275	276	275	276	275	-	275	-	276	-	276	-	276	275	276	3,579	
17年度予算内訳	一般会計予算	千円																		527,445,834	
	教育費	千円																			54,480,816
	図書館費	千円																			1,168,606
	人件費	千円																			311,891
	図書費	千円																			94,598
	その他の資料費	千円																			19,329
	内訳	千円																			
(1) 雑誌・新聞	千円																			16,318	
(2) 視聴覚資料	千円																			273	
(3) その他資料	千円																			2,738	

- 注 1 利用状況は平成17年度。蔵書数は平成18年3月31日現在。  
 2 ( ) は左欄の内数。-は該当数値のないもの。...は未集計。  
 3 職員数、うち司書及び司書補、臨時職員数は平成18年5月1日現在。  
 4 職員数は、非常勤嘱託職員(市全体66人)を含む。  
 5 臨時職員数は、実働時間の合計を1,500時間を1人として換算。  
 6 個人貸出冊数うち児童図書数は、漫画の貸出冊数を含まない。  
 7 受入図書数及び除籍冊数に所属替冊数は含まない。  
 8 自動車図書館の個人貸出冊数は、ともはと文庫(巡回駐車場)貸出冊数(市全体:44,371冊)と配本所における利用冊数(市全体:224,830冊)の合計。  
 9 17年度予算内訳の視聴覚資料は、視覚障害者用カセットブック等購入費。

名 称	広島市の図書館（要覧）2006年度（平成18年度）
発 行	(財)広島市文化財団中央図書館 〒730-0011 広島市中区基町3番1号 TEL 082(222)5542（代） FAX 082(222)5545 <a href="http://www.library.city.hiroshima.jp/">http://www.library.city.hiroshima.jp/</a>
発行年月	平成18年7月