

# 広島市の図書館（要覧）

2007年度（平成19年度）

広島市立図書館

## 目 次

1	館名・所在地一覧	1
2	開館時間・休館日	1
3	沿革	2
4	組織	
	(1) 組織・機構図	7
	(2) 職員数	7
	(3) 広島市立図書館協議会委員名簿	8
5	広島市立図書館運営目標	8
6	特色	
	(1) 中央図書館	8
	(2) こども図書館	8
	(3) 区図書館	8
	(4) まんが図書館	8
7	予算	
	(1) 当初予算前年度対比	9
	(2) 当初予算詳細(平成19年度)	9
	(3) 平成19年度の主要事業と予算について	10
8	資料収集状況	
	(1) 中央図書館	
	ア 図書	11
	イ 雑誌・新聞等	11
	ウ 特別集書	12
	エ 視聴覚資料	12
	(2) こども図書館	
	ア 図書	13
	イ 雑誌・新聞等	13
	ウ 視聴覚資料	13
	(3) 区・まんが図書館	
	ア 中区図書館	14
	イ 東区図書館	14
	ウ 南区図書館	15
	エ 西区図書館	15
	オ 安佐南区図書館	16
	カ 安佐北区図書館	16
	キ 安芸区図書館	17
	ク 佐伯区図書館	17
	ケ 佐伯区図書館湯来河野閲覧室	18
	コ まんが図書館	18
	サ まんが図書館あさ閲覧室	19

9	資料相互協力	19
10	図書館奉仕	
	(1) 広島市立図書館サービス網	20
	(2) 広島市立図書館コンピュータシステム概要図	21
	(3) 行政区別サービスポイント一覧	22
	(4) 図書館各室の機能	
	ア 中央図書館	23
	イ こども図書館	23
	(5) 館外貸出	
	ア 個人貸出	24
	イ 団体貸出	24
	ウ 自動車図書館(ともはと文庫)	24
	(6) 障害者サービス	
	ア 対面朗読	24
	イ 図書郵送貸出	24
	ウ カセットブック郵送貸出	24
11	広島市立図書館利用状況	
	(1) 図書館サービスの推移とまとめ	25
	(2) 館別利用状況(平成18年度)	30
12	平成18年度施設見学等受入の状況	32
13	実施内容	
	(1) 中央図書館	36
	(2) こども図書館	
	ア 集会行事	38
	イ 学校との連携	39
	ウ 保健センターとの連携	39
	エ 展示	39
	(3) 区・まんが図書館	40
	(4) 「平成18年度 ひろしま図書館まつり」	48
	(5) 刊行物(平成18年度)	
	ア 中央図書館	48
	イ こども図書館	48
14	条例・規則	
	広島市立中央図書館条例	49
	広島市立中央図書館条例施行規則	53
	広島市こども図書館条例	57
	広島市こども図書館条例施行規則	60
15	施設紹介	62
図表	平成18年度広島市立図書館統計	71

## 1 館名・所在地一覧

図書館名	所在地	電話番号	FAX
広島市立中央図書館	〒730-0011 広島市中区基町 3-1	082(222)5542	082(222)5545
広島市こども図書館	〒730-0011 広島市中区基町 5-83	082(221)6755	082(222)7020
広島市立中区図書館	〒730-0812 広島市中区加古町 4-17	082(248)9300	082(247)8447
広島市立東区図書館	〒732-0055 広島市東区東蟹屋町 10-31	082(262)5522	082(264)2610
広島市立南区図書館	〒732-0816 広島市南区比治山本町 16-27	082(251)1080	082(252)4120
広島市立西区図書館	〒733-0013 広島市西区横川新町 6-1	082(234)1970	082(295)9287
広島市立安佐南区図書館	〒731-0122 広島市安佐南区中筋 1-22-17	082(879)5060	082(879)8536
広島市立安佐北区図書館	〒731-0221 広島市安佐北区可部 7-28-25	082(814)0340	082(814)0604
広島市立安芸区図書館	〒736-8508 広島市安芸区船越南 3-2-16	082(824)1056	082(824)1057
広島市立佐伯区図書館	〒731-5128 広島市佐伯区五日市中央 6-1-10	082(921)7560	082(924)0742
湯来河野閲覧室	〒738-0601 広島市佐伯区湯来町大字和田 353-1	0829(40)4005	0829(83)0134
広島市まんが図書館	〒732-0815 広島市南区比治山公園 1-4	082(261)0330	082(262)5406
あさ閲覧室	〒731-0154 広島市安佐南区上安 2-30-15	082(830)3675	082(830)3676
広島市映像文化ライブラリー	〒730-0011 広島市中区基町 3-1	082(223)3525	082(228)0312

## 2 開館時間・休館日

(平成19年4月1日現在)

図書館名	開館時間	休館日
中央図書館	火曜日～金曜日 午前9時～午後7時 土曜日・日曜日・国民の祝日・ 平和記念日(8月6日) 広島資料室 午前9時～午後5時 広島文学資料室	月曜日(8月6日に当たるときは開館。 また、祝日法の休日に当たるときも開館 し、その直後の休日の翌日でない平日を 休館)、祝日法の休日の翌日(ただし土・ 日・月曜日・休日に当たるときは、その 直後の平日)、図書整理日(奇数月の末日。 ただし、土・日・月曜日のときは直前の 金曜日)、年末年始(12月29日～1月 4日)、特別整理期間(1年を通じ6日)
こども図書館	午前9時～午後5時	
区図書館(8館)	火曜日～金曜日 午前9時～午後7時 土曜日・日曜日・国民の祝日・ 平和記念日(8月6日)	
佐伯区図書館 湯来河野閲覧室	火曜日～金曜日 午前9時～午後6時 土曜日・日曜日・国民の祝日・ 平和記念日(8月6日)	
まんが図書館 あさ閲覧室	午前10時～午後5時	
映像文化ライブラリー	火曜日～土曜日 午前10時～午後8時 日曜日・国民の祝日・ 平和記念日(8月6日)	月曜日(8月6日に当たるときは開館。 また、祝日法の休日に当たるときも開館 し、その直後の休日の翌日でない平日を 休館)、祝日法の休日の翌日(ただし土・ 日・月曜日・休日に当たるときは、その 直後の平日)、12月29日～1月4日

### 3 沿 革

年 月	内 容
大正 9 年 10 月	浅野長勲氏、浅野長晟広島入城 300 年を記念して、図書館建設の旨新聞発表
10 年 12 月	泉邸内（縮景園）に図書館事務所を設置
15 年 3 月	浅野図書館竣工（5月4日落成、11月28日開館式、12月5日一般閲覧開始）
5 月	皇太子殿下、浅野図書館を視察
昭和 6 年 10 月	広島市に寄贈、広島市立浅野図書館の発足（1日）
10 年 10 月	広島市立浅野図書館を広島県中央図書館に指定（広島県告示第 777 号）
20 年 8 月	原爆により焼失（疎開の貴重書を除く）、職員 15 名のうち 4 名死亡
21 年 10 月	山陽文徳殿（比治山）で業務開始（1日）
24 年 1 月	米国ロサンゼルス市南加広島県人会から児童図書館建設費寄贈の申出
5 月	在米広島県出身関係者からベル博士を通じ、絵本等 1,500 冊受贈
6 月	小町に復帰開館（12日）
7 月	広島市児童図書館、広島市立浅野図書館内に併設開館
25 年 5 月	米国ロサンゼルス市南加広島県人会から児童図書館建設費 400 万円受贈
26 年 10 月	「広島市立浅野図書館和漢図書目録」の発行
28 年 10 月	図書館新築のため山陽文徳殿（比治山）に移転（25日・開館 11月8日）
12 月	基町に広島市児童図書館落成（22日）
29 年 4 月	館外個人貸出の開始 1人1冊・4日間<児童図書館>
10 月	貸出文庫に配本開始<児童図書館>
30 年 2 月	国泰寺町に新館開館（20日）
31 年 10 月	館報「広島市立浅野図書館だより」第 1 号発行（謄写刷り）
32 年 6 月	第 1 回郷土史講座の開催
7 月	貸出文庫に配本開始（宇品・中山・西蟹屋・南段原・南観音・南千田）
34 年 5 月	館外個人貸出の開始（1人1冊・1週間）
35 年 5 月	三重吉顕彰会より雑誌「赤い鳥」他 164 冊受託（25日）
6 月	「三重吉文庫」の開設（1日）
36 年 11 月	原爆資料室・郷土資料室の開設（1日）
38 年 6 月	中央大学通信教育文庫を委託開設（1日）
39 年 10 月	「広島市立浅野図書館蔵古書目録」の発行
11 月	自動車図書館「ともはと 1 号車」の巡回開始（5日）<児童図書館と共同>
41 年 4 月	「子どもの心を育てる良書目録」発行 以後隔年発行<児童図書館>
43 年 6 月	巡回文庫車「こぼと号」の巡回開始<児童図書館>
44 年 3 月	「広島市立浅野図書館蔵郷土資料目録」の発行
48 年 9 月	貸出冊数を 1 人 4 冊・期間 14 日以内に変更
11 月	自動車図書館「ともはと 2 号車」の巡回開始（1日）
49 年 3 月	「広島市立浅野図書館略年表」の発行
5 月	基町に広島市立中央図書館竣工（開館 10 月 27 日）
10 月	館報名称を「中央図書館だより」に変更

年	月	内 容	
昭和	49年10月	マイクロシステムの導入および複写サービスの開始	
	50年	3月	「冊子体蔵書目録(第1巻)」の発行
		11月	広島市立図書館協議会の設置(第1回開催12月16日)
	51年	3月	「冊子体蔵書目録(第2巻)」の発行 以後7巻まで隔年発行(6・7巻は電算処理により発行)
		10月	自動車図書館「ともはと3号車」の巡回開始(1日)
	52年	8月	浅野文庫(収蔵庫)増築工事に着手(29日)
		11月	山田節男文庫の寄贈(29日)
	53年	3月	山田節男貴重資料寄託(洋書11点)
		7月	貸出冊数を1人3冊2週間に変更<児童図書館>
	54年	3月	「広島市立中央図書館蔵広島資料目録」の発行
	55年	2月	広島市こども図書館新築竣工(開館5月1日)
		3月	東城浅野家文書寄託(787点)
		4月	政令指定都市昇格
			組織改正 管理課、館内奉仕課(資料係、館内奉仕係)、館外奉仕課の3課2係制とする<中央図書館>
			館外奉仕活動一元化(こばと号・ともはと号の統合)
		5月	館報の名称を「図書館だより」に変更
		8月	館報「こども図書館」創刊<こども図書館>
		11月	児童文化講座(第1回)開催<こども図書館>
		12月	「広島市立中央図書館蔵山田節男文庫目録」の発行
		56年	1月
	4月		貸出冊数を1人4冊、団体貸出は40冊に変更<こども図書館>
	57年	2月	法政大学通信教育文庫を委託開設(26日)
		3月	中央図書館二期工事竣工
		4月	国際資料室、対面朗読室(1階)、自由閲覧室B(2階)を設置 広島市映像文化ライブラリー併設(開館5月1日)
		5月	対面朗読奉仕の開始(昭和62年10月27日から全館開始)
		8月	地域文庫戸坂新町会館開設(地域文庫事業の開始)
	58年	3月	コンピュータ・オンライン・システム開発(第1次・5月稼働) 広島市立比治山公園青空図書館(閲覧所)竣工(開館5月1日) 広島市立安佐北区図書館(分館)竣工(開館5月7日)
		4月	組織改正 管理課(管理係、資料係)、奉仕課(館内奉仕係、館外奉仕係)の2課4係制とする<中央図書館>
		59年	3月
		10月	中央図書館10周年記念誌「くらしと図書館」の発行
	12月	広島市立安佐南区図書館(分館)竣工(開館60年2月16日)	

年	月	内 容
60	年 10 月	「子どもたちへ原爆を語りつくす本」の発行<こども図書館>
61	年 3 月	「広島市の図書館（第1集）」の発行
	4 月	郵送貸出奉仕の開始<中央・こども図書館>
62	年 1 月	広島市国連寄託図書館の開設（22日）
	3 月	「広島市の図書館（第2集）」の発行
	10 月	広島大学附属図書館との相互貸借制度開始
		広島文学資料室の開設（16日）
63	年 3 月	広島市立佐伯区図書館（分館）竣工（開館5月14日）
		「広島市の図書館（第3集）」の発行
		「松斎梅譜」の復刻刊行
		「広島市立中央図書館蔵広島資料目録（第2集）」の発行
		「児童文化関係所蔵図書目録」の発行<こども図書館>
	12 月	カセットブック郵送貸出奉仕の開始<中央図書館>
平成	元 年 2 月	朗読読書会開始<中央図書館>
	3 月	「都志見往来日記・同諸勝図」の復刻刊行
	4 月	土・日曜日の開館時間の延長（午後3時を午後5時まで）
		コンピュータ稼動<こども図書館>
		貸出冊数4冊を5冊に拡大
		利用者用端末機の設置<中央図書館>
		雑誌入力システムの運用開始
	5 月	複写サービスの開始<こども・青空図書館>
	9 月	広島市立西区図書館（分館）竣工（開館10月28日）
2	年 3 月	「広島城下町絵図集成」の復刻刊行
	4 月	コンピュータ稼動<青空図書館>
		ファクシミリ設置<中央・区図書館>
	5 月	館報の名称を「としょかんだより・こども版」に変更<こども図書館>
	6 月	広島市立南区図書館（分館）竣工（開館7月7日）
	7 月	メール専用車両（旧ともはと2号）の運行開始
	9 月	広島県立図書館とのコンピュータ・オンライン検索サービス開始
	10 月	カセットブック郵送貸出奉仕の開始<こども図書館>
	12 月	広島市立中区図書館（分館）竣工（開館3年1月26日）
3	年 1 月	文化・スポーツ情報端末機の設置
	3 月	「広島市の図書館（第4集）」の発行
		洋書入力システムの開発
4	年 3 月	「山県草木志」の復刻刊行
	4 月	図書の現地装備を開始<区図書館>
5	年 1 月	「広島市立図書館蔵カセットブック点字目録 - 平成4年4月1日現在 - 」の発行

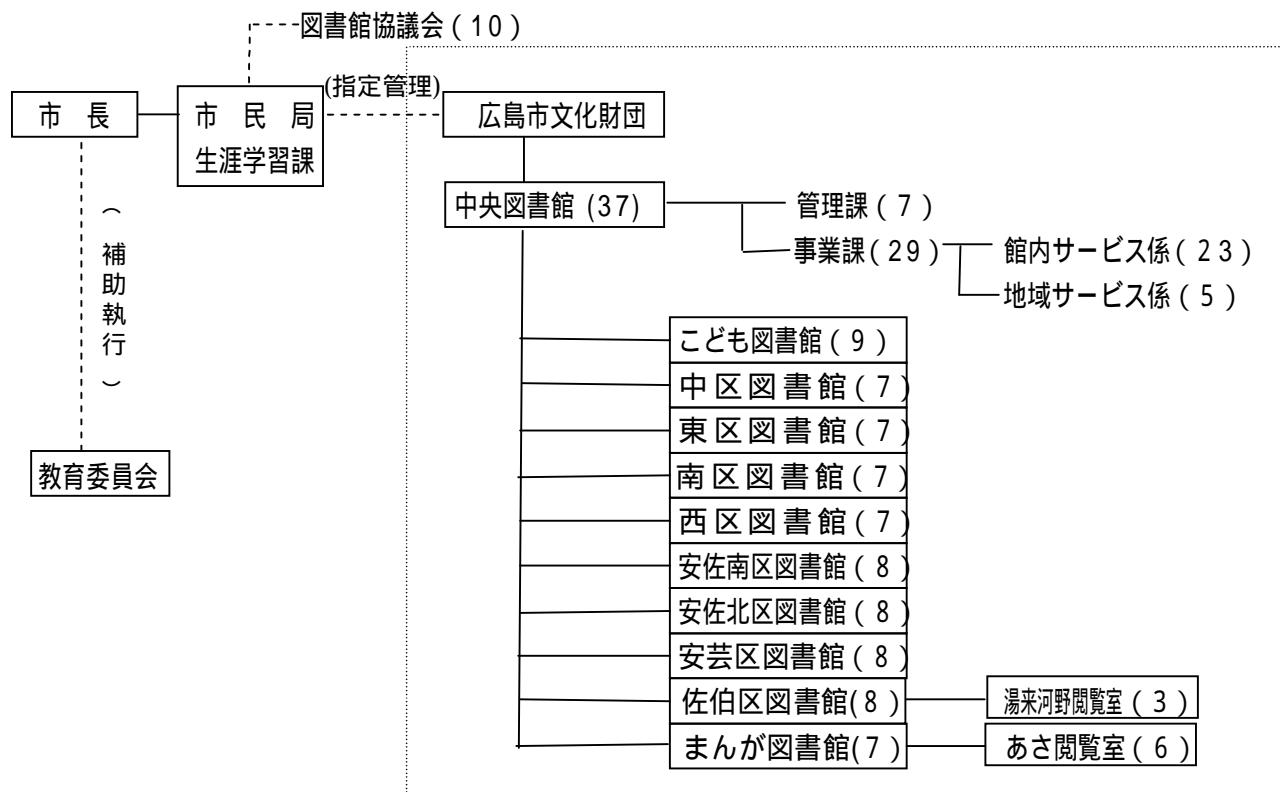
年	月	内 容
平成	5 年 4 月	自動車図書館「ともはと文庫」の巡回を中央図書館に一元化
		配本、メール業務の見直し及び運行委託業務を中央図書館に一元化
6 年	3 月	「香川家文書」のうち関東下知状ほか6点が広島市指定重要有形文化財に指定される
	4 月	郵送貸出奉仕の対象者を拡大<中央・こども図書館>
7 年	4 月	組織改正 管理課、事業課（館内サービス係、地域サービス係）の2課2係制とし、管理課資料係分掌事務を事業課に移管<中央図書館>
	6 月	「子どもたちへ原爆を語りつぐ本 総集版」の発行<こども図書館>
	7 月	「広島市立図書館所蔵原爆資料目録」の発行
	11 月	除籍図書の無償譲渡事業「本のリサイクル・フェア」の開始（以降毎年1回）
8 年	7 月	利用者用端末機の設置（こども、区図書館各1台） 利用者用端末機の増設（中央図書館2台）
	10 月	読書週間50周年記念講演会「『父と暮らせば』を執筆して～ヒロシマの心を描く～」（講師：井上ひさし）の開催（31日、南区民文化センター）
	12 月	比治山公園青空図書館（閲覧所）の閉館（1日）
9 年	4 月	月末整理日を図書整理日に改め、土・日・月曜日に当たるときは直前の金曜日とする（こども図書館を除く）
	5 月	広島市まんが図書館（分館）開館（1日）
10 年	3 月	福祉環境基準整備工事完了（中央・区図書館、工期：平成9年5月28日～平成10年3月31日）
	4 月	広域貸出サービスの開始（広島広域市町村圏振興協議会を構成する自治体住民に対し、広島市、大竹市、廿日市市、海田町、大野町の図書館が広域貸出サービスを行う）
11 年	5 月	広島市まんが図書館あさ閲覧室（附属施設）開館（1日）
	7 月	ホームページ開設（1日）
	12 月	予約・リクエストのファクシミリによる受付開始（21日）
12 年	10 月	2000年子ども読書年記念 企画展「よみがえる『ぎんのすず』の世界 戦後の広島から発信された児童文化」開催（11日～11月29日） 中央図書館3階参考閲覧室にBDS設置（31日）
	12 月	広島市立安芸区図書館（分館）竣工（開館13年3月17日）
	13 年	4 月
14 年	4 月	祝日開館開始（中央図書館、区図書館）
	5 月	21世紀広島市図書館計画検討委員会設置（30日）
15 年	1 月	「まちの図書館化」をめざして - 21世紀広島市図書館計画の提言 - の授受（10日）
	9 月	映画監督 新藤兼人氏（広島市名誉市民）の文化勲章受賞を記念し、「新藤兼人展」を開催（11日～28日）
16 年	3 月	広島市立図書館資料収集方針を策定（広島市立中央図書館資料収集要綱、広島市こども図書館資料収集要綱の改訂）



年 月	内 容
17 年 1 月	広島市立図書館新コンピュータシステム（インターネットを利用した市立図書館蔵書の検索・予約システム等の構築）稼動（5日）
4 月	佐伯郡湯来町との合併により、湯来町河野図書館を広島市立佐伯区図書館湯来河野閲覧室として開設（25日）
7 月	被爆60周年記念事業「原爆・平和の本を読み語りつく事業」の実施 中央図書館：被爆文献初期作品展（16日～8月31日） こども図書館：原爆を語りつく本の展示（1日～8月31日） 子どもたちが原爆を語る朗読の会（31日）
11 月	自由閲覧室Bにビジネス支援情報コーナーを設置（1日） 中央図書館及び映像文化ライブラリーの天井部分の吹付材にアスベストを含有していることが調査の結果判明（2.5%及び3.8%）
18 年 4 月	指定管理者による管理運営実施 指定管理者： 広島市文化財団 指定期間：平成18年4月1日～平成22年3月31日 子どもの読書活動優秀実践図書館文部科学大臣表彰
9 月	自由閲覧室Aに闘病記コーナーを設置（2日） 「杉村春子生誕100年記念事業」の実施（23日） 杉村春子生誕100年記念講演会 会場：広島市青少年センターホール 主催：杉村春子生誕百年記念講演会実行委員会 協力：文学座 事務局：中央図書館 杉村春子生誕100年記念資料展（23日～10月29日） 場所：中央図書館2階展示ホール 主催：中央図書館，映像文化ライブラリー 協力：文学座 （別途、映像文化ライブラリー主催事業として、「生誕100年杉村春子特集」を実施し、出演映画26本を上映（13日～10月29日））
12 月	中央図書館及び映像文化ライブラリーアスベスト除去工事（20日～平成19年5月31日） （中央図書館は、部分閉館により、開館継続）

## 4 組 織

### (1) 組織・機構図



注 カッコ内は職員または委員の数

□ は、指定管理者である 広島市文化財団における図書館の管理運営組織  
中央図書館(37)には、館長1名を含む。事業課(29)には、課長1名を含む。

### (2) 職員数

(平成19年5月1日現在) 単位:人

区分	館長	副館長	課長	室長	課長補佐	主幹	係長	主任	主査	主事	嘱託	司書 有資格者	計
中央	1	1	1	0	2	0	1	0	2	11	18	(29)	37
こども	1	0	0	0	0	1	0	0	0	3	4	(8)	9
中	1	0	0	0	0	0	0	1	0	1	4	(7)	7
東	1	0	0	0	0	0	0	0	1	1	4	(7)	7
南	1	0	0	0	0	0	0	0	0	2	4	(7)	7
西	1	0	0	0	0	0	0	0	0	2	4	(7)	7
安佐南	1	0	0	0	0	0	0	1	0	1	5	(7)	8
安佐北	1	0	0	0	0	0	0	1	0	1	5	(5)	8
安芸	1	0	0	0	0	0	0	0	0	2	5	(7)	8
佐伯	1	0	0	0	0	0	0	1	0	1	5	(6)	8
湯来	0	0	0	1	0	0	0	0	0	0	2	(1)	3
まんが	1	0	0	0	0	0	0	1	0	1	4	(6)	7
あさ	0	0	0	1	0	0	0	0	0	0	5	(5)	6
計	11	1	1	2	2	1	1	5	3	26	69	(102)	122

注 ・カッコ内は司書有資格者で内数

・中央図書館副館長は管理課長を兼務

(3) 広島市立図書館協議会委員名簿

(平成19年4月1日現在)

氏名	所属団体等	任期
大森 昌子	市立図書館・学校図書館ボランティア	平成17年11月26日～平成19年11月25日
小池 源吾	広島大学大学院教育学研究科教授	平成17年11月26日～平成19年11月25日
佐藤 恭子	元広島市社会教育委員 エリザベト音楽大学教授	平成17年11月26日～平成19年11月25日
佐藤 陽祐	広島市退職校長会 元広島市立長束小学校校長	平成17年11月26日～平成19年11月25日
下西 茂樹	元広島文教女子大学教授	平成17年11月26日～平成19年11月25日
土屋 時子	広島女学院大学図書館司書・講師	平成17年11月26日～平成19年11月25日
松井 純子	ラーニングネットひろしま共同代表	平成17年11月26日～平成19年11月25日
松永 三枝子	広島市PTA協議会専務理事 広島市立備町中学校PTA副会長	平成17年11月26日～平成19年11月25日
松野 あつ美	広島市よい本をすすめる母の会会長	平成17年11月26日～平成19年11月25日
毛利 昌道	絵本作家	平成17年11月26日～平成19年11月25日

(50音順)

5 広島市立図書館運営目標

- (1) 誰もがワクワクするような本や資料と出会う図書館にする。(ワクワク図書館)
- (2) さまざまな利用者がラクラクと資料や情報を探し、サービスが受けられる図書館にする。(ラクラク図書館)
- (3) 市民の身近にあって、ニコニコと楽しく本や人とふれあえる図書館にする。(ニコニコ図書館)
- (4) 市民と図書館とがともにイキイキと支えあういい関係の図書館をつくる。(イキイキ図書館)

6 特色

24時間いつでも、インターネットを介して広島市立図書館の蔵書に対し、検索、貸出予約、レファレンスサービス等が利用可能なコンピュータシステム

全市の蔵書をどこからでも借り出せ、どこにでも返せるメールシステム

- (1) 中央図書館
  - ア 浅野文庫 旧広島藩主浅野家から寄贈を受けた和漢の古書類
  - イ 広島資料室 郷土に関する歴史資料・行政資料・産業資料等及び被爆に関する文献資料の収集
  - ウ 広島文学資料室 広島にゆかりの深い作家の初版本、雑誌、肉筆原稿などを収集・展示
  - エ 展示ホール 館所蔵資料による企画展示
  - オ 国連寄託図書館 国連公式記録・刊行物等の提供(奉仕地域:中国・四国地方)
  - カ ビジネス支援情報コーナー 起業、創業、就職支援等ビジネス全般に役立つ図書、雑誌等の情報の収集・提供
  - キ 闘病記コーナー 患者やその家族等によって綴られた体験記を病名別に別置・コーナー化
- (2) こども図書館
  - ア 子どもの本の専門の独立図書館であり、児童サービスの中央館としての機能を有する。
  - イ おはなし会専用の「おとぎの部屋」を設け、おはなし会のほかボランティア養成など、多角的活動をしている。
  - ウ 約16万冊の蔵書を有し、児童図書の保存のほか研究・調査のための利用にも供している。
- (3) 区図書館
  - ア 身近な図書館として貸出中心のサービスを展開
  - イ 「おはなし会」、「読書会」などの行事を定期的実施
- (4) まんが図書館
  - 漫画専門の図書館で、各時代を代表する漫画及び漫画研究の資料を収集し、閲覧、貸出のほか展示等を実施

## 7 予 算

### (1) 当初予算前年度対比

単位：円

区 分	平成 19 年度	平成 18 年度	増 減
図書館費 <sup>(注1)</sup>	11 億 4,831 万 7 千	11 億 3,535 万 1 千	1,296 万 6 千
1 人件費	6 億 3,251 万 1 千	6 億 6,542 万 7 千	3,291 万 6 千
2 物件費	5 億 1,580 万 6 千	4 億 6,992 万 4 千	4,588 万 2 千
(1) 資料費	1 億 1,816 万 7 千	1 億 1,834 万 9 千	18 万 2 千
ア 図書購入費	9,687 万 3 千	9,686 万 4 千	9 千
イ 雑誌・新聞購入費	1,693 万 3 千	1,712 万 4 千	19 万 1 千
ウ 視聴覚資料費 <sup>(注2)</sup>	50 万 8 千	50 万 8 千	0 千
エ その他の資料費 <sup>(注3)</sup>	385 万 3 千	385 万 3 千	0 千
(2) その他	3 億 9,763 万 9 千	3 億 5,157 万 5 千	4,606 万 4 千

注1 図書館費は、指定管理者のみの経費（映像文化ライブラリー分を含まない）。

2 視聴覚資料は、マイクロフィルム及び視覚障害者用カセットブック。

3 その他の資料は、加除法令、選書資料等。

### (2) 当初予算詳細（平成 19 年度）

単位：円

区 分	中央図書館分	区図書館分	まんが図書館分 <sup>(注)</sup>	こども図書館	合 計
図書館費	5 億 4,057 万 3 千	4 億 4,881 万 6 千	8,279 万 3 千	7,613 万 5 千	11 億 4,831 万 7 千
1 人件費	(37人)2 億 1,215 万 1 千	(63人)3 億 864 万 7 千	(13人)5,955 万 5 千	(9人)5,215 万 8 千	(122人)6 億 3,251 万 1 千
2 物件費	3 億 2,842 万 2 千	1 億 4,016 万 9 千	2,323 万 8 千	2,397 万 7 千	5 億 1,580 万 6 千
(1) 資料費	9,541 万 2 千	1,111 万 7 千	173 万 5 千	990 万 3 千	1 億 1,816 万 7 千
ア 図書購入費	8,773 万 6 千	0	0	913 万 7 千	9,687 万 3 千
イ 雑誌・新聞購入費	335 万 0 千	1,111 万 7 千	173 万 5 千	73 万 1 千	1,693 万 3 千
ウ 視聴覚資料費	47 万 3 千	0	0	3 万 5 千	50 万 8 千
エ その他の資料費	385 万 3 千	0	0	0	385 万 3 千
(2) 備品費（図書を除く）	161 万 0 千	0	0	14 万 9 千	175 万 9 千
(3) その他	2 億 3,140 万 0 千	1 億 2,905 万 2 千	2,150 万 3 千	1,392 万 5 千	3 億 9,588 万 0 千

注 まんが図書館分には、あさ閲覧室分を含む。

(3)平成 19 年度の主要事業と予算について

	事業名	内 訳
図書の収集等	図書資料の充実 (全館)	全館合計 約6万5千冊相当の購入 事業費 96,873千円 (前年度 96,864千円)
調査・研究や情報提供	広島文学資料の調査研究と展示会等の開催 (中央図書館)	現在収集保存している資料の調査・研究を行い、その成果をホームページや企画展等を通して市民へ情報提供をするなど活用を図ると共に、新たな資料収集や保存整備の充実に努める。 また、「広島文学資料室」開室20年を迎え、記念事業を開催する。(事業費 300千円)
	広島ゆかりの人物の情報収集・発信 (中央図書館)	広島市に愛着と誇りを持ち、文化と歴史を生かした千客万来の街づくり実現のため、ホームページや企画展等を通して市民へ情報提供を行うとともに関係課と連携した取組みを推進する。
	ビジネス支援情報等の充実 (中央図書館)	科学技術の進展や産業構造・労働市場の変化等、時代の要請に応え、起業や就職・転職、職業能力開発等のための資料や情報を収集・提供するとともに、関係機関との連携事業等を実施することにより、図書館の活性化を図り、併せて行政課題の解決に貢献する。
学習・交流・活動	原爆と平和に関する企画展示 (全館)	原爆の実相を伝え、被爆体験の継承と平和意識の高揚を図るため、原爆・平和に関する企画展を開催する。 ・「原爆の碑をめぐって展」(中央図書館)ほか
	図書館利用講座の開催 (中央図書館)	図書館を市民によりよく利用してもらうために、利用者端末(OPAC)の使い方、ホームページの紹介、インターネットを使った資料情報の検索の仕方や館内見学を盛り込んだ講座を開催する。
	学校との連携 (こども図書館)	団体貸出等による調べ学習の支援、職場体験学習等の受入れなど学校との連携を密にし、子どもの読書環境の整備と読書啓発を図る。
市民参加と運営	ボランティア活動の拡充 (中央図書館)	市民との協働を進めるため、図書館ボランティア養成講座の開催と活動メニューの見直しを行い、ボランティア活動のさらなる拡充を図る。
	おはなし会ボランティアの養成と活動支援 (こども図書館ほか)	子どもと本を結ぶボランティア養成講座(年3講座)の開催、ステップアップのための研修会・交流会の実施により、おはなし会ボランティアの養成とネットワーク化を図る。

## 8 資料収集状況

### (1) 中央図書館

#### ア 図書

(平成19年3月31日現在)単位:冊

	館 内					自動車図書館				
	蔵書数	年間移動冊数				蔵書数	年間移動冊数			
		受入 (a)	所属替 (b)	除籍 (c)	増減 (a)+(b)-(c)		受入 (d)	所属替 (e)	除籍 (f)	増減 (d)+(e)-(f)
0 総 記	38,835	900	255	84	1,071	2,704	51	0	5	46
1 哲 学	28,813	1,072	170	85	1,157	6,251	114	2	23	93
2 歴 史	65,599	1,689	315	300	1,704	10,069	121	0	10	111
3 社会科学	145,849	3,325	696	192	3,829	17,724	321	1	189	133
4 自然科学	44,789	1,091	233	226	1,098	11,739	333	2	12	323
5 技 術	50,644	1,465	406	373	1,498	31,002	620	0	91	529
6 産 業	31,328	711	123	31	803	6,665	103	0	9	94
7 芸 術	51,159	1,537	211	112	1,636	15,883	249	2	99	152
8 言 語	11,291	285	16	40	261	2,845	104	0	15	89
9 文 学	161,889	5,336	23	945	4,368	75,475	1,351	7	212	1,146
カセット・点字	3,578	129	0	2	127	・ ・ ・	・ ・ ・	・ ・ ・	・ ・ ・	・ ・ ・
児 童	0	0	0	0	0	149,720	1,930	4	1,150	784
計	633,774	17,540	2,402	2,390	17,552	330,077	5,297	18	1,815	3,500
全蔵書数 963,851 冊										

#### イ 雑誌・新聞等

(平成19年3月31日現在)単位:種

	雑 誌	新 聞	法 規	公 報 類
購 入	216	20	38	1
寄 贈	246	21	1	3
計	462	41	39	4

ウ 特別集書(平成19年3月31日現在)

浅野文庫

寄贈資料: 旧広島藩主浅野家から寄贈を受けた和漢の古書・図書類のうち、疎開により原爆の被災から免れた約1万点。和書では、木版本の「平家物語」「新刊東鑑」「大仏物語」「人国記」「義経記」や、「百人一首」「はちかつき」「土佐日記」「浜松中納言物語」などの写本がある。漢籍には、中国宋代の人で陳與義の「増広箋・註簡齋詩集」、元の呉太素撰「松齋梅譜」(写本)明版の「西遊記」などがある。絵図類には、広島城下の様子を伝える城下絵図や、藩主の別邸であった縮景園を描いた「御泉水の図」や岡岷山の「都志見往来日記・同諸勝図」などのほか、藩主が参勤交代のときに用いた「道中図記」などがある。浅野家からの寄贈資料は、中央図書館の特別集書の根幹となるものであり、大部分はマイクロフィルムに収めている。

東城浅野家史料: 旧広島藩家老職東城浅野家から寄託された古文書787点。豊臣秀吉朱印状、浅野長政や幸長書状、幸長金銀算用状、元禄14年の赤穂事件の城明け渡し前後の史料などがある。

小田文庫: 広島県山県郡の医家小田家から寄贈・寄託された史料2,469点。「解体新書」や吉益東洞の「薬徴」などの医学・薬学書のほか、諸分野の近世・近代の刊本や写本がある。これらの中には風律の「紙魚日記」「やまかつら」など、広島の前譜資料46点も含まれている。

香川家文書: 旧八木城主子孫香川氏から寄贈された、鎌倉時代から明治時代にかけての史料198点。関東下知状や六波羅施行状などがある。このうち7点が、平成6年3月に広島市指定重要有形文化財に指定された。

広島文学資料: 三重吉文庫を核とし、広島にゆかりの深い作家の初版本、雑誌、肉筆原稿などを集め公開している。三重吉文庫も含めた資料総数は29,848点。

三重吉文庫: 広島が生んだ文学者であり、わが国の児童文化運動の先駆者鈴木三重吉の資料を集めている。彼の文壇への処女作「千鳥」をはじめ、ライフワークとして手がけた童話童謡雑誌「赤い鳥」など、三重吉の著作や関係文献がある。なお、これには「鈴木三重吉赤い鳥の会」の寄贈資料が含まれている。

被爆文献資料: 被爆都市ヒロシマの図書館として、被爆体験の継承と平和意識の高揚を願い、広島や長崎の被爆に関する資料を広く収集している。資料数は、図書・雑誌など27,567冊である(ホームページで公開している目録冊数)。

山田節男文庫: 山田節男氏(元広島市長)が生前愛蔵・愛読していた資料2,955点を同家から寄贈されたものである。和書は全領域にわたっているが、洋書は社会科学部門が主たるものである。この中には、氏がオックスフォード大学留学中に集めたマルサスの「人口論」などの原書も含まれている。また、別途に同家から寄託された資料の中には、ローマ法皇パウロ六世より贈呈された「DISEGNI DI MICHELANGELO」などの洋書11冊がある。

国際資料: 「国際平和文化都市ひろしま」の市民のために、各国駐日大使館や広島市の姉妹友好都市などから、それぞれの国の文化や生活を理解できる資料を寄贈された資料で、2,574点ある。

国連寄託図書館資料: 広島市が国連の寄託指定を受けて公開しているもので、公式記録(国連総会、安全保障理事会等の会議資料)国連事務局刊行物など、44,861点。英語版。奉仕地域は中国・四国地方である。

エ 視聴覚資料

大活字本: 底本を肉太の活字で大きく組み直したもので、弱視者や高齢者に読みやすい本。資料数は1,724点。

カセットブック: 古典や文芸作品を音訳・解説する市販のカセットブック3,037本を収集。主として目の不自由な人へ郵送で貸し出している。

(2) こども図書館  
ア 図書

(平成19年3月31日現在) 単位: 冊

	館 内				
	蔵書数	年間移動冊数			
		受入 (a)	所属替 (b)	除籍 (c)	増減 (a)+(b)-(c)
0 総 記	4,349	193	18	567	356
1 哲 学	930	67	3	91	21
2 歴 史	8,855	304	29	933	600
3 社会科学	8,611	374	4	305	73
4 自然科学	13,848	504	17	484	37
5 技 術	4,821	201	1	159	41
6 産 業	2,284	162	2	61	103
7 芸 術	8,266	261	64	561	364
8 言 語	1,858	91	13	93	11
9 文 学	59,919	2,441	116	2,101	456
絵 本	51,063	1,841	41	1,553	329
紙 芝 居	1,178	89	74	145	18
カセット・点字	478	1	0	0	1
計	166,460	6,529	252	7,053	272
全蔵書数 166,460冊					

イ 雑誌・新聞等

(平成19年3月31日現在) 単位: 種

	雑 誌	新 聞	法 規	公 報 類
購 入	58	8	1	-
寄 贈	2	0	1	-
計	60	8	2	-

ウ 視聴覚資料(平成19年3月31日現在)

スライド 122巻  
カセットブック 384タイトル(396本)



(3) 区・まんが図書館  
ア 中区図書館

(平成19年3月31日現在)単位:冊

	館 内				
	蔵書数	年間移動冊数			
		受入 (a)	所属替 (b)	除籍 (c)	増減 (a)+(b)-(c)
0 総 記	1,389	75	13	11	51
1 哲 学	1,583	137	2	1	134
2 歴 史	3,989	174	19	86	69
3 社会科学	5,577	473	52	184	237
4 自然科学	2,419	180	19	58	103
5 技 術	4,310	337	46	179	112
6 産 業	1,272	119	8	26	85
7 芸 術	7,972	270	25	62	183
8 言 語	1,216	40	4	11	25
9 文 学	16,814	1,114	38	443	633
カセット・点字	0	0	0	0	0
児 童	18,518	1,067	202	370	899
計	65,059	3,986	24	1,431	2,531
全蔵書数 65,059 冊					

イ 東区図書館

(平成19年3月31日現在)単位:冊

	館 内				
	蔵書数	年間移動冊数			
		受入 (a)	所属替 (b)	除籍 (c)	増減 (a)+(b)-(c)
0 総 記	954	95	1	12	82
1 哲 学	1,439	141	2	10	129
2 歴 史	3,106	205	7	46	152
3 社会科学	4,601	420	35	55	330
4 自然科学	2,340	240	16	27	197
5 技 術	4,445	500	6	44	462
6 産 業	1,405	103	4	14	85
7 芸 術	3,906	218	14	40	164
8 言 語	760	32	0	19	13
9 文 学	17,169	1,389	46	353	1,082
カセット・点字	5	0	3	0	3
児 童	23,095	1,337	19	597	721
計	63,225	4,680	43	1,217	3,420
全蔵書数 63,225 冊					

## ウ 南区図書館

(平成19年3月31日現在)単位:冊

	館 内				
	蔵書数	年間移動冊数			
		受入 (a)	所属替 (b)	除籍 (c)	増減 (a)+(b)-(c)
0 総 記	1,154	161	37	86	38
1 哲 学	1,527	149	58	102	11
2 歴 史	3,154	202	56	252	106
3 社会科学	4,059	368	133	335	100
4 自然科学	2,056	157	81	160	84
5 技 術	4,298	377	51	103	223
6 産 業	1,117	76	22	32	22
7 芸 術	3,851	211	9	126	76
8 言 語	765	39	2	17	24
9 文 学	12,169	1,162	30	996	136
カセット・点字	0	0	0	0	0
児 童	20,285	1,400	236	1,270	366
計	54,435	4,302	239	3,479	584
全蔵書数 54,435冊					

## エ 西区図書館

(平成19年3月31日現在)単位:冊

	館 内				
	蔵書数	年間移動冊数			
		受入 (a)	所属替 (b)	除籍 (c)	増減 (a)+(b)-(c)
0 総 記	1,262	186	24	126	36
1 哲 学	1,537	148	31	62	55
2 歴 史	3,348	232	58	232	58
3 社会科学	5,004	380	179	423	222
4 自然科学	2,398	282	64	258	40
5 技 術	4,556	528	78	347	103
6 産 業	1,180	108	20	68	20
7 芸 術	4,664	205	73	222	90
8 言 語	793	72	3	78	9
9 文 学	18,419	1,231	219	1,681	231
カセット・点字	6	0	0	0	0
児 童	28,703	1,329	55	2,491	1,217
計	71,870	4,701	366	5,988	1,653
全蔵書数 71,870冊					

才 安佐南区図書館

(平成19年3月31日現在) 単位: 冊

	館 内					自動車図書館				
	蔵書数	年間移動冊数				蔵書数	年間移動冊数			
		受入 (a)	所属替 (b)	除籍 (c)	増減 (a)+(b)-(c)		受入 (d)	所属替 (e)	除籍 (f)	増減 (d)+(e)-(f)
0 総 記	1,288	79	13	17	49	439	15	0	0	15
1 哲 学	1,660	150	17	9	124	735	26	0	0	26
2 歴 史	4,032	248	17	57	208	1,165	22	0	0	22
3 社会科学	5,496	483	77	135	271	2,196	68	0	0	68
4 自然科学	2,804	216	4	11	201	1,612	85	0	0	85
5 技 術	5,616	487	63	215	209	4,592	291	0	0	291
6 産 業	1,770	102	20	40	42	848	55	0	0	55
7 芸 術	5,564	366	91	146	311	1,758	67	0	0	67
8 言 語	857	88	4	15	69	604	18	0	0	18
9 文 学	18,804	1,479	104	671	912	16,301	378	0	0	378
カセット・点字	6	0	0	0	0	・・・	・・・	・・・	・・・	・・・
児 童	28,623	1,144	439	1,734	151	24,705	550	0	0	550
計	76,520	4,842	453	3,050	2,245	54,955	1,575	0	0	1,575
全蔵書数 131,475冊										

力 安佐北区図書館

(平成19年3月31日現在) 単位: 冊

	館 内					自動車図書館				
	蔵書数	年間移動冊数				蔵書数	年間移動冊数			
		受入 (a)	所属替 (b)	除籍 (c)	増減 (a)+(b)-(c)		受入 (d)	所属替 (e)	除籍 (f)	増減 (d)+(e)-(f)
0 総 記	1,071	89	1	15	73	396	18	0	4	14
1 哲 学	1,174	98	62	9	27	1,260	55	0	5	50
2 歴 史	2,773	192	82	283	173	1,824	84	0	14	70
3 社会科学	4,120	391	147	361	117	3,092	145	0	27	118
4 自然科学	2,121	164	27	90	47	1,347	62	0	11	51
5 技 術	4,266	376	62	287	27	3,615	171	0	46	125
6 産 業	1,290	123	38	90	5	902	43	0	8	35
7 芸 術	3,662	199	19	51	129	2,667	124	0	17	107
8 言 語	644	36	6	14	16	405	18	0	1	17
9 文 学	14,041	908	50	488	370	11,294	533	0	164	369
ま ん が	4	0	0	0	0	0	0	0	0	0
カセット・点字	0	0	0	0	0	・・・	・・・	・・・	・・・	・・・
児 童	20,663	1,137	121	1,115	99	23,604	850	0	407	443
計	55,829	3,713	615	2,803	295	50,406	2,103	0	704	1,399
全蔵書数 106,235冊										

キ 安芸区図書館

(平成19年3月31日現在) 単位: 冊

	館 内					自動車図書館				
	蔵書数	年間移動冊数				蔵書数	年間移動冊数			
		受入 (a)	所属替 (b)	除籍 (c)	増減 (a)+(b)-(c)		受入 (d)	所属替 (e)	除籍 (f)	増減 (d)+(e)-(f)
0 総 記	1,287	115	4	2	117	183	10	0	0	10
1 哲 学	1,893	149	4	0	153	332	15	0	0	15
2 歴 史	4,053	169	12	14	167	404	8	0	0	8
3 社会科学	4,894	349	16	19	346	733	29	0	0	29
4 自然科学	3,212	174	0	7	167	703	21	0	0	21
5 技 術	5,218	303	5	6	302	1,469	33	0	0	33
6 産 業	1,584	80	3	5	78	468	14	0	0	14
7 芸 術	4,956	163	198	2	359	880	15	0	0	15
8 言 語	923	72	4	0	76	194	12	0	0	12
9 文 学	19,919	1,261	98	20	1,339	4,054	121	0	0	121
カセット・点字	0	0	0	0	0	・・・	・・・	・・・	・・・	・・・
児 童	23,223	1,728	53	26	1,755	7,209	175	0	0	175
計	71,162	4,563	397	101	4,859	16,629	453	0	0	453
全蔵書数 87,791冊										

ク 佐伯区図書館

(平成19年3月31日現在) 単位: 冊

	館 内					自動車図書館				
	蔵書数	年間移動冊数				蔵書数	年間移動冊数			
		受入 (a)	所属替 (b)	除籍 (c)	増減 (a)+(b)-(c)		受入 (d)	所属替 (e)	除籍 (f)	増減 (d)+(e)-(f)
0 総 記	1,203	74	1	17	58	523	21	2	0	23
1 哲 学	1,439	150	6	7	149	644	26	0	0	26
2 歴 史	3,904	248	1	10	237	1,127	30	0	0	30
3 社会科学	5,293	392	8	54	346	2,069	90	1	0	89
4 自然科学	2,779	207	4	28	183	1,289	45	0	0	45
5 技 術	5,380	501	14	50	437	3,631	140	0	0	140
6 産 業	1,615	126	3	17	112	1,096	30	0	0	30
7 芸 術	4,296	233	10	22	221	1,977	50	0	0	50
8 言 語	782	30	2	7	25	489	26	0	0	26
9 文 学	19,247	1,548	108	186	1,470	15,619	346	2	0	348
カセット・点字	4	0	0	0	0	・・・	・・・	・・・	・・・	・・・
児 童	29,521	1,252	155	730	677	23,176	697	3	0	700
計	75,463	4,761	282	1,128	3,915	51,640	1,501	6	0	1,507
全蔵書数 127,103冊										

ケ 佐伯区図書館湯来河野閲覧室

(平成19年3月31日現在)単位:冊

	館 内				
	蔵書数	年間移動冊数			
		受入 (a)	所属替 (b)	除籍 (c)	増減 (a)+(b)-(c)
0 総 記	682	26	0	0	26
1 哲 学	693	34	0	0	34
2 歴 史	2,132	36	0	0	36
3 社会科学	1,196	92	0	0	92
4 自然科学	744	65	0	0	65
5 技 術	1,142	107	0	0	107
6 産 業	488	38	0	0	38
7 芸 術	1,155	109	0	0	109
8 言 語	215	11	0	0	11
9 文 学	3,815	262	0	0	262
カセット・点字	0	0	0	0	0
児 童	6,382	617	7	0	624
計	18,644	1,397	7	0	1,404
全蔵書数 18,644冊					

コ まんが図書館

(平成19年3月31日現在)単位:冊

	館 内				
	蔵書数	年間移動冊数			
		受入 (a)	所属替 (b)	除籍 (c)	増減 (a)+(b)-(c)
0 総 記	36	1	0	0	1
1 哲 学	0	0	0	0	0
2 歴 史	0	0	0	0	0
3 社会科学	9	3	1	0	4
4 自然科学	6	0	0	0	0
5 技 術	0	0	0	0	0
6 産 業	0	0	0	0	0
7 芸 術	5	5	3	0	2
8 言 語	0	0	0	0	0
9 文 学	0	0	0	0	0
ま ん が	96,444	7,017	56	316	6,757
(まんが関係資料)	(6,624)	...	...	...	...
カセット・点字	0	0	0	0	0
児 童	9	0	7	0	7
計	96,509	7,026	61	316	6,771
全蔵書数96,509冊					

サ まんが図書館あさ閲覧室

(平成19年3月31日現在)単位:冊

	館 内				
	蔵書数	年間移動冊数			
		受入 (a)	所属替 (b)	除籍 (c)	増減 (a)+(b)-(c)
0 総 記	3	0	0	0	0
1 哲 学	0	0	0	0	0
2 歴 史	0	0	0	0	0
3 社会科学	1	0	0	0	0
4 自然科学	6	0	0	0	0
5 技 術	0	0	0	0	0
6 産 業	0	0	0	0	0
7 芸 術	0	0	0	0	0
8 言 語	0	0	0	0	0
9 文 学	0	0	0	0	0
ま ん が	49,522	2,677	186	360	2,131
(学習・教養まんが)	(1,753)	...	...	...	...
カセット・点字	0	0	0	0	0
児 童	0	0	0	0	0
計	49,532	2,677	186	360	2,131
全蔵書数 49,532冊					

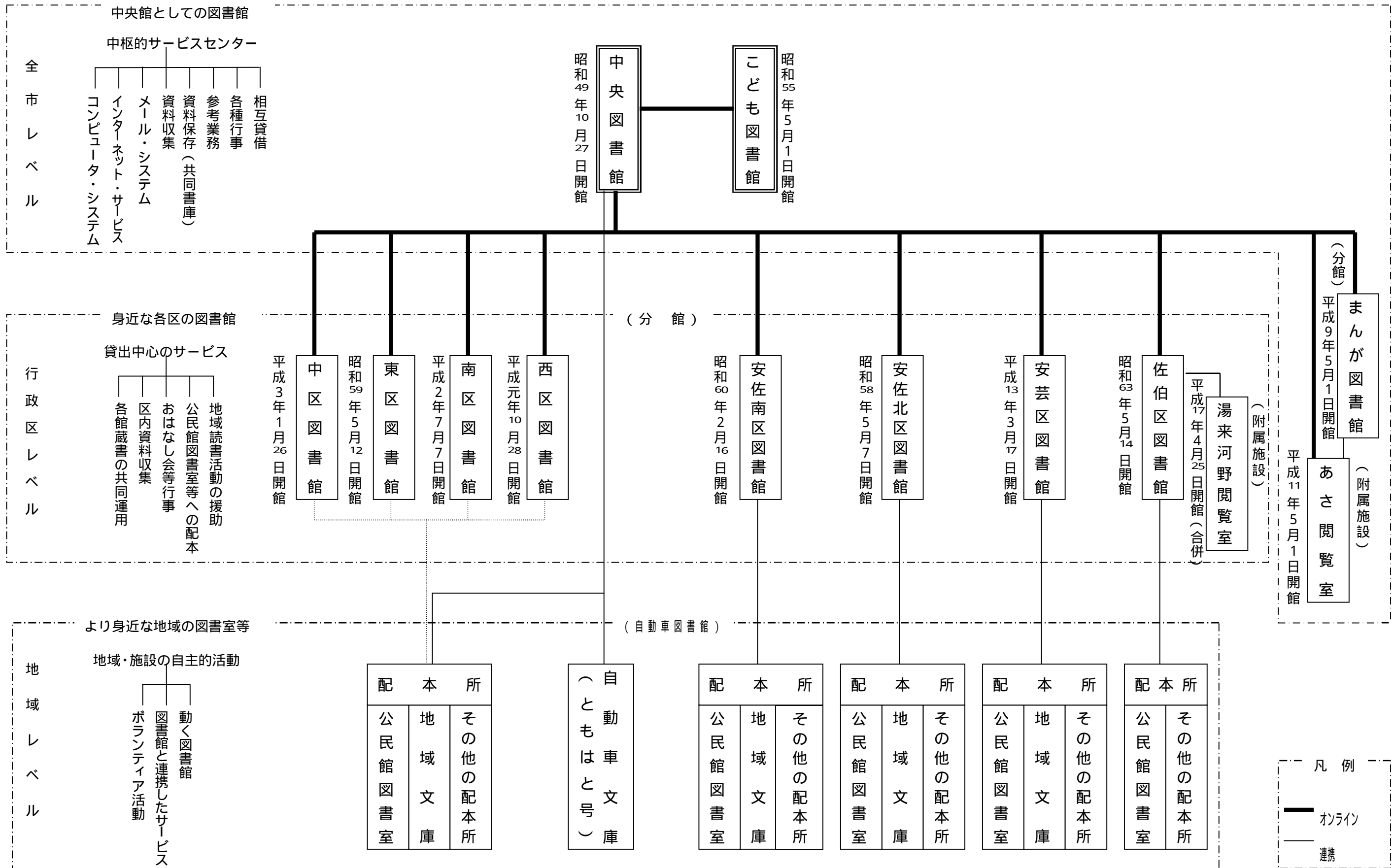
9 資料相互協力

資料相互協力実績表 (平成14～18年度)

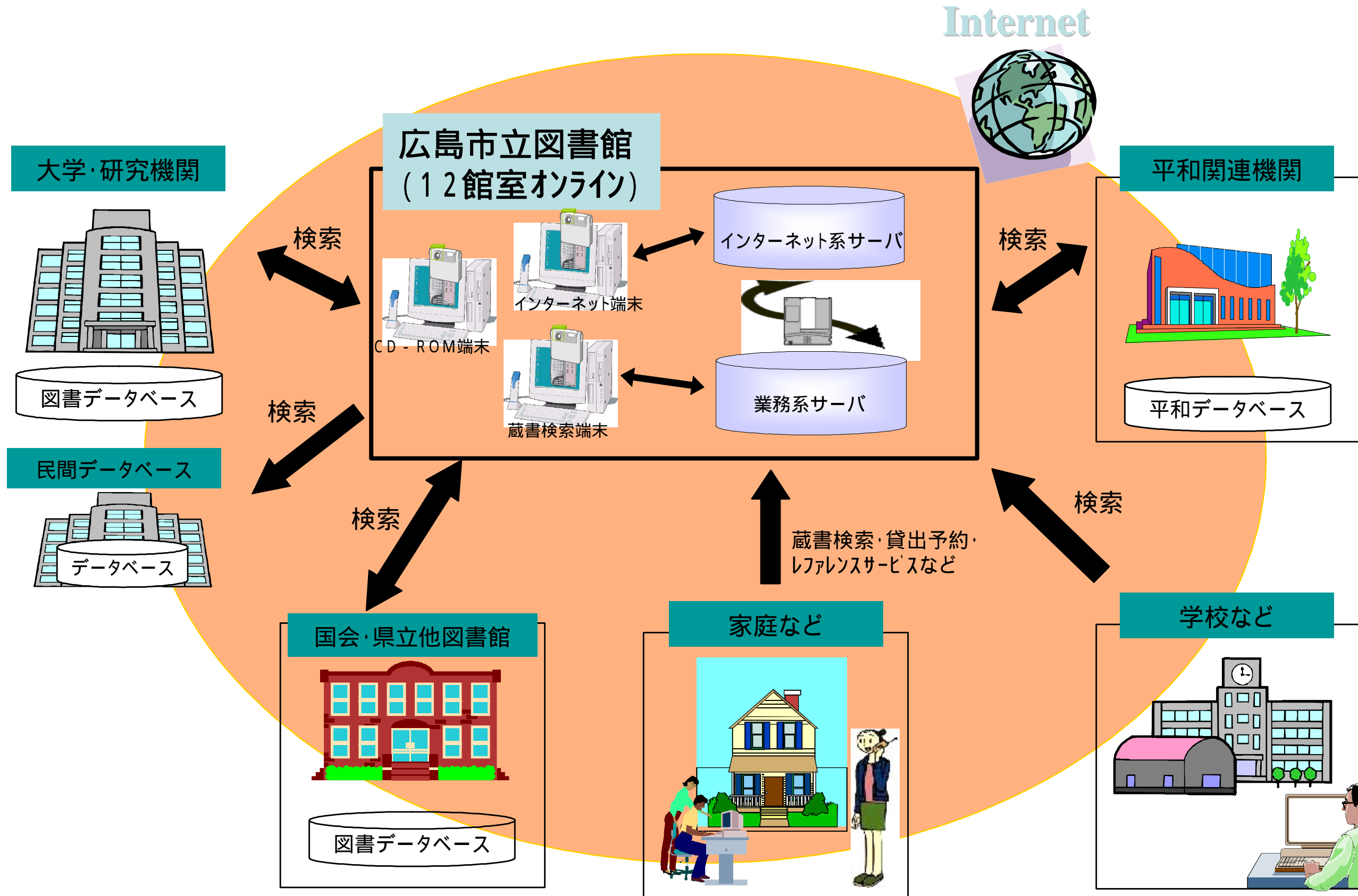
協力区分\図書館	国立国会	広島県立	県内市町村	中国4県	中国4県以外	広島大学	その他の大学	その他の機関	計
貸出 (冊)	14	-	0	159	4	3	0	0	166
	15	-	12	60	7	1	0	1	81
	16	-	1	340	31	1	0	0	373
	17	-	1	1083	214	28	0	4	1330
	18	-	6	956	371	137	0	0	1473
借受 (冊)	14	64	23	3	84	18	3	9	205
	15	52	22	42	174	66	0	4	360
	16	50	23	59	99	76	14	12	333
	17	46	56	160	165	131	0	6	566
	18	33	47	118	136	143	0	23	503
複写申込 (件)	14	233	0	0	0	1	0	4	238
	15	43	0	0	0	0	0	1	44
	16	337	0	0	0	2	1	5	345
	17	374	0	0	2	4	7	10	399
	18	151	0	1	0	1	0	27	180
レファレンス (件)	14	4	0	0	0	0	0	0	4
	15	2	0	0	0	0	0	0	2
	16	22	0	0	0	0	0	0	22
	17	23	0	0	1	6	1	0	31
	18	8	0	0	0	0	0	1	10

10 図書館奉仕

(1) 広島市立図書館サービス網



(2) 広島市立図書館コンピュータシステム概要図





## (3) 行政区別サービスポイント一覧

(平成19年度)

区分	中	東	南	西	安佐南	安佐北	安芸	佐伯
図書館 13	中央図書館 こども図書館 中区図書館	東区図書館	南区図書館 まんが図書館	西区図書館	安佐南区図書館 まんが図書館おまじり室	安佐北区図書館	安芸区図書館	佐伯区図書館 湯来河野閲覧室
自動車図書館 (ともはと文庫) 17	白島中町公園 南千田公園	矢賀小学校	柞木集会所 翠町第2公園 段原小学校	己斐上集会所	奥畑集会所 阿戸集会所 梅林集会所 大塚小学校	中山公園 小河内駅前広場 布駅前広場 行森集会所 広島市農協小河原支店	芸陽バス瀬野車庫	
公民館 70	中央公民館 竹屋公民館 吉島公民館 舟入公民館	二葉公民館 福田公民館 馬木公民館 温品公民館 戸坂公民館 牛田公民館 早稲田公民館	仁保公民館 青崎公民館 段原公民館 大河公民館 楠那公民館 宇品公民館 似島公民館	草津公民館 三篠公民館 観音公民館 南観音公民館 己斐上公民館 己斐公民館 古田公民館 鈴が峰公民館 井口公民館	古市公民館 佐東公民館 東野公民館 安東公民館 安公民館 祇園公民館 祇園西公民館 戸山公民館 沼田公民館	可部公民館 白木公民館 高陽公民館 真亀公民館 倉掛公民館 口田公民館 三入公民館 亀山公民館 安佐公民館 日浦公民館	船越公民館 瀬野公民館 中野公民館 阿戸公民館 矢野公民館	五日市公民館 石内公民館 河内公民館 皆賀公民館 五月が丘公民館 藤の木公民館 彩が丘公民館 美鈴が丘公民館 利松公民館 八幡東公民館 八幡公民館 観音台公民館 坪井公民館 五日市中央公民館 吉見園公民館 茶々園公民館 美陽公民館 湯来南公民館 湯来西公民館
地域文庫 21		戸坂福祉センター 牛田集会所	黄金山会館 東宇品会館 出島集会所	庚午中央会館 井口集会所	毘沙門台集会所 八木集会所 川内集会所 原集会所 高長集会所 長束集会所 祇園集会所	三田集会所 鈴張集会所 久地南集会所 大林集会所 可部福祉センター 三入東集会所	中野西集会所	
その他の配本所 14	原爆看護ホーム 青少年センター	東地域交流センター 神山山荘	元宇品会館 院内学級(広大)	天満児童館 西地域交流センター	東亜ハイツ集会所 ふじが丘自治会館 安佐勤労青少年ホーム	毛木公会堂	畑賀福祉センター	佐伯勤労青少年ホーム
計 135	11	13	17	15	25	23	9	22

注 各欄の数値は箇所数

## (4) 図書館各室の機能

## ア 中央図書館

室名		機能
1階	自動車図書館	・自動車図書館（ともはと文庫）の書庫及び車庫 ・公民館図書室、地域文庫などへの配本用図書の書庫 ・館外読書会用図書の書庫
	自習室	・自習の場の提供 (128席)
	対面朗読室	・視覚障害者への対面朗読サービス
	国連寄託図書館 国際資料室	・国連刊行物の閲覧・貸出サービス（対象：中国・四国地方） ・世界各国の資料の閲覧
	喫茶・食堂	・来館者のための喫茶・軽食サービス (72席)
2階	自由閲覧室 (A室・B室)	・一般教養書や趣味・娯楽・実用書などの自由閲覧、及び個人・団体に対する館外貸出 ・本の予約・リクエストの受付 ・ビジネス支援情報コーナーにおける情報・資料の提供 ・闘病記コーナーにおける情報・資料の提供 ・インターネット用パソコンの利用及び資料の複写サービス ・中央大学・法政大学通信教育文庫の貸出 (72席)
	新聞雑誌閲覧室	・新聞及び一般雑誌の自由閲覧 (42席)
	展示ホール	・所蔵資料の企画展示 (265㎡)
3階	参考閲覧室	・書庫内資料の出納 ・専門雑誌の自由閲覧 ・レファレンス（資料相談）及び資料の複写サービス ・インターネット用パソコンの利用 ・図書館間相互貸借の受付 ・国連広報資料類の閲覧 (68席)
	広島資料室	・郷土に関する資料の提供・資料相談及び被爆に関する文献資料の提供 (17席)
	広島文学資料室	・広島にゆかりの深い作家の初版本、雑誌、肉筆原稿などの収集・展示
	浅野文庫	・貴重資料の保存

## イ こども図書館

室名		機能
1階	自由閲覧室	・図書の館外貸出（個人・団体） ・読書相談
	絵本コーナー	・利用案内
	展示コーナー	・新しい本、郷土、児童文化関係図書等をテーマごとに展示
2階	参考閲覧室	・参考図書、郷土資料、原爆資料、児童文化関係資料、保存用図書等の提供及び資料相談 (42席)
	おとぎの部屋	・おはなし会、中学生ほん倶楽部・大人の読書会等の行事を定期的に関催

(5) 館外貸出

ア 個人貸出

- 対象： 広島市内在住の人  
広島市内に通勤・通学している人  
呉市・竹原市・三原市・大竹市・東広島市・廿日市市・安芸高田市・江田島市・岩国市・柳井市・安芸太田町・北広島町・府中町・海田町・熊野町・坂町・大崎上島町・世羅町・周防大島町・和木町・上関町・平生町に在住の人
- 登録：現住所を確認できるものを提示
- 貸出：1人5冊、2週間

イ 団体貸出

- 対象： 広島市内の家庭文庫・地域文庫、学校、幼稚園、保育園、公民館、児童館等の施設  
活動拠点が広島市内で、構成員が5人以上の自主的なグループ  
活動拠点が広島市内で、個人あるいは4人以下の読み聞かせ等、読書普及に関するボランティア活動をしているグループ
- 登録：代表者の現住所を確認できるものを提示
- 貸出：1グループ50冊、1か月

ウ 自動車図書館（ともはと文庫）

- 対象：広島市内に居住しているか、通勤・通学している人
- 登録：現住所を確認できるものを提示
- 貸出：1人5冊、約1か月（次の巡回まで）

(6) 障害者サービス

ア 対面朗読（湯来河野閲覧室、まんが図書館及びあさ閲覧室を除く全館）

- 対象：目の不自由な人で対面朗読を希望する人
- 登録：電話・文書又は来館して登録
- 利用：希望する7日前までに電話等で予約、1回の利用時間2時間以内

イ 図書郵送貸出（中央・こども図書館）

- 対象：広島市内に居住、又は通勤・通学し、身体障害者手帳1級から4級まで、又は療育手帳の等級 (A) 若しくはAを持っている人。
- 登録：電話又は文書で、身体障害者手帳又は療育手帳の番号・障害の等級程度を確認
- 貸出：電話又は文書で申込み、1人5冊（重量3kg以内）、4週間

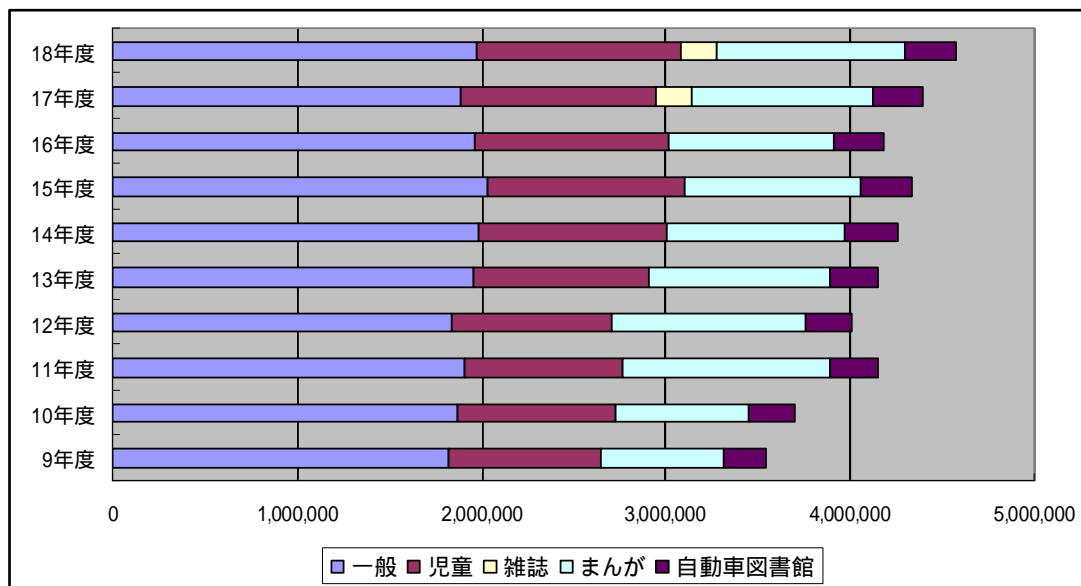
ウ カセットブック郵送貸出（中央・こども図書館）

- 対象：広島市内に居住又は通勤・通学し、身体障害者手帳（視覚障害）を持っている人
- 登録：電話又は文書で、身体障害者手帳の番号を確認
- 貸出：電話又は文書で申込み、1人6本、4週間

## 11 広島市立図書館利用状況

### (1) 図書館サービスの推移とまとめ

#### ア 資料種別ごとの貸出冊数の推移



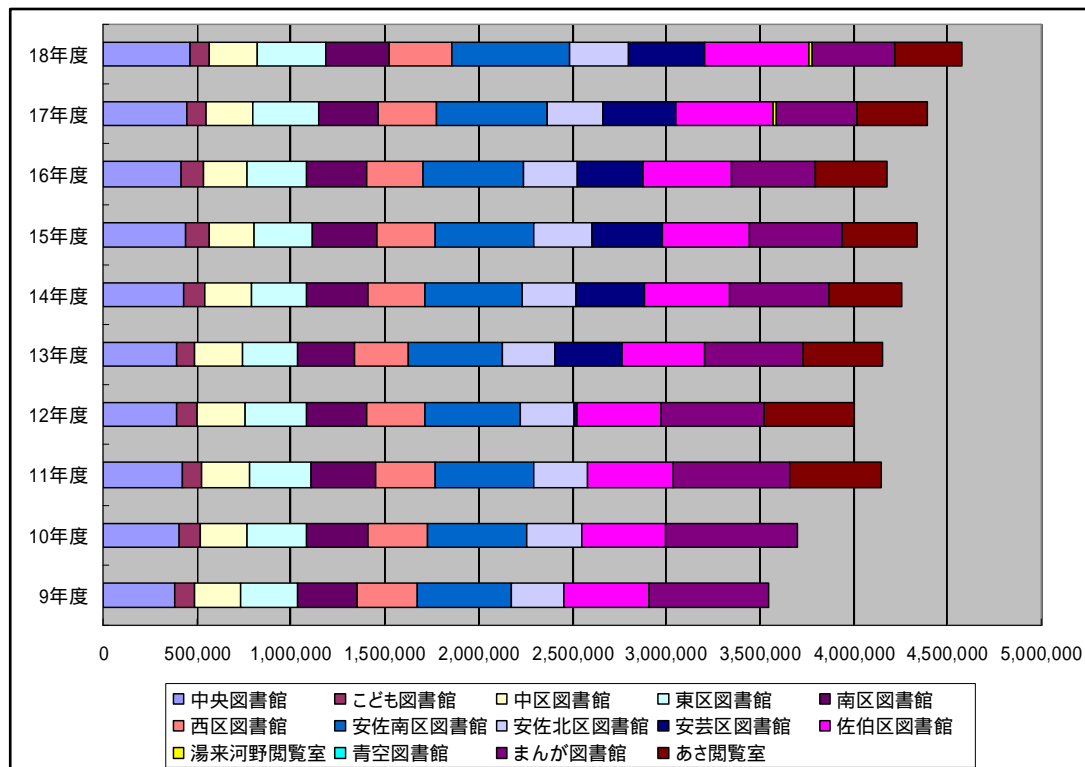
(単位: 冊)

	9年度	10年度	11年度	12年度	13年度	14年度	15年度	16年度	17年度	18年度
一般	1,819,358	1,864,174	1,906,333	1,844,190	1,957,652	1,982,991	2,027,944	1,965,645	1,890,845	1,973,149
児童	832,855	860,366	856,537	860,616	954,440	1,020,809	1,077,419	1,047,864	1,052,855	1,110,422
雑誌	-	-	-	-	-	-	-	-	199,387	194,321
まんが	658,397	728,508	1,132,780	1,055,408	982,153	965,424	953,367	899,904	981,509	1,017,163
自動車図書館	237,640	249,620	253,373	245,429	256,474	289,124	278,858	265,759	269,201	281,225
合計	3,548,250	3,702,668	4,149,023	4,005,643	4,150,719	4,258,348	4,337,588	4,179,172	4,393,797	4,576,280

#### (まとめ)

- ・全体 対前年度比で4.2%増加し、過去最高の貸出冊数となった。
- ・種類別 館内貸出(一般・児童・雑誌・まんが) 平成18年度は対前年度比4.1%の増加。  
自動車図書館 平成18年度は対前年度比4.5%の増加。

## イ 各館ごとの貸出冊数の推移



(単位: 冊)

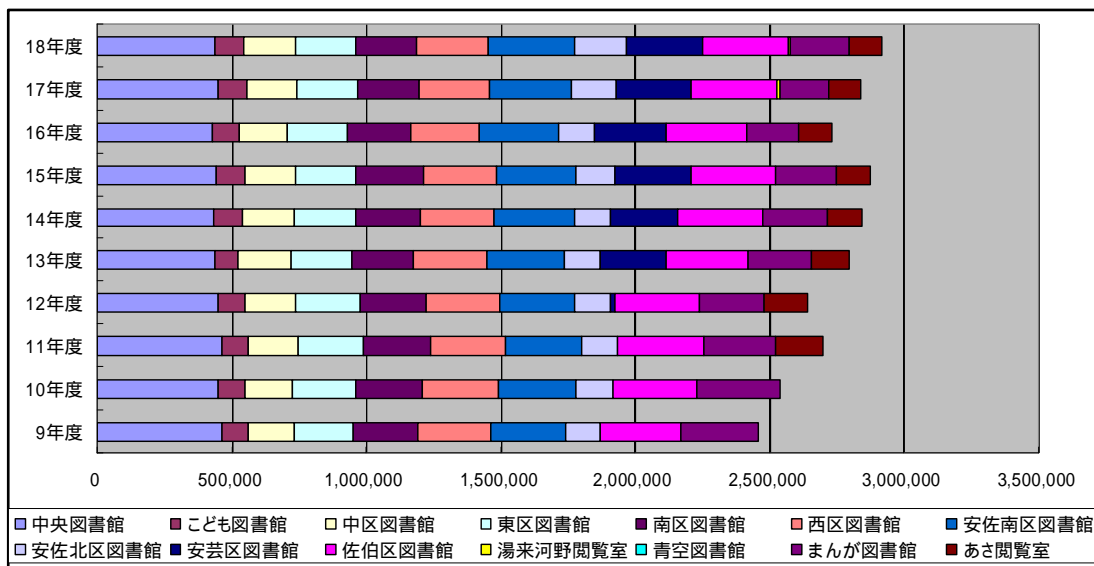
	9年度	10年度	11年度	12年度	13年度	14年度	15年度	16年度	17年度	18年度
中央図書館	385,204	405,118	421,610	392,802	388,298	429,264	436,823	415,805	446,776	461,685
子ども図書館	104,539	110,988	104,639	107,781	99,614	115,933	128,495	116,104	107,331	108,294
中区図書館	241,792	246,804	251,829	253,396	250,401	242,131	243,165	233,580	245,313	254,067
東区図書館	309,084	322,444	330,241	331,201	298,084	299,270	309,218	315,463	345,052	363,816
南区図書館	316,551	326,943	339,348	322,308	306,531	325,758	344,034	326,232	325,693	333,915
西区図書館	317,764	318,584	319,809	304,960	283,001	299,029	306,354	301,066	311,313	334,509
安佐南区図書館	504,552	529,783	526,652	511,757	502,567	521,563	531,728	531,614	583,093	633,775
安佐北区図書館	275,442	287,606	289,485	286,337	280,830	285,192	305,621	291,775	301,051	309,327
安芸区図書館	-	-	-	15,551	359,961	366,559	375,161	348,552	386,473	405,731
佐伯区図書館	453,820	451,453	455,087	445,467	435,395	456,915	463,120	468,065	519,969	559,694
湯来河野閲覧室	-	-	-	-	-	-	-	-	14,904	17,882
まんが図書館	639,502	704,420	621,109	555,671	529,839	523,236	493,510	447,953	429,660	439,318
あさ閲覧室	-	-	489,214	478,412	416,198	393,498	400,359	382,963	377,169	354,267
合計	3,548,250	3,704,143	4,149,023	4,005,643	4,150,719	4,258,348	4,337,588	4,179,172	4,393,797	4,576,280

注 まんが図書館は平成9年5月1日開館。あさ閲覧室は平成11年5月1日開室。安芸区図書館は平成13年3月17日開館。湯来河野閲覧室は平成17年4月25日開館(合併)。  
中央、安佐南、安佐北、安芸、佐伯の各館については、自動車図書館の貸出を含む。

### (まとめ)

安佐南区図書館が約5万冊、佐伯区図書館が約4万冊、西区図書館が約2万冊、安芸区図書館が約2万冊、東区図書館が約2万冊、それぞれ増加したこと等により貸出冊数は457万冊を超え、前年度より約18万冊増加し、過去最高の貸出冊数となった。

## ウ 入館者数の推移



(単位：人)

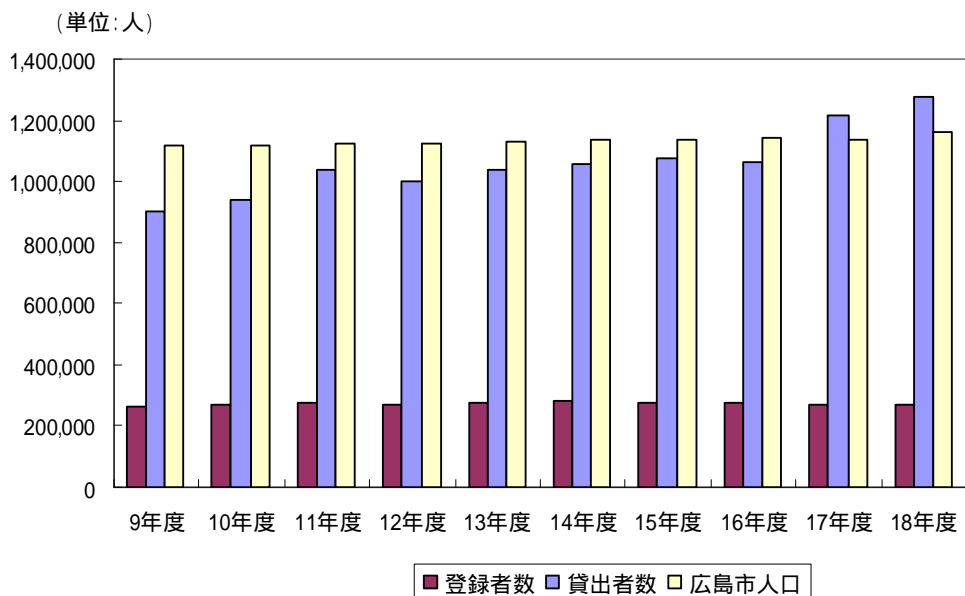
	9年度	10年度	11年度	12年度	13年度	14年度	15年度	16年度	17年度	18年度
中央図書館	463,879	447,320	464,829	451,079	436,624	433,877	440,875	426,330	449,541	439,993
こども図書館	98,813	103,119	98,630	98,868	88,857	104,276	111,151	101,503	104,599	105,113
中区図書館	168,942	178,770	185,720	189,681	194,858	193,063	185,387	178,478	188,673	190,411
東区図書館	221,447	233,318	236,880	239,976	226,905	229,410	225,502	222,834	224,776	225,219
南区図書館	239,640	245,608	251,778	241,713	229,855	240,870	250,464	236,985	230,592	224,109
西区図書館	271,735	281,616	279,384	272,593	268,760	273,769	269,801	255,011	260,577	268,662
安佐南区図書館	275,358	288,905	281,579	280,351	292,215	300,625	296,588	293,061	305,470	318,009
安佐北区図書館	129,896	139,555	136,816	135,350	130,660	134,184	141,760	133,945	166,048	192,556
安芸区図書館	-	-	-	15,328	247,013	250,286	283,769	267,273	279,260	287,678
佐伯区図書館	301,716	310,138	320,294	313,586	303,978	312,759	314,538	301,761	319,621	316,758
湯来河野閲覧室	-	-	-	-	-	-	-	-	7,274	9,212
まんが図書館	286,121	308,515	265,423	242,858	238,027	241,512	229,149	192,818	182,038	218,370
あさ閲覧室	-	-	176,426	160,123	136,463	127,442	126,497	120,842	120,809	118,899
合計	2,457,547	2,536,864	2,697,759	2,641,506	2,794,215	2,842,073	2,875,481	2,730,841	2,839,278	2,914,989

注 まんが図書館は平成9年5月1日開館。あさ閲覧室は平成11年5月1日開室。安芸区図書館は平成13年3月17日開館。湯来河野閲覧室は平成17年4月25日開館(合併)。

(まとめ)

全体では対前年度比2.7%増加し、過去最高の入館者数となった。

## 工 貸出者数・登録者数の推移



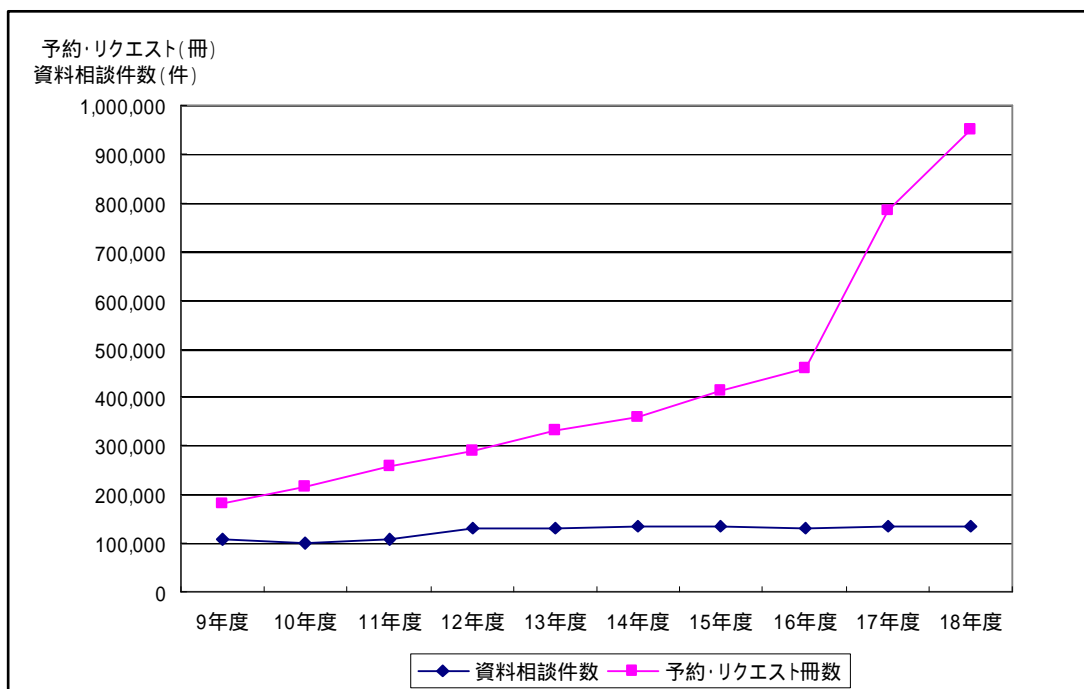
	9年度	10年度	11年度	12年度	13年度	14年度	15年度	16年度	17年度	18年度
登録者数	265,557	270,347	276,175	272,991	278,712	279,870	278,900	273,902	271,691	268,175
貸出者数	901,256	939,822	1,037,740	999,637	1,038,530	1,054,718	1,076,876	1,063,285	1,212,724	1,276,737
広島市人口	1,115,193	1,116,672	1,120,850	1,123,745	1,131,960	1,133,264	1,138,004	1,143,226	1,154,169	1,158,269
登録率 (登録者数/人口)	23.8%	24.2%	24.6%	24.3%	24.6%	24.7%	24.5%	24.0%	23.5%	23.2%

注 貸出者数及び登録者数に自動車図書館分は含まない。

(まとめ)

登録者数はほぼ横ばいであるが、貸出者数は対前年度比 5.3% 増となっている。

## オ 予約・リクエスト冊数、資料相談件数の推移



	9年度	10年度	11年度	12年度	13年度	14年度	15年度	16年度	17年度	18年度
予約・リクエスト冊数	181,064	215,468	258,651	290,951	331,492	359,253	413,449	459,601	784,886	948,529
資料相談件数	106,957	100,591	109,283	131,229	131,881	134,364	134,554	129,537	136,994	134,631

### (まとめ)

資料相談件数は対前年度比 1.7%減でほぼ平年並み。予約・リクエスト冊数は対前年度比 20.8%増。インターネットを利用した予約が普及したことにより、大幅な増を示している。



(2) 館別利用状況(平成18年度)

項目	目	中央	こども	中	東	南	西	安佐南	安佐北	安芸	佐伯	湯来河野	まんが	あさ	合計
開館日数	日	274	276	276	275	275	276	275	276	276	275	277	275	276	3,582
入館者数	人	439,993	105,113	190,411	225,219	224,109	268,662	318,009	192,556	287,678	316,758	9,212	218,370	118,899	2,914,989
館外貸出冊数	冊	316,854	108,294	254,067	363,816	333,915	334,509	580,124	268,020	389,071	534,918	17,882	439,318	354,267	4,295,055
	個人	312,117	84,467	246,987	359,394	327,096	324,550	566,019	262,331	375,999	524,943	15,566	435,728	352,441	4,187,638
	団体	4,737	23,827	7,080	4,422	6,819	9,959	14,105	5,689	13,072	9,975	2,316	3,590	1,826	107,417
貸出図書	冊	295,923	6,116	163,280	199,718	193,389	191,056	291,384	143,098	183,307	281,129	6,809	4,599	13,341	1,973,149
の種別	児童	2,889	95,137	56,987	113,251	99,572	96,388	212,991	88,913	151,053	178,061	10,569	790	3,821	1,110,422
	雑誌	1,805	3,655	15,970	19,247	21,299	22,103	25,209	15,446	22,519	25,517	504	8,287	12,760	194,321
	まんが	16,237	3,386	17,830	31,600	19,655	24,962	50,540	20,563	32,192	50,211	0	425,642	324,345	1,017,163
貸出者数	個人	121,646	24,629	83,809	113,843	106,180	107,984	170,811	78,464	114,774	163,621	4,744	100,985	85,247	1,276,737
	団体	1,493	2,694	874	647	759	1,158	1,660	733	1,229	1,116	230	171	145	12,909
登録者数	個人(累計)	33,197	14,520	14,057	23,105	22,986	21,933	36,870	17,630	19,558	36,467	1,441	17,254	9,157	268,175
	うち新規	3,776	1,422	1,515	2,052	2,086	2,584	3,952	1,708	2,783	4,067	149	2,186	1,145	29,425
	うち抹消	4,611	0	1,571	2,265	2,736	2,834	4,339	1,938	2,553	4,510	0	2,348	1,409	31,114
	団体(累計)	268	559	93	59	120	88	203	138	73	191	10	5	5	1,812
	うち新規	87	60	12	5	20	11	24	19	24	31	1	0	1	295
	うち抹消	2	0	10	2	8	6	27	9	4	9	0	1	0	78
個人貸出冊数	冊	144,831	-	-	-	-	-	53,651	41,307	16,660	24,776	-	-	-	281,225
とまほと文庫貸出冊数	冊	47,512	-	-	-	-	-	-	-	-	-	-	-	-	47,512
貸出者数	人	13,646	-	-	-	-	-	-	-	-	-	-	-	-	13,646
登録者数	人	2,337	-	-	-	-	-	-	-	-	-	-	-	-	2,337
配本所貸出冊数	冊	97,319	-	-	-	-	-	53,651	41,307	16,660	24,776	-	-	-	233,713
公民館図書室	冊	91,627	-	-	-	-	-	46,060	39,742	15,404	24,746	-	-	-	217,579
地域文庫	冊	3,837	-	-	-	-	-	6,703	1,449	764	0	-	-	-	12,753
その他の配本所	冊	1,855	-	-	-	-	-	888	116	492	30	-	-	-	3,381
配本冊数	冊	48,540	-	-	-	-	-	21,920	23,689	8,212	25,865	-	-	-	128,226
配本か所数	か所	463	-	-	-	-	-	228	198	78	240	-	-	-	1,207
団体貸出冊数	冊	966	-	-	-	-	-	-	-	-	-	-	-	-	966
貸出団体数	団体	106	-	-	-	-	-	-	-	-	-	-	-	-	106
登録団体数	団体	44	-	-	-	-	-	-	-	-	-	-	-	-	44
読書会申し込み冊数	冊	966	-	-	-	-	-	-	-	-	-	-	-	-	966
件数	件	106	-	-	-	-	-	-	-	-	-	-	-	-	106
資料相談	件	43,588	21,578	5,713	6,756	6,724	8,060	10,638	7,279	9,065	11,718	136	2,186	1,190	134,631
文献複写	枚	48,043	1,155	1,378	2,308	2,099	2,827	1,914	1,504	1,252	2,490	39	164	23	65,196
予約・リクエスト	冊	80,177	14,175	72,329	90,399	83,783	84,457	144,734	54,646	80,275	145,958	252	43,483	53,861	948,529
読書会・おはなし会	人	1,247	7,492	1,651	664	787	1,412	1,032	770	1,505	1,242	3,884	543	179	22,408
	回	18	296	65	38	48	45	43	34	66	34	162	4	1	854
うち中央図書館共催	人	480	0	0	112	111	100	0	0	92	124	0	0	0	480
	回	12	0	0	2	3	2	0	0	3	2	0	0	0	12
展示	回	4	14	33	15	21	30	27	38	18	12	26	16	5	259
国連寄託図書館 貸出冊数	冊	28	-	-	-	-	-	-	-	-	-	-	-	-	28
貸出件数	件	20	-	-	-	-	-	-	-	-	-	-	-	-	20
入室者数	人	18	-	-	-	-	-	-	-	-	-	-	-	-	18
対面朗読利用者数	人	444	1	0	0	0	0	0	0	0	0	0	0	0	445
郵送貸出 図書貸出冊数	冊	948	18	-	-	-	-	-	-	-	-	-	-	-	966
貸出件数	件	356	8	-	-	-	-	-	-	-	-	-	-	-	364
登録者数	人	80	11	-	-	-	-	-	-	-	-	-	-	-	91
ブックツツ貸出本数	本	6,138	50	-	-	-	-	-	-	-	-	-	-	-	6,188
貸出件数	件	934	22	-	-	-	-	-	-	-	-	-	-	-	956
登録者数	人	160	10	-	-	-	-	-	-	-	-	-	-	-	170
蔵書冊数	冊	963,851	166,460	65,059	63,225	54,435	71,870	131,475	106,235	87,791	127,103	18,644	96,509	49,532	2,002,189
館内	冊	633,774	166,460	65,059	63,225	54,435	71,870	76,520	55,829	71,162	75,463	18,644	96,509	49,532	1,498,482
自動車図書館	冊	330,077	-	-	-	-	-	54,955	50,406	16,629	51,640	-	-	-	503,707
一般図書	冊	814,131	5,955	46,541	40,130	34,150	43,167	78,147	61,964	57,359	74,406	12,262	56	10	1,268,278
館内	冊	633,774	5,955	46,541	40,130	34,150	43,167	47,897	35,162	47,939	45,942	12,262	56	10	992,985
自動車図書館	冊	180,357	-	-	-	-	-	30,250	26,802	9,420	28,464	-	-	-	275,293
児童図書	冊	149,720	160,505	18,518	23,095	20,285	28,703	53,328	44,267	30,432	52,697	6,382	9	0	587,941
館内	冊	0	160,505	18,518	23,095	20,285	28,703	28,623	20,663	23,223	29,521	6,382	9	0	359,527
自動車図書館	冊	149,720	-	-	-	-	-	24,705	23,604	7,209	23,176	-	-	-	228,414
まんが図書	冊	0	0	0	0	0	0	0	4	0	0	0	96,444	49,522	145,970
館内	冊	0	0	0	0	0	0	0	4	0	0	0	96,444	49,522	145,970
自動車図書館	冊	0	-	-	-	-	-	-	0	0	0	-	-	-	0
差引計	冊	21,052	-272	2,531	3,420	584	-1,653	3,820	1,694	5,312	5,422	1,404	6,771	2,131	52,216
館内	冊	17,552	-272	2,531	3,420	584	-1,653	2,245	295	4,859	3,915	1,404	6,771	2,131	43,782
自動車図書館	冊	3,500	-	-	-	-	-	1,575	1,399	453	1,507	-	-	-	8,434
購入	冊	18,422	6,316	3,138	3,637	3,690	3,599	5,655	4,759	3,752	5,156	1,397	6,324	2,196	68,041
館内	冊	13,322	6,316	3,138	3,637	3,690	3,599	4,100	3,176	3,317	3,655	1,397	6,324	2,196	57,867
自動車図書館	冊	5,100	-	-	-	-	-	1,555	1,583	435	1,501	-	-	-	10,174
寄贈	冊	4,415	213	848	1,043	612	1,102	762	1,057	1,264	1,106	0	704	481	13,607
館内	冊	4,218	213	848	1,043	612	1,102	742	537	1,246	1,106	0	704	481	12,852
自動車図書館	冊	197	-	-	-	-	-	20	520	18	0	-	-	-	755
増	冊	2,420	327	202	63	270	230	453	0	397	335	7	86	15	4,805
館内	冊	2,402	327	202	63	270	230	453	0	397	328	7	86	15	4,780
自動車図書館	冊	18	-	-	-	-	-	0	0	0	7	-	-	-	25
減	冊	0	75	226	106	509	596	0	615	0	47	0	27	201	2,402
館内	冊	0	75	226	106	509	596	0	615	0	46	0	27	201	2,401
自動車図書館	冊	0	-	-	-	-	-	0	0	0	1	-	-	-	1
除籍	冊	4,205	7,053	1,431	1,217	3,479	5,988	3,050	3,507	101	1,128	0	316	360	31,835
館内	冊	2,390	7,053	1,431	1,217	3,479	5,988	3,050	2,803	101	1,128	0	316	360	29,316
自動車図書館	冊	1,815	-	-	-	-	-	0	704	0	0	-	-	-	2,519

1.2 平成18年度施設見学等受入の状況

時 期	内 容	人数	実施館
平成18年 4月 19日	広島市立湯来中学校障害児学級見学受入	2	湯来
5月 16日	兵庫県豊岡市出石町小坂小野連合小学校見学受入	12	まんが
	広島市中川学園広島総合教育専門学校見学受入	30	まんが
17日	広島市中川学園広島総合教育専門学校見学受入	29	まんが
18日	山口県岩国市岩国市立由宇中学校見学受入	10	まんが
19日	広島市立中筋小学校5年生見学受入	35	安佐南区
	広島市立湯来中学校障害児学級見学受入	2	湯来
23日	広島市立五日市中学校1年生見学受入	73	佐伯区
	広島市立湯来中学校障害児学級見学受入	2	湯来
24日	広島市立湯来中学校障害児学級見学受入	2	湯来
	広島市東保健センター社会復帰クラブ見学受入	12	まんが
25日	広島市立湯来中学校障害児学級見学受入	3	湯来
26日	広島市立安佐中学校1年生調べ学習受入	18	安佐南区
30日	広島市立中島小学校3年生見学受入	20	中区
	広島市立湯来中学校障害児学級見学受入	3	湯来
	山口県熊毛郡平生町平生町立中学校見学受入	42	まんが
31日	広島市中川学園広島総合教育専門学校見学受入	29	まんが
	広島市立中筋小学校2年生見学受入	48	安佐南区
	広島市立安小学校2年生町探検受入	12	あさ園
6月 1日	広島市立段原中学校地域学習図書館訪問受入	30	まんが
	広島市立中筋小学校5年生調べ学習受入	48	安佐南区
2日	広島市立湯来中学校障害児学級見学受入	3	湯来
6日	広島市立五日市中学校1年生見学受入	73	佐伯区
7日	広島市立湯来中学校障害児学級見学受入	3	湯来
8日	広島市立安佐南中学校1年生調べ学習受入	7	安佐南区
	広島市立湯来中学校障害児学級見学受入	2	湯来
13日	広島市立湯来中学校障害児学級見学受入	2	湯来
	広島市立湯来南小学校3年生社会見学受入	44	湯来
14日	広島市立湯来中学校障害児学級見学受入	3	湯来
15日	広島市立尾長小学校3年生見学受入	100	東区
	広島市立湯来中学校障害児学級見学受入	2	湯来
	広島市立比治山小学校図書館見学受入	123	まんが
16日	広島市立湯来中学校障害児学級見学受入	3	湯来
21日	広島市立湯来中学校障害児学級見学受入	2	湯来
22日	広島市立五日市中学校1年生見学受入	73	佐伯区
	広島市立湯来中学校障害児学級見学受入	2	湯来
27日	広島市立五日市中学校1年生見学受入	73	佐伯区
29日	広島市立湯来中学校障害児学級見学受入	2	湯来
	北九州市視察受入	4	まんが
7月 5日	府中町立府中中学校2年生職場体験学習受入 ~ 6日	2	東区
	府中町立府中中学校2年生職場体験学習受入 ~ 6日	2	安芸区
6日	広島市立湯来中学校障害児学級見学受入	2	湯来
	広島市立湯来中学校障害児学級見学受入	2	湯来
11日	呉市立豊中学校見学受入	4	中区
	府中町立府中緑ヶ丘中学校3年生職場体験学習受入 ~ 12日	2	東区
	広島市立湯来中学校障害児学級見学受入	2	湯来
12日	呉市立豊中学校見学受入	4	まんが
	府中町立府中緑ヶ丘中学校3年生職場体験学習受入 ~ 13日	2	安芸区
25日	広島市立砂谷中学校2学年職場体験学習受入 ~ 14日	2	湯来
	広島市立湯来中学校障害児学級見学受入	3	湯来
26日	広島文教女子大学司書講習見学実習受入	76	中央
	広島市立工業高等学校職場体験学習受入 ~ 28日	2	中央
27日	広島文教女子大学司書講習見学実習受入	76	こども
	広島市立湯来中学校障害児学級見学受入	3	湯来

時 期	内 容	人数	実施館	
平成18年 8月	2日 比治山大学インターンシップ受入 ~11日	1	中央	
	えんぜるふいっしゅ職場体験実習受入 ~5日	1	こども	
	8日 広島大学インターンシップ受入 ~13日	1	こども	
	東広島市立八本松中学校2年生職場体験学習受入 ~11日	2	安芸区	
	15日 広島経済大学インターンシップ受入 ~22日	1	こども	
	22日 安田女子短期大学インターンシップ受入 ~27日	1	こども	
	23日	広島県立広島観音高等学校職場体験学習受入	1	中区
		広島県立広島観音高等学校1年生職場体験学習受入	3	東区
		広島県立広島観音高等学校1年生職場体験学習受入	2	西区
		広島女学院大学インターンシップ受入 ~9月3日	1	こども
9月	7日 広島市立東原中学校1年生調べ学習受入	3	安佐南区	
	12日 広島文教女子大学インターンシップ受入 ~15日	1	中央	
	広島大学インターンシップ受入 ~15日	1	中央	
	比治山大学インターンシップ受入 ~15日	1	中央	
	13日 東区保健福祉課社会施設見学受入	12	東区	
	14日 広島市立湯来中学校障害児学級見学受入	2	湯来	
	15日 広島市立湯来中学校障害児学級見学受入	2	湯来	
	20日 広島大学インターンシップ受入	1	中央	
	21日 広島市立湯来中学校障害児学級見学受入	2	湯来	
	22日	広島市中川学園広島総合教育専門学校見学受入	23	まんが
		安芸高田市立小田東小学校見学受入	45	まんが
	28日 広島市立五日市南中学校1年生図書館総合学習訪問	2	佐伯区	
	10月	4日 広島市立湯来中学校障害児学級見学受入	2	湯来
5日 広島市立湯来中学校障害児学級見学受入		2	湯来	
18日		広島市立亀山小学校2年生見学受入	153	安佐北区
		横浜インターナショナルスクール見学受入	59	まんが
19日 広島市立湯来中学校障害児学級見学受入		2	湯来	
21日 滋賀県守山市立入が丘小学校見学受入		77	まんが	
24日 広島市立井口台中学校2年生図書館総合学習訪問 ~26日		2	佐伯区	
25日 広島市立湯来中学校障害児学級見学受入		2	湯来	
26日		広島市立戸坂中学校2年生職場体験学習受入	2	東区
		広島市立東原中学校2年生職場体験学習事前打合せ	2	安佐南区
		広島市立瀬野小学校2年生見学受入	65	安芸区
		広島市立湯来中学校障害児学級図書館見学受入	2	湯来
27日		広島市立瀬野小学校2年生見学受入	65	安芸区
		三原市立小泉小学校図書館見学受入	41	まんが
31日 広島市立美鈴が丘小学校図書ボランティア図書修理研修		10	佐伯区	
11月	1日 広島市中川学園広島総合教育専門学校見学受入	28	まんが	
	2日	広島市市立安佐中学校2年生職場体験学習事前打合せ	2	安佐南区
		広島市立湯来中学校障害児学級見学受入	2	湯来
	8日	広島市立東原中学校2年生職場体験学習受入 ~10日	2	安佐南区
		広島市立東原中学校2年生職場体験受入 ~10日	3	あさ閣
	9日	広島市立江波中学校職場体験学習受入 ~10日	2	こども
		広島市立江波中学校2年生職場体験学習受入 ~10日	3	中区
		広島市立大州中学校2年生職場体験学習受入 ~10日	2	東区
	10日	広島市立楠那中学校職場体験学習受入	2	南区
		障害雇用支援センター見学受入	20	西区
		広島市立大州中学校2年生職場体験学習受入 ~10日	1	安芸区
		広島市立美鈴が丘中学校職場体験学習受入 ~10日	2	佐伯区
		広島市立五日市中学校1年生図書館総合学習利用	100	佐伯区
		2日 広島市立大州中学校職場体験学習受入	2	南区
		14日	広島市立口田中学校職場体験学習受入 ~17日	3
	広島市立職町中学校2年生職場体験学習受入 ~17日		2	東区
	広島市立中広中学校2年生職場体験学習受入 ~17日		2	西区

時 期	内 容	人数	実施館	
平成18年 11月	14日 広島市立安佐中学校2年生職場体験学習受入 ~17日	2	安佐南区	
	広島市立口田中学校2年生職場体験学習受入 ~17日	3	安佐北区	
	広島市立瀬野川中学校2年生職場体験学習受入 ~17日	2	安芸区	
	広島市立五日市中学校職場体験学習受入 ~17日	2	佐伯区	
	広島市立五日市中学校1年生図書館総合学習利用	50	佐伯区	
	15日	広島市立段原中学校職場体験学習受入	2	南区
		広島市立湯来中学校障害児学級見学受入	2	湯来
		広島市立段原中学校職場体験学習受入 ~16日	2	まんが
	16日	広島市立五日市中学校1年生図書館総合学習利用	50	佐伯区
	17日	広島市立大河小学校2年生見学受入	90	南区
		広島市立城山北中学校1年生総合学習受入	39	西区
	21日	広島市立城山北中学校1年生総合学習受入	39	安佐北区
		広島市立湯来中学校障害児学級見学受入	2	湯来
		呉市立天心中学校見学受入	5	まんが
		呉市立東畑中学校見学受入	21	まんが
		広島市立二葉中学校2年生職場体験学習受入	2	東区
		広島市立井口中学校2年生職場体験学習受入	2	西区
	22日	広島市立井口中学校職場体験学習受入	2	佐伯区
		広島市立五日市中学校1年生図書館総合学習利用	100	佐伯区
		広島市立比治山小学校見学受入	30	まんが
		岡山県備前市立備前中学校	25	まんが
		広島市立中野小学校2年生見学受入	80	安芸区
	28日	広島市立湯来中学校障害児学級見学受入	2	湯来
		金沢市議会議員視察受入	1	こども
		金沢市行政視察受入(市議会議員)	1	まんが
	29日	広島市立湯来中学校障害児学級見学受入	2	湯来
	12月	1日 広島市立城山北中学校1年生総合学習受入	38	西区
		4日 広島市立城山北中学校1年生総合学習受入	39	安佐北区
		5日 広島市立五日市中学校1年生図書館総合学習利用	100	佐伯区
		広島市立城山中学校職場体験学習受入 ~8日	2	佐伯区
		6日 広島市立湯来西小学校低学年社会見学受入	8	湯来
		7日 広島市立五日市中学校1年生図書館総合学習利用	50	佐伯区
		広島市立湯来中学校障害児学級見学受入	2	湯来
8日 広島市立湯来中学校障害児学級見学受入		2	湯来	
12日		広島市立祇園東中学校1年生調べ学習受入	44	安佐南区
		広島市立祇園東中学校2年生職場体験学習事前打合わせ	2	安佐南区
		広島市立湯来中学校障害児学級見学受入	2	湯来
13日		広島市立湯来東小学校2年生社会見学受入	10	湯来
14日		広島市立五日市中学校1年生図書館総合学習利用	100	佐伯区
		広島市立湯来中学校障害児学級見学受入	2	湯来
15日		広島市立湯来中学校障害児学級見学受入	2	湯来
19日	広島市立安小学校3年生見学受入	96	あさ開	
	広島市立五日市中学校1年生図書館総合学習利用	50	佐伯区	
平成19年 1月	10日 広島市立祇園中学校2年生職場体験学習事前打合わせ	2	安佐南区	
	広島市立湯来中学校障害児学級見学受入	2	湯来	
	12日 広島市中川学園広島総合教育専門学校見学受入	21	まんが	
	17日	広島市立祇園中学校2年生職場体験学習受入 ~18日	2	安佐南区
		広島市立湯来中学校障害児学級見学受入	2	湯来
	18日	広島市立古田中学校2年生職場体験学習受入 ~19日	2	西区
		広島市立湯来中学校障害児学級見学受入	2	湯来
	24日	広島市立祇園東中学校2年生職場体験学習事前打合わせ	2	安佐南区
	25日	広島市立湯来中学校障害児学級見学受入	2	湯来
	26日	広島市立湯来中学校障害児学級見学受入	2	湯来
		養護学校見学受入	23	あさ開
	30日	広島市立祇園東中学校2年生職場体験学習受入 ~2月2日	2	安佐南区
		広島市立船越中学校2年生職場体験学習受入 ~2月1日	2	安芸区
		広島市立湯来中学校障害児学級見学受入	2	湯来
		広島市立祇園東中学校2年生職場体験受入 ~2月2日	4	あさ開

時 期	内 容	人数	実施館
平成19年 2月	1日 広島市立五日市南中学校職場体験学習受入	2	佐伯区
	広島市立湯来中学校障害児学級見学受入	2	湯来
	6日 広島市立美鈴が丘小学校2年生校外学習来館	70	佐伯区
	7日 広島市立中野小学校6年生見学受入	87	安芸区
	広島市立湯来中学校障害児学級見学受入	2	湯来
	広島市立湯来南小学校障害児学級見学受入	5	湯来
	広島市立段原小学校図書館見学受入	15	まんが
	8日 広島市立湯来中学校障害児学級見学受入	2	湯来
	広島市立高取北中学校2年生職場体験受入 ~ 9日	2	あさ閑
	9日 広島福祉専門学校校外学習受入	30	安芸区
	14日 広島市立早稲田中学校職場体験学習受入 ~ 9日	2	こども
	15日 広島市立湯来中学校障害児学級見学受入	2	湯来
	21日 広島市立湯来中学校障害児学級見学受入	2	湯来
	22日 広島市立湯来中学校障害児学級見学受入	2	湯来
	3月	6日 広島市立中島小学校1年生見学受入	47
広島市立湯来東小学校4年生見学受入		19	湯来
7日 広島市立船越小学校2年生見学受入		95	安芸区
広島市立湯来東小学校1, 5年生見学受入		16	湯来
9日 広島市立湯来中学校障害児学級見学受入		2	湯来
13日 韓国果川市市議会議員視察受入		9	まんが
14日 広島市立二葉中学校1年生職場見学受入		7	東区
広島市立湯来中学校障害児学級見学受入		2	湯来
15日 広島市立湯来中学校障害児学級見学受入		2	湯来
23日 えんぜるふいっしゅ職場体験実習受入 ~ 25日		1	こども
計		191件	3, 544人

#### 館別件数

館 名	見 学	職場体験学習	インターンシップ	その他	計
中央図書館	0	1	6	0	7
こども図書館	0	7	4	0	11
中区図書館	3	2	0	0	5
東区図書館	3	7	0	0	10
南区図書館	1	3	0	0	4
西区図書館	1	4	0	2	7
安佐南区図書館	2	9	0	5	16
安佐北区図書館	1	1	0	2	4
安芸区図書館	5	6	0	1	12
佐伯区図書館	4	5	0	12	21
湯来河野閲覧室	61	1	0	0	62
まんが図書館	25	1	0	0	26
あさ閲覧室	3	3	0	0	6
合 計	109	50	10	22	191

- 1 見学のうち小学校28件、中学校69件、他団体12件
- 2 職場体験学習のうち中学校44件、高校4件、他団体2件
- 3 インターンシップ10件はすべて大学

### 13 実施内容

#### (1) 中央図書館

行事名	内 容	回数	人数		
館内読書会	市民の読書活動及び利用の促進のため、市民を対象に開催。				
	中央図書館		1	21	
	8 月	封印されたグリム童話	1	21	
	区図書館と共催		12	480	
	7 月	楽しい工作（安芸区ふれあいフェスティバル）	安 芸	3	92
	8 月	夏休み工作教室 ～手芸用紙バンドでいぬをつくろう～	南	1	36
	"	絵本をつくろう！	東	2	58
	10月	ようこそ絵本の世界へ	南	2	75
	"	大人のためのストーリーテリング	西	1	81
	12月	みんなでありがとう	西	1	14
3 月	さえき文化と学びのつどい～絵本の読み聞かせと人形劇	佐 伯	2	124	
女性のための 起 業 支 援 セ ミ ナ ー			1	83	
	6月3日	起業に興味を持っている女性を対象に女性の経営コンサルタントや起業家による体験談等を中心とした起業意欲をさらに高めるセミナー。	1	83	
コンピュータ システム活用 講 座			2	32	
	7月1日 10月8日	平成16年度に更新した新コンピュータシステムについて、資料の探し方。予約の仕方等を中心に、利用方法を説明。OPAC（館内利用者端末編）とインターネット編。	2	32	
杉 村 春 子 生 誕 100 年 講 演 会			1	600	
	9月23日	第一部「杉村春子と音楽」、第二部「講演/文学座代表 成井市郎氏、文学座俳優 北村和夫氏」(主催 杉村春子生誕百年記念講演会実行委員会)	1	600	
本のリサイク ル・フェア			1	846	
	10月22日	除籍図書のみ市民への無償譲渡（譲渡冊数：9,827冊） 人数は、譲渡人数	1	846	
本の交換市			1	512	
	10月29日	持ち込み、持ち帰り自由な不要本の交換市 人数は参加人数	1	512	

行事名	内 容		回数	人数
第14回南の風 EBAあそび			-	-
	2月11日	図書館車「ともはと号」を展示。「本の交換市」に提供された図書の無料提供の実施(主催 南の風の街EBAを創る会)	-	-

行事名	内 容	
企画展示	来館者を対象に、中央図書館2階展示ホールにおいて、所蔵資料等の展示を行う。	
	5月18日～6月25日	第1回 広島ゆかりの人物紹介展
	7月15日～8月31日	ヒロシマを伝えた外国人たち
	9月6日～9月17日	- 広島若葉ライオンズクラブ - 広島若葉芸術文庫展
	9月23日～10月29日	杉村春子生誕100年記念展示

## (2) こども図書館

## ア 集会行事

行事名	内 容	対 象	回数	人数
おはなし会	絵本の読みきかせ、ストーリーテリング、紙芝居、折り紙、スライド、人形劇、工作、本の紹介など	幼児及び小学生	83	1,052
おひざにだっこのおはなし会	絵本の読みきかせ、本の紹介など	乳幼児とその保護者	24	635
妊婦さんへのおはなし会	絵本の読みきかせ、本の紹介など	妊婦さんとパートナー、乳幼児	6	21
小学生おはなしクラブ	絵本の読みきかせ、ストーリーテリング(おはなし)	小学生	24	127
中学生ほん倶楽部	中学生を対象とした読書会 1回2時間	中学生	9	10
高校生ほん倶楽部	高校生を対象とした読書会、 1回2時間 職場体験	高校生	5	13
子どもの本を楽しむ大人の読書会	子どもの本を楽しむ大人の読書会 1回2時間	大人	6	62
図書館招待	保育園・幼稚園児、小学生・中学生を対象としたおはなし会と図書館案内	保育園・幼稚園児、小・中学生	29	1,861
児童文化講演会	成人を対象とした児童文化・児童文学に関する講演会 1回2時間	市民	1	203
やっぱり本が好き(児童文化講演会)	中・高校生を対象とした講演会 1回2時間	中・高校生	1	28
子どもと本を結ぶボランティア養成講座	地域で読書活動のできるボランティアを育成するための専門講座(初心者編(2区)計10回、経験者編(こども)6回)	大人	16	556
ボランティア研修・交流会	ボランティア養成講座修了者の情報交換と資質向上のための研修と交流	大人	2	58
中学生・高校生の読み聞かせボランティア	中・高校生の読み聞かせボランティアを養成	中・高校生	18	74
その他	一日図書館員、子ども読書まつり、ほん大好きクイズ等		25	1,858
合 計			249	6,558



イ 学校との連携

行事名	内 容	対 象	実 施
学 校 図 書 館 訪 問	学校からの要望により、小、中学校の学校図書館を訪問し、読書環境の整備と図書館活用の促進を図るための助言。	広島市立 小、中学校	随 時
職 場 体 験 学 習 の 受 入	図書館の仕事を一日体験することにより、読書の大切さと図書館利用の促進。	中学生	随 時
総 合 学 習 支 援	<ul style="list-style-type: none"> <li>・ 図書館の利用の仕方や本の調べ方などを指導。</li> <li>・ 「調べ学習」や「総合的な学習」に対する団体貸出の利用促進。</li> </ul>	小、中学校	随 時

ウ 保健センターとの連携

行事名	内 容	対 象	回数	人数
保 健 セ ン タ ー と の 連 携	保健センターが実施する妊婦教室で、絵本の選び方や絵本の紹介 4ヶ月検診時に乳幼児向け絵本リストの配布	妊婦	47	934

エ 展示

展 示 テ ー マ	実施月
ゲンキなぼく！わたし！	4月
おはなし会で読んだ本あれこれ	5月
いろいろな水	6月
よもう！あそぼう！！	7月
平和について考えよう	8月
空をみあげてごらん	9月
いただきまーす	10月
ねえ、どれがすき？“こどものとも”	10月～11月
たいせつな家族	11月
メリークリスマス	12月
きみはなに年？	1月
まとめて読んでみない	2月
春はくるよ	3月

## (3) 区・まんが図書館 注 印は中央図書館と共催

館名	内 容	回数	人数
中区図書館	読書行事等	65	1,651
	外国語のおはなし会	12	432
	えほんとわらべうた	11	363
	図書館であそぼう	10	142
	おはなしワールド	12	174
	学校連携事業	13	348
	図書館セミナー	5	105
	図書館でモーツァルトを聴きませんか	1	50
	おはなしとこども映画会	1	37
	資料(作品)展示	33	-
	草花・野菜をそだてよう(資料展示)	1	-
	知ってる? 広島のこんな本(資料展示)	1	-
	短い言葉から広がる世界(資料展示)	1	-
	さあ、夏休みだ!(資料展示)	1	-
	エリック・カールの絵本展示(資料展示)	1	-
	ゲイジユツするこどもたち(作品展示)	1	-
	世界は今。~平和を考える~(資料展示)	1	-
	広島国際アニメーションフェスティバル(資料展示)	1	-
	なりたい職業、あこがれの資格(資料展示)	1	-
	狂言の本(資料展示)	1	-
	時代小説の世界(資料展示)	1	-
	モーツァルト関連の本(資料展示)	1	-
	図書館員のオススメな本(資料展示)	1	-
	青空を見上げてみよう(資料展示)	1	-
	図書館関係の本(資料展示)	1	-
	外国語の絵本(資料展示)	1	-
	ゲイジユツするこどもたち(作品展示)	1	-
	もういくつねると...(資料展示)	1	-
	トーチングトリロジー関連の本(資料展示)	1	-
	外国語の絵本(資料展示)	1	-
	パソコンの達人をめざせ(資料展示)	1	-
	新春書道展(作品展示)	1	-
	外国語の絵本(資料展示)	1	-
	図書館セミナー関連本(資料展示)	1	-
	ブルーストッキング関連本(資料展示)	1	-
	なつかしのベストセラー(資料展示)	1	-
広島市立基町高等学校創造表現コース・美術生徒作品展(作品展示)	1	-	
外国語の絵本(資料展示)	1	-	
マジックショー関連本(資料展示)	1	-	
図書館セミナー関連本(資料展示)	1	-	

館名	内容	回数	人数
中区図書館 (つづき)	入学・入園、新出発！(資料展示)	1	-
	外国語の絵本(資料展示)	1	-
	小学1年生のみなさんへ(資料展示)	1	-
東区図書館	読書行事等	38	664
	おはなし会	35	519
	絵本をつくろう!	1	58
	おはなしまつり	1	54
	おはなし講座	1	33
	資料展示	15	-
	ことばとすうじ	1	-
	ねこ いろいろ	1	-
	何人いるかな?	1	-
	夏をたのしもう!	1	-
	もっと知りたい!ヒロシマ	1	-
	体をつかってあそぼう	1	-
	おなかがへっちゃう!	1	-
	本がないています	1	-
	秋のけしき	1	-
	たのしいクリスマス	1	-
	十二支(じゅうにし)のなかまたち	1	-
	ゆき・雪・ゆき	1	-
	あなたの知らない どうぶつたちのせかい	1	-
	春のあしおと	1	-
	あなたは知っていますか。あのひとのことを	1	-
	南区図書館	読書行事等	47
おはなし会		44	559
夏休み工作教室 ~手芸用紙バンドでいぬをつくろう~		1	36
ようこそ絵本の世界へ		2	75
資料展示		21	-
どんなおしごとしようかな		1	-
おでかけ・えんそくたのしいな		1	-
老後をどう生きますか		1	-
ボールであそぼう!!		1	-
ボールで楽しむ		1	-
さぁ、ぼうけんだ!		1	-
こわ~いおはなし、ふしぎなおはなし		1	-
平和を願って		1	-
クラシックに触れよう	1	-	
草・はな・き	1	-	

館名	内容	回数	人数
南区図書館 (つづき)	おりょうりしよう!	1	-
	ほっと一息	1	-
	おてんきのほん	1	-
	さむくなっただね	1	-
	クリスマスのほん	1	-
	絵画への誘い	1	-
	えとのほん	1	-
	はらみちを詩画展資料展示	1	-
	のりものによって	1	-
	旅に出よう!	1	-
	ともだちのほん	1	-
その他		1	117
	雑誌リサイクルフェア	1	117
西区図書館	読書行事等	45	1,412
	おはなし会	35	835
	みんなでおりがみ うち1回	3	69
	わがまちの創り手たち	3	82
	和楽器の演奏とおはなし会	1	45
	西区民文化センターまつり	1	175
	わいわいこどもまつり	1	125
	大人のためのストーリーテリング	1	81
	資料展示	30	
	ようちえん・しょうがっこうってどんなところ?	1	
	こども読書まつり	1	
	そとであそぼう	1	
	ドイツのおはなし	1	
	ワールドカップイヤー記念 ドイツを知ろう	1	
	寺村輝夫氏を偲んで	1	
	夏休みに役立つかな 科学・化学・工作などの自由研究の本	1	
	平和	1	
	藤田嗣治 生誕 120年	1	
	だいすき!おじいちゃん・おばあちゃん	1	
	ひこう・うたおう・たのしい音のせかい	1	
	おいしい本	1	
	読むシネマ!	1	
	落語ワールド	1	
	お酒大好き	1	
	瀬戸内寂聴氏の世界	1	
	CSRって何?	1	
	メリーメリークリスマス	1	

館名	内 容	回数	人数
西区図書館 (つづき)	人権ってなんだろう	1	
	鬼がでた!	1	
	日本絵本賞	1	
	大人も癒されるとっておきの絵本	1	
	あったかーくなる料理	1	
	だいすき!のりもの	1	
	西区再発見	1	
	全国地方新聞展示(ひろしま男子駅伝)	1	
	シドニー・シェルダンの本	1	
	ぼかぼかたのしいはるがきた	1	
	お花を咲かせましょう	1	
	鈴木三重吉と「赤い鳥」展	1	
安佐南区図書館	読書行事等	43	1,032
	おはなし会	33	922
	おなかのあかちゃんと楽しむおはなし会	4	17
	動物園からヘビが来る!	1	39
	ボランティア養成講座実習	3	14
	うたうクリスマス	1	34
	気軽に楽しむエコライフ講座	1	6
	資料展示	27	
	はるがきた!!	1	
	ぼくの、わたしの、イチオシ!	1	
	わたしのかぞく	1	
	職業選択の自由	1	
	ねえ、よんで	1	
	雨の音をききながら...	1	
	たのしいなつやすみ	1	
	招待状	1	
	平和っていいな	1	
	なにしてあそぶ	1	
	図書館を使った“調べる”学習賞コンクール入賞作品展	1	
	きみのすきな どうぶつは?	1	
	和のある暮らし	1	
	こんなあき、みつけた	1	
	スポーツの秋はいかが?	1	
	動物園からヘビがくる!	1	
	せかいのむかしばなし	1	
	ことばであそぼ	1	
	おいしそう!	1	
	もっと楽しむ!クリスマスとお正月	1	

館名	内容	回数	人数
安佐南区図書館 (つづき)	追悼 灰谷 健次郎	1	
	ゆきやこんこん	1	
	備えあれば憂いなし!	1	
	ねえ、よんで	1	
	手作り生活しよう	1	
	はるがきた!!	1	
	新生活お役立ち本	1	
安佐北区図書館	読書行事等	33	677
	おはなし会	29	557
	連続講座「安佐北に学ぶ」第1回「みんなで絵手紙」	1	23
	連続講座「安佐北に学ぶ」第2回「お手玉であそぼう！」	1	26
	連続講座「安佐北に学ぶ」第3回「トンガ坊城遺跡発掘調査報告」	1	32
	やまなみ文化祭「パネルシアター くれよん」	1	39
	資料展示	38	
	ガーデニングってたのしい	1	
	「イチオシ！」大集合～家族や友だちにすすめたい本～	1	
	村上元三をしのんで	1	
	心はとっても傷つきやすい	1	
	記憶を記録!	1	
	ガンバレ、サッカー日本!～2006W杯ドイツ大会～	1	
	チャレンジ! スポーツ	1	
	梅雨の季節です。身近な菌について	1	
	気になる.....体	1	
	しぜん 大発見!	1	
	何故 ミサイル発射?	1	
	もう読んだ? イチオシのこの一冊!	1	
	絵手紙を書こう	1	
	「広島」	1	
	夏を楽しむ!	1	
	なつかしい - 伝承あそび - いろいろ	1	
	あなたは だいじょうぶ	1	
	妖怪	1	
	こどもの心	1	
	図書館ってどんなところ?	1	
	食欲の秋!	1	
	遺跡発掘!	1	
	かぞくを大切に	1	
	これも、これも、広島じゃけえ	1	
	いのちの重さ	1	
	だいすき クリスマス	1	

館名	内容	回数	人数
安佐北区図書館 (つづき)	赤穂事件	1	
	原作本 - 見た人も見てない人も -	1	
	あつまれ 12支!	1	
	年始め 事始め	1	
	ウイルスに気をつけよう	1	
	守る安全、知って安心 ~身の回りの危険から身を守ろう~	1	
	元気にたべる おいしく食べる	1	
	ものの言い回し	1	
	春を探しに出かけてみよう	1	
	「仕事」いろいろ	1	
	ちょっと気になる お金のこと	1	
	出かけよう!	1	
	その他	1	93
雑誌リサイクルフェア	1	93	
安芸区図書館	読書行事等	66	1,505
	おはなし会	50	952
	平成18年度子どもと本を結ぶボランティア養成講座 ~初心者編~	6	150
	たのしい工作(安芸区ふれあいフェスティバル)	3	92
	おひざにだっこの絵本コーナー作りボランティア 本のコーティングの研修及び実習	1	16
	館外読書会	2	35
	ひろしま図書館まつり 本とともにだちクイズ 10月21日(土)~11月12日(日)	1	179
	郷土史講座	2	30
	和楽器の演奏をきいてみよう	1	51
	資料展示	18	
	ともだちいっぱい	1	
	みんなのおすすめの本 - 『イチオシ!』 から	1	
	世界いろいろ	1	
	そらってふしぎ!	1	
	夏休みに出会ってほしい本(小学生)	1	
	たのしい工作	1	
	なぜなに? どうして	1	-
	旅に出ようよ	1	-
	伝統芸能って?	1	-
	ミステリーが面白い!	1	-
	本とともにだちクイズ(児童)・脳に効くクイズ本(一般)	1	
	大人も子どもも考えよう - 環境のこと -	1	
	冬がやってきた	1	
	十二支しゅうごう	1	
	仁保中学校生徒のおすすめ本ポスター展	1	
	いるんなお仕事	1	

館名	内容	回数	人数	
安芸区図書館 (つづき)	出土品に見る安芸区の歴史	1		
	新しい生活、新しいことをはじめよう	1		
佐伯区図書館	読書行事等	34	1,242	
	おはなし会	24	522	
	乳幼児向けおはなし会	2	78	
	さえきおはなしこんさ~と	2	307	
	こども映画会	1	45	
	妊婦さんと乳児のお母さんのための絵本講座	3	166	
	さえき文化と学びのつどい(おはなし会・人形劇)	2	124	
	資料展示	12		
	春がきた!~さくら・桜~	1		
	この本読んだ?~「イチオシ!」より~	1		
	環境とわたし	1		
	手づくりしよう	1		
	平和への祈り	1		
	災害を考える	1		
	古典芸能に親しむ	1		
	原作を楽しもう~映像化された本~	1		
	クリスマス・クリスマス	1		
	おひざにだっこ	1		
	むかしむかし	1		
	ともだちっていいな	1		
	湯来河野閲覧室	読書行事等	162	3,884
		おはなし会	12	330
		BOOK-KIDS	12	230
「子ども読書の日」読み聞かせ		5	216	
湯来地区小中学校朝の読書読み聞かせ		98	2,558	
湯来保育園 絵本の会		10	108	
サンピアゆきデーサービス読み聞かせ		21	353	
杉並台子育て支援オープンスペース		4	89	
資料展示		26		
山		1		
世界の民話		1		
子ども読書の日		1		
旅行(国内)		1		
あめ		1		
環境問題		1		
夏休みに読んでみたい本	1			
ことばの本	1			



館名	内 容	回数	人数
湯来河野閲覧室 (つづき)	平和に関する展示	1	
	海・恐竜	1	
	夏休み・防災・防犯	1	
	おいしいくだもの	1	
	お薦めの絵本	1	
	なるほどザ・スポーツ	1	
	まつり・神楽	1	
	おもしろかったよ、よんでみてね、おしえてね	1	
	読んで楽しいお薦めの本	1	
	シネマワールド	1	
	メリークリスマス	1	
	年未年始	1	
	ゆき	1	
	占い	1	
	日本の昔話	1	
	お菓子	1	
	クイズ・とんち話	1	
仕事	1		
まんが図書館	展示	16	
	かわぐちかいじ特集	1	
	みんなのスター大集合！！	1	
	松本零士特集	1	
	サッカーまんが特集	1	
	広島国際アニメーションフェスティバルポスター展	1	
	林静一特集	1	
	バスケットボールまんが特集	1	
	田中宏特集	1	
	バレーボールまんが特集	1	
	のらくろ特集	1	
	漫画・イラスト講座参加者作品展	1	
	おもしろその年まんが大賞	1	
	永井豪特集	1	
	動物大好き！	1	
	第9回おもしろその年まんが大賞入賞作品展	1	
	「ぼく」ドラえもん特集	1	
	その他	4	543
	第9回おもしろその年まんが大賞作品募集(12月1日～1月15日)	1	403
	第9回おもしろその年まんが大賞審査会(1月31日)		
第9回おもしろその年まんが大賞表彰式(3月17日)		-	

館名	内容	回数	人数
まんが図書館 (つづき)	君もマンガ家! 漫画・イラスト講座 講師: 甲斐さゆみ氏 迫田良明氏 (11月3日)	1	16
	広島市郷土資料館昔の夜を体験しよう・夜のおはなし会(郷土資料館事業に参加・共催)	2	124
あさ閲覧室	展示	5	-
	不思議ワールド	1	-
	学校	1	-
	映像になったまんがたち(アニメ版)	1	-
	映像になったまんがたち(実写版)	1	-
	歴史漫画	1	-
	その他	1	179
あさえつクイズ 2006	1	179	

(4) 「平成18年度 ひろしま図書館まつり」

広島市立図書館と広島県立図書館、広島市映像文化ライブラリーの共同開催

開催期間: 平成18年10月21日~11月12日

内容	事業数	参加者数
期間中、広島市立図書館全館・映像文化ライブラリー・県立図書館において、各館で工夫をこらしたおはなし会や映画会、講演会、資料展示等々、各館の特色を生かした事業を実施 人数はおはなし会等への参加者数(展示を除く)	91	4,342

(5) 刊行物(平成18年度)

ア 中央図書館

刊行物	発行年月
図書館だより No.289~No.292	平成18年4月、7月、10月、平成19年1月
広島市の図書館(要覧)2006年度(平成18年度)	平成18年7月

イ こども図書館

刊行物	発行年月
広島市こども図書館要覧 2006年	平成18年6月
よもう! あそぼう!!	平成18年7月
子どもがえらぶベスト10(2007年「子ども読書まつり」広島市立図書館共同事業)	平成19年1月
ほんはともだち '06	平成19年2月
おひざにだっこのえほん	平成19年3月
図書館へ行こう!(調べ学習の手引き)	平成19年3月
図書館のススメ	平成19年3月
ブックルだより No.72~No.83	毎月1日

## 14 条例・規則

### 広島市立中央図書館条例(昭和49年10月8日 条例第70号)

改正	昭和52年	3月31日	条例第37号	昭和54年	12月21日	条例第55号
	昭和57年	6月29日	条例第47号	昭和58年	3月15日	条例第22号
	昭和59年	3月30日	条例第25号	昭和59年	12月12日	条例第64号
	昭和61年	3月8日	条例第1号	昭和62年	7月8日	条例第29号
	昭和63年	3月25日	条例第21号	平成元年	3月30日	条例第9号
	平成元年	9月8日	条例第46号	平成2年	3月27日	条例第24号
	平成2年	9月18日	条例第38号	平成8年	9月30日	条例第49号
	平成9年	3月27日	条例第40号	平成11年	3月24日	条例第23号
	平成12年	12月25日	条例第80号	平成17年	3月30日	条例第75号
	平成17年	7月8日	条例第138号			

#### (設置)

第1条 図書館法(昭和25年法律第118号)第10条の規定に基づき、広島市立中央図書館(以下「中央図書館」という。)を設置する。

#### (位置)

第2条 中央図書館は、広島市中区基町3番1号に置く。

(昭54条例55・一部改正)

#### (分館)

第3条 中央図書館に次のとおり分館を置く。

名 称	位 置
広島市立中区図書館	広島市中区加古町4番17号
広島市立東区図書館	広島市東区東蟹屋町10番31号
広島市立南区図書館	広島市南区比治山本町16番27号
広島市立西区図書館	広島市西区横川新町6番1号
広島市立安佐南区図書館	広島市安佐南区中筋一丁目22番17号
広島市立安佐北区図書館	広島市安佐北区可部七丁目28番25号
広島市立安芸区図書館	広島市安芸区船越南三丁目2番16号
広島市立佐伯区図書館	広島市佐伯区五日市中央六丁目1番10号
広島市まんが図書館	広島市南区比治山公園1番4号

2 広島市立佐伯区図書館及び広島市まんが図書館に次のとおり附属施設を置く。

名 称	位 置
広島市立佐伯区図書館湯来河野閲覧室	広島市佐伯区湯来町大字和田353番地の1
広島市まんが図書館あさ閲覧室	広島市安佐南区上安二丁目30番15号

(昭58条例22・追加、昭59条例25・昭59条例64・昭61条例1・昭62条例29・昭63条例21・平元条例46・平2条例24・平2条例38・平8条例49・平9条例40・平11条例23・平12条例80・平17条例75・一部改正)

#### (利用の制限)

第4条 次の各号の一に該当する者に対しては、中央図書館の利用を拒み、又は退館を命ずることがある。

- (1) 伝染性の病気にかかっていると認められる者
- (2) 他人に危害を及ぼし、又は他人の迷惑になる物品又は動物の類を携帯する者
- (3) 秩序又は風俗をみだすおそれがあると認められる者

(4) その他管理上支障があると認められる者

(昭57条例47・一部改正、昭58条例22・旧第3条繰下)

(手数料)

第5条 図書館資料の複写の交付を受けようとする者は、その申請の際、複写用紙1枚につき20円の手数料を納付しなければならない。

2 手数料は、次の各号の一に該当するときは、これを減免することができる。

- (1) 市及び他の地方公共団体その他の公共団体が公用に使用する目的で複写の交付を受けるとき。
- (2) その他市長が特別の理由があると認めるとき。

3 既納の手数料は、返還しない。

(昭52条例37・追加、昭58条例22・旧第4条繰下、平元条例9・一部改正)

(損害賠償義務)

第6条 中央図書館の建物、設備、備品、図書館資料等をき損し、又は滅失した者は、これを原状に復し、又はその損害を賠償しなければならない。

(昭52条例37・旧第4条繰下、昭58条例22・旧第5条繰下)

(指定管理者による管理)

第7条 中央図書館の管理は、地方自治法(昭和22年法律第67号)第244条の2第3項に規定する指定管理者(以下「指定管理者」という。)に行わせることができる。

(平17条例138・全改)

(指定管理者の指定の手續)

第8条 指定管理者の指定を受けようとするものは、教育委員会規則で定めるところにより、申請書に事業計画書その他教育委員会規則で定める書類を添えて、教育委員会に提出しなければならない。

2 指定管理者の指定は、次に掲げる基準に適合するもの以外のものに対し行つてはならない。

- (1) 市民の平等な中央図書館の利用が確保されること。
- (2) 事業計画書の内容が、中央図書館の設置の目的を効果的に達成し、かつ、その管理に要する経費を縮減できるものであること。
- (3) 事業計画書に沿った中央図書館の管理を安定して行う能力を有していること。

3 教育委員会は、指定管理者を指定したときは、その旨を告示するものとする。指定管理者の指定を取り消し、又は管理の業務の全部若しくは一部の停止を命じたときも、同様とする。

(平17条例138・追加)

(指定管理者が行う管理の基準)

第9条 指定管理者は、中央図書館の管理を行うに当たっては、この条例及びこの条例に基づく教育委員会規則の規定に従わなければならない。

(平17条例138・追加)

(指定管理者が行う業務の範囲)

第10条 指定管理者が行う業務の範囲は、次に掲げるとおりとする。

- (1) 中央図書館の事業の実施に関すること。
- (2) 中央図書館の利用の制限に関すること。
- (3) 中央図書館の建物並びに設備及び備品の維持管理に関すること。
- (4) その他教育委員会が定める業務

(平 17 条例 138・追加)

(委任規定)

第 11 条 この条例の施行に関し必要な事項は、教育委員会が定める。

(昭 52 条例 37・旧第 5 条繰下、昭 58 条例 22・旧第 6 条繰下、平 17 条例 138・旧第 8 条繰下)

附 則

- 1 この条例は、昭和 49 年 10 月 27 日から施行する。
- 2 広島市立浅野図書館設置条例(昭和 26 年 3 月 31 日広島市条例第 65 号)は、廃止する。

附 則 (昭和 52 年 3 月 31 日条例第 37 号)

この条例は、昭和 52 年 4 月 1 日から施行する。

附 則 (昭和 54 年 12 月 21 日条例第 55 号)

この条例は、昭和 55 年 4 月 1 日から施行する。

附 則 (昭和 57 年 6 月 29 日条例第 47 号)

この条例は、公布の日から施行する。

附 則 (昭和 58 年 3 月 15 日条例第 22 号)

この条例は、昭和 58 年 5 月 1 日から施行する。ただし、第 8 条の前に 1 条を加える改正規定及び第 2 条の次に 1 条を加える改正規定中分館に係る部分は、同月 7 日から施行する。

附 則 (昭和 59 年 3 月 30 日条例第 25 号)

この条例は、昭和 59 年 5 月 12 日から施行する。

附 則 (昭和 59 年 12 月 12 日条例第 64 号)

この条例は、昭和 60 年 2 月 16 日から施行する。

附 則 (昭和 61 年 3 月 8 日条例第 1 号 抄)

- 1 この条例は、公布の日から施行する。

附 則 (昭和 62 年 7 月 8 日条例第 29 号)

この条例は、公布の日から施行する。

附 則 (昭和 63 年 3 月 25 日条例第 21 号)

この条例は、昭和 63 年 5 月 14 日から施行する。

附 則 (平成元年 3 月 30 日条例第 9 号 抄)

- 1 この条例は、平成元年 4 月 1 日から施行する。

附 則 (平成元年 9 月 8 日条例第 46 号)

この条例は、平成元年 10 月 28 日から施行する。

附 則 (平成 2 年 3 月 27 日条例第 24 号)

この条例は、平成 2 年 7 月 7 日から施行する。

附 則 (平成 2 年 9 月 18 日条例第 38 号)

この条例は、平成 3 年 1 月 26 日から施行する。

附 則 (平成 8 年 9 月 30 日条例第 49 号)

この条例は、平成 8 年 12 月 1 日から施行する。

附 則 (平成 9 年 3 月 27 日条例第 40 号)

この条例は、平成 9 年 5 月 1 日から施行する。

附 則 (平成 11 年 3 月 24 日条例第 23 号)

この条例は、平成 11 年 5 月 1 日から施行する。

附 則 (平成 12 年 12 月 25 日条例第 80 号)

この条例は、平成 13 年 3 月 17 日から施行する。

附 則 (平成 17 年 3 月 30 日条例第 75 号)

この条例は、平成 17 年 4 月 25 日から施行する。

附 則 (平成 17 年 7 月 8 日条例第 138 号)

- 1 この条例は、平成 18 年 4 月 1 日から施行する。ただし、次項の規定は、公布の日から施行する。
- 2 改正後の第 7 条に規定する指定管理者の指定に関し必要な行為は、この条例の施行前においても行うことができる。

#### [参 考]

(図書館法)

第 10 条 公立図書館の設置に関する事項は、当該図書館を設置する地方公共団体の条例で定めなければならない。(昭 31 法 163)

広島市立中央図書館条例施行規則（昭和49年10月23日 教育委員会規則第16号）

改正	昭和52年	2月23日	教委規則第1号	昭和55年	3月27日	教委規則第11号
	昭和57年	3月30日	教委規則第9号	昭和58年	3月31日	教委規則第6号
	昭和63年	5月2日	教委規則第12号	平成元年	3月31日	教委規則第5号
	平成元年	4月11日	教委規則第7号	平成7年	3月31日	教委規則第12号
	平成8年	10月9日	教委規則第16号	平成9年	3月27日	教委規則第8号
	平成14年	3月12日	教委規則第2号	平成17年	3月29日	教委規則第2号
	平成17年	8月18日	教委規則第16号	平成18年	6月30日	教委規則第10号
	（この規則で題名改正）					
	平成19年	3月5日	教委規則第3号			

（趣旨）

第1条 この規則は、広島市立中央図書館条例（昭和49年広島市条例第70号。以下「条例」という。）の施行について必要な事項を定めるものとする。

（平17教委規則16・全改）

（事業）

第2条 広島市立中央図書館（以下「中央図書館」という。）は、図書館法（昭和25年法律第118号）第3条の規定に基づき、次に掲げる事業を行う。

（1）中央図書館（分館を除く。第3条第1号及び第2号において同じ。）

- ア 図書館資料の収集、整理及び保存
- イ 図書館資料の閲覧、個人貸出し及び団体貸出し
- ウ 自動車文庫の巡回
- エ 参考事務及び読書相談
- オ 読書会、研究会、鑑賞会、資料展示会、講座等の開催及び奨励
- カ 郷土資料、地方行政資料の収集、整理保存及び研究
- キ 他の図書館、学校その他の教育機関との相互協力
- ク その他図書館の目的達成のための必要な事業

（2）分館

- ア 図書館資料の閲覧、個人貸出し及び団体貸出し
- イ 自動車文庫の巡回
- ウ 参考事務及び読書相談
- エ 読書会、研究会、鑑賞会、資料展示会、講座等の開催及び奨励
- オ 区内の郷土資料、地方行政資料の収集、整理保存及び研究
- カ 他の図書館、学校その他の教育機関との相互協力
- キ その他図書館の目的達成のための必要な事業

（平9教委規則8・全改、平17教委規則16・一部改正）

（休館日及び開館時間）

第3条 中央図書館の休館日及び開館時間は、次のとおりとする。ただし、都合により臨時に開館し、若しくは休館し、又は開館時間を変更することがある。

（1）休館日

- ア 月曜日

イ 国民の祝日に関する法律（昭和23年法律第178号）に規定する休日（以下「休日」という。）の翌日。ただし、その日が土曜日、日曜日又は月曜日に当たるときは、その直後の休日でない日

ウ 8月6日

エ 12月29日から翌年の1月4日まで（ただし、1月4日が月曜日に当たるときは、1月5日まで）

オ 図書整理日 毎月（12月を除く。）末日。ただし、その日が土曜日、日曜日又は月曜日に当たるときは、その直前の金曜日（当該金曜日が休日に当たるときは、その前日）

カ 特別整理期間

（ア） 中央図書館 4月1日から翌年の3月31日までの間において14日以内

（イ） 分館 4月1日から翌年の3月31日までの間において7日以内

（2） 開館時間

ア 中央図書館及び分館（まんが図書館及び佐伯区図書館湯来河野閲覧室を除く。）

（ア） 火曜日から金曜日まで（休日を除く。）午前9時から午後7時まで

（イ） 土曜日、日曜日及び休日 午前9時から午後5時まで

イ まんが図書館

午前10時から午後5時まで

ウ 佐伯区図書館湯来河野閲覧室

（ア） 火曜日から金曜日まで（休日を除く。）午前9時から午後6時まで

（イ） 土曜日、日曜日及び休日 午前10時から午後5時まで

2 条例第7条の規定により中央図書館の管理を同条の指定管理者（以下「指定管理者」という。）に行わせる場合においては、当該指定管理者は、あらかじめ教育委員会の承認を得て、前項に規定する休館日に開館し、又は同項に規定する開館時間を延長することができる。

（昭52教委規則1・昭57教委規則9・昭58教委規則6・昭和63教委規則12・平元教委規則5・平元教委規則7・平8教委規則16・平9教委規則8・平14教委規則2・平17教委規則2・一部改正、平17教委規則16・旧第7条繰上・一部改正、平19教委規則3・一部改正）

（指定管理者の指定に係る申請書の提出等）

第4条 条例第8条第1項の規定による提出は、教育委員会が定める期間に所定の申請書によりしなければならない。

2 条例第8条第1項の教育委員会規則で定める書類は、次に掲げる書類とする。

（1） 収支予算書

（2） 定款、寄附行為その他これらに準ずるもの

（3） 法人にあつては、当該法人の登記事項証明書又は登記簿謄本

（4） 決算その他の経営状況に関する書類

（5） その他教育委員会が必要と認める書類

（平17教委規則16・追加）

（図書館資料の寄贈又は寄託）

第5条 中央図書館は、図書館資料の寄贈又は寄託を受けることができる。その手続き及び取扱いについては、別に定めるところによる。

2 寄託を受けた図書館資料が、災害等の不可抗力によつてき損し、又は滅失した場合には、その責めを負わないものとする。

（平17教委規則16・旧第8条繰上）



(委任規定)

第6条 この規則に定めるもののほか、条例の施行に関し必要な事項は、教育委員会が定める。

(昭57教委規則9・一部改正、平17教委規則16・旧第9条繰上・一部改正、平18教委規則10・一部改正)

附 則

- 1 この規則は、昭和49年10月27日から施行する。
- 2 広島市立浅野図書館規則(昭和44年広島市教育委員会規則第3号)は、廃止する。
- 3 広島市教育委員会公印規則(昭和25年12月1日広島市教育委員会規則第4号)の一部を次のように改正する。

〔次のよう略〕

- 4 広島市教育委員会職員の職名に関する規則(昭和49年広島市教育委員会規則第6号)の一部を次のように改正する。

〔次のよう略〕

附 則 (昭和52年2月23日教委規則第1号)

この規則は、昭和52年4月1日から施行する。

附 則 (昭和55年3月27日教委規則第11号)

この規則は、昭和55年4月1日から施行する。

附 則 (昭和57年3月30日教委規則第9号)

この規則は、昭和57年5月1日から施行する。

附 則 (昭和58年3月31日教委規則第6号)

この規則は、次の各号に掲げる区分に従い、それぞれ当該各号に定める日から施行する。

- (1) 第1条中第3条の改正規定及び別表の改正規定 昭和58年4月1日
- (2) 第1条中第2条の改正規定及び第7条第2号の改正規定 昭和58年5月1日
- (3) 第2条の規定 昭和58年5月7日

附 則 (昭和63年5月2日教委規則第12号)

この規則は、公布の日から施行する。

附 則 (平成元年3月31日教委規則第5号)

この規則は、平成元年4月1日から施行する。

附 則 (平成元年4月11日教委規則第7号)

この規則は、公布の日から施行する。

附 則 (平成7年3月31日教委規則第12号)

この規則は、平成7年4月1日から施行する。

附 則 (平成8年10月9日教委規則第16号)

この規則は、平成8年12月1日から施行する。

附 則 (平成9年3月27日教委規則第8号)

この規則は、平成9年4月1日から施行する。ただし、まんが図書館に係る改正規定は、同年5月1日から施行する。

附 則 (平成14年3月12日教委規則第2号)

この規則は、平成14年4月1日から施行する。

附 則 (平成17年3月29日教委規則第2号)

この規則は、平成17年4月25日から施行する。

附 則 (平成 17 年 8 月 18 日教委規則第 16 号)

この規則は、平成 18 年 4 月 1 日から施行する。

附 則 (平成 18 年 6 月 30 日教委規則第 10 号)

この規則は、公布の日から施行し、平成 18 年 4 月 1 日から適用する。

附 則 (平成 19 年 3 月 5 日教委規則第 3 号)

この規則は、公布の日から施行する。

## 広島市子ども図書館条例（昭和28年4月1日 条例第19号）

改正 昭和40年 3月31日条例第17号

昭和53年7月11日条例第42号

昭和54年12月21日条例第55号

昭和55年3月11日条例第40号

（この条例で題名改正）

平成元年 3月30日条例第9号

平成17年7月8日条例第139号

広島市立広島児童図書館条例（昭和24年7月30日広島市条例第34号の2）の全部を次のように改正する。

### （目的及び設置）

第1条 児童及び生徒の教養の向上及び福祉の増進に資するため、広島市子ども図書館（以下「子ども図書館」という。）を設置する。

（昭55条例40・一部改正）

### （位置）

第2条 子ども図書館は、広島市中区基町5番83号に置く。

（昭55条例40・全改）

### （事業）

第3条 子ども図書館は、第1条の目的を達成するため、次に掲げる事業を行う。

- （1） 図書その他の教育参考資料の館内及び館外における閲覧又は利用
- （2） 児童文化に関する資料その他参考資料の収集保存
- （3） 児童及び生徒の読書会、研究会、鑑賞会、映写会、資料展示会等の運営指導
- （4） その他児童文化の向上に必要と認められる事項

（昭55条例40・一部改正）

### （入館の制限）

第4条 次の各号のいずれかに該当する者に対しては、入館を拒み、又は退館を命ずることができる。

- （1） 伝染性の病気にかかっていると認められる者
- （2） 他人に危害を及ぼし、又は他人の迷惑になる物品又は動物の類を携帯する者
- （3） 秩序又は風俗を乱すおそれがあると認められる者
- （4） その他管理上支障があると認められる者

（平17条例139・全改）

### （手数料）

第5条 図書その他の教育参考資料の複写の交付を受けようとする者は、その申請の際、複写用紙1枚につき20円の手数料を納付しなければならない。

2 手数料は、次の各号のいずれかに該当するときは、これを減免することができる。

- （1） 市及び他の地方公共団体その他の公共団体が公用に使用する目的で複写の交付を受けるとき。
- （2） その他市長が特別の理由があると認めるとき。

3 既納の手数料は、返還しない。

（平元条例9・追加）

### （指定管理者による管理）

第6条 ことば図書館の管理は、地方自治法（昭和22年法律第67号）第244条の2第3項に規定する指定管理者（以下「指定管理者」という。）に行わせることができる。

（平17条例139・追加）

（指定管理者の指定の手續）

第7条 指定管理者の指定を受けようとするものは、教育委員会規則で定めるところにより、申請書に事業計画書その他教育委員会規則で定める書類を添えて、教育委員会に提出しなければならない。

2 指定管理者の指定は、次に掲げる基準に適合するもの以外のものに対し行つてはならない。

（1） 児童及び生徒の平等なことば図書館の利用が確保されること。

（2） 事業計画書の内容が、ことば図書館の設置の目的を効果的に達成し、かつ、その管理に要する経費を縮減できるものであること。

（3） 事業計画書に沿ったことば図書館の管理を安定して行つて能力を有していること。

3 教育委員会は、指定管理者を指定したときは、その旨を告示するものとする。指定管理者の指定を取り消し、又は管理の業務の全部若しくは一部の停止を命じたときも、同様とする。

（平17条例139・追加）

（指定管理者が行う管理の基準）

第8条 指定管理者は、ことば図書館の管理を行うに当たっては、この条例及びこの条例に基づく教育委員会規則の規定に従わなければならない。

（平17条例139・追加）

（指定管理者が行う業務の範囲）

第9条 指定管理者が行う業務の範囲は、次に掲げるとおりとする。

（1） ことば図書館の事業の実施に関すること。

（2） ことば図書館への入館の制限に関すること。

（3） ことば図書館の建物及び設備の維持管理に関すること。

（4） その他教育委員会が定める業務

（平17条例139・追加）

（委任規定）

第10条 この条例の施行に関し必要な事項は、教育委員会が定める。

（平元条例9・旧第5条繰下、平17条例139・旧第6条繰下）

附 則

この条例は、公布の日から施行する。

附 則 （昭和40年3月31日条例第17号）

この条例は、昭和40年4月1日から施行する。

附 則 （昭和53年7月11日条例第42号）

1 この条例は、昭和53年7月15日から施行する。

2 児童図書館は、この条例の施行の日から昭和53年9月14日までの間は、改正後の広島市児童図書館条例第2条の規定にかかわらず、広島市立学校条例（昭和39年広島市条例第19号）別表第1に規定する広島市立吉島小学校内に置くものとする。

附 則 （昭和54年12月21日条例第55号）

この条例は、昭和55年4月1日から施行する。

附 則 (昭和 55 年 3 月 11 日条例第 40 号)

この条例は、昭和 55 年 5 月 1 日から施行する。

附 則 (平成元年 3 月 30 日条例第 9 号 抄)

- 1 この条例は、平成元年 4 月 1 日から施行する。ただし、第 27 条中広島市火葬場条例別表<sup>きゅう</sup>霊柩自動車の使用料の項の改正規定は中国運輸局長の認可があった日から起算して 1 か月を超えない範囲内において規則で定める日から、第 30 条、第 31 条、第 34 条及び第 36 条の規定は同年 5 月 1 日から施行する。

附 則 (平成 17 年 7 月 8 日条例第 139 号)

- 1 この条例は、平成 18 年 4 月 1 日から施行する。ただし、次項の規定は、公布の日から施行する。
- 2 改正後の第 6 条に規定する指定管理者の指定に関し必要な行為は、この条例の施行前においても行うことができる。

〔参 考〕

(図書館法)

第 10 条 公立図書館の設置に関する事項は、当該図書館を設置する地方公共団体の条例で定めなければならない。(昭 31 年法 163)

## 広島市こども図書館条例施行規則（昭和 28 年 4 月 20 日 教育委員会規則第 5 号）

改正 昭和 48 年 4 月 28 日教委規則第 8 号 昭和 55 年 3 月 27 日教委規則第 12 号  
(この規則で題名改正)  
昭和 57 年 6 月 21 日教委規則第 15 号 平成 元年 4 月 11 日教委規則第 8 号  
平成 14 年 3 月 12 日教委規則第 2 号 平成 17 年 8 月 18 日教委規則第 17 号  
(この規則で題名改正)  
平成 18 年 6 月 30 日教委規則第 10 号

### （趣旨）

第 1 条 この規則は、広島市こども図書館条例(昭和 28 年広島市条例第 19 号。以下「条例」という。)の施行について必要な事項を定めるものとする。

(平 17 教委規則 17・全改)

### （休館日及び開館時間）

第 2 条 広島市こども図書館（以下「こども図書館」という。）の休館日及び開館時間は、次のとおりとする。ただし、都合により臨時に開館し、若しくは休館し、又は開館時間を変更することがある。

#### （ 1 ） 休館日

ア 月曜日

イ 国民の祝日に関する法律（昭和 23 年法律第 178 号）に規定する休日（以下「休日」という。）の翌日。ただし、その日が土曜日、日曜日又は月曜日に当たるときは、その直後の休日でない日

ウ 8 月 6 日

エ 12 月 29 日から翌年の 1 月 4 日まで（ただし、1 月 4 日が月曜日に当たるときは、1 月 5 日まで）

オ 図書整理日 毎月（12 月を除く。）末日。ただし、その日が土曜日、日曜日又は月曜日に当たるときは、その直前の金曜日（当該金曜日が休日に当たるときは、その前日）

カ 特別整理期間 4 月 1 日から翌年の 3 月 31 日までの間において 7 日以内

#### （ 2 ） 開館時間

午前 9 時から午後 5 時まで

2 条例第 6 条の規定によりこども図書館の管理を同条の指定管理者（以下「指定管理者」という。）に行わせる場合においては、当該指定管理者は、あらかじめ教育委員会の承認を得て、前項に規定する休館日に開館し、又は同項に規定する開館時間を延長することができる。

(平 17 教委規則 17・全改)

### （閲覧又は利用の場所）

第 3 条 図書その他の教育参考資料（以下「図書等」という。）の館内における閲覧又は利用は、所定の場所で行なければならない。

2 図書等の館外における閲覧又は利用については、別に館長の定めるところによる。

(平 17 教委規則 17・旧第 5 条繰上)

### （弁償義務）

第 4 条 こども図書館が管理する図書等を正当な理由なく亡失又はき損した場合は、現物をもつてこれを弁償しなければならない。

2 前項の場合において、現物をもって弁償し難いときは、館長の指示する方法によることができる。

(昭55教委規則12・一部改正、平17教委規則17・旧第6条繰上)

(図書等の寄贈又は寄託)

第5条 こども図書館は、図書等の寄贈又は寄託を受けることができる。

2 寄託を受けた図書等は、天災その他やむを得ない事故により亡失又はき損することがあつても、こども図書館は、その責めを負わない。

(昭55教委規則12・一部改正、平17教委規則17・旧第7条繰上)

(指定管理者の指定に係る申請書の提出等)

第6条 条例第7条第1項の規定による提出は、教育委員会が定める期間に所定の申請書によりしなければならない。

2 条例第7条第1項の規則で定める書類は、次に掲げる書類とする。

(1) 収支予算書

(2) 定款、寄附行為その他これらに準ずるもの

(3) 法人にあつては、当該法人の登記事項証明書又は登記簿謄本

(4) 決算その他の経営状況に関する書類

(5) その他教育委員会が必要と認める書類

(平17教委規則17・追加)

(委任規定)

第7条 この規則の施行について必要な事項は、教育委員会が定める。

(平17教委規則17・旧第8条繰上、平18教委規則10・一部改正)

附 則

この規則は、公布の日から施行し、昭和28年4月1日から適用する。

附 則 (昭和48年4月28日教委規則第8号)

この規則は、公布の日から施行する。

附 則 (昭和55年3月27日教委規則第12号)

この規則は、昭和55年5月1日から施行する。

附 則 { 昭和57年6月21日教委規則第15号  
平成 元年4月11日教委規則第 8号 }

この規則は、公布の日から施行する。

附 則 (平成14年3月12日教委規則第2号)

この規則は、平成14年4月1日から施行する。

附 則 (平成17年8月18日教委規則第17号)

この規則は、平成18年4月1日から施行する。

附 則 (平成18年6月30日教委規則第10号)

この規則は、公布の日から施行し、平成18年4月1日から適用する。





## 広島市こども図書館

〒730-0011

広島市中区基町5番83号

TEL 082(221)6755

FAX 082(222)7020

開館年月日 昭和55年5月1日

創立年月日 昭和24年7月30日

(広島市児童図書館)

建設費 1億9千万円

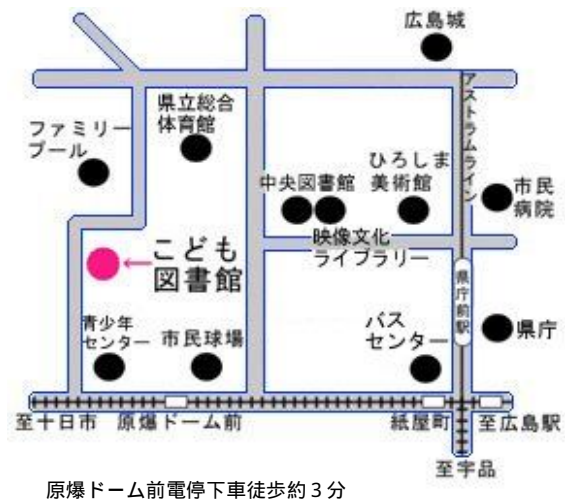
構造 鉄筋コンクリート造 地上2階

延床面積 1,034.365 m<sup>2</sup>

複合施設 広島市こども文化科学館

特色

- ・児童図書の調査研究等、広島市立図書館の児童奉仕部門の中央館機能。
- ・おはなし会・中学生ほん倶楽部・大人の読書会・児童文化講演会などの読書活動普及事業の実施。
- ・地域などで読書活動を推進する読み聞かせボランティアなどの養成。
- ・学校や保健センターなど類縁機関との連携による子どもの読書環境の整備。



原爆ドーム前電停下車徒歩約3分

## 広島市立中区図書館

〒730-0812

広島市中区加古町4番17号(アステールプラザ2階)

TEL 082(248)9300

FAX 082(247)8447

開館年月日 平成3年1月26日

建設費 3億3千万円

構造 鉄筋コンクリート造 地上2階部分

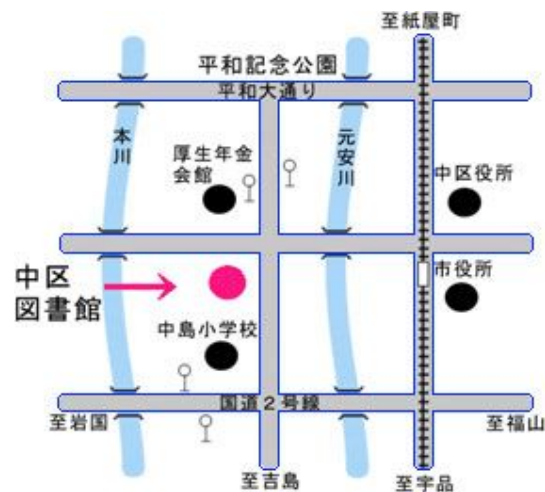
延床面積 878 m<sup>2</sup>

施設内容 児童コーナー、成人コーナー、絵本・紙芝居コーナー、新聞・雑誌コーナー

複合施設 広島市文化創造センター・広島市国際青年会館・広島市中区民文化センター(総合名称 アステールプラザ)

特色

- ・分館機能としての地域サービスの拠点。
- ・併設する文化創造センター及び国際青年会館を補完する、外国語による日本紹介資料、文化・芸術及び国際理解関係資料の収集・提供。
- ・区内の郷土資料・行政資料の収集・提供。



厚生年金会館前バス停下車徒歩約2分

広島市立東区図書館

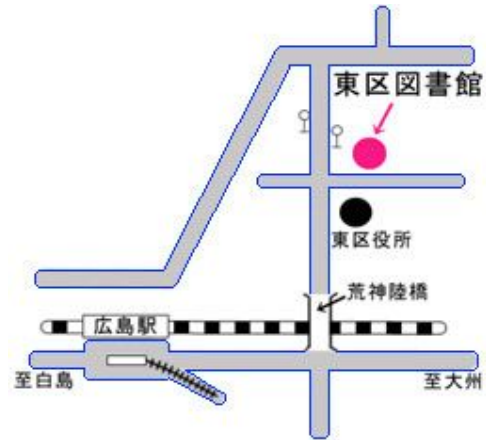
〒732-0055

広島市東区東蟹屋町 10 番 31 号

TEL 082(262)5522

FAX 082(264)2610

開館年月日	昭和 59 年 5 月 12 日
建設費	2 億 3 千万円
構造	鉄筋コンクリート造 地上 1 階部分
延床面積	918.18 m <sup>2</sup>
施設内容	児童コーナー、成人コーナー、絵本・ 紙芝居コーナー、新聞・雑誌コーナー
複合施設	広島市東区民文化センター
特色	・分館機能としての地域サービスの拠点。 ・区内の郷土資料・行政資料の収集・提供。



広島駅から徒歩約 10 分  
東区役所前バス停下車位置

広島市立南区図書館

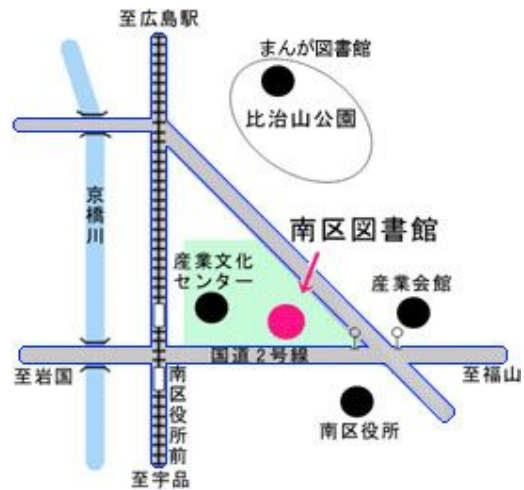
〒732-0816

広島市南区比治山本町 16 番 27 号

TEL 082(251)1080

FAX 082(252)4120

開館年月日	平成 2 年 7 月 7 日
建設費	4 億円
構造	鉄筋コンクリート 地上 2 階部分
延床面積	1,243.06 m <sup>2</sup>
施設内容	児童コーナー、成人コーナー、絵本・ 紙芝居コーナー、新聞・雑誌コーナー、 おはなしの森
複合施設	広島市南区民文化センター・広島県立広島産業会館ほか (総合名称 広島産業文化センター)
特色	・分館機能としての地域サービスの拠点。 ・区内の郷土資料・行政資料の収集・提供。



皆実町一丁目バス停下車徒歩約 2 分  
南区役所前電停下車徒歩約 3 分

広島市立西区図書館

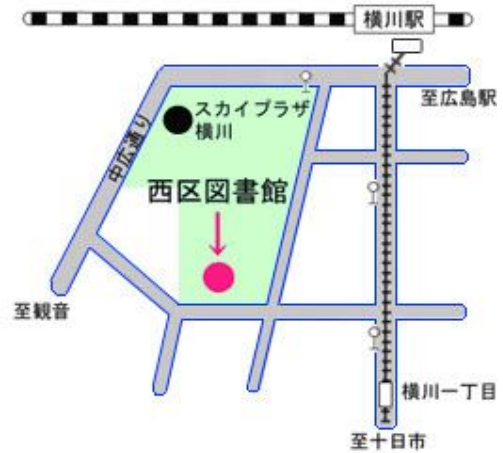
〒733-0013

広島市西区横川新町6番1号

TEL 082(234)1970

FAX 082(295)9287

開館年月日	平成元年10月28日
建設費	2億7千万円
構造	鉄筋コンクリート造 地上2階部分
延床面積	1,032.18㎡
施設内容	児童コーナー、成人コーナー、絵本・紙芝居コーナー、新聞・雑誌コーナー
複合施設	広島市西区民文化センター・スカイプラザ横川
特色	・分館機能としての地域サービスの拠点。 ・区内の郷土資料・行政資料の収集・提供。



横川駅から徒歩約5分

広島市立安佐南区図書館

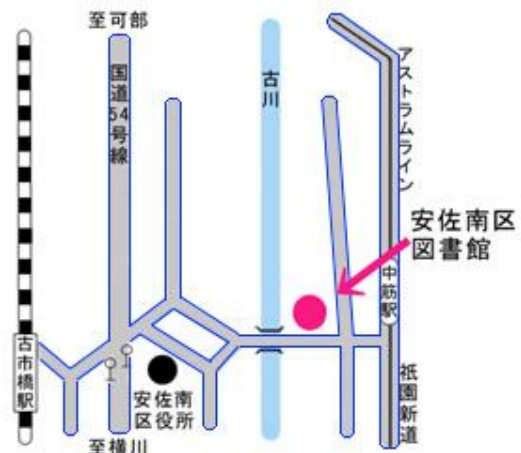
〒731-0122

広島市安佐南区中筋一丁目22番17号

TEL 082(879)5060

FAX 082(879)8536

開館年月日	昭和60年2月16日
建設費	2億8千万円
構造	鉄筋コンクリート造 地上1・2階部分
延床面積	990.47㎡
施設内容	児童コーナー、成人コーナー、絵本・紙芝居コーナー、新聞・雑誌コーナー、エコライフ資料コーナー、自動車文庫室
複合施設	広島市安佐南区民文化センター
特色	・分館機能としての地域サービスの拠点。 ・区内の郷土資料・行政資料の収集・提供。 ・自動車による地域サービス。



下古市バス停下車徒歩約10分  
アストラムライン中筋駅下車徒歩約2分

広島市立安佐北区図書館

〒731-0221

広島市安佐北区可部七丁目 28 番 25 号

TEL 082(814)0340

FAX 082(814)0604

開館年月日 昭和 58 年 5 月 7 日

建設費 2 億 3 千万円

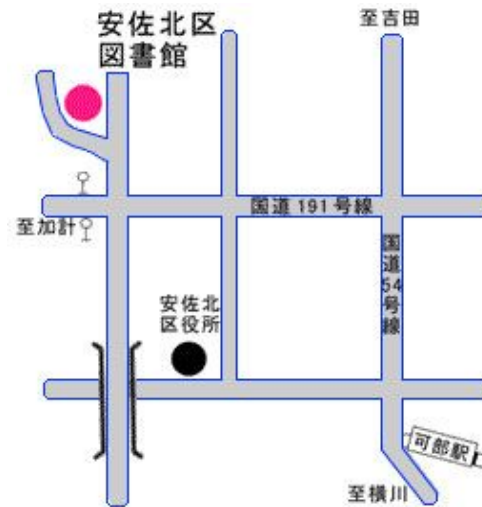
構造 鉄筋コンクリート造 地下 1 階部分

延床面積 1,113.53 m<sup>2</sup>

施設内容 児童コーナー、成人コーナー、絵本・紙芝居コーナー、新聞・雑誌コーナー、おはなしのへや、自動車文庫室

複合施設 広島市安佐北区民文化センター

- 特色
- ・分館機能としての地域サービスの拠点。
  - ・区内の郷土資料・行政資料の収集・提供。
  - ・自動車による地域サービス。



区民文化センター入口バス停下車徒歩約 8 分

広島市立安芸区図書館

〒736-8508

広島市安芸区船越南三丁目 2 番 16 号

TEL 082(824)1056

FAX 082(824)1057

開館年月日 平成 13 年 3 月 17 日

建設費 8 億 2 千万円

構造 鉄筋コンクリート造 地上 2 階部分

延床面積 1,604.09 m<sup>2</sup>

施設内容 児童コーナー、成人コーナー、絵本・紙芝居コーナー、新聞・雑誌コーナー、自動車文庫室

複合施設 広島市安芸区民文化センター・広島市安芸区総合福祉センター

- 特色
- ・分館機能としての地域サービスの拠点。
  - ・区内の郷土資料・行政資料の収集・提供。
  - ・自動車による地域サービス。



船越町・安芸区役所バス停下車徒歩約 1 分  
JR 海田市駅から徒歩約 7 分

## 広島市立佐伯区図書館

〒731-5128

広島市佐伯区五日市中央六丁目1番10号

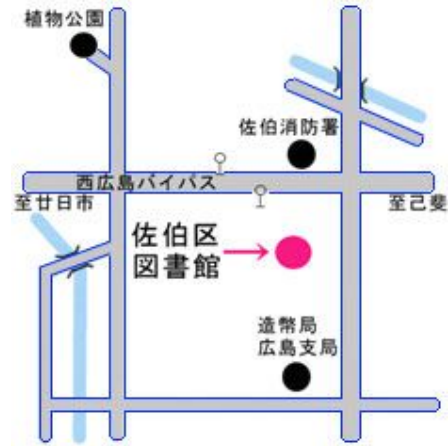
TEL 082(921)7560

FAX 082(924)0742

開館年月日 昭和63年5月14日  
建設費 3億1千万円  
構造 鉄筋コンクリート造 地上1階部分  
延床面積 1,040.37㎡

施設内容 児童コーナー、成人コーナー、絵本・紙芝居コーナー、新聞・雑誌コーナー、自動車文庫室

複合施設 広島市佐伯区民文化センター  
特色  
・分館機能としての地域サービスの拠点。  
・区内の郷土資料・行政資料の収集・提供。  
・自動車による地域サービス。



区民文化センター前バス停下車徒歩約2分

## 広島市立佐伯区図書館湯来河野閲覧室 (通称：やまゆりホール)

〒738-0601

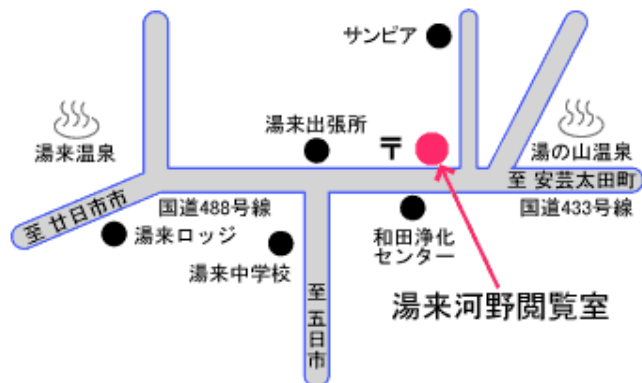
広島市佐伯区湯来町大字和田353番地の1

TEL 0829(40)4005

FAX 0829(83)0134

開館年月日 平成14年4月14日  
建設費 1億7千万円  
構造 鉄筋コンクリート造  
延床面積 820.00㎡

施設内容 図書室、閉架書庫、視聴覚室、展示室、河野記念コーナー  
特色  
・広島市立佐伯区図書館の機能を補完する附属施設として、資料の閲覧及び貸出を中心としたサービスを行う。



大橋(湯来出張所)バス停下車徒歩約10分

## 広島市まんが図書館

〒732-0815

広島市南区比治山公園1番4号

TEL 082(261)0330

FAX 082(262)5406

開館年月日 平成9年5月1日  
建設費 2億2千万円  
構造 鉄筋コンクリート造 地下1階・地上2階  
延床面積 655.71㎡  
施設内容 漫画コーナー、漫画雑誌コーナー、漫画研究書  
コーナー、貴重資料コーナー、ふれあいルーム、  
玄関ホール

特 色 漫画及び漫画に関する資料を体系的に収集・保存  
するとともに、各種行事を開催することによって、  
漫画文化の発展に寄与する。

### ・漫画資料の収集、整理及び保存

図書館にふさわしい良質で資料的価値の高い漫画資料の収集

時代を代表する漫画

代表的な漫画雑誌及び地元同人誌

海外の代表的な漫画及び漫画雑誌

漫画研究のための漫画関係資料の収集

漫画文化論、漫画史論、漫画家論、伝記、随筆等の図書資料

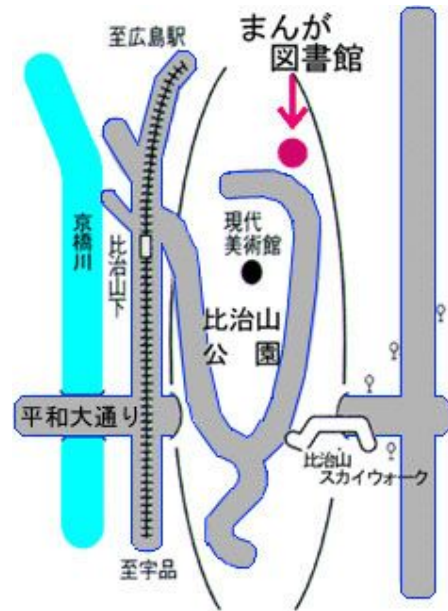
絵巻物、戯画、諷刺画等の歴史的資料

### ・漫画資料の閲覧及び貸出

・漫画に関する資料の紹介及び研究の援助

・講座、資料展示会、作品募集等各種行事の開催

・他の図書館、専門施設等との相互協力



比治山下電停下車徒歩約10分  
段原中央バス停下車徒歩約13分

広島市まんが図書館あさ閲覧室

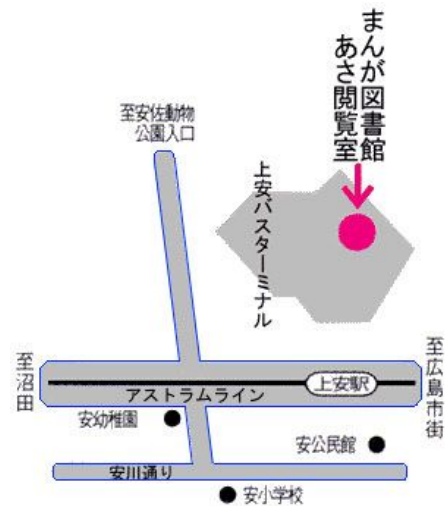
〒731-0154

広島市安佐南区上安二丁目 30 番 15 号

TEL 082(830)3675

FAX 082(830)3676

開館年月日 平成 11 年 5 月 1 日  
 構造 鉄筋コンクリート造 地上 3 階 (1 階  
 バスターミナルを含む) 部分  
 延床面積 243.92 m<sup>2</sup>  
 施設内容 漫画コーナー、新聞・雑誌コーナ  
 ー、学習・教養漫画コーナー  
 複合施設 ベルテガーデン (商業施設)  
 上安バスターミナル  
 特色 広島市まんが図書館の機能を補完する  
 附属施設として、漫画資料の閲覧及び貸出を中心としたサービスを行う。



アストラムライン上安駅下車徒歩約 1 分  
 上安バスターミナル下車徒歩約 1 分

広島市映像文化ライブラリー

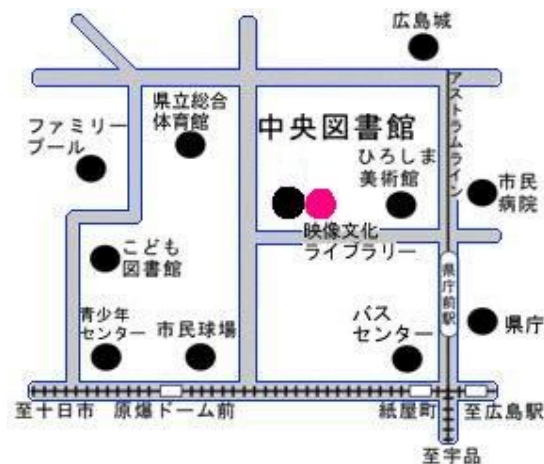
〒730-0011

広島市中区基町 3 番 1 号

TEL 082(223)3525

FAX 082(228)0312

開館年月日 昭和 57 年 5 月 1 日  
 建設費 5 億 6 千万円  
 構造 鉄筋コンクリート造  
 地下 1 階・地上 3 階  
 延床面積 1,293.17 m<sup>2</sup>  
 複合施設 広島市立中央図書館  
 特色



広島バスセンターから徒歩約 5 分  
 アストラムライン県庁駅前から徒歩約 4 分

- ・ 35mm 映画フィルム・16mm 映画フィルム・録画物・レコードその他の録音物を収集・保存。
- ・ 16mm 映画フィルム・ビデオソフト・視聴覚機器の貸出。
- ・ 館内でのビデオソフト・CD・レコード等の視聴やグループでの 16mm 映画鑑賞 (有料)。
- ・ 名作映画・文化映画・外国映画鑑賞会 (有料) レコードコンサート、文化講演会等 (無料) の催し物を開催。

*MEMO*



平成18年度 広島市立図書館統計

	館名 単位	中央	( B M )	こども	中	東	南	西	安佐南	( B M )	安佐北	( B M )	安芸	( B M )	佐伯	( B M )	湯来河野	まんが	あさ	全市総計
市域面積	km <sup>2</sup>	905.08		905.08	15.34	39.38	26.09	35.67	117.19		353.35		94.01		224.05		224.05	905.08	905.08	905.08
奉仕人口	千人	1,158	-	1,158	125	121	137	184	221	-	156	-	78	-	136	-	136	1,158	1,158	1,158
図書館延面積	m <sup>2</sup>	7,965.97	-	1,034.37	878.00	918.18	1,243.06	1,032.18	990.47	-	1,113.53	-	1,604.09	-	1,040.37	-	820.00	655.71	243.92	19,539.85
職員数	人	37	-	9	7	7	7	7	8	-	8	-	8	-	8	-	3	7	6	122
うち司書及び司書補	人	29	-	8	7	7	7	7	7	-	5	-	7	-	6	-	1	6	5	102
臨時職員数	人	4.0	-	1.2	1.1	1.2	1.2	1.2	3.0	-	0.9	-	1.5	-	2.9	-	0.5	3.6	1.6	23.9
蔵書数	冊	963,851	(330,077)	166,460	65,059	63,225	54,435	71,870	131,475	(54,955)	106,235	(50,406)	87,791	(16,629)	127,103	(51,640)	18,644	96,509	49,532	2,002,632
うち児童図書数	冊	149,720	(149,720)	160,505	18,518	23,095	20,285	28,703	53,328	(24,705)	44,267	(23,604)	30,432	(7,209)	52,697	(23,176)	6,382	9	0	587,941
開架図書数	冊	88,000	-	92,143	65,059	63,225	54,435	71,870	76,520	-	55,829	-	71,162	-	75,463	-	18,644	96,509	49,532	878,391
受入図書数	冊	22,837	(5,297)	6,529	3,986	4,680	4,302	4,701	6,417	(1,575)	5,816	(2,103)	5,016	(453)	6,262	(1,501)	1,397	7,028	2,677	81,648
うち購入図書数	冊	18,422	(5,100)	6,316	3,138	3,637	3,690	3,599	5,655	(1,555)	4,759	(1,583)	3,752	(435)	5,156	(1,501)	1,397	6,324	2,196	68,041
除籍図書数	冊	4,205	(1,815)	7,053	1,431	1,217	3,479	5,988	3,050	(0)	3,507	(704)	101	(0)	1,128	(0)	0	316	360	31,835
雑誌購入種類	種	216	-	58	100	111	103	114	108	-	105	-	110	-	96	-	22	76	84	1,303
新聞購入種類	種	20	-	8	10	11	13	10	10	-	11	-	12	-	12	-	3	9	9	138
登録者数	人	35,534	(2,337)	14,520	14,057	23,105	22,986	21,933	36,870	-	17,630	-	19,558	-	36,467	-	1,441	17,254	9,157	270,512
うち児童数	人	...	...	...	...	...	...	...	...	...	...	...	...	...	...	...	...	...	...	...
貸出冊数	冊	456,948	(144,831)	84,467	246,987	359,394	327,096	324,550	619,670	(53,651)	303,638	(41,307)	392,659	(16,660)	549,719	(24,776)	15,566	435,728	352,441	4,468,863
うち児童図書数	冊	2,889	...	95,137	56,987	113,251	99,572	96,388	212,991	...	88,913	...	151,053	...	178,061	...	10,569	790	3,821	1,110,422
貸出者数	人	121,646	...	24,629	83,809	113,843	106,180	107,984	170,811	...	78,464	...	114,774	...	163,621	...	4,744	100,985	85,247	1,276,737
うち児童数	人	...	...	...	...	...	...	...	...	...	...	...	...	...	...	...	...	...	...	...
登録団体数	団体	312	(44)	559	93	59	120	88	203	-	138	-	73	-	191	-	10	5	5	1,856
貸出団体数	団体	1,599	(106)	2,694	874	647	759	1,158	1,660	-	733	-	1,229	-	1,116	-	230	171	145	13,015
貸出冊数	冊	5,703	(966)	23,827	7,080	4,422	6,819	9,959	14,105	-	5,689	-	13,072	-	9,975	-	2,316	3,590	1,826	108,383
開館日数	日	274	-	276	276	275	275	276	275	-	276	-	276	-	275	-	277	275	276	3,582
図書館費	千円																			1,148,317
人件費	千円																			632,511
図書費	千円																			96,873
その他の資料費	千円																			21,294
予内 (1) 雑誌・新聞	千円																			16,933
(2) 視聴覚資料	千円																			508
予内 (3) その他資料	千円																			3,853

- 注 1 利用状況は平成18年度。蔵書数は平成19年3月31日現在。  
 2 ( )は左欄の内数。 - は該当数値のないもの。...は未集計。  
 3 職員数、うち司書及び司書補、臨時職員数は平成19年5月1日現在。  
 4 職員数は、非常勤嘱託職員(市全体69人)を含む。  
 5 臨時職員数は、実働時間の合計を1,500時間を1人として換算。  
 6 個人貸出冊数うち児童図書数は、漫画の貸出冊数を含まない。  
 7 受入図書数及び除籍冊数に所属替冊数は含まない。  
 8 自動車図書館の個人貸出冊数は、ともはと文庫(巡回駐車場)貸出冊数(市全体:47,512冊)と配本所における利用冊数(市全体:233,713冊)の合計。  
 9 19年度予算内訳の視聴覚資料は、視覚障害者用カセットブック等購入費。

名 称	広島市の図書館（要覧）2007年度（平成19年度）
発 行	広島市文化財団中央図書館 〒730-0011 広島市中区基町3番1号 TEL 082(222)5542（代） FAX 082(222)5545 <a href="http://www.library.city.hiroshima.jp/">http://www.library.city.hiroshima.jp/</a>
発行年月	平成19年7月