

# 広島市の図書館（要覧）

2015年度（平成27年度）

広島市立図書館

## 目 次

1	館名・所在地一覧	1
2	開館時間・休館日	1
3	沿革	2
4	組織	
	(1) 組織・機構図	11
	(2) 職員数	11
	(3) 広島市立図書館協議会	
	ア 概要	12
	イ 委員名簿	12
5	広島市立図書館運営目標	12
6	運営基本方針	12
7	平成27年度予算	
	(1) 当初予算前年度対比	13
	(2) 館別当初予算	13
	(3) 主要事業	14
8	資料収集状況	
	(1) 中央図書館	
	ア 図書	15
	イ 雑誌・新聞等	15
	ウ 特別集書	15
	エ 視聴覚資料	16
	(2) こども図書館	
	ア 図書	17
	イ 雑誌・新聞等	17
	ウ 特別集書	17
	エ 視聴覚資料	17
	(3) 区・まんが図書館	
	ア 中区図書館	18
	イ 東区図書館	18
	ウ 南区図書館	19
	エ 西区図書館	19
	オ 安佐南区図書館	20
	カ 安佐北区図書館	20
	キ 安芸区図書館	21
	ク 佐伯区図書館	21
	ケ 佐伯区図書館湯来河野閲覧室	22
	コ まんが図書館	22
	サ まんが図書館あさ閲覧室	23
9	資料相互協力	23

10	図書館サービス	
(1)	広島市立図書館サービス網	24
(2)	行政区別サービスポイント一覧	25
(3)	図書館各室の機能	
ア	中央図書館	26
イ	こども図書館	27
ウ	区図書館	27
エ	まんが図書館	27
(4)	館外貸出	
ア	個人貸出	28
イ	団体貸出	28
ウ	移動図書館車（ともはと号）	28
(5)	障害者サービス	
ア	対面朗読	28
イ	図書郵送貸出	28
ウ	カセットブック郵送貸出	28
エ	デイスリー図書郵送貸出	28
オ	デイスリー図書再生機（プレクストーク）貸出	29
カ	機器利用	29
11	広島市立図書館利用状況	
(1)	図書館サービスの推移とまとめ	
ア	資料種別貸出冊数推移	30
イ	館別貸出冊数推移	31
ウ	入館者数推移	32
エ	貸出者数・登録者数推移	33
オ	予約・リクエスト冊数、資料相談件数推移	34
(2)	館別利用状況（平成26年度）	35
12	平成26年度施設見学等受入状況	
(1)	館別件数	37
(2)	館別人数	37
13	平成26年度事業等実施内容	
(1)	中央図書館	
ア	企画展示及び関連事業	38
イ	ビジネス支援事業	39
ウ	まつり事業	40
エ	ボランティア関連事業	41
オ	その他行事	41
カ	館外事業	41
キ	企画展示等（再掲分を含む）	42
ク	共催事業	43
ケ	広報関係連携事業	44

(2) こども図書館	
ア 読書行事等	45
イ 講演会	45
ウ ボランティア養成等	46
エ その他行事	47
オ 期限切れ雑誌提供	47
カ 保健センターとの連携	47
キ 学校との連携	48
ク 資料(作品)展示	48
(3) 区・まんが図書館	50
(4) 「平成 26 年度 ひろしま図書館まつり」	61
(5) 「平成 26 年度 子ども読書まつり」	61
(6) 刊行物(平成 26 年度)	
ア 中央図書館	61
イ こども図書館	61
14 条例・規則	
○広島市立中央図書館条例	62
○広島市立中央図書館条例施行規則	66
○広島市こども図書館条例	70
○広島市こども図書館条例施行規則	73
15 施設紹介	76
図表 平成 26 年度広島市立図書館統計	84

## 1 館名・所在地一覧

図書館名	所在地	電話番号	FAX
広島市立中央図書館	〒730-0011 広島市中区基町 3-1	082(222)5542	082(222)5545
広島市こども図書館	〒730-0011 広島市中区基町 5-83	082(221)6755	082(222)7020
広島市立中区図書館	〒730-0812 広島市中区加古町 4-17	082(248)9300	082(247)8447
広島市立東区図書館	〒732-0055 広島市東区東蟹屋町 10-31	082(262)5522	082(264)2610
広島市立南区図書館	〒732-0816 広島市南区比治山本町 16-27	082(251)1080	082(252)4120
広島市立西区図書館	〒733-0013 広島市西区横川新町 6-1	082(234)1970	082(295)9287
広島市立安佐南区図書館	〒731-0122 広島市安佐南区中筋 1-22-17	082(879)5060	082(879)8536
広島市立安佐北区図書館	〒731-0221 広島市安佐北区可部 7-28-25	082(814)0340	082(814)0604
広島市立安芸区図書館	〒736-8508 広島市安芸区船越南 3-2-16	082(824)1056	082(824)1057
広島市立佐伯区図書館	〒731-5128 広島市佐伯区五日市中央 6-1-10	082(921)7560	082(924)0742
湯来河野閲覧室	〒738-0601 広島市佐伯区湯来町大字和田 353-1	0829(40)4005	0829(83)0134
広島市まんが図書館	〒732-0815 広島市南区比治山公園 1-4	082(261)0330	082(262)5406
あさ閲覧室	〒731-0154 広島市安佐南区上安 2-30-15	082(830)3675	082(830)3676
広島市映像文化ライブラリー	〒730-0011 広島市中区基町 3-1	082(223)3525	082(228)0312

## 2 開館時間・休館日

(平成27年4月1日現在)

図書館名	開館時間	休館日
中央図書館	火曜日～金曜日 午前9時～午後7時 土曜日・日曜日・休日 午前9時～午後5時 平和記念日(8月6日) (7月及び8月は 午前9時～午後6時)	月曜日(8月6日に当たるときは開館。また、祝日法の休日(以下「休日」という。)に当たるときも開館)、休日の翌日(ただし、土・日・月曜日・休日に当たるときは、その直後の平日)、図書整理日(奇数月の末日。ただし、土・日・月曜日のときは直前の金曜日)、年末年始(12月29日～1月4日(ただし、1月4日が月曜日に当たるときは、1月5日まで))、特別整理期間(1年を通じ7日以内)
	広島資料室 午前9時～午後5時 広島文学資料室	
こども図書館	午前9時～午後5時	月曜日(8月6日に当たるときは開館。また、休日に当たるときも開館)、休日の翌日(ただし、土・日・月曜日・休日に当たるときは、その直後の平日)、年末年始(12月29日～1月4日)
区図書館(8館)	火曜日～金曜日 午前9時～午後7時 土曜日・日曜日・休日・平和記念日(8月6日)	
佐伯区図書館 湯来河野閲覧室	火曜日～金曜日 午前9時～午後6時 土曜日・日曜日・休日・平和記念日(8月6日)	
	午前10時～午後5時	
まんが図書館 あさ閲覧室	午前10時～午後5時	
映像文化ライブラリー	火曜日～土曜日 午前10時～午後8時 日曜日・休日・平和記念日(8月6日)	

### 3 沿革

西暦	年	月	内 容
1920	大正	9 年 10 月	浅野長勲氏、浅野長晟広島入城 300 年を記念して、図書館建設の旨新聞発表
1921		10 年 12 月	泉邸内（縮景園）に図書館事務所を設置
1926		15 年 3 月	浅野図書館竣工（5月4日落成、11月28日開館式、12月5日一般閲覧開始）
		5 月	皇太子殿下、浅野図書館を視察
1931	昭和	6 年 10 月	広島市に寄贈、広島市立浅野図書館の発足（1日）
1935		10 年 10 月	広島市立浅野図書館を広島県中央図書館に指定（広島県告示第 777 号）
1945		20 年 8 月	原爆により焼失（疎開の貴重書を除く）、職員 15 名のうち 4 名死亡
1946		21 年 10 月	山陽文徳殿（比治山）で業務開始（1日）
1949		24 年 1 月	米国ロサンゼルス市南加広島県人会から児童図書館建設費寄贈の申出
		5 月	在米広島県出身関係者からベル博士を通じ、絵本等 1,500 冊受贈
		6 月	小町に復帰開館（12日）
		7 月	広島市立児童図書館を広島市立浅野図書館内に併設開館
1950		25 年 5 月	米国ロサンゼルス市南加広島県人会から児童図書館建設費 400 万円受贈
1951		26 年 10 月	「広島市立浅野図書館和漢図書目録」の発行
1953		28 年 10 月	図書館新築のため山陽文徳殿（比治山）に移転（25日・開館 11 月 8 日）
		12 月	基町に広島市児童図書館落成（22日）
1954		29 年 4 月	館外個人貸出の開始 1人1冊・4日間〈児童図書館〉
		10 月	貸出文庫に配本開始〈児童図書館〉
1955		30 年 2 月	国泰寺町に新館開館（20日）
1956		31 年 10 月	館報「広島市立浅野図書館だより」第 1 号発行（謄写刷り）
1957		32 年 6 月	第 1 回郷土史講座の開催
		7 月	貸出文庫に配本開始（宇品・中山・西蟹屋・南段原・南観音・南千田）
1959		34 年 5 月	館外個人貸出の開始（1人1冊・1週間）
1960		35 年 5 月	三重吉顕彰会より雑誌「赤い鳥」他 164 冊受託（25日）
		6 月	「三重吉文庫」の開設（1日）
1961		36 年 11 月	原爆資料室・郷土資料室の開設（1日）
1963		38 年 6 月	中央大学通信教育文庫を委託開設（1日）
1964		39 年 10 月	「広島市立浅野図書館蔵古書目録」の発行
		11 月	移動図書館車「ともはと 1 号車」の巡回開始（5日）〈児童図書館と共同〉
1966		41 年 4 月	「子どもの心を育てる良書目録」発行 以後隔年発行〈児童図書館〉
1968		43 年 6 月	巡回文庫車「こばと号」の巡回開始〈児童図書館〉
1969		44 年 3 月	「広島市立浅野図書館蔵郷土資料目録」の発行
1973		48 年 9 月	貸出冊数を 1 人 4 冊・期間 14 日以内に変更
		11 月	移動図書館車「ともはと 2 号車」の巡回開始（1日）
1974		49 年 3 月	「広島市立浅野図書館略年表」の発行
		5 月	基町に広島市立中央図書館竣工（開館 10 月 27 日）
		10 月	館報名称を「中央図書館だより」に変更

西暦	年	月	内 容		
1974	昭和 49 年	10 月	マイクロシステムの導入および複写サービスの開始		
1975	50 年	3 月	「冊子体蔵書目録（第1巻）」の発行		
		11 月	広島市立図書館協議会の設置（第1回開催 12月16日）		
1976	51 年	3 月	「冊子体蔵書目録（第2巻）」の発行 以後7巻まで隔年発行（6・7巻は電算処理により発行）		
		10 月	移動図書館車「ともはと3号車」の巡回開始（1日）		
1977	52 年	8 月	浅野文庫（収蔵庫）増築工事に着手（29日）		
		11 月	山田節男文庫の寄贈（29日）		
1978	53 年	3 月	山田節男貴重資料寄託（洋書 11 点）		
		7 月	貸出冊数を1人3冊2週間に変更<児童図書館>		
1979	54 年	3 月	「広島市立中央図書館蔵広島資料目録」の発行		
1980	55 年	2 月	広島市こども図書館新築竣工（開館5月1日）		
		3 月	東城浅野家文書寄託（787 点）		
		4 月	政令指定都市昇格 組織改正 管理課、館内奉仕課（資料係、館内奉仕係）、館外奉仕課の3課2係制とする <中央図書館> 館外奉仕活動一元化（こばと号・ともはと号の統合）		
		5 月	館報の名称を「図書館だより」に変更		
		8 月	館報「こども図書館」創刊<こども図書館>		
		11 月	児童文化講座（第1回）開催<こども図書館>		
		12 月	「広島市立中央図書館蔵山田節男文庫目録」の発行		
		1981	56 年	1 月	広島市図書館網整備基本計画策定
				4 月	貸出冊数を1人4冊、団体貸出は 40 冊に変更<こども図書館>
		1982	57 年	2 月	法政大学通信教育文庫を委託開設（26日）
				3 月	中央図書館二期工事竣工
				4 月	国際資料室、対面朗読室（1階）、自由閲覧室B（2階）を設置 広島市映像文化ライブラリー併設（開館5月1日）
5 月	対面朗読奉仕の開始（昭和 62 年 10 月 27 日から全館開始）				
8 月	地域文庫戸坂新町会館開設（地域文庫事業の開始）				
1983	58 年	3 月	コンピュータ・オンライン・システム開発（第1次・5月稼働） 広島市立比治山公園青空図書館（閲覧所）竣工（開館5月1日） 広島市立安佐北区図書館（分館）竣工（開館5月7日）		
		4 月	組織改正 管理課（管理係、資料係）、奉仕課（館内奉仕係、館外奉仕係）の2課4係制とする<中央図書館>		
		1984	59 年	3 月	広島市立東区図書館（分館）竣工（開館5月12日）
				10 月	中央図書館 10 周年記念誌「くらしと図書館」の発行
		12 月	広島市立安佐南区図書館（分館）竣工（開館 60 年 2 月 16 日）		

西暦	年	月	内 容		
1985	昭和	60年10月	「子どもたちへ原爆を語りつくす本」の発行<こども図書館>		
1986		61年3月	「広島市の図書館（第1集）」の発行		
		4月	郵送貸出奉仕の開始<中央・こども図書館>		
		10月	対面朗読サービス奉仕者研修会開始		
1987	62年	1月	広島市国連寄託図書館の開設（22日）		
		3月	「広島市の図書館（第2集）」の発行		
		10月	広島大学附属図書館との相互貸借制度開始 広島文学資料室の開設（16日）		
1988	63年	3月	広島市立佐伯区図書館（分館）竣工（開館5月14日） 「広島市の図書館（第3集）」の発行 「松斎梅譜」の復刻刊行 「広島市立中央図書館蔵広島資料目録（第2集）」の発行 「児童文化関係所蔵図書目録Ⅰ」の発行<こども図書館>		
		10月	利用者用端末機の設置<中央図書館>		
		12月	カセットブック郵送貸出の開始<中央図書館>		
		1989	平成元年	2月	朗読読書会開始<中央図書館>
				3月	「都志見往来日記・同諸勝図」の復刻刊行
				4月	土・日曜日の開館時間の延長（午後3時を午後5時まで） コンピュータ稼動<こども図書館> 貸出冊数4冊を5冊に拡大 雑誌入力システムの運用開始
5月	複写サービスの開始<こども・青空図書館>				
9月	広島市立西区図書館（分館）竣工（開館10月28日）				
1990	2年	3月	「広島城下町絵図集成」の復刻刊行		
		4月	コンピュータ稼動<青空図書館> ファクシミリ設置<中央・区図書館>		
			5月	館報の名称を「としょかんだより・こども版」に変更<こども図書館>	
		6月	広島市立南区図書館（分館）竣工（開館7月7日）		
		7月	メール専用車両（旧ともはと2号）の運行開始		
		9月	広島県立図書館とのコンピュータ・オンライン検索サービス開始		
		10月	カセットブック郵送貸出の開始<こども図書館>		
		12月	広島市立中区図書館（分館）竣工（開館3年1月26日）		
1991	3年	1月	文化・スポーツ情報端末機の設置		
		3月	「広島市の図書館（第4集）」の発行 洋書入力システムの開発		
1992	4年	3月	「山県草木志」の復刻刊行		
		4月	図書の現地装備を開始<区図書館>		



西暦	年	月	内 容
1993	平成	5 年 1 月	「広島市立図書館蔵カセットブック点字目録ー平成4年4月1日現在ー」の発行
		4 月	移動図書館車「ともはと号」の巡回を中央図書館に一元化
			配本、メール業務の見直し及び運行委託業務を中央図書館に一元化
1994	6 年	3 月	「香川家文書」のうち関東下知状ほか6点が広島市指定重要有形文化財に指定される
		4 月	郵送貸出奉仕の対象者を拡大<中央・こども図書館>
1995	7 年	4 月	組織改正 管理課、事業課（館内サービス係、地域サービス係）の2課2係制とし、管理課資料係分掌事務を事業課に移管<中央図書館>
		6 月	「子どもたちへ原爆を語りつぐ本 総集版」の発行<こども図書館>
		7 月	「広島市立図書館所蔵原爆資料目録」の発行
		11 月	除籍図書の無償譲渡事業「本のリサイクル・フェア」の開始（以降毎年1回）
1996	8 年	7 月	利用者用端末機の設置<こども、区図書館各1台> 利用者用端末機の増設<中央図書館2台>
		10 月	読書週間 50 周年記念講演会「『父と暮らせば』を執筆して～ヒロシマの心を描く～」（講師：井上ひさし）の開催<31日、南区民文化センター>
		12 月	比治山公園青空図書館（閲覧所）の閉館（1日）
1997	9 年	4 月	月末整理日を図書整理日に改め、土・日・月曜日に当たるときは直前の金曜日とする<こども図書館を除く>
		5 月	比治山公園青空図書館を改装し、広島市まんが図書館（分館）開館（1日）
1998	10 年	3 月	福祉環境基準整備工事完了<中央・区図書館、工期：平成9年5月28日～平成10年3月31日>
		4 月	広域貸出サービスの開始（広島広域市町村圏振興協議会を構成する自治体住民に対し、広島市、大竹市、廿日市市、海田町、大野町の図書館が広域貸出サービスを行う）
		12 月	おもしろその年まんが大賞の募集開始<まんが図書館>
1999	11 年	5 月	広島市まんが図書館あさ閲覧室（附属施設）開館（1日）
		7 月	ホームページ開設（1日）
		9 月	中央図書館1階に移動書架設置
		10 月	ひろしま文化施設ジョイント事業開始<文化財団全施設> 図書館ボランティア養成講座開始
		12 月	予約・リクエストのファクシミリによる受付開始（21日）
2000	12 年	10 月	2000 年子ども読書年記念 企画展「よみがえる『ぎんのすず』の世界ー戦後の広島から発信された児童文化ー」開催（11日～11月29日） 中央図書館3階参考閲覧室にBDS設置（31日）
		12 月	広島市立安芸区図書館（分館）竣工（開館13年3月17日）
2001	13 年	4 月	広島広域市町村圏振興協議会の廃止（1日）、同地域での広域貸出サービスは継続
2002	14 年	4 月	祝日開館開始<中央図書館、区図書館>
		5 月	21 世紀広島市図書館計画検討委員会設置（30日）
		10 月	ひろしま図書館まつり開始

西暦	年	月	内 容	
2002	平成	14 年 11 月	本の交換市開始（1回/年）	
2003		15 年 1 月	「まちの図書館化」をめざして—21世紀広島市図書館計画の提言—の授受（10日）	
		9 月	映画監督 新藤兼人氏（広島市名誉市民）の文化勲章受賞を記念し、「新藤兼人展」を開催（11日～28日）	
2004		16 年 3 月	広島市立図書館資料収集方針を策定（広島市立中央図書館資料収集要綱、広島市こども図書館資料収集要綱の改訂）	
			「広島文学資料目録」の発行	
2005		17 年 1 月	広島市立図書館新コンピュータシステム（インターネットを利用した市立図書館蔵書の検索・予約システム等の構築）稼動（5日）	
			4 月	佐伯郡湯来町との合併により、湯来町河野図書館を広島市立佐伯区図書館湯来河野閲覧室として開設（25日）
			7 月	被爆 60 周年記念事業「原爆・平和の本を読み語りつく事業」の実施 中央図書館：被爆文献初期作品展（16日～8月31日） こども図書館：原爆を語りつく本の展示（1日～8月31日） 子どもたちが原爆を語る朗読の会（31日）
			11 月	自由閲覧室Bにビジネス支援情報コーナーを設置（1日） 中央図書館及び映像文化ライブラリーの天井部分の吹付材にアスベストを含有していることが調査の結果判明（2.5%及び3.8%）
2006		18 年 4 月	指定管理者による管理運営実施 指定管理者：（財）広島市文化財団 指定期間：平成 18 年 4 月 1 日～平成 22 年 3 月 31 日 子どもの読書活動優秀実践図書館文部科学大臣表彰〈こども図書館〉	
			7 月	コンピュータ活用講座開始
			9 月	広域貸出サービスを 11 市 12 町に拡大
				自由閲覧室Aに闘病記コーナーを設置（2日） 「杉村春子生誕 100 年記念事業」の実施（23日～10月29日 協力：文学座） （別途、映像文化ライブラリー主催事業として、「生誕 100 年杉村春子特集」を実施し、出演映画 26 本を上映（13日～10月29日））
			12 月	中央図書館及び映像文化ライブラリーアスベスト除去工事（20日～平成 19 年 5 月 31 日） （中央図書館は、部分閉館により、開館継続）
2007		19 年 4 月	休館日の一部変更（休日の月曜日および8月6日の開館、図書整理日の奇数月のみへの変更等）	
			6 月	新規登録増大キャンペーンを全館で実施（ハノーバー庭園）
			8 月	「広島市立図書館メイト」設立（4日）
			9 月	無線 LAN コーナー設置（14日）〈中央図書館〉
			10 月	「ビジネス相談会」の開始（以降毎月1回）
				広島文学資料室開室 20 周年記念事業の実施

西暦	年	月	内 容		
2007	平成 19 年	10 月	中央図書館アスベスト除去工事（29日～平成 20 年 3 月 26 日） （参考業務をセミナー室で実施）		
		12 月	期限切れ雑誌の提供開始＜中央図書館、以降隔月実施＞		
2008	20 年	4 月	休館日の一部変更（休日の月曜日の振替休館の減） ビジネス支援及び高齢者福祉支援のための図書資料を充実 市立図書館全館で「宮沢賢治ワールド」を開催（初めて市内の書店 11 店と連携）		
		5 月	広島市読み聞かせボランティアネットワーク事業の開始（名称：「広島市・ほんはともだちネットワーク」と決定し公開シンポジウム等の実施）＜こども図書館＞		
		6 月	鈴木三重吉「赤い鳥」刊行 90 周年記念事業の実施		
		7 月	中央図書館の開館時間の延長（7、8月の土曜日・日曜日・祝日・8月6日を午後6時まで）		
		9 月	広島市立大学附属図書館、広島大学図書館へのメール便運行開始（18日）		
		10 月	読書フォーラム「広島発！活字の底力」記念講演会（講師：重松清）を中国新聞社と共催で実施＜中央図書館＞ ICタグ連携システム本稼働開始（自動貸出機、BDS（貸出手続確認装置）等） ＜まんが図書館・あさ閲覧室＞		
		11 月	学校支援図書セット貸出開始 20テーマ30セット（1セット約30冊）＜こども図書館＞		
		2009	21 年	1 月	学校図書館支援講座開始＜こども図書館＞
				2 月	「おもしろその年まんが大賞」10周年記念誌の発行＜まんが図書館＞
				3 月	『ほんはともだち』のデータベース化（1984年～2006年隔年刊行の12冊分） ＜こども図書館＞ 闘病記コーナー開設2周年記念事業の実施 移動図書館車「ともはと号」の更新 Web 広島文学資料室「鈴木三重吉と「赤い鳥」」の公開
4 月	ビジネス支援及び高齢者福祉支援のための図書資料を充実 多文化サービスとして「ポルトガル語・スペイン語コーナー」新設＜安芸区図書館＞				
6 月	多文化サービスとして「中国語、韓国・朝鮮語コーナー」新設＜中央図書館＞ ビジネス支援情報コーナーを参考閲覧室に移動＜中央図書館＞				
8 月	広島市制施行 120 周年・広島平和記念都市建設法制定 60 周年記念企画展「うつりゆく広島つながる心」を開催				
9 月	「ともはと号」による高齢者福祉施設への巡回開始				
10 月	中区図書館の月曜日等の開館を試行 図書館システム及びホームページリニューアル（更新作業のため3日間全館臨時休館） 有料図書宅配サービス開始 読書マラソン「出会えてよかった、この1冊～来年は国民読書年」スタート（22年10月27日までの1年間実施） 利用者用端末機の増設（中央2台・こども1台・区図書館9台） インターネット用端末機の増設（中央4台）				
11 月	「自由劇場創立 100 周年記念小山内薫展」開催				

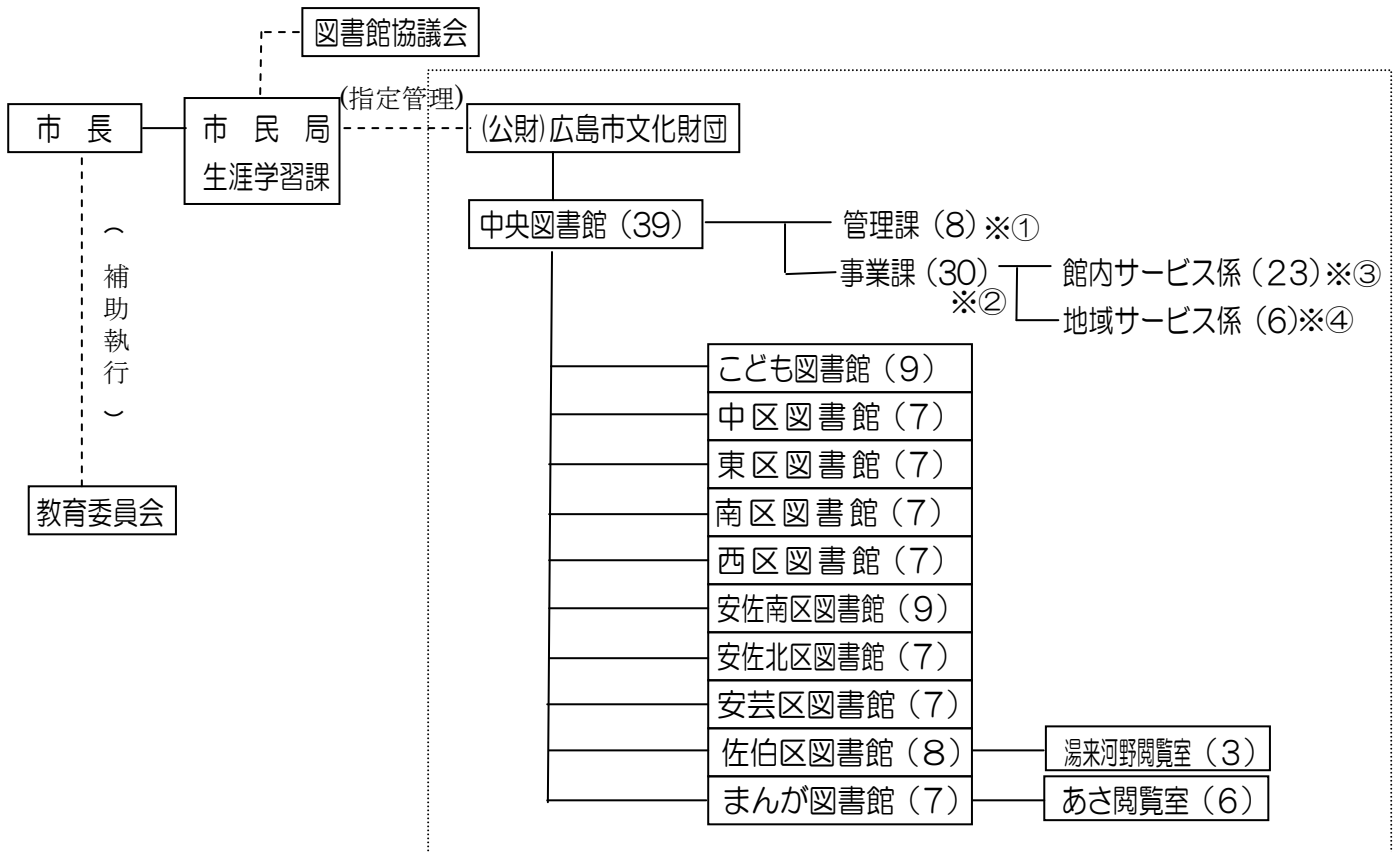
西暦	年	月	内 容
2009	平成	21 年 12 月	「広島市・ほんはともだちネットワーク」の設立<こども図書館>
2010		22 年 2 月	「ともはと号」巡回でのコンピュータ貸出開始
			広島大学図書館と職員の交換研修開始
			外国語絵本による多文化サービスの開始<こども図書館>
		3 月	Web広島文学資料室「原民喜の世界」の公開
			県立図書館のWeb予約システム開始により、県立図書館予約図書の本島市立図書館での受取サービス開始
		4 月	指定管理者による管理運営実施（第2期） 指定管理者：(財)広島市文化財団 指定期間：平成22年4月1日～平成26年3月31日
			公民館（70館）への本の返却ポストの設置（生涯学習課）による返却サービス開始
			広島市こども図書館開館30周年記念事業実施<こども図書館>
			「細田民樹文学展」開催 「24時間テレビ」チャリティ委員会より障害者サービス用機器の寄贈受領
		10 月	メールマガジンの配信サービスの開始
			デイジー図書専用再生機（プレクストーク）操作講習会 （平成25年度からバリアフリー図書&読書支援機器展示体験会へ）<中央図書館>
		11 月	国民読書年記念講演会「いつもそばに本があった」（講師：児玉清）を中国新聞社と共催で開催<中央図書館>
			デイジー図書の貸出開始（2日～）
12 月	館外での初の企画展示「鈴木三重吉と『赤い鳥』」を広島大学図書館地域・国際交流プラザで開催（8日～1月13日）		
	Web広島文学資料室「峠三吉—愛と平和に生きた詩人—」の公開		
2011		23 年 3 月	指定管理者である(財)広島市文化財団が(財)広島市ひと・まちネットワーク及び(財)広島勤労者職業福祉センターとの合併により(財)広島市未来都市創造財団として発足（1日）
			「畑耕—文学資料展」開催
		7 月	「広島3大プロコーナー」、「広島文学資料室サテライト展示コーナー」の設置<中央図書館>
		10 月	広島市立中央図書館（旧広島市立浅野図書館）開館80周年記念事業の実施
		11 月	財団合併記念事業「江戸の広島を旅する—『都志見往来日記』見て、聴いて、歩いて、食べて」の実施
2012		24 年 1 月	デイジー図書再生機（プレクストーク）貸出開始
			Web広島文学資料室「若杉慧—『エデンの海』から『野の仏』まで—」の公開 中区図書館の月曜日等の開館の試行終了
		3 月	Web広島文学資料室「若杉慧—『エデンの海』から『野の仏』まで—」の公開
			中区図書館の月曜日等の開館の試行終了
4 月	郵送貸出の対象者を拡大<中央・こども図書館>		
	「新藤兼人 100年の軌跡」の関連事業として企画展「新藤兼人を読み解く100冊」を映像文化ライブラリーとの共催事業（広島市映像文化ライブラリー開館30周年記念事業）として実施（8日～5月27日）<中央図書館>		

西暦	年	月	内 容
2012	平成 24 年	8 月	読書貯金通帳の配布開始（恒常的取組としての実施開始）
		9 月	「ともはと号」による市立広島特別支援学校への巡回開始
		10 月	「近藤芳美展」開催
		11 月	イオン(株)との包括提携協定締結記念イベント「本の交換市」、「おはなし会」の実施<中央・こども図書館>
		12 月	市立大学での返却受取サービス開始 浅野文庫収蔵庫空気調和設備改修
2013	25 年	2 月	「雑誌スポンサー制度」にかかるスポンサー募集の開始<中央図書館>
		3 月	Web広島文学資料室「畑耕一」の公開 デジタルブック「畑耕一翻訳 M・R・ジェイムズ怪談集」の公開
		4 月	「イオン広島祇園」店での返却受取りサービス開始（1日～） 集中選書の開始
		5 月	安佐北区図書館開館30周年記念事業の実施<安佐北区図書館>
		8 月	被爆体験継承事業企画展「こどもたちの見たヒロシマ」における高校生との初の共同企画を契機に市立高校との様々な連携事業を実施<中央図書館>
		10 月	広島県立美術館・広島市立中央図書館連携企画展「江戸の広島をめぐる名品展」を広島県立美術館で開催（6日～20日）<中央図書館>
		11 月	「高校生のための職業ハッケン！！コーナー～きみの未来はここにある」の設置<中央図書館> 「生誕110年・没後50年 大田洋子文学展」開催
2014	26 年	1 月	広島資料室に無線LAN席を設置（15席の内、1席を変更）<中央図書館>
		2 月	高校生に向けてのブックトークの開始<中央図書館>
		3 月	湯来河野閲覧室でシステム統合による市立図書館コンピュータシステムの運用を開始（1日～）（館内OPAC・WebOPACのサービス開始は4月1日～） 「広島市立図書館メイト」の活動終了（3月31日） （中央図書館内にあった事務局を「図書館メイトひろしま」に移す（4月1日））
		4 月	指定管理者による管理運営実施（第3期） 指定管理者：（公財）広島市文化財団 指定期間：平成26年4月1日～平成30年3月31日 ※（財）広島市未来都市創造財団が公益財団法人に移行し名称を（公財）広島市文化財団に変更 まんが図書館エレベーター改修工事の実施（21日～8月29日）
		6 月	公益財団法人移行記念事業「江戸の湯来を見る」パネル展示の実施<佐伯区図書館湯来河野閲覧室> まんが図書館及びあさ閲覧室と自動車図書館を除くすべての蔵書にICタグの貼付を開始（16日～平成27年9月30日）
		7 月	平成26年度指定都市立図書館長会議を広島市で開催（7月31日、8月1日）
		9 月	浅野文庫収蔵庫内部改修工事の実施（26日～12月22日）
		10 月	東区図書館開館30周年記念講演会の開催<東区図書館>

西暦	年	月	内 容
2014	平成 26 年	10 月	公益財団法人移行記念事業 児童文化講演会『『科学界のインディ・ジョーンズ』ができるまで』の開催<こども図書館> 「ともはと号」による県立広島特別支援学校への巡回開始
		11 月	広島市立中央図書館開館40周年・自動車図書館巡回開始50周年記念講演会「知の地域づくり—図書館と市民」(講師:片山善博)の開催<中央図書館>
2015	27 年	2 月	公益財団法人移行記念事業 企画展「浅野文庫の和書と漢籍」の開催(14日~3月15日)<中央図書館> 安佐南区図書館開館30周年記念講座の開催<安佐南区図書館>
			公益財団法人移行記念事業 家庭読書アドバイザー養成講座の実施<こども図書館>
		3 月	公益財団法人移行記念事業「広島市立中央図書館蔵浅野文庫目録」発行<中央図書館>

## 4 組 織

### (1) 組織・機構図



注 (1) カッコ内は正規及び嘱託の職員数

注 (2) ※①～※④は各々内数

### (2) 職員数

(平成 27 年 4 月 1 日現在) 単位：人

区分	館長	副館長	課長	室長	課長補佐	主幹	係長	主任	主査	主事・ 学芸員	司書・ 学芸員	計	
中央	1	1	1	0	0	0	2	1	1	13	19	39	(30)
こども	1	0	0	0	0	0	0	1	1	2	4	9	(9)
中	1	0	0	0	0	0	0	1	0	1	4	7	(6)
東	1	0	0	0	0	0	0	1	0	1	4	7	(5)
南	1	0	0	0	0	0	0	1	0	1	4	7	(5)
西	1	0	0	0	0	0	0	1	0	1	4	7	(7)
安佐南	1	0	0	0	0	0	0	1	0	1	6	9	(9)
安佐北	1	0	0	0	0	0	0	1	0	1	4	7	(5)
安芸	1	0	0	0	0	0	0	1	0	1	4	7	(6)
佐伯	1	0	0	0	0	0	0	1	1	0	5	8	(7)
湯来	0	0	0	1	0	0	0	0	0	0	2	3	(2)
まんが	1	0	0	0	0	0	0	1	0	1	4	7	(5)
あさ	0	0	0	1	0	0	0	0	0	0	5	6	(5)
計	11	1	1	2	0	0	2	11	3	23	69	123	(101)

注 カッコ内は司書有資格者で内数

### (3) 広島市立図書館協議会

#### ア 概要

図書館法（昭和25年法律第118号）第14条第1項の規定に基づき、広島市立図書館協議会を設置（昭和50年11月設置）。図書館の運営に関して館長の諮問に應ずるとともに、図書館の行う図書館奉仕について、館長に対して意見を述べる機関。図書館協議会は、10人以内の委員をもって組織し、委員は学校教育及び社会教育の関係者、家庭教育に資する活動を行う者並びに学識経験のある者の中から、教育委員会が任命・委嘱。任期は2年。

#### イ 委員名簿

平成27年4月1日現在（50音順）

氏名	所属団体等	任期
池田 淑子	広島市公立保育園退職園長の会「ももくさ会」所属 比治山大学短期大学部幼児教育科非常勤講師	平成26年10月1日～平成28年9月30日
岡田 公代	えほんくらぶぐりとぐら代表	平成26年10月1日～平成28年9月30日
重森 雅穂	広島市中学校教育研究会図書館教育部会長（可部中学校校長）	平成26年10月1日～平成28年9月30日
志々田 まなみ	広島経済大学経済学部准教授・広島県生涯学習推進マネージャー	平成26年10月1日～平成28年9月30日
竹川 智子	広島市小学校教育研究会図書館教育部会長（己斐小学校校長）	平成26年10月1日～平成28年9月30日
竹澤 寿幸	広島市立大学大学院情報科学研究科教授	平成26年10月1日～平成28年9月30日
長谷 久美子	市民委員	平成26年10月1日～平成28年9月30日
林 孝	広島大学大学院教育学研究科教授	平成26年10月1日～平成28年9月30日
松本 洋二	楽山文庫主催者	平成26年10月1日～平成28年9月30日

## 5 広島市立図書館運営目標

- (1) 誰もがワクワクするような本や資料と出会う図書館にする。（ワクワク図書館）
- (2) さまざまな利用者がラクラクと資料や情報を探し、サービスが受けられる図書館にする。（ラクラク図書館）
- (3) 市民の身近にあって、ニコニコと楽しく本や人とふれあえる図書館にする。（ニコニコ図書館）
- (4) 市民と図書館がともにイキイキと支えあういい関係の図書館をつくる。（イキイキ図書館）

## 6 運営基本方針

- (1) 学びの支援をします  
市民のライフスタイルに応じ、きめ細かいサービスを提供するとともに、図書館利用に困難な人々—高齢者や社会的・身体的ハンディキャップを持った人や外国人などに対しても公平なサービスを提供します。
- (2) 市民の課題解決のための情報拠点としての役割を強化します  
市民にとって必要かつ信頼できる資料・情報を最も適切な形で提供できる情報拠点としての役割を強化するとともに、図書館のWebサイトをより魅力的な発信ツールとして情報を提供していきます。
- (3) ひろしまの文化を蓄積・継承し、アピールします  
図書・新聞・雑誌・パンフレット等地域に関わる資料を網羅的に収集・整理・保存し、活用を図るとともに、ゆかりの人物情報などホームページでも公開していきます。
- (4) 子どもの豊かな心を育てます  
児童サービスの中心館であることも図書館を中心に、家庭・学校・地域と連携して子どもの読書活動を推進します。
- (5) 地域の人材や機関と連携した、サービスの充実をめざします  
地域内の機関や大学、団体等と連携・協力し、「いつでもどこでも」図書館サービスを利用できるネットワーク機能を活かしたサービスを充実します。
- (6) 親しみ易く、楽しい図書館を創ります  
市民参加型の事業などを実施し、仲間同士の交流を図るとともに、気軽に利用できる居心地の良い図書館にします。



## 7 平成27年度予算

### (1) 当初予算前年度対比

単位：円

区 分	平成27年度	平成26年度	増 減
図書館費	11億9,644万7千	11億1,775万3千	7,869万4千
1 人件費 <sup>(注1)</sup>	5億1,140万1千	5億1,276万5千	△136万4千
2 物件費	6億8,504万6千	6億0,498万8千	8,005万8千
(1) 資料費	1億3,972万1千	1億4,020万5千	△48万4千
ア 図書購入費	1億1,718万2千	1億1,765万9千	△47万7千
イ 雑誌・新聞購入費	1,820万8千	1,841万9千	△21万1千
ウ 視聴覚資料費 <sup>(注2)</sup>	107万1千	49万0千	58万1千
エ その他の資料費 <sup>(注3)</sup>	326万0千	363万7千	△37万7千
(2) その他	5億4,532万5千	4億6,478万3千	8,054万2千

注1 市派遣職員の基本給部分を含まない

2 視聴覚資料は、マイクロフィルム及び視覚障害者用デジター図書

3 その他の資料は、加除法令、選書資料等

### (2) 館別当初予算

単位：円

区 分	合 計	中央図書館	こども図書館	区図書館 <sup>(注2)</sup>	まんが図書館 <sup>(注2)</sup>
図書館費	11億9,644万7千	6億1,724万6千	7,112万0千	4億3,906万6千	6,901万5千
1 人件費 <sup>(注1)</sup>	(124人) 5億1,140万1千	(39人) 1億7,091万2千	(9人) 3,762万5千	(63人) 2億6,239万7千	(13人) 4,046万7千
2 物件費	6億8,504万6千	4億4,633万4千	3,349万5千	1億7,666万9千	2,854万8千
(1) 資料費	1億3,972万1千	1億1,538万1千	1,054万0千	1,206万5千	173万5千
ア 図書購入費	1億1,718万2千	1億0,739万4千	978万8千	0	0
イ 雑誌・新聞購入費	1,820万8千	365万6千	75万2千	1,206万5千	173万5千
ウ 視聴覚資料費	107万1千	107万1千	0	0	0
エ その他の資料費	326万0千	326万0千	0	0	0
(2) 備品費(図書を除く)	204万4千	194万4千	10万0千	0	0
(3) その他	5億4,328万1千	3億2,900万9千	2,285万5千	1億6,460万4千	2,681万3千

注1 市派遣職員の基本給部分を含まない

2 区図書館分には湯来河野閲覧室分を含み、まんが図書館分にはあさ閲覧室分を含む

(3) 主要事業

	事業名	内 訳
図書の収集・保存等	図書資料の更新と充実 (全館)	全館合計 約7万7千冊相当の購入 事業費 117,182千円 (前年度 117,659千円)
	広島文学資料の収集整理と調査研究 (中央図書館)	広島にゆかりのある文学者の資料を収集、整理し、ホームページや企画展等を通して市民へ情報提供をするとともに、新たな資料収集や保存整備の充実に努める。
	被爆体験継承のための資料収集・保存 (全館)	原爆の実相を伝え、被爆体験の継承と平和意識の高揚を図るため、原爆・平和に関する資料の収集・保存・活用を図るとともに、講座・企画展等を開催する。
	地域資料の収集・保存	広島市を中心とした郷土資料、行政資料の収集・保存・活用及び浅野文庫貴重資料の保存修復・活用を図る。
今日的課題への学習支援	ビジネス支援情報等の充実 (中央図書館)	起業や就職・転職、仕事上の課題解決等のための資料や情報、商用データベース等を重点的に収集し、情報提供するとともに、ビジネス相談会やセミナーなど関係機関と連携して事業を実施する。 中学・高校生に向けた職業発見事業の展開
	闘病記コーナーの充実 (中央図書館)	病気に対する不安の解消等を支援するために闘病記・患者会資料の収集、整理、情報発信を行う。(1,626冊)
	多文化サービスコーナーの充実 (中央・こども・安芸区図書館)	広島市に住む外国人のために母国に関する資料や日本で生活するための情報や資料の収集、提供を行う。 (中央：7,158冊、こども：6,125冊、安芸区：198冊)
	広島ゆかりの人物の情報収集・発信 (中央図書館)	広島市にゆかりのある人物について、図書、雑誌などの資料を収集するとともに、ホームページで公開し、人物に関する情報を積極的に発信する。(80人)
	障害者サービスの充実	身体に障害がある方に郵送による図書の貸出や、視覚障害がある方にカセットブック、デイジー図書や機器の貸出、対面朗読サービスを行い、図書館に来館が難しい方への読書支援を行う。
	学校教育支援 (こども・中央図書館)	「テーマ別セット貸出」による調べ学習の支援、「図書館招待」による利用指導、「学校図書館支援講座」、高校生への出前ブックトークなど学校との連携を密にし、子どもの読書環境の整備と読書啓発を図る。
市民参加と運営	ボランティア活動の拡充 (中央図書館)	市民との協働を進めるため、図書館ボランティア養成講座の開催と交流会を行う。また、対面朗読ボランティア研修会を開催するなどボランティア活動のさらなる拡充を図る。
	おはなし会ボランティアの養成と活動支援 (こども図書館ほか)	子どもと本を結ぶボランティア養成講座(年3講座)の開催、ステップアップのための研修会・交流会の実施により、おはなし会ボランティアの養成と活動支援を行う。また、中・高校生ボランティア「ライブラリー・サポーターズ」の養成・活動支援も行う。

## 8 資料収集状況

### (1) 中央図書館

#### ア 図書

(平成27年3月31日現在) 単位：冊

区分	館内					自動車図書館				
	蔵書数	年間移動冊数				蔵書数	年間移動冊数			
		受入 (a)	所属替 (b)	除籍 (c)	増減 (a)+(b)-(c)		受入 (d)	所属替 (e)	除籍 (f)	増減 (d)+(e)-(f)
0 総記	43,744	825	302	1,485	▲ 358	2,171	66	0	71	▲ 5
1 哲学	36,418	765	601	2,599	▲ 1,233	4,398	77	0	232	▲ 155
2 歴史	75,991	1,760	829	5,778	▲ 3,189	5,599	89	0	283	▲ 194
3 社会科学	175,967	4,305	1,627	7,909	▲ 1,977	9,887	201	0	799	▲ 598
4 自然科学	55,768	1,483	696	3,122	▲ 943	8,521	151	0	695	▲ 544
5 技術	63,906	1,806	586	3,548	▲ 1,156	22,840	408	0	990	▲ 582
6 産業	39,550	1,024	409	1,333	100	5,102	98	0	266	▲ 168
7 芸術	68,182	2,075	1,062	1,211	1,926	10,728	180	0	464	▲ 284
8 言語	14,378	400	254	434	220	2,511	53	0	89	▲ 36
9 文学	205,098	4,054	1,262	3,537	1,779	51,430	1,215	0	6,272	▲ 5,057
カセット・点字	5,344	65	0	1	64	—	—	—	—	—
児童	0	0	0	0	0	129,872	1,553	0	1,016	537
計	784,346	18,562	7,628	30,957	▲ 4,767	253,059	4,091	0	11,177	▲ 7,086
全蔵書数 1,037,405 冊										

#### イ 雑誌・新聞等

(平成27年3月31日現在) 単位：種

区分	雑誌	新聞	法規	公報類
購入	225	23	38	1
寄贈	348	27	1	3
計	573	50	39	4

#### ウ 特別集書 (平成27年3月31日現在)

浅野文庫：旧広島藩主浅野家から寄贈を受けた和漢の古書・図記類のうち、疎開により原爆の被災から免れた約1万点。和書では、木版本の「平家物語」「新刊吾妻鏡」「大仏物語」「人国記」「義経記」や、「百人一首」「はちかつき」「土佐日記」「浜松中納言物語」などの写本がある。漢籍には、南宋の陳与義の作品集である「増広箋註簡齋詩集」、元の呉太素撰「松斎梅譜」(写本)、明版の「西遊記」などがある。絵図類には、広島城下の様子を伝える城下絵図や、岡岷山の「都志見往来日記・同諸勝図」などのほか、藩主が参勤交代のときに用いた「道中日記」などがある。浅野家からの寄贈資料は、中央図書館の特別集書の根幹となるものであり、大部分はマイクロフィルムに収めている。

東城浅野家史料：旧広島藩家老職東城浅野家から寄託された古文書787点。豊臣秀吉朱印状、浅野長政や幸長書状、幸長金銀算用状、元禄14年の赤穂事件の城明け渡し前後の史料などがある。

小田文庫：広島県山県郡の医家小田家から寄贈・寄託された史料2,469点。「解体新書」や吉益東洞の「薬徴」などの医学・薬学書のほか、諸分野の近世・近代の版本や写本がある。これらの中には風律の「紙魚日記」、玄蛙の「やまかつら」など、広島の前譜資料46点も含まれている。

香川家文書： 旧八木城主香川氏から寄贈された、鎌倉時代から明治時代にかけての史料 198 点。関東下知状や六波羅施行状などがある。このうち 7 点が、平成 6 年 3 月に広島市指定重要有形文化財に指定された。

広島文学資料： 三重吉文庫を核とし、広島にゆかりの深い作家の初版本、雑誌、自筆原稿などを集め公開している。三重吉文庫も含めた資料総数は 32,231 点。また、Web 広島文学資料室アーカイブ「鈴木三重吉と『赤い鳥』『原民喜の世界』『峠三吉』『若杉慧』『畑耕一』」を公開。

三重吉文庫： 広島が生んだ文学者であり、わが国の児童文化運動の先駆者鈴木三重吉の資料を集めている。彼の文壇への処女作「千鳥」をはじめ、ライフワークとして手がけた童話童謡雑誌「赤い鳥」など、三重吉の著作や関係文献がある。なお、この中には「鈴木三重吉赤い鳥の会」の寄贈資料が含まれている。

被爆文献資料： 被爆都市ヒロシマの図書館として、被爆体験の継承と平和意識の高揚を願い、広島や長崎の被爆に関する資料を広く収集している。資料数は、図書・雑誌など 35,846 冊である（ホームページで公開している目録冊数）。

山田節男文庫： 山田節男氏（元広島市長）が生前愛蔵・愛読していた資料 2,955 点を同家から寄贈されたものである。和書は全領域にわたっているが、洋書は社会科学部門が主たるものである。この中には、氏がオックスフォード大学留学中に集めたマルサスの「人口論」などの原書も含まれている。また、別途に同家から寄託された資料の中には、ローマ法皇パウロ六世より贈呈された「DISEGNI DI MICHELANGELO」などの洋書 11 冊がある。

国際資料： 「国際平和文化都市ひろしま」の市民のために、各国駐日大使館や広島市の姉妹友好都市などから、それぞれの国の文化や生活を理解できる資料として寄贈された資料で、2,729 点ある。

国連寄託図書館資料： 広島市が国連の寄託指定を受けて公開しているもので、公式記録（国連総会、安全保障理事会等の会議資料）、国連事務局刊行物など、49,451 点。英語版。対象地域は中国・四国地方である。

広島若葉芸術文庫： 「広島若葉芸術文庫」は豊かな人間性をはぐくみ、個性ある広島の文化創造を願って、昭和 60 年 9 月、広島若葉ライオンズの創設記念事業として、豪華芸術関係図書の寄贈を受けたことに始まる。以来、毎年寄贈を受けて、資料数は 804 点。当館が誇る絢爛貴重なコレクションとなっている。

被爆体験証言ビデオ： 広島市教育委員会と広島市立中央図書館は平成 20 年・21 年と共同で、学校の平和教育で取り組まれている「地域の被爆体験継承事業」で作成された被爆体験証言ビデオの収集、デジタル化を行った。中央図書館に収集・保存している被爆体験証言ビデオは 21 点あり、貸出を行うとともに図書館のホームページで公開している。

## エ 視聴覚資料（平成 27 年 3 月 31 日現在）

大活字本： 大きな活字で印刷された図書のことで、大きさ・行間・コントラスト等を考慮して作られている。弱視者や高齢者に読みやすい本。資料数は 11,550 点。

カセットブック： 古典や文芸作品を音訳・解説する市販のカセットブックを収集。主として目の不自由な人へ郵送で貸し出している。

デージー図書： デージー（DAISY）とは、Digital Accessible Information System の略で国際標準で作成されたデジタル録音図書のこと。主として目の不自由な人へ郵送で貸し出している。小説や文学作品などを中心に 746 タイトルを収集。このうち、音声だけでなく文字や画像を同時に再生できるマルチメディアデージー図書は、児童書・絵本を中心に 206 タイトルを収集。

## (2) こども図書館

ア 図書（一般以外はすべて児童図書）

（平成 27 年 3 月 31 日現在）単位：冊

区 分	館 内				
	蔵書数	年間移動冊数			
		受入 (a)	所属替 (b)	除籍 (c)	増減 (a)+(b)-(c)
0 総 記	2,733	85	46	121	10
1 哲 学	1,026	57	5	50	12
2 歴 史	9,747	267	62	235	94
3 社会科学	9,224	357	48	36	369
4 自然科学	14,382	443	82	547	▲ 22
5 技 術	5,152	200	19	127	92
6 産 業	2,727	144	9	56	97
7 芸 術	7,894	169	41	144	66
8 言 語	2,077	44	21	86	▲ 21
9 文 学	66,625	2,013	10	1,274	749
絵 本	58,878	1,668	121	735	1,054
紙 芝 居	1,547	32	▲ 4	0	28
カセット・点字	253	7	▲ 1	0	6
一 般	8,760	270	8	17	261
計	191,025	5,756	467	3,428	2,795
全蔵書数 191,025冊					

## イ 雑誌・新聞等

（平成 27 年 3 月 31 日現在）単位：種

区 分	雑 誌	新 聞	法 規	公 報 類
購 入	61	9	0	—
寄 贈	6	1	1	—
計	67	10	1	—

## ウ 特別集書（平成 27 年 3 月 31 日現在）

バル・コレクション（洋書コレクション）： 1949 年（昭和 24 年）、ハワード・バル博士を通じてアメリカから寄贈された洋書（707 冊現存）を核とした戦後の洋書関係資料 971 冊を所蔵している。当時のアメリカで読まれた児童文学の古典や評価の高い創作絵本等の初版本がほとんどであり貴重な資料群である。また、当時の児童図書の出版状況や、子どもたちに寄せる文化復興への日米関係者の思いがうかがえるものであり、広島市児童図書館の開館の契機となったコレクションである。

郷土の児童文学作家資料： 広島県または広島市にゆかりのある児童文学作家の図書、絵本、雑誌等を収集し、公開している。資料冊数は 1,159 冊（複本を含む）。

## エ 視聴覚資料（平成 27 年 3 月 31 日現在）

スライド 122 巻  
大活字本 131 冊

(3) 区・まんが図書館  
ア 中区図書館

(平成 27 年 3 月 31 日現在) 単位：冊

区 分	館 内				
	蔵書数	年間移動冊数			
		受入 (a)	所属替 (b)	除籍 (c)	増減 (a)+(b)-(c)
0 総 記	1,219	71	▲ 40	190	▲ 159
1 哲 学	1,593	170	▲ 127	195	▲ 152
2 歴 史	4,242	355	▲ 234	308	▲ 187
3 社会科学	6,358	474	▲ 222	472	▲ 220
4 自然科学	3,095	287	▲ 65	174	48
5 技 術	4,901	431	▲ 83	307	41
6 産 業	1,459	120	▲ 34	44	42
7 芸 術	8,023	353	▲ 149	293	▲ 89
8 言 語	1,297	60	▲ 26	51	▲ 17
9 文 学	18,109	1,245	▲ 114	944	187
カセット・点字	0	0	0	0	0
児 童	21,329	1,281	▲ 29	1,569	▲ 317
計	71,625	4,847	▲ 1,123	4,547	▲ 823
全蔵書数 71,625 冊					

イ 東区図書館

(平成 27 年 3 月 31 日現在) 単位：冊

区 分	館 内				
	蔵書数	年間移動冊数			
		受入 (a)	所属替 (b)	除籍 (c)	増減 (a)+(b)-(c)
0 総 記	1,237	67	▲ 97	152	▲ 182
1 哲 学	1,837	120	▲ 40	143	▲ 63
2 歴 史	3,249	280	▲ 113	390	▲ 223
3 社会科学	5,863	496	▲ 132	451	▲ 87
4 自然科学	3,052	329	▲ 79	279	▲ 29
5 技 術	6,041	594	▲ 66	403	125
6 産 業	1,665	161	▲ 83	177	▲ 99
7 芸 術	4,292	271	▲ 86	242	▲ 57
8 言 語	944	58	▲ 11	49	▲ 2
9 文 学	15,963	1,012	▲ 157	1,478	▲ 623
カセット・点字	0	0	0	0	0
児 童	24,762	1,526	132	1,052	606
計	68,905	4,914	▲ 732	4,816	▲ 634
全蔵書数 68,905 冊					

## ウ 南区図書館

(平成 27 年 3 月 31 日現在) 単位：冊

区 分	館 内				
	蔵書数	年間移動冊数			
		受入 (a)	所属替 (b)	除籍 (c)	増減 (a)+(b)-(c)
0 総 記	1,240	72	▲ 19	153	▲ 100
1 哲 学	1,774	100	▲ 74	134	▲ 108
2 歴 史	3,042	275	▲ 19	311	▲ 55
3 社会科学	4,463	427	▲ 85	344	▲ 2
4 自然科学	2,477	256	▲ 131	257	▲ 132
5 技 術	4,596	445	▲ 37	543	▲ 135
6 産 業	1,381	129	▲ 46	115	▲ 32
7 芸 術	3,695	271	▲ 113	342	▲ 184
8 言 語	745	52	▲ 51	60	▲ 59
9 文 学	13,152	1,157	▲ 15	1,343	▲ 201
カセット・点字	0	0	0	0	0
児 童	20,342	1,658	13	2,470	▲ 799
計	56,907	4,842	▲ 577	6,072	▲ 1,807
全蔵書数 56,907冊					

## エ 西区図書館

(平成 27 年 3 月 31 日現在) 単位：冊

区 分	館 内				
	蔵書数	年間移動冊数			
		受入 (a)	所属替 (b)	除籍 (c)	増減 (a)+(b)-(c)
0 総 記	1,570	89	▲ 4	23	62
1 哲 学	2,274	152	▲ 7	50	95
2 歴 史	4,086	330	▲ 3	119	208
3 社会科学	6,324	504	▲ 48	235	221
4 自然科学	3,528	318	▲ 43	109	166
5 技 術	5,739	391	▲ 18	267	106
6 産 業	1,736	153	▲ 22	56	75
7 芸 術	5,302	304	▲ 57	158	89
8 言 語	968	49	▲ 7	21	21
9 文 学	19,957	1,318	▲ 58	435	825
カセット・点字	5	0	0	0	0
児 童	29,396	1,626	▲ 3	1,313	310
計	80,885	5,234	▲ 270	2,786	2,178
全蔵書数 80,885冊					

## 才 安佐南区図書館

(平成 27 年 3 月 31 日現在) 単位: 冊

区 分	館 内					自動車図書館				
	蔵書数	年間移動冊数				蔵書数	年間移動冊数			
		受入 (a)	所属替 (b)	除籍 (c)	増減 (a)+(b)-(c)		受入 (d)	所属替 (e)	除籍 (f)	増減 (d)+(e)-(f)
0 総 記	1,193	48	▲ 37	192	▲ 181	600	22	0	0	22
1 哲 学	1,838	159	▲ 26	213	▲ 80	1,056	64	0	0	64
2 歴 史	4,104	337	▲ 143	614	▲ 420	1,286	35	0	1	34
3 社会科学	6,974	521	▲ 326	667	▲ 472	2,673	73	0	0	73
4 自然科学	3,387	239	▲ 170	403	▲ 334	2,424	59	0	0	59
5 技 術	7,168	451	▲ 28	424	▲ 1	6,730	175	0	0	175
6 産 業	2,026	121	▲ 92	109	▲ 80	1,196	27	0	0	27
7 芸 術	5,671	299	▲ 342	579	▲ 622	2,073	65	0	0	65
8 言 語	964	40	▲ 49	66	▲ 75	706	13	0	0	13
9 文 学	21,781	1,470	▲ 101	1,560	▲ 191	18,823	763	0	0	763
カセット・点字	1	0	0	0	0	—	—	—	—	—
児 童	31,106	1,715	478	3,400	▲ 1,207	34,158	573	1,913	0	2,486
計	86,213	5,400	▲ 836	8,227	▲ 3,663	71,725	1,869	1,913	1	3,781
全蔵書数 157,938冊										

## カ 安佐北区図書館

(平成 27 年 3 月 31 日現在) 単位: 冊

区 分	館 内					自動車図書館				
	蔵書数	年間移動冊数				蔵書数	年間移動冊数			
		受入 (a)	所属替 (b)	除籍 (c)	増減 (a)+(b)-(c)		受入 (d)	所属替 (e)	除籍 (f)	増減 (d)+(e)-(f)
0 総 記	1,306	90	▲ 30	96	▲ 36	546	13	▲ 1	0	12
1 哲 学	1,412	145	▲ 43	108	▲ 6	1,737	36	0	0	36
2 歴 史	3,351	334	18	292	60	2,167	23	0	1	22
3 社会科学	5,583	482	▲ 197	324	▲ 39	3,873	85	0	1	84
4 自然科学	2,660	200	▲ 56	115	29	2,315	78	0	0	78
5 技 術	5,415	325	▲ 36	454	▲ 165	5,555	75	0	2	73
6 産 業	1,850	171	▲ 32	82	57	1,558	67	0	0	67
7 芸 術	4,412	229	▲ 86	168	▲ 25	3,638	64	0	1	63
8 言 語	807	56	▲ 7	32	17	576	7	0	0	7
9 文 学	16,821	1,182	▲ 109	1,080	▲ 7	16,216	1,009	1	89	921
カセット・点字	0	0	0	0	0	—	—	—	—	—
児 童	24,712	1,632	▲ 89	2,292	▲ 749	27,072	482	0	473	9
計	68,329	4,846	▲ 667	5,043	▲ 864	65,253	1,939	0	567	1,372
全蔵書数 133,582冊										



## キ 安芸区図書館

(平成 27 年 3 月 31 日現在) 単位: 冊

区 分	館 内					自動車図書館				
	蔵書数	年間移動冊数				蔵書数	年間移動冊数			
		受入 (a)	所属替 (b)	除籍 (c)	増減 (a)+(b)-(c)		受入 (d)	所属替 (e)	除籍 (f)	増減 (d)+(e)-(f)
0 総 記	1,599	110	▲ 6	102	2	330	8	0	0	8
1 哲 学	2,396	135	▲ 64	153	▲ 82	535	10	0	1	9
2 歴 史	4,122	294	▲ 63	311	▲ 80	553	12	▲ 1	0	11
3 社会科学	5,590	456	▲ 98	290	68	1,031	23	2	0	25
4 自然科学	4,102	350	▲ 25	260	65	970	17	1	0	18
5 技 術	6,043	431	▲ 45	606	▲ 220	2,304	67	1	1	67
6 産 業	1,709	128	▲ 25	119	▲ 16	642	12	0	0	12
7 芸 術	5,592	239	▲ 48	341	▲ 150	1,142	23	2	1	24
8 言 語	1,025	47	▲ 6	89	▲ 48	321	5	0	0	5
9 文 学	22,211	1,008	▲ 88	2,275	▲ 1,355	6,030	197	26	3	220
カセット・点字	85	16	2	0	18	—	—	—	—	—
児 童	29,670	1,429	109	997	541	11,425	226	1	16	211
計	84,144	4,643	▲ 357	5,543	▲ 1,257	25,283	600	32	22	610
全蔵書数 109,427冊										

## ク 佐伯区図書館

(平成 27 年 3 月 31 日現在) 単位: 冊

区 分	館 内					自動車図書館				
	蔵書数	年間移動冊数				蔵書数	年間移動冊数			
		受入 (a)	所属替 (b)	除籍 (c)	増減 (a)+(b)-(c)		受入 (d)	所属替 (e)	除籍 (f)	増減 (d)+(e)-(f)
0 総 記	1,175	58	▲ 6	201	▲ 149	552	26	0	0	26
1 哲 学	1,872	145	▲ 85	236	▲ 176	1,120	65	0	0	65
2 歴 史	4,279	273	▲ 132	418	▲ 277	1,110	74	0	15	59
3 社会科学	7,026	410	▲ 137	234	39	2,032	114	0	43	71
4 自然科学	3,356	286	▲ 94	140	52	1,815	102	4	194	▲ 88
5 技 術	7,075	426	▲ 122	655	▲ 351	4,912	179	4	157	26
6 産 業	1,895	142	▲ 61	164	▲ 83	1,416	64	3	39	28
7 芸 術	4,695	308	▲ 120	320	▲ 132	2,525	94	0	4	90
8 言 語	887	65	▲ 83	92	▲ 110	713	51	3	2	52
9 文 学	20,943	1,409	▲ 224	1,548	▲ 363	17,848	278	45	185	138
カセット・点字	1	0	0	0	0	—	—	—	—	—
児 童	31,917	1,756	▲ 166	3,895	▲ 2,305	29,528	917	68	207	778
計	85,121	5,278	▲ 1,230	7,903	▲ 3,855	63,571	1,964	127	846	1,245
全蔵書数 148,692冊										

ケ 佐伯区図書館湯来河野閲覧室

(平成 27 年 3 月 31 日現在) 単位：冊

区 分	館 内				
	蔵書数	年間移動冊数			
		受入 (a)	所属替 (b)	除籍 (c)	増減 (a)+(b)-(c)
0 総 記	996	79	▲ 26	19	34
1 哲 学	936	79	▲ 128	113	▲ 162
2 歴 史	2,762	203	▲ 25	2	176
3 社会科学	1,836	247	▲ 234	342	▲ 329
4 自然科学	1,679	155	4	5	154
5 技 術	2,688	238	▲ 40	35	163
6 産 業	978	69	6	1	74
7 芸 術	2,211	175	▲ 22	2	151
8 言 語	469	34	57	0	91
9 文 学	6,562	371	▲ 49	201	121
カセット・点字	0	0	0	0	0
児 童	11,818	606	41	16	631
計	32,935	2,256	▲ 416	736	1,104
全蔵書数 32,935冊					

コ まんが図書館

(平成 27 年 3 月 31 日現在) 単位：冊

区 分	館 内				
	蔵書数	年間移動冊数			
		受入 (a)	所属替 (b)	除籍 (c)	増減 (a)+(b)-(c)
0 総 記	17	2	3	1	4
1 哲 学	0	0	0	0	0
2 歴 史	2	1	0	0	1
3 社会科学	5	0	0	0	0
4 自然科学	6	0	0	0	0
5 技 術	0	0	0	0	0
6 産 業	0	0	0	0	0
7 芸 術	29	0	▲ 11	0	▲ 11
8 言 語	2	0	0	0	0
9 文 学	0	0	0	0	0
ま ん が	131,797	7,737	1,739	1,279	8,197
(まんが関係資料)	(8,043)	—	—	—	—
カセット・点字	0	0	0	0	0
児 童	5	0	▲ 1	0	▲ 1
計	131,863	7,740	1,730	1,280	8,190
全蔵書数 131,863冊					

サ まんが図書館あさ閲覧室

(平成27年3月31日現在) 単位: 冊

区 分	館 内				
	蔵書数	年間移動冊数			
		受入 (a)	所属替 (b)	除籍 (c)	増減 (a)+(b)-(c)
0 総 記	5	2	0	0	2
1 哲 学	1	0	1	0	1
2 歴 史	0	0	0	0	0
3 社会科学	1	0	0	0	0
4 自然科学	6	0	0	0	0
5 技 術	2	0	0	0	0
6 産 業	1	0	0	0	0
7 芸 術	3	0	1	0	1
8 言 語	0	0	0	0	0
9 文 学	0	0	0	0	0
ま ん が	55,446	2,589	▲ 2,207	1,058	▲ 676
(学習・教養まんが)	(2,458)	—	—	—	—
カセット・点字	0	0	0	0	0
児 童	395	1	0	3	▲ 2
計	55,860	2,592	▲ 2,205	1,061	▲ 674
全蔵書数 55,860冊					

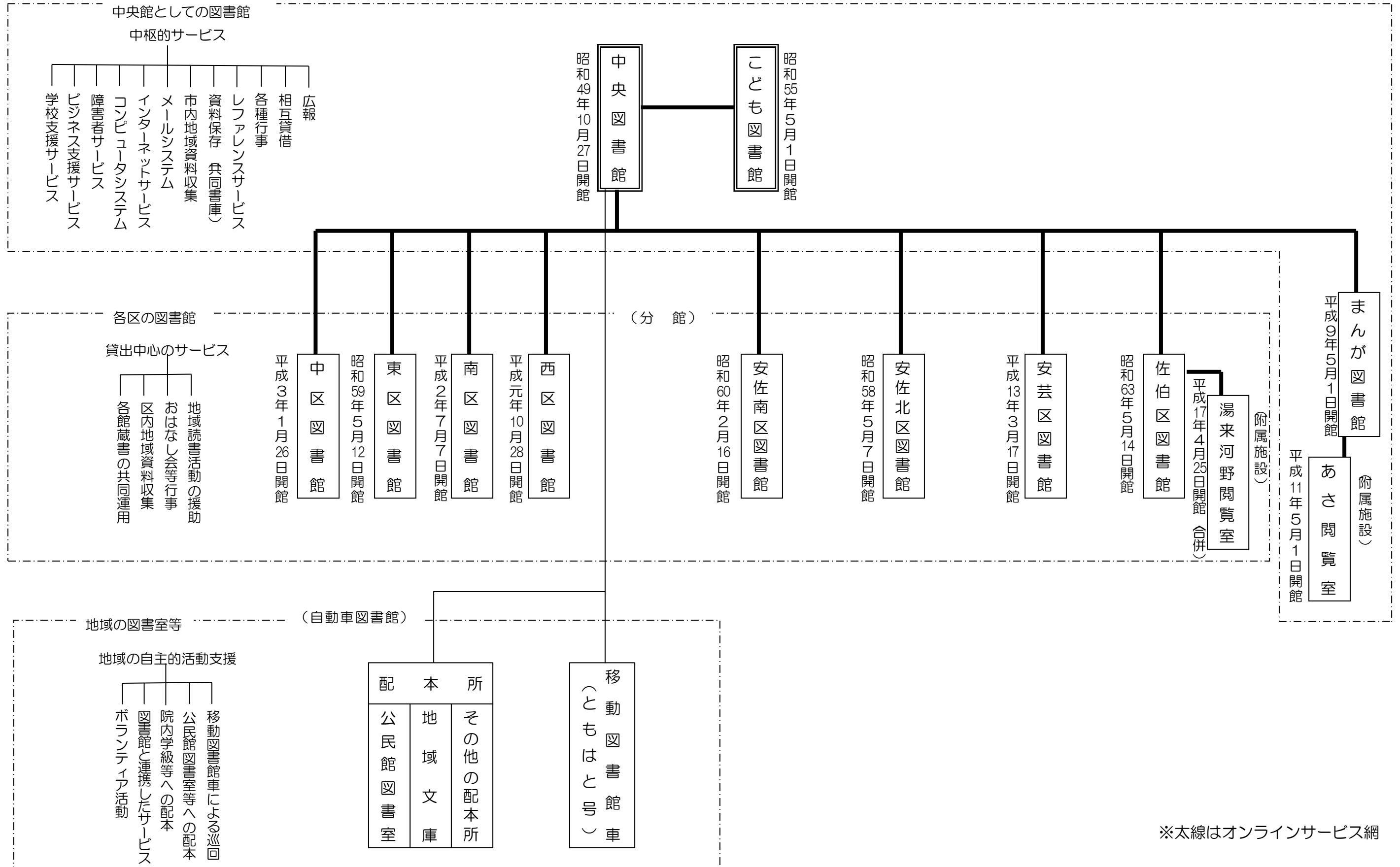
9 資料相互協力

資料相互協力実績表 (平成22~26年度)

協力区分\図書館	国立国会	広島県立	県内市町村	中国4県	中国4県以外	広島大学	市大	その他の大学	その他の機関	計	
貸出(冊)	22	—	3	1,183	574	289	82	182	5	0	2,318
	23	—	2	1,470	578	287	101	209	3	0	2,650
	24	—	12	1,422	602	293	75	165	3	0	2,572
	25	—	7	1,401	579	261	84	163	3	5	2,503
	26	—	29	1,099	626	313	84	134	20	5	2,310
借受(冊)	22	66	123	344	269	303	101	10	58	3	1,277
	23	33	159	395	272	301	111	17	53	0	1,341
	24	49	309	385	354	310	136	9	82	6	1,640
	25	23	173	430	328	237	71	12	54	6	1,334
	26	14	133	460	300	274	73	11	37	31	1,333
複写申込 (件)	22	282	2	0	0	13	2	0	72	4	375
	23	269	1	0	0	1	0	8	59	2	340
	24	208	1	0	0	3	10	0	51	0	273
	25	185	10	2	0	1	9	2	14	3	226
	26	140	4	0	0	0	0	0	12	0	156
レファレンス (件)	22	22	0	0	1	3	2	0	49	2	79
	23	22	1	0	0	0	0	0	9	0	32
	24	24	2	0	0	3	0	0	2	1	32
	25	15	4	0	3	3	0	1	0	3	29
	26	26	2	0	0	9	0	0	28	3	68

# 10 図書館サービス

## (1) 広島市立図書館サービス網



※太線はオンラインサービス網

## (2) 行政区別サービスポイント一覧

(平成 27 年 4 月 1 日現在)

区 分	中	東	南	西	安佐南	安佐北	安芸	佐伯
図 書 館 13	中央図書館 こども図書館 中区図書館	東区図書館	南区図書館 まんが図書館	西区図書館	安佐南区図書館 まんが図書館あさ閲覧室	安佐北区図書館	安芸区図書館	佐伯区図書館 湯来河野閲覧室
移動図書館車 (ともはと号) 17	白島中町公園	神田山やすらぎ園	柞木集会所 翠町第二公園 段原小学校 市立広島特別支援学校	己斐上集会所 高須台集会所	奥畑集会所 阿戸集会所 梅林集会所 伴南	落合東福祉センター前 行森集会所 広島市農協小河原支店 倉掛のぞみ園 県立広島特別支援学校		
公民館図書室 71	中央公民館 竹屋公民館 吉島公民館 舟入公民館	二葉公民館 福田公民館 馬木公民館 温品公民館 戸坂公民館 牛田公民館 早稲田公民館	仁保公民館 青崎公民館 段原公民館 大河公民館 楠那公民館 宇品公民館 似島公民館	草津公民館 三條公民館 観音公民館 南観音公民館 己斐上公民館 己斐公民館 古田公民館 鈴が峰公民館 井口公民館	古市公民館 佐東公民館 東野公民館 安東公民館 安公民館 祇園公民館 祇園西公民館 大塚公民館 戸山公民館 沼田公民館	可部公民館 白木公民館 高陽公民館 真亀公民館 倉掛公民館 口田公民館 三入公民館 亀山公民館 安佐公民館 日浦公民館	船越公民館 瀬野公民館 中野公民館 阿戸公民館 矢野公民館	五日市公民館 湯来南公民館 湯来西公民館 石内公民館 河内公民館 皆賀公民館 五月が丘公民館 藤の木公民館 彩が丘公民館 美鈴が丘公民館 利松公民館 八幡東公民館 八幡公民館 観音台公民館 坪井公民館 五日市中央公民館 吉見園公民館 楽々園公民館 美禰公民館
地 域 文 庫 15		牛田集会所	黄金山会館 東宇品会館	庚午中央会館 井口集会所	毘沙門台集会所 川内集会所 原集会所 長束集会所 祇園集会所	三田集会所 鈴張集会所 久地南集会所 可部福祉センター	中野西集会所	
その他の配本所 13	舟入むつみ園 青少年センター 院内学級(市民病院) 院内学級(日赤)	東地域交流センター 神田山荘	元宇品会館 院内学級(広大)	天満児童館 西地域交流センター	安佐勤労青少年ホーム		畑賀福祉センター	佐伯勤労青少年ホーム
計 129	12	12	17	16	22	20	8	22

注 各欄の数値は箇所数

## ※自動車文庫

廃止：布前駅広場(平成 26 年 6 月 5 日)  
新設：県立広島特別支援学校(平成 26 年 10 月 8 日)

## ※地域文庫

廃止：高長集会所(平成 27 年 3 月 31 日)

## (3) 図書館各室の機能

## ア 中央図書館

室 名		機 能
1 階	自動車図書館	<ul style="list-style-type: none"> <li>・ 移動図書館車（ともはと号）の書庫及び車庫</li> <li>・ 公民館図書室、地域文庫などへの配本用図書の書庫</li> <li>・ 館外読書会用図書の書庫</li> <li>・ 障害者サービスの受付</li> <li>・ 有料図書宅配サービスの受付</li> </ul>
	自習室	・ 自習の場の提供 (128 席)
	対面朗読室	・ 視覚障害者への対面朗読サービス (78.3 m <sup>2</sup> )
	国連寄託図書館 国際資料室	<ul style="list-style-type: none"> <li>・ 国連刊行物の閲覧・貸出サービス（対象：中国・四国地方）</li> <li>・ 世界各国の資料の閲覧 (78.3 m<sup>2</sup>)</li> </ul>
	喫茶・食堂	・ 来館者のための喫茶・軽食サービス (72 席)
2 階	自由閲覧室 (A室・B室)	<ul style="list-style-type: none"> <li>・ 一般教養書や趣味・娯楽・実用書などの自由閲覧、及び個人・団体に対する館外貸出</li> <li>・ 本の予約・リクエストの受付</li> <li>・ 闘病記コーナーにおける情報・資料の提供</li> <li>・ 多文化コーナーにおける情報・資料の提供（中国語、韓国・朝鮮語、英語）</li> <li>・ インターネット用パソコンの利用及び資料の複写サービス</li> <li>・ 中央大学・法政大学・日本大学通信教育文庫の貸出 (63 席)</li> </ul>
	新聞雑誌閲覧室	・ 新聞及び一般雑誌の自由閲覧 (42 席)
	展示ホール	・ 所蔵資料等の企画展示 (265.2 m <sup>2</sup> )
3 階	参考閲覧室	<ul style="list-style-type: none"> <li>・ レファレンス（資料相談）及び資料の複写サービス</li> <li>・ ビジネス支援情報コーナーにおける情報・資料の提供</li> <li>・ 書庫内資料の出納</li> <li>・ 専門雑誌の自由閲覧</li> <li>・ インターネット用パソコンの利用</li> <li>・ 商用データベースの提供</li> <li>・ 無線 LAN スペースの提供</li> <li>・ 図書館間相互貸借の受付</li> <li>・ 国連広報資料類の閲覧 (47 席（うち無線 LAN 8 席）)</li> </ul>
	広島資料室	<ul style="list-style-type: none"> <li>・ 郷土に関する資料の提供・資料相談及び被爆に関する文献資料の提供 (15 席（うち無線 LAN 1 席）)</li> </ul>
	広島文学資料室	・ 広島にゆかりの深い作家の初版本、雑誌、自筆原稿などの収集・展示 (64.8 m <sup>2</sup> )
	浅野文庫	・ 貴重資料の保存 (128.6 m <sup>2</sup> )
	セミナー室	・ 各種講座・セミナー等の開催 (60 席)

イ こども図書館

室 名		機 能
1階	自由閲覧室	<ul style="list-style-type: none"> <li>・ 図書の館外貸出（個人・団体）、本の予約・リクエストの受付</li> <li>・ 読書相談、利用案内</li> </ul>
	絵本コーナー	
	展示コーナー	<ul style="list-style-type: none"> <li>・ 所蔵資料等の企画展示</li> </ul> (30.0 m <sup>2</sup> )
2階	参考閲覧室	<ul style="list-style-type: none"> <li>・ 参考図書、郷土資料、原爆資料、児童文化関係資料、保存用図書等の提供及び資料相談</li> <li>・ インターネット用パソコンの利用及び資料の複写サービス</li> </ul> (42 席)
	おとぎの部屋	<ul style="list-style-type: none"> <li>・ おはなし会、読書会等の行事を定期的開催</li> </ul> (42.0 m <sup>2</sup> )

ウ 区図書館

室 名	機 能
閲覧室	<ul style="list-style-type: none"> <li>・ 図書の館外貸出（個人・団体）、本の予約・リクエストの受付</li> <li>・ 読書相談、利用案内</li> <li>・ おはなし会、読書会等の行事を定期的開催</li> <li>・ 参考図書、郷土資料、原爆資料、児童文化関係資料、保存用図書等の提供</li> <li>・ インターネット用パソコンの利用及び資料の複写サービス</li> </ul>
各種コーナー	

エ まんが図書館

室 名		機 能
1階	エントランスホール	<ul style="list-style-type: none"> <li>・ おもしろその年まんが大賞入賞作品展等の展示ほか</li> </ul>
	ショーウィンドー(外壁面)	<ul style="list-style-type: none"> <li>・ 漫画資料等をテーマごとに展示</li> </ul>
2階	閲覧室	<ul style="list-style-type: none"> <li>・ 漫画資料等図書の自由閲覧、館外貸出（個人・団体）、本の予約・リクエストの受付</li> <li>・ 読書相談、利用案内</li> <li>・ 緑陰読書(公園内での一日貸出)の受付</li> </ul>
	まんが雑誌コーナー	<ul style="list-style-type: none"> <li>・ 漫画雑誌の閲覧・貸出</li> </ul>
	新聞・雑誌コーナー	<ul style="list-style-type: none"> <li>・ 新聞の閲覧、雑誌の閲覧・貸出</li> </ul>
	漫画研究資料コーナー	<ul style="list-style-type: none"> <li>・ 漫画関係の研究資料の閲覧・貸出</li> </ul>
	貴重資料コーナー	<ul style="list-style-type: none"> <li>・ 漫画関係の古書等歴史的資料の収集</li> </ul>
	ふれあいルーム	<ul style="list-style-type: none"> <li>・ 漫画資料、雑誌バックナンバーの閲覧、貸出</li> <li>・ 展示ケースによる漫画資料のテーマ展示</li> </ul> (36.2 m <sup>2</sup> )
	外国語漫画コーナー	<ul style="list-style-type: none"> <li>・ 外国語に翻訳された日本の漫画等、外国語漫画資料の閲覧、貸出</li> </ul>
ひろしまコーナー	<ul style="list-style-type: none"> <li>・ “広島”にゆかりの作家や作品の閲覧、貸出</li> </ul>	

#### (4) 館外貸出

##### ア 個人貸出

対象：① 広島市内在住の人

② 広島市内に通勤・通学している人

③ 呉市・竹原市・三原市・大竹市・東広島市・廿日市市・安芸高田市・江田島市・岩国市・柳井市・安芸太田町・北広島町・府中町・海田町・熊野町・坂町・大崎上島町・世羅町・周防大島町・和木町・上関町・平生町に在住の人

登録：現住所・氏名を確認できるものを提示

貸出：1人5冊、2週間

##### イ 団体貸出

対象：① 広島市内の家庭文庫・地域文庫、学校、幼稚園、保育園、公民館、児童館等の施設

② 活動拠点が広島市内で、構成員が5人以上の自主的なグループ

③ 活動拠点が広島市内で、個人あるいは4人以下で読み聞かせ等、読書普及に関するボランティア活動をしているグループ

登録：代表者の現住所・氏名を確認できるものを提示

貸出：1グループ50冊、1か月

##### ウ 移動図書館車（ともはと号）

対象：広島市内に居住しているか、通勤・通学している人

登録：現住所・氏名を確認できるものを提示

貸出：1人20冊、約1か月（次の巡回まで）

#### (5) 障害者サービス

##### ア 対面朗読（湯来河野閲覧室、まんが図書館及びあさ閲覧室を除く全館）

対象：目の不自由な人で対面朗読を希望する人

登録：電話・文書又は来館して登録

利用：希望する7日前までに電話等で予約、1回の利用時間2時間以内

##### イ 図書郵送貸出（中央・こども図書館）

対象：広島市内に居住、又は通勤・通学し、身体障害者手帳1級から4級までの人、又は療育手帳の等級①若しくはAの人、又は精神障害者保健福祉手帳1級から2級までの人

登録：電話又は文書で、身体障害者手帳又は療育手帳又は精神障害者保健福祉手帳の番号・障害の等級を確認

貸出：電話又は文書で申込み、1人5冊（重量3kg以内）、4週間

##### ウ カセットブック郵送貸出（中央）

対象：広島市内に居住又は通勤・通学し、身体障害者手帳（視覚障害）を持っている人、又は図書館長が視覚の表現による認識に障害があると認められた人

登録：電話又は文書で、身体障害者手帳の番号を確認（手帳を持っていない人は障害の程度を確認）

貸出：電話又は文書で申込み、1人2点まで、4週間

##### エ デイジー図書郵送貸出（中央）

対象：カセットブック郵送貸出に準じる

登録：同上

貸出：電話又は文書で申込み、1人2点まで、4週間



オ デイジー図書再生機（プレクストーク）貸出（中央）

対象：カセットブック郵送貸出に準じる

登録：電話又は文書で、身体障害者手帳の番号を確認（手帳を持っていない人は、障害の程度を確認）

貸出：3か月間

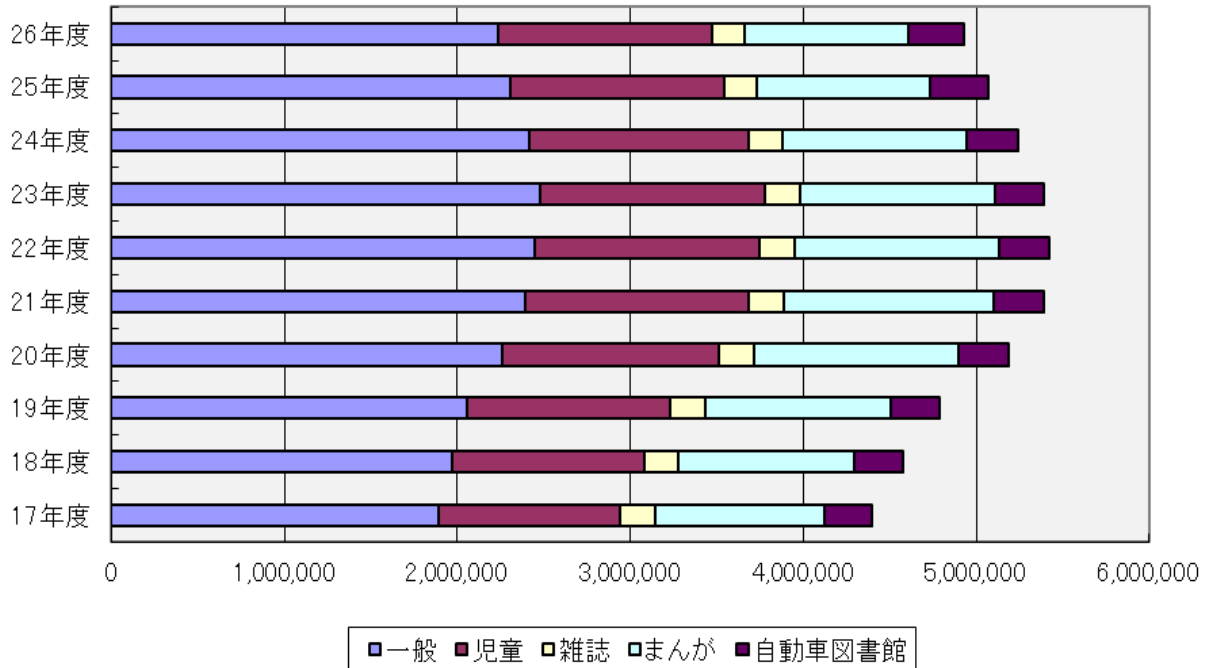
カ 機器利用（拡大読書器は全館、その他は中央）

点字ディスプレイ、活字自動読上げ機、デイジー図書再生機（プレクストーク）、拡大読書器の館内利用

## 1.1 広島市立図書館利用状況

### (1) 図書館サービスの推移とまとめ

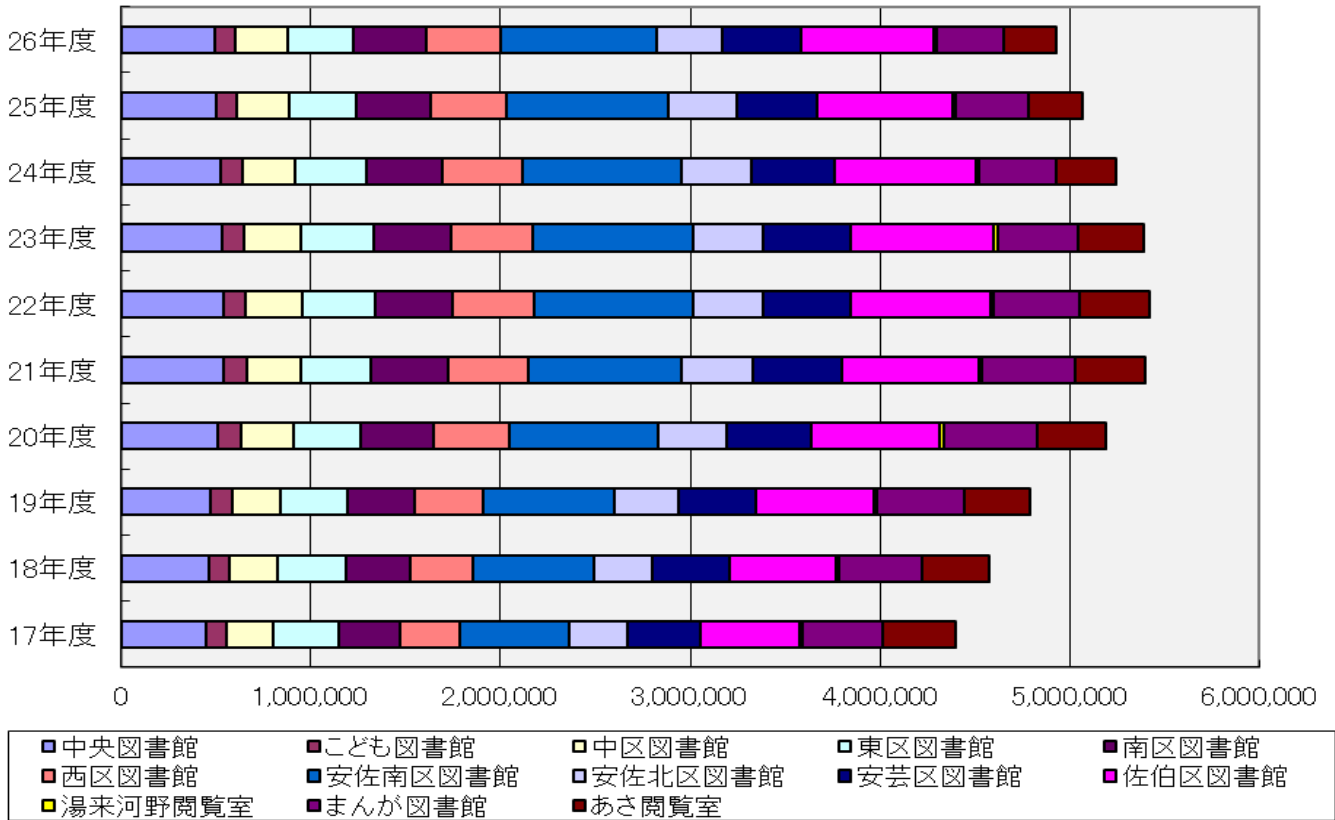
#### ア 資料種別貸出冊数推移



#### (まとめ)

館外貸出では児童書と雑誌が前年度並みであったが、一般が対前年度比3.0%減、まんがが対前年度比6.0%減、自動車図書館が対前年度比4.5%減となり、全体で対前年度比2.8%の減少となった。

イ 館別貸出冊数推移



(単位：冊)

区 分	17年度	18年度	19年度	20年度	21年度	22年度	23年度	24年度	25年度	26年度
中央図書館	447,588	462,651	472,808	513,033	541,412	540,571	530,862	523,685	501,716	494,991
こども図書館	107,331	108,294	116,339	121,762	119,398	112,799	116,226	115,369	107,801	108,039
中区図書館	245,313	254,067	253,654	272,232	288,795	304,173	303,979	280,534	275,301	272,121
東区図書館	345,052	363,816	348,564	355,754	368,964	378,387	382,434	370,898	356,475	351,707
南区図書館	325,693	333,915	359,096	387,525	408,001	410,053	405,019	402,017	387,950	381,818
西区図書館	311,313	334,509	358,930	395,856	423,042	427,864	430,970	419,969	400,061	389,992
安佐南区図書館	583,093	633,775	688,827	781,748	806,348	841,953	846,035	840,738	851,286	823,705
安佐北区図書館	301,051	309,327	339,008	363,704	374,969	369,501	370,661	367,967	368,577	349,773
安芸区図書館	386,473	405,731	411,589	445,371	467,281	458,972	455,185	441,032	420,151	411,612
佐伯区図書館	519,969	559,694	616,392	678,187	723,732	738,720	759,760	740,809	711,086	696,144
湯来河野閲覧室	14,904	17,882	18,343	18,086	18,358	18,443	18,496	18,044	19,011	14,754
まんが図書館	429,660	439,318	461,180	494,292	489,057	453,709	422,887	406,117	383,259	359,856
あさ閲覧室	377,169	354,267	345,661	359,362	364,689	367,514	346,281	316,138	287,147	272,631
合 計	4,394,609	4,577,246	4,790,391	5,186,912	5,394,046	5,422,659	5,388,795	5,243,317	5,069,821	4,927,143

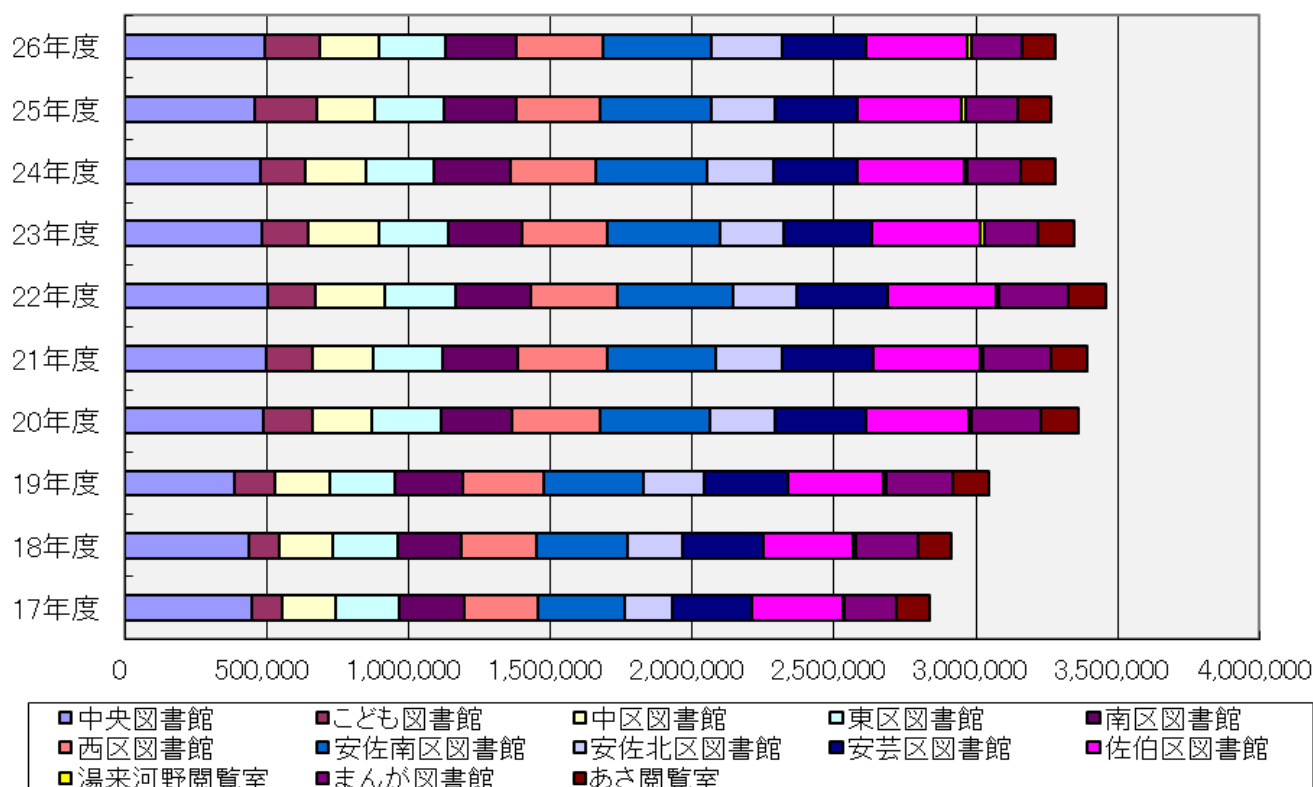
注 湯来河野閲覧室は平成17年4月25日開館(合併)。

中央、安佐南、安佐北、安芸、佐伯の各館については、自動車図書館の貸出を含む。

(まとめ)

こども図書館以外で前年度の貸出冊数を下回り、全体の貸出冊数は前年度より約14万冊の減少となった。

## ウ 入館者数推移

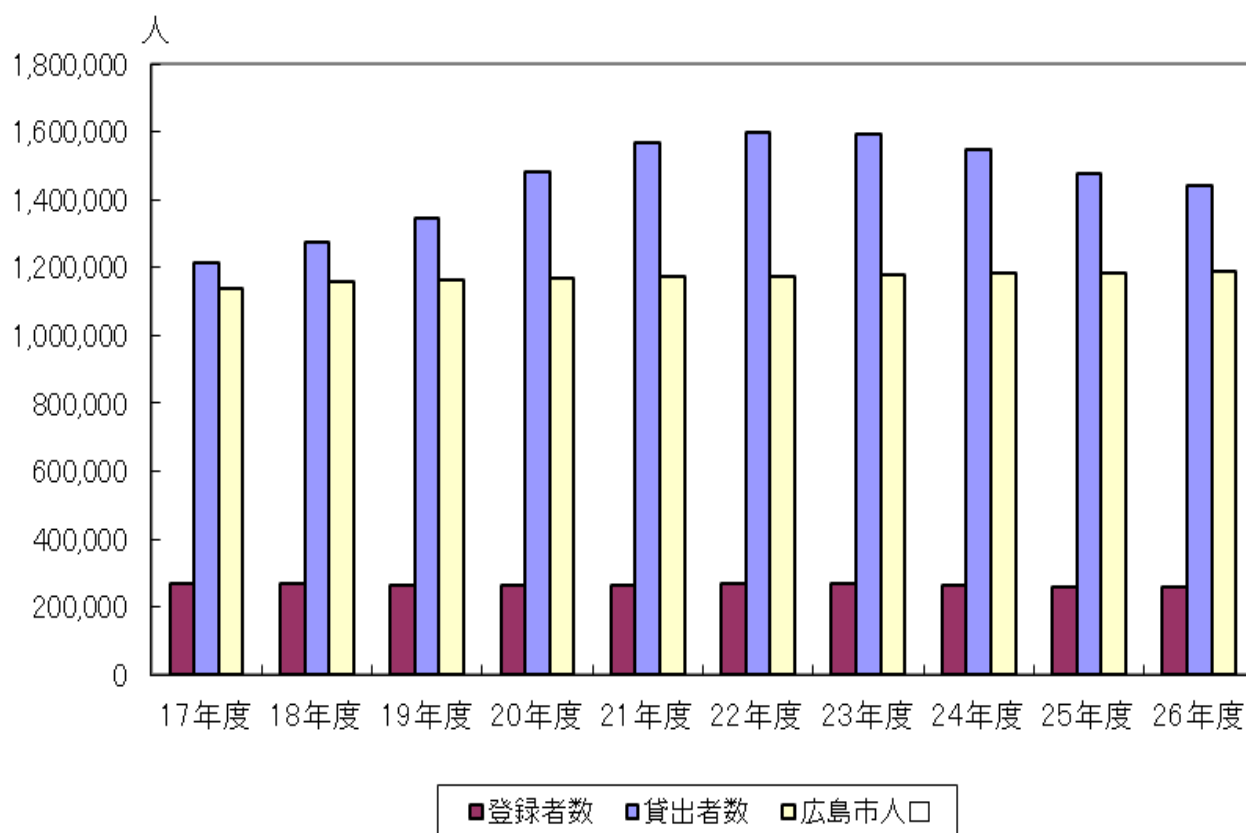


注 湯来河野閲覧室は平成17年4月25日開館(合併)。

### (まとめ)

こども図書館で対前年度比12.3%の減となったほか、東区図書館、南区図書館、安佐南区図書館、佐伯区図書館、まんが図書館、あさ閲覧室で対前年度比0.8~2.8%の減となったが、湯来河野閲覧室で対前年度比18.0%の増、安佐北区図書館で対前年度比12.6%の増、中央図書館で対前年度比7.7%の増、中区図書館、西区図書館、安芸区図書館で対前年度比1.0%~2.6%増となり、全体では対前年度比0.5%の増加となった。

## 工 貸出者数・登録者数推移



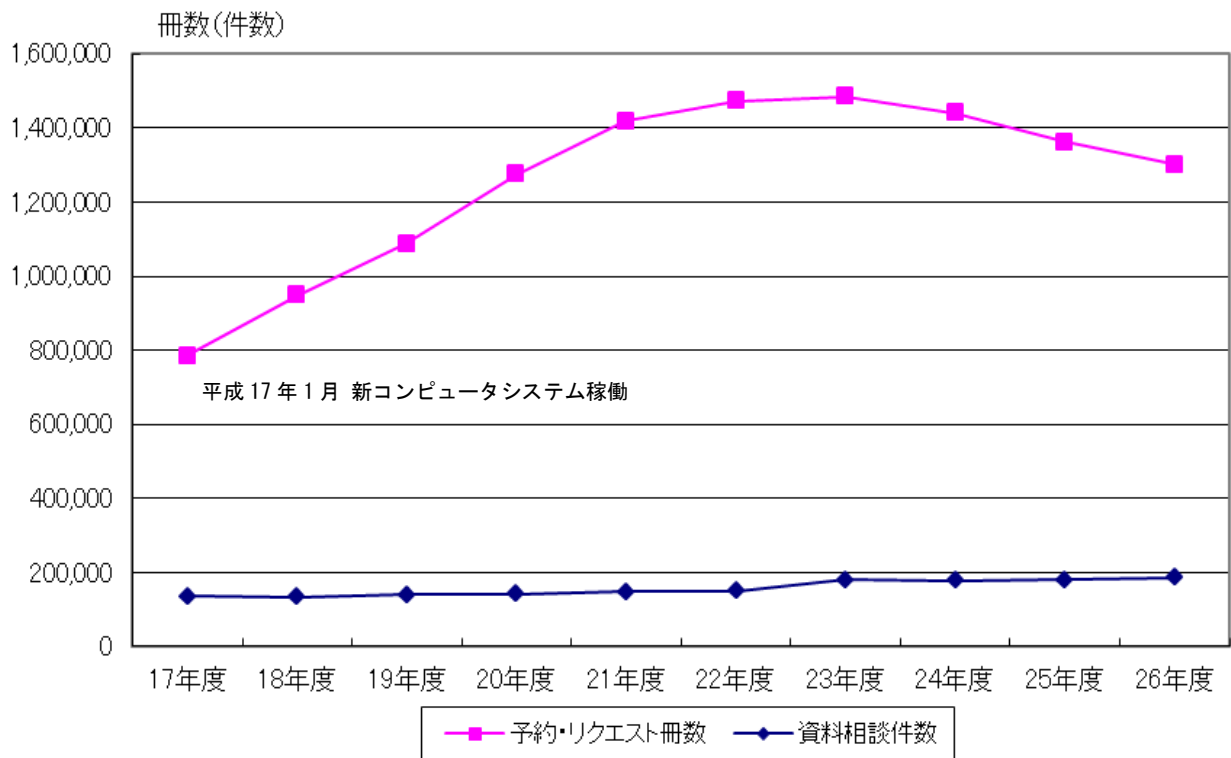
区分	17年度	18年度	19年度	20年度	21年度	22年度	23年度	24年度	25年度	26年度
登録者数	271,691	268,175	265,044	263,568	263,176	267,601	267,301	264,782	260,679	256,987
貸出者数	1,212,724	1,276,737	1,348,051	1,481,986	1,570,387	1,598,822	1,593,719	1,546,976	1,478,073	1,443,501
広島市人口	1,154,169	1,158,269	1,163,475	1,167,963	1,171,559	1,175,466	1,177,934	1,182,403	1,186,147	1,188,067
登録率 (登録者数/人口)	23.5%	23.2%	22.8%	22.6%	22.5%	22.8%	22.7%	22.4%	22.0%	21.6%

注 貸出者数及び登録者数に自動車図書館分は含まない。

(まとめ)

登録者数は対前年度比1.4%減、貸出者数は対前年度比2.3%減となっている。

才 予約・リクエスト冊数、資料相談件数推移



区 分	17 年度	18 年度	19 年度	20 年度	21 年度	22 年度	23 年度	24 年度	25 年度	26 年度
予約・リクエスト冊数	784,886	948,529	1,086,826	1,274,547	1,419,195	1,473,443	1,484,763	1,440,794	1,361,883	1,300,639
資料相談件数	136,994	134,631	139,792	142,702	147,519	150,727	179,801	179,269	180,575	185,639

(まとめ)

予約・リクエスト冊数は対前年度比 4.5%減、資料相談件数は対前年度比 2.8%増となっている。

(2) 館別利用状況(平成26年度)

項目	月	合計	中央	こども	中	東	南	西	安佐南	安佐北	安芸	佐伯	湯来河野	まんが	あさ
開館日数	日	3,774	290	290	290	291	290	290	290	291	291	290	290	291	290
入館者数	人	3,281,812	491,517	194,316	210,081	235,774	249,576	301,954	384,461	248,325	295,639	357,805	13,915	181,274	117,175
館外貸出冊数	冊	4,606,767	356,908	108,039	272,121	351,707	381,818	389,992	735,239	305,930	394,539	663,233	14,754	359,856	272,631
個人	冊	4,476,856	346,538	84,303	264,581	344,847	371,340	379,062	722,275	292,382	380,795	649,417	12,227	359,120	269,969
団体	冊	129,911	10,370	23,736	7,540	6,860	10,478	10,930	12,964	13,548	13,744	13,816	2,527	736	2,662
貸出図書	冊	2,235,019	318,358	7,279	161,540	192,853	205,514	219,842	368,900	164,773	204,632	358,177	7,821	5,967	19,363
の種別	冊	1,237,832	5,297	93,051	70,132	106,645	126,505	118,821	263,562	96,606	136,760	206,483	6,039	900	7,031
一般	冊	191,034	4,063	3,974	14,606	17,225	19,977	21,664	31,482	14,003	19,582	28,366	691	5,304	10,097
児童	冊	942,882	29,190	3,735	25,843	34,984	29,822	29,665	71,295	30,548	33,565	70,207	203	347,685	236,140
雑誌	冊	1,443,501	145,408	25,563	94,262	115,814	124,447	128,208	225,059	91,348	123,477	208,701	3,938	85,863	71,413
まんが	冊	18,984	2,843	3,636	1,168	1,055	1,541	1,438	1,532	1,773	1,513	1,778	356	76	275
貸出者数	個人	256,987	29,303	12,382	15,458	20,305	21,306	21,411	40,109	17,027	19,985	36,182	311	15,684	7,524
登録者数	個人(累計)	24,224	2,798	1,345	1,513	1,912	2,051	1,954	3,975	1,406	1,862	3,066	200	1,457	685
うち新規	個人	27,316	3,380	1,250	1,381	2,152	2,260	2,359	4,224	1,852	2,082	3,523	4	1,927	922
うち抹消	個人	2,016	583	386	85	70	99	115	226	101	113	195	23	8	12
団体(累計)	団体	189	49	29	3	17	8	14	19	8	8	20	9	1	4
うち新規	団体	162	49	44	3	3	8	5	21	7	6	15	1	0	0
うち抹消	団体	319,739	137,446	-	-	-	-	-	88,466	43,843	17,073	32,911	-	-	-
個人貸出冊数	冊	43,265	43,265	-	-	-	-	-	-	-	-	-	-	-	-
ともはと号貸出冊数	冊	5,034	5,034	-	-	-	-	-	-	-	-	-	-	-	-
貸出者数	人	3,487	3,487	-	-	-	-	-	-	-	-	-	-	-	-
登録者数	人	276,474	94,181	-	-	-	-	-	88,466	43,843	17,073	32,911	-	-	-
配本所貸出冊数	冊	262,723	89,256	-	-	-	-	-	83,556	41,320	15,745	32,846	-	-	-
公民館図書室	冊	9,275	1,670	-	-	-	-	-	4,237	2,523	845	0	-	-	-
地域文庫	冊	4,476	3,255	-	-	-	-	-	673	0	483	65	-	-	-
その他の配本所	冊	116,338	41,751	-	-	-	-	-	21,824	18,181	8,528	26,054	-	-	-
配本冊数	冊	1,120	432	-	-	-	-	-	202	168	78	240	-	-	-
配本か所数	か所	637	637	-	-	-	-	-	-	-	-	-	-	-	-
団体貸出冊数	冊	54	54	-	-	-	-	-	-	-	-	-	-	-	-
貸出団体数	団体	44	44	-	-	-	-	-	-	-	-	-	-	-	-
登録団体数	団体	637	637	-	-	-	-	-	-	-	-	-	-	-	-
読書会社冊数	冊	80	80	-	-	-	-	-	-	-	-	-	-	-	-
件数	件	40,976	34,602	-	-	-	-	-	2,542	2,225	521	1,086	-	-	-
館外返却	冊	185,639	88,264	16,305	6,267	7,036	7,445	9,057	14,571	10,342	9,641	13,329	413	1,803	1,166
資料相談	件	17,741	15,729	2,012	-	-	-	-	-	-	-	-	-	-	-
うち非来館	件	101,855	77,756	1,301	2,186	2,905	3,572	3,983	2,884	1,742	1,608	3,417	97	107	297
文献複写	枚	1,300,639	133,906	18,473	94,075	108,971	116,587	111,265	215,746	81,987	108,007	206,751	1,905	45,392	57,574
予約・リクエスト	冊	42,634	5,110	17,350	5,551	1,281	1,927	1,387	1,705	942	2,554	1,699	2,113	524	491
読書行事等	回	1,243	84	466	94	54	73	57	77	49	86	66	119	10	8
展示	回	398	22	45	46	72	51	20	24	36	15	15	28	16	8
国連寄託図書館 貸出冊数	冊	25	25	-	-	-	-	-	-	-	-	-	-	-	-
貸出件数	件	20	20	-	-	-	-	-	-	-	-	-	-	-	-
入室者数	人	10	10	-	-	-	-	-	-	-	-	-	-	-	-
対面朗読利用者数	人	308	308	0	0	0	0	0	0	0	0	0	0	0	0
郵送貸出 図書貸出冊数	冊	1,429	1,429	0	-	-	-	-	-	-	-	-	-	-	-
貸出件数	件	885	885	0	-	-	-	-	-	-	-	-	-	-	-
登録者数	人	131	121	10	-	-	-	-	-	-	-	-	-	-	-
カセットブック等貸出本数	本	1,912	1,912	0	-	-	-	-	-	-	-	-	-	-	-
内訳	冊	977	977	-	-	-	-	-	-	-	-	-	-	-	-
貸出件数	件	808	808	0	-	-	-	-	-	-	-	-	-	-	-
登録者数	人	143	132	11	-	-	-	-	-	-	-	-	-	-	-
総計	冊	2,277,049	1,037,405	191,025	71,625	68,905	56,907	80,885	157,938	133,582	109,427	148,692	32,935	131,863	55,860
館内	冊	1,798,158	784,346	191,025	71,625	68,905	56,907	80,885	86,213	68,329	84,144	85,121	32,935	131,863	55,860
自動車図書館	冊	478,891	253,059	-	-	-	-	-	71,725	65,253	25,283	63,571	-	-	-
一般図書	冊	1,450,034	907,533	8,760	50,296	44,143	36,565	51,489	92,674	81,798	68,332	87,247	21,117	61	19
館内	冊	1,203,198	784,346	8,760	50,296	44,143	36,565	51,489	55,107	43,617	54,474	53,204	21,117	61	19
自動車図書館	冊	246,836	123,187	-	-	-	-	-	37,567	38,181	13,858	34,043	-	-	-
児童図書	冊	639,772	129,872	182,265	21,329	24,762	20,342	29,396	65,264	51,784	41,095	61,445	11,818	5	395
館内	冊	407,717	0	182,265	21,329	24,762	20,342	29,396	31,106	24,712	29,670	31,917	11,818	5	395
自動車図書館	冊	232,055	129,872	-	-	-	-	-	34,158	27,072	11,425	29,528	-	-	-
まんが図書	冊	187,243	0	0	0	0	0	0	0	0	0	0	0	131,797	55,446
館内	冊	187,243	0	0	0	0	0	0	0	0	0	0	0	131,797	55,446
自動車図書館	冊	0	0	-	-	-	-	-	0	0	0	0	-	-	-
差引計	冊	-4,155	-11,853	2,795	-823	-634	-1,807	2,178	118	508	-647	-2,610	1,104	8,190	-674
館内	冊	-4,077	-4,767	2,795	-823	-634	-1,807	2,178	-3,663	-864	-1,257	-3,855	1,104	8,190	-674
自動車図書館	冊	-78	-7,086	-	-	-	-	-	3,781	1,372	610	1,245	-	-	-
購入	冊	73,084	18,271	5,590	3,952	3,986	4,249	4,055	5,823	5,314	4,931	5,972	1,738	6,960	2,243
館内	冊	64,261	14,471	5,590	3,952	3,986	4,249	4,055	4,430	4,017	4,339	4,231	1,738	6,960	2,243
自動車図書館	冊	8,823	3,800	-	-	-	-	-	1,393	1,297	592	1,741	-	-	-
寄贈	冊	14,289	4,382	166	895	928	593	1,179	1,446	1,471	312	1,270	518	780	349
館内	冊	12,649	4,091	166	895	928	593	1,179	970	829	304	1,047	518	780	349
自動車図書館	冊	1,640	291	-	-	-	-	-	476	642	8	223	-	-	-
増	冊	13,013	7,628	474	3	163	13	18	2,435	57	147	212	119	1,742	2
館内	冊	10,928	7,628	474	3	163	13	18	522	114	74	119	119	1,742	2
自動車図書館	冊	2,085	0	-	-	-	-	-	1,913	1	33	138	-	-	-
減	冊	9,529	0	7	1,126	895	590	288	1,358	724	472	1,315	535	12	2,207
館内	冊	9,516	0	7	1,126	895	590	288	1,358	723	471	1,304	535	12	2,207
自動車図書館	冊	13	0	-	-	-	-	-	0	1	1	11	-	-	-
除籍	冊	95,012	42,134	3,428	4,547	4,816	6,072	2,786	8,228	5,610	5,565	8,749	736	1,280	1,061
館内	冊	82,399	30,957	3,428	4,547	4,816	6,072	2,786	8,227	5,043	5,543	7,903	736	1,280	1,061
自動車図書館	冊	12,613	11,177	-	-	-	-	-	1	567	22	846	-	-	-

## 12 平成26年度施設見学等受入状況

### (1) 館別件数

館名	学校関係															その他				合計
	見学							職場体験学習			総合学習			インターンシップ	その他	視察		その他		
	学校				内訳		計	学校		計	学校		計			市内	市外		計	
	小	中	高	他	市内	市外		中	他		計	小								
中央図書館		1	1	1	2	1	3	2		2			0	7			14	14		26
こども図書館	48		1	43	89	3	92	4	2	6			0	1			4	4		103
中区図書館	6				6		6	4		4			0					0		10
東区図書館	2				2		2	7		7			0	1				0		10
南区図書館	5				5		5	4		4			0	1				0		10
西区図書館	3				3		3	3		3			0					0		6
安佐南区図書館	4			2	6		6	2		2			0		2			0		10
安佐北区図書館	2	1			3		3	4		4			0					0		7
安芸区図書館	9				9		9	5		5			0					0		14
佐伯区図書館	9				9		9	6		6			0					0	1	16
湯来河野閲覧室	3				3		3	1		1			0					0		4
まんが図書館		2	2	3	6	1	7	4		4			0		1		7	7		19
あさ閲覧室	5				5		5	3		3			0	4				0		12
合計	96	4	4	49	148	5	153	49	2	51	0	0	0	14	3	0	25	25	1	247

### (2) 館別人数

館名	学校関係															その他				合計
	見学							職場体験学習			総合学習			インターンシップ	その他	視察		その他		
	学校				内訳		計	学校		計	学校		計			市内	市外		計	
	小	中	高	他	市内	市外		中	他		計	小								
中央図書館		5	6	37	43	5	48	4		4			0	7			102	102		161
こども図書館	1,661		31	1,060	2,667	85	2,752	10	2	12			0	1			9	9		2,774
中区図書館	334				334		334	9		9			0					0		343
東区図書館	133				133		133	13		13			0	1				0		147
南区図書館	333				333		333	8		8			0	2				0		343
西区図書館	125				125		125	6		6			0					0		131
安佐南区図書館	427			38	465		465	3		3			0		5			0		473
安佐北区図書館	136	5			141		141	12		12			0					0		153
安芸区図書館	683				683		683	13		13			0					0		696
佐伯区図書館	805				805		805	12		12			0					0	9	826
湯来河野閲覧室	47				47		47	1		1			0					0		48
まんが図書館		28	39	70	127	10	137	8		8			0		7		34	34		186
あさ閲覧室	293				293		293	6		6			0	4				0		303
合計	4,977	38	76	1,205	6,196	100	6,296	105	2	107	0	0	0	15	12	0	145	145	9	6,584

※ インターンシップはすべて大学



### 13 平成26年度事業等実施内容

#### (1) 中央図書館

##### ア 企画展示及び関連事業

行事名	内 容		人数
広島文学資料室 関 連 事 業			24,690
	5月1日 ～8月3日	サテライト展示「小山内薫―築地小劇場90年―」	6,027
	8月5日 ～10月31日	サテライト展示「細田民樹―或兵卒の記録―」	6,074
	11月1日 ～1月7日	サテライト展示「生誕100年 佐々木基―資料展」	3,691
	11月22日 ～1月29日	企画展「広島ゆかりの歌人たち―岡山巖生誕120年によせて―」	3,745
1月8日～	サテライト展示「『三重吉全集』装幀を楽しむ」	5,153	
被 爆 体 験 継 承 事 業			5,146
	7月19日 ～8月31日	企画展「ヒロシマと学徒動員」	3,059
	7月25日 ～8月6日	パネル展示「石内都 ひろしま」	874
	7月30日	講演会「From ひろしま」 講師：石内 都 氏（写真家）	71
	8月3日	講演会「動員学徒として目にした戦争と原爆」 講師：江種 祐司 氏（被爆体験証言者）	64
12月10日 ～12月28日	パネル展示「中沢啓治特集―三回忌を迎え―」	1,078	
広島市立中央図 書館開館40周 年・自動車図書 館巡回開始50 周年記念事業			2,002
	10月18日 ～11月9日	企画展「図書館の力 ～中央図書館開館40周年・自動車図書館巡回開始50周年～」	1,603
	10月25日 ～10月26日	電子書籍体験会「電子書籍ってどんなもの？」	(2回) 74
11月1日	広島市立中央図書館開館40周年・自動車図書館巡回開始50周年記念講演会「知の地域づくり―図書館と市民」 講師：片山 善博 氏（慶應義塾大学法学部教授）	325	
大学図書館 ・市立図書館 連 携 事 業			60
	12月14日	講演会「中国六朝時代の仏教美術と小説」（広島市立図書館・広島大学図書館連携事業） ①「古代東アジアにおける仏教美術の伝来」 講師：伊藤 奈保子 氏（広島大学大学院文学研究科准教授） ②「古小説に見られる仏教説話の中国化」 講師：富永 一登 氏（広島大学図書館長・副学長）	60

行事名	内 容		人数
市立高校 連携事業			101
	1月8日	出前ブックトーク（市立大手町商業高等学校）	75
	1月16日	出前ブックトーク（市立基町高等学校）	26
公益財団法人 移行記念 事業			2,049
	2月14日 ～3月15日	企画展「浅野文庫の和書と漢籍」	1,989
	2月28日	講演会「浅野文庫の和書と漢籍」 ①「浅野文庫の和書」 講師：頼 祺一 氏（広島大学名誉教授、頼山陽史跡資料館長） ②「浅野文庫の漢籍」 講師：磯部 彰 氏（東北大学教授 東北アジア研究センター 文学博士）	60
他施設等と 連携して実施 した企画展 及び講演会			25,855
	8月16日 ～8月31日	彩が丘公民館ロビー展示「地域発見！都志見往来を学ぶパネル展」 （会場：彩が丘公民館 ロビー）	360
	11月1日 ～12月7日	企画展「浅野文庫 諸国古城之図の世界」 （会場：広島城）	25,442
	11月15日	広島城学講座「浅野文庫諸国古城之図の世界」	53

### イ ビジネス支援事業

行事名	内 容		人数
ビジネス支援			304
	6月29日	セミナー「『高校生ビジネスプラン・グランプリ』ビジネスプラン作成講座【基礎編】」 講師：下宮 勇生 氏（㈱S-Produce 代表取締役 CEO）	21
	9月7日	セミナー「『高校生ビジネスプラン・グランプリ』ビジネスプラン作成講座【実践編】」 講師：日本政策金融公庫 広島支店 中国創業支援センター職員	15
	9月28日 ～10月26日	セミナー「平成 26 年度 創業アカデミー1」 ①「あなたの思いをかたちにしてみよう」 講師：西原 裕 氏（㈱創研 代表取締役） ②「『自己の売り』の分析とプランディング」 講師：古土 慎一 氏（ふるど印刷 代表） 「あらゆる場面で応用がきくコミュニケーション力を磨く」 講師：藤田 悠久雄 氏（㈱ウェブ） ③「金融機関との上手なつきあい方」 講師：上田 真一 氏（上田経営コンサルティング事務所 代表） 「創業のためのマーケティング」 講師：渡貫 久 氏（オフィス ヒューミック 代表） ④「お金のはなし～経営のカギを握る財務の基礎」 講師：石原 正人 氏（(税)広島パートナーズ 代表社員税理士）	(4回) 97

行事名	内 容		人数
ビジネス支援	1月18日 ~2月15日	セミナー「平成26年度 創業アカデミー2」 ①「事業計画は見える化できれば失敗しない」 講師：西原 裕 氏（㈱創研 代表取締役） ②「消費トレンドと店づくりの着眼点」 講師：岡崎 美紀子 氏（㈱カエルカンパニー 代表取締役） 「魅せる商品と売れる商品の商品計画」 講師：西原 裕 氏（㈱創研 代表取締役） ③「創業時の手続や法律に関する基礎知識」 講師：橋口 貴志 氏（橋口司法書士事務所 所長） 「儲かる事業と儲からない事業の販売計画」 講師：西原 裕 氏（㈱創研 代表取締役） ④「創業者の方を対象とした融資制度のご紹介」 講師：日本政策金融公庫 広島支店 中国創業支援センター職員 「金融担当者も思わず！納得する事業計画策定スキル」 講師：西原 裕 氏（㈱創研 代表取締役）	(4回) 77
	3月1日	『創業応援フェスタ in ひろしま'15』 基調講演Ⅰ「ゼロから学ぶ創業計画書の作り方」 講師：田中 健太郎 氏（日本政策金融公庫中国創業支援センター） 基調講演Ⅱ「景気に負けない資金調達と資金繰り」 講師：奥田 展久 氏（日本政策金融公庫中国創業支援センター所長） 基調講演Ⅲ「日本公庫の創業支援と創業事例」 講師：前田 理 氏（日本政策金融公庫中国創業支援センター）	52
	毎月第2土曜日	ビジネス相談会 相談員：中小企業診断協会広島県支部の中小企業診断士	(12回) 42

#### ウ まつり事業

行事名	内 容		人数
子ども読書 まつり			1,976
	4月19日 ~5月18日	企画展「広島の音楽ークラシックからJポップまでー」	1,918
	4月20日	講演会「広島で響き続けて50年ー広島交響楽団の歴史とオーケストラの楽しみ方ー」 講師：山本 章彦 氏（広島交響楽団 管理部長）	58
ひろしま 図書館 まつり			43
	10月25日	講演会「本のチカラを信じてー東北を走る移動図書館ー」 講師：鎌倉 幸子 氏（(公社)シャンティ国際ボランティア会広報課長 東日本大震災図書館事業アドバイザー）	43

エ ボランティア関連事業

行事名	内 容		人数
養成講座等			88
	7月15日	ボランティア交流会	32
	2月19日	対面朗読ボランティア研修会「視覚障害者の情報アクセス」 講師：高松 豊 氏（公益社団法人広島市視覚障害者福祉協会福祉環境部副部長）	22
	2月24日	図書館ボランティアステップアップ研修 「広島市の図書館について・館内見学」 「図書館の仕事・図書館とプライバシー」他	34

オ その他行事

行事名	内 容		人数
本のリサイクルフェア			693
	11月3日	除籍図書の子市民への無償譲渡（譲渡冊数：17,740冊） ※人数は譲渡者数	693
本の交換市			933
	11月9日	持ち込み、持ち帰り自由な不要本の交換市 ※人数は参加者数	933
期限切れ雑誌提供			278
	偶数月	保存年限の切れた雑誌の子市民への無償譲渡 ※人数は譲渡者数	(6回) 278
講演会			80
	3月15日	講演会「もっと知りたい「村上『海賊』」 講師：本多 博之 氏（広島大学大学院文学研究科教授）	80
バリアフリー 図書&読書支援 機器展示体験会			111
	3月21日	「バリアフリー図書&読書支援機器展示体験会」の実施	111

カ 館外事業

事業名	内 容		人数
館外事業	移動図書館車（ともはと号）の巡回場所等での読書普及事業		674
	毎月第1水曜日	おはなし会（倉掛のぞみ園）	(11回) 145
	毎月第3金曜日	おはなし会（神田山やすらぎ園）	(11回) 142
	毎月第1金曜日	おはなし会（市立広島特別支援学校）	(7回) 217
	10月29日	おはなし会（中山いづみ保育園）	170

事業名	内 容	利用公民館	貸出回数
公民館事業支援 図書セット貸出	公民館事業の内容に合わせてセットした図書の貸出	10 館	10 回

キ 企画展示等（再掲分を含む）

行事名	内 容	人数	
企 画 展 示	中央図書館 2 階展示ホール等においておこなう所蔵資料等の展示	41,115	
	4月19日～5月18日 企画展「広島音楽—クラシックからJポップまで—」	1,918 (再掲)	
	5月24日～6月18日	企画展「広島伝統的なものづくり」	1,654
		関連行事「山まゆ織のはた織体験」(6月8日)	15
	7月19日～8月31日	企画展「ヒロシマと学徒動員」	3,059 (再掲)
	9月11日～10月5日	企画展「広島若葉芸術文庫展」	1,675
		オープニングセレモニー	15
	10月18日～11月9日	企画展「図書館の力～中央図書館開館40周年・自動車図書館巡回開始50周年～」	1,603 (再掲)
	11月1日～12月7日	企画展「浅野文庫 諸国古城之図の世界」 (会場：広島城)	25,442 (再掲)
	11月22日～1月29日	企画展「広島ゆかりの歌人たち—岡山巖生誕120年によせて—」	3,745 (再掲)
2月14日～3月15日	企画展「浅野文庫の和書と漢籍」	1,989 (再掲)	
その他の展示	中央図書館 2 階展示ホール前の通路等において行うロビー展示等	21,466	
	7月23日～10月13日	ヒロシマ賞を振り返る 広島市現代美術館『第9回ヒロシマ賞受賞記念ドリス・サルセド展』に寄せて	5,727
	7月25日～8月6日	石内都 ひろしま	874 (再掲)
	10月10日～11月2日	広島東洋カープ応援企画	1,642
	10月15日～12月7日	戦後の16人の建築家たち 広島市現代美術館『戦後日本住宅伝説—挑戦する家・内省する家』に寄せて	3,544
	11月29日～1月29日	本が泣いています	3,265
	12月20日～3月8日	気鋭の現代美術アーティストたち 広島市現代美術館『現代美術のハードコアはじつは世界の宝である展 ヤゲオ財団コレクションより』に寄せて	4,427
	1月31日～2月8日	『暴走族・非行少年グループ加入防止ポスターコンクール』及び『暴走族・非行少年グループ追放に関する標語コンクール』入選作品展	612
	3月7日～3月27日	全力応援！『結集 紫土たちと共に闘おう！』	1,375

行事名	内 容	人数
その他の展示	中央図書館2階自由閲覧室A室において行うミニ展示	—
	4月19日～5月29日 音を奏でる本	—
	5月31日～7月6日 図書館をもっと身近に！～本のある生活～	—
	7月8日～8月31日 トーベ・ヤンソンとフィンランド ～トーベ・ヤンソン生誕100周年～	—
	9月2日～10月5日 広島にゆかりのある現代作家	—
	10月7日～12月7日 旅する画家 安野光雅—ヨーロッパ旅行— ひろしま美術館展覧会開催によせて	—
	11月14日～12月5日 犯罪被害について考えてみませんか	—
	11月18日～12月23日 広島から世界へ—榮久庵憲司のデザイン— 広島県立美術館展覧会開催によせて	—
	12月9日 2月1日 鉄道の駅を旅する ～東京駅開業100周年～	—
2月4日～3月29日 村上海賊とその時代	—	

#### ク 共催事業

行事名	内 容	参加者数
図書館メイト ひろしま 主催事業	7月6日 講演会「村上春樹の世界—最新作『女のいない男たち』を中心に」 講師：山根 由美恵 氏（広島国際大学非常勤講師）	100 23
	10月19日 図書館メイトひろしま文学散歩 講師：岩崎 文人 氏（前図書館メイトひろしま会長）	27
	11月16日 講演会と蓄音機によるレコードコンサート「児童文学雑誌『赤い鳥』の中の作曲家—成田為三—」 講師：高田 幸子 氏（図書館メイトひろしま会長）	50
ひろしま 紙芝居祭		910
	11月15日 「第4回ひろしま紙芝居祭」の実施（会場：ハノーバー庭園）	910



(2) こども図書館  
ア 読書行事等

行事名	日時	内容	対象	回数	人数
おはなし会	第2土曜日 第4土曜日 毎週日曜日	絵本の読み聞かせ、ストーリーテリング、紙芝居、折り紙、スライド、人形劇、工作、本の紹介など	幼児及び小学生	78	889
おひざにだっこのおはなし会	第3金曜日	絵本の読み聞かせ、本の紹介など	乳幼児とその保護者	12	351
妊婦さんへのおはなし会	偶数月 第1火曜日、 奇数月 第3土曜日	絵本の読み聞かせ、本の紹介など	妊婦さんとパートナー、乳幼児	9	33
やってみよう! わらべうたで子育て	第1水曜日 (5月第2水曜日、8月第1金曜日)	わらべうた遊びによる親子のふれあい 講師：榎林 芳恵 氏(広島大人のわらべうたの会 講師) 黒河 恵子 氏(広島大人のわらべうたの会 会員)	乳幼児とその保護者	12	280
子どもの本を楽しむ大人のブックトーク	3月6日	こども図書館作成の『ほんはともだち'14』に掲載する児童書の紹介 講師：こども図書館職員	大人	1	43
図書館招待	随時	保育園・幼稚園児、小学生・中学生を対象としたおはなし会と図書館案内	保育園・幼稚園、小・中学校	88	2,561
多文化理解事業	8月9日 10月19日 11月30日 12月14日 2月28日	① 韓国語のおはなし会 実演者：金 信助 氏(韓国語通訳・講師) ② 中国語のおはなし会 実演者：岩井 梅子 氏(和紙ちぎり絵講師) ③ 英語のおはなし会 実演者：シェフ・ライカート氏(英会話スクール代表) ④ フランスのことばとあそびにふれよう 実演者：カモミール〜ラマシカ〜 ⑤ ドイツのことばとあそびにふれよう 実演者：カモミール〜ラマシカ〜	幼児及び小学生とその保護者	5	148
昔話出前事業	随時	昔話のストーリーテリング(おはなし)	小学生	122	3,851
小 計				327	8,156

イ 講演会

行事名	日時	内容	対象	回数	人数
やっぱり、本が好き! (児童文化講演会)	7月19日	『しごとば』ができるまで 講師：鈴木 のりたけ 氏(絵本作家)	幼児(年中相当年齢以上)・小学生とその保護者	1	106
児童文化講演会 (公益財団法人移行記念事業)	10月4日	『科学界のインディ・ジョーンズ』ができるまで 講師：長沼 毅 氏(生物学者)	小学生から大人まで	1	206
小 計				2	312



ウ ボランティア養成等

行事名	日時	内容	対象	回数	人数
子どもと本を結ぶ ボランティア養成講座	6月17日	地域で読書活動のできるボランティアを育成するための専門講座 初心者編（こども図書館） ① おはなし会ってなあに？ 講師：岡田 公代 氏（えほんくらぶぐりとぐら代表 ②、④、⑤講師）	大人	16	249
	6月24日	② 絵本を選んでみよう・持ってみよう			
	7月1日	③ 手遊び・体あそび 講師：菊野 秀樹 氏（比治山大学短期大学部教授）			
	7月8日	④ 絵本を読んでみよう 実習①			
	7月15日	⑤ 絵本を読んでみよう 実習②			
	6月6日	初心者編（佐伯区図書館） ① おはなし会ってなあに？ 講師：小林 いづみ 氏（安田女子大学非常勤講師 ②、④、⑤講師）			
	6月13日	② 絵本を選んでみよう・持ってみよう			
	6月19日	③ 手遊び・体あそび 講師：菊野 秀樹 氏（比治山大学短期大学部教授）			
	6月27日	④ 絵本を読んでみよう 実習①			
	7月4日	⑤ 絵本を読んでみよう 実習②			
第2金曜日 (10~3月)	継続実習（こども図書館）				
家庭読書アドバイザー 養成講座	2月4日	① 講演会「子どもと読みあう絵本の楽しさ」 講師：中村 柊子 氏（元・青山学院女子短期大学非常勤講師）	大人	5	403
	2月18日	② 読書アドバイザー体験談 講師：伊藤 孝子 氏（島根県親子読書アドバイザー）			
	2月24日	③ 幼稚園・保育園の本を取り巻く現状 講師：菊野 秀樹 氏（比治山大学短期大学部教授）、尾崎 公美 氏（広島市立湯来南保育園園長）			
	3月13日	① 人に伝わる話し方 講師：清川 徹 氏（元・NHK アナウンサー）			
	3月18日	② 講演会「武田美穂絵本ライブ ～絵本とわたし～」 講師：武田 美穂 氏（絵本作家）			

行事名	日時	内 容	対 象	回数	人数
ボランティア 研修・交流会	12月4日 2月4日 3月18日	ボランティア養成講座修了者等の情報交換 と資質向上のための研修と交流 ① 「子どもと本を結ぶためにーおはなし会の基本ー」 講師：小林 いづみ 氏（安田女子大学非常勤講師） ② 講演会「子どもと読みあう絵本の楽しさ」 講師：中村 柁子 氏（元・青山学院女子短期 大学非常勤講師） ③ 講演会「武田美穂絵本ライブ ～絵本とわたし～」 講師：武田 美穂 氏（絵本作家）	大人	3	189
中学生・高校生の ボランティア (ライブラリー・サポーターズ)	第2土曜日 第3日曜日	中・高校生の読み聞かせボランティアを養成 おはなし会での絵本の読み聞かせ、図書館のイベ ントの手伝いなどの中・高校生によるボランティ ア活動	中・高校生	21	158
読み聞かせボランティア ネットワーク事業	6月3日 11月18日	「広島市・ほんはともだちネットワークのつど い」、「講演会」など ① 「“人”のいる学校図書館ーその成果と課題」 講師：高岡 文 氏（東広島市立高屋中学校 学校読書活動推進員） ② 「生涯の友・本との出会いーIT時代に一緒 に本を読むということー」 講師：筒井 悦子 氏（「草の実文庫」主宰、 岡山ストーリーテリング研究会代表）	大人	2	187
小 計				47	1,186

#### エ その他行事

行事名	日時	内 容	対 象	回数	人数
一日図書館員 図書館の達人 ほん大好きクイズ等	随 時	小・中学生の一日図書館員 図書館の利用方法についての講座等	幼児及び小学生 中・高校生	55	6,766
小 計				55	6,766

#### オ 期限切れ雑誌提供

行事名	日時	内 容	対 象	回数	人数
期限切れ雑誌提供	第3土曜 日（5、9、 1月）	保存年限の切れた雑誌の市民への無償譲渡 ※人数は譲渡者数	貸出利用券を お持ちの方	3	134
小 計				3	134

#### カ 保健センターとの連携

行事名	日時	内 容	対 象	回数	人数
保健センターとの連携	随 時	保健センターが実施するオープンスペース等で、絵 本の選び方や絵本の紹介 4か月児・3歳児検診時に年齢別絵本リストの配布	保護者	32	796
小 計				32	796

○合計

ア+イ+ウ+エ+オ+カ 466回 17,350人

キ 学校との連携

行事名	日時	内 容	対 象	回数
職場体験学習の受入	随 時	図書館の仕事を一日体験することにより、読書の大切さと図書館利用の促進	中学校	4
調 べ 学 習 支 援	随 時	図書館の利用の仕方や本の調べ方などを指導 「調べ学習」や「総合的な学習」に対する団体貸出の利用促進	小、中学校	—
図 書 館 教 育 推 進 事 業 支 援	随 時	学校図書館ボランティアの指導・支援	小、中学校	—
学校図書館支援講座	8月19日 12月4日 12月10日	3回講座 ① 「学校図書館の活性化に向けて」 講師：塩見 昇 氏（大阪教育大学名誉教授 前日本図書館協会理事長） ② 「子どもと本を結ぶために—おはなし会の基本—」 講師：小林 いづみ 氏（安田女子大学非常勤講師） ③ 「あなたも"本のお医者さん"になりませんか？—学校 図書館担当事務職員による、本の修理講座—」 講師：広島市学校図書館担当事務職員	司書教諭、ボ ランティア	3

事業名	内 容	対 象	貸出件数	貸出冊数
学校支援図書セット 貸 出	小学校中学年以上の調べ学習に役立つ資料を テーマ別に1セット約30冊で貸出。 52テーマ・73セット	小学校・中学校	47 件	1,535 冊

ク 資料（作品）展示

展 示 テ ー マ	実施月
国際アンデルセン賞作家賞受賞 上橋菜穂子さんの作品	4月～7月
もう読んだ？赤毛のアン／『赤毛のアン』の作者L・M・モンゴメリ	4月～6月
たたく楽器のほん・工作のほん	4月
いただきますあす！	5月～6月
ワールドカップブラジル大会	5月～6月
『星の王子さま』と星の本	6月～7月
平和への願い	7月～8月
「よもう！あそぼう！！」で紹介している本	7月～8月
鈴木のりたけさんの本	7月
歴史体験オリンピック	7月～8月
生誕100年トーベ・ヤンソンと北欧の物語／よんでみよう！ムーミンのおはなし	8月～9月
漫画「はだしのゲン」	8月
銀河鉄道999	8月
広島市現代美術館主催夏のワークショップ「音であそぼう！」関連図書展示	8月～9月
学校図書館支援講座第1回塩見昇さんの編著書	8月
人形劇「たまごにいちゃん」原作絵本シリーズと原作者あきやただしさんの絵本	8月
絵を読む絵本一字のない絵本・探す絵本—	9月
ぐりとぐらとなかまたち	9月～10月

展 示 テ ー マ	実施月
本で知る変化朝顔	9月
科学の本っておもしろい!	10月
安野光雅の世界	10月~12月
かがくの本 (青少年のための科学の祭典実験関連図書展示)	10月
紙芝居・平成25年度こども図書館貸出ベスト150	10月~11月
たいせつな家族	11月
外国語の絵本 新刊展示	11月~
クリスマスの絵本	11月~12月
がたちゃんのマンガトーク!	11月
ケータイ・スマホとの付き合いかた	11月
広島市・ほんはともだちネットワーク共催事業(講演会)関連図書展示	11月
こんなにあるよ! 映画になった本	11月~12月
「威風堂々クラシック in Hiroshima 2014」関連図書展示 オオカミがでてくる本	11月~12月
障害者週間	12月
羊・山羊の本	12月~1月
いろいろな「色」	1月
第20回日本絵本賞読者賞候補作	1月~3月
こども文化科学館主催事業等関連図書展示 宇宙の本/新美南吉の本	1月
どんな服がすき?	1月~2月
紛争地域をつたえる本	2月~
こども文化科学館主催事業等関連図書展示 落語をたのしもう	2月
武田美穂さんの本	2月~3月
ほんはともだち!	3月
サンフレッチェ広島応援展示 全力応援! 「結集 紫士たちと共に闘おう!」	3月
こども文化科学館主催事業等関連図書展示 いぬ ひつじ ぶた がでてくる本	3月
追悼 松谷みよ子さん	3月~
追悼 今江祥智さん	3月~

## (3) 区・まんが図書館

(\*: 大人向け行事等)

館名	内容	回数	人数
中区図書館	読書行事等	94	5,551
	外国語のおはなし会	12	416
	えほんとわらべうた	11	245
	図書館であそぼう *	12	230
	おはなしワールド	12	220
	大人のための図書館セミナー *	5	215
	雑誌リサイクル *	6	256
	ぬりえ	1	899
	中区図書館チャレンジカード ~夏休みは中区図書館へ行こう~	1	727
	中区図書館チャレンジクイズ	1	403
	折り鶴アート-平和の祈りをこめて-	1	531
	図書館をかざろう	1	540
	ラッキーレシートキャンペーン *	1	100
	おはなしとこども映画会	1	15
	めざせ! としょかんマスター	1	192
	図書館まめ知識チェック	1	7
	おはなしワールドボランティア交流会	1	9
	おはなし会(舟入小学校・中島小学校他)	24	526
	おはなし会(ふれあい教室中)	2	20
	資料(作品)展示	46	-
	図書館であそぼう「民族楽器を楽しもう」に関する本	1	-
	これはなに?いろいろな民族楽器	1	-
	ぬりえであそぼう	1	-
	中学生が撮ったびっくり科学の芸術展	1	-
	図書館であそぼう「パラパラアニメーション教室」に関する本	1	-
	お茶を楽しむ	1	-
	昔をたずねて~昭和のくらし~	1	-
	図書館であそぼう「自然の素材を使って森の妖精をつくろう」に関する本	1	-
	いただきます。ごちそうさま。	1	-
	海って不思議	1	-
	★☆たなばた☆★	1	-
	図書館であそぼう「打ち上げロケットをつくろう!」に関する本	1	-
	よもう!あそぼう!!★夏休みにオススメの本★	1	-
	広島国際アニメーションフェスティバル歴代ポスター展及びアニメーションフェスティバルってどんな映画祭	1	-
「広島国際アニメーションフェスティバル」に関する本	1	-	
チャレンジクイズに関する本	1	-	
折り鶴アート-平和の祈りをこめて-	1	-	
図書館であそぼう「手品に挑戦」に関する本	1	-	
平和への祈り	1	-	
図書館であそぼう「おべんとうをつくろう」に関する本	1	-	

館名	内容	回数	人数
中区図書館 (つづき)	犯罪被害について考えてみませんか	1	—
	「犯罪被害について考えてみませんか」に関する本	1	—
	大人のための図書館セミナー「睡眠は脳と心の栄養～生活リズム健康法～」に関する本	1	—
	知っておこう、暮らしの経済	1	—
	「オペラ」に関する本	1	—
	大人のための図書館セミナー「近松『心中天の網島』の世界」に関する本	1	—
	三輪文恵 ポタニカルアート作品展	1	—
	図書館であそぼう「ステンシルでブックカバーを作ろう」に関する本	1	—
	面白いからこれぜひ読んで	1	—
	図書館であそぼう「おちばでお絵かきしよう」に関する本	1	—
	大人のための図書館セミナー「夢売劇場へようこそ！」に関する本	1	—
	「おはなしとこども映画会」に関する本	1	—
	やっぱり、家族。	1	—
	図書館であそぼう「ふくわらいであそぼう」に関する本	1	—
	広島市立基町高等学校創造表現コース生徒作品展	1	—
	本が泣いています	1	—
	贈りものはなあに？	1	—
	新春凧展	1	—
	凧に関する本	1	—
	図書館であそぼう「新聞でちぎり絵をつくろう」に関する本	1	—
	この本読んだ？	1	—
	図書館であそぼう「ゆらゆらおひなさまをつくろう」に関する本	1	—
	寒さに負けない！	1	—
大人のための図書館セミナー「広島の名水を訪ねて」に関する本	1	—	
旅立ちの日に…	1	—	
図書館であそぼう「紙コプターをつくろう」に関する本	1	—	
東区図書館	読書行事等	54	1,281
	おはなし会	44	799
	はっぱ1枚でうたをたのしもう	1	10
	おはなしの国へようこそ！	1	25
	こども読書まつり 「こども映画会」	1	25
	「パラパラアニメ教室」	1	19
	親子であそぼう！つくってあそぼう！	1	19
	郷土の歴史再発見 *	1	27
	子どもの本を読む講座 *	1	23
	りぼんで作ろうロゼットのアクセサリー	1	24
	東区図書館おはなし会ボランティア講座 *	1	15
	本の交換市(ひがし区 出会い・ふれあいフェスティバル) *	1	295
	資料展示	72	—
	花と野菜の本集めました！	48	—

館名	内容	回数	人数
東区図書館 (つづき)	始まりの春です！新生活、スタート！	1	—
	本から音が聞こえてくるよ	1	—
	家族っていいね	1	—
	30歳になった絵本 ～東区図書館30周年～	1	—
	いろんなスポーツにチャレンジ！	1	—
	食育について考えてみよう	1	—
	読んでから見る？見てから読む？～映像になった本～	1	—
	描いてみよう！書いてみよう！	1	—
	平和への願い	1	—
	海へ、山へ、冒険の旅へ！	1	—
	犯罪被害について考えてみませんか	1	—
	空って、ふしぎ	1	—
	地球のためにできること	1	—
	ええじゃん、ひろしま再発見！	1	—
	郷土の歴史再発見	1	—
	キャラクター大集合！	1	—
	ワクワク、ドキドキ、クリスマス	1	—
	年末年始・お正月	1	—
	読んでみよう、いろいろ文学賞	1	—
	新しい年 新しいことはじめよう！	1	—
	どっちが好き？犬と猫	1	—
寒い日もスポーツで元気いっぱい！	1	—	
知っておきたいお金のこと	1	—	
ありがとう 松谷みよ子さん	1	—	
南区図書館	読書行事等	73	1,927
	おはなし会	53	674
	おはなし玉手箱 *	4	12
	子ども読書まつり「マラカスをつくろう」	1	20
	子ども読書まつり「おんがくはともだち」	1	46
	保存期限切れ雑誌をお譲りします *	5	294
	たんざくにねがいを	1	289
	夏休み工作教室「キラキラ万華鏡をつくろう！」	1	60
	折鶴のいのり *	1	330
	南区図書館・県立広島大学連携公開講座 読切文学講座 *	2	80
	いざという時の防災力アップ講座 *	1	30
	楽しく学ぼう おこづかいゲーム おかいものゲーム	2	50
	『捨てられない』でも「片づきたい」～セカンドライフのための整理と収納～ *	1	42
	資料展示	51	—
	掘り出しものあります 文庫バージョン	1	—
本からメロディ	1	—	
本から音が聞こえてくるよ	1	—	

館名	内容	回数	人数
南区図書館 (つづき)	これはなに？	1	—
	「BOX HOUSE」展	1	—
	お仕事です	1	—
	うたあそび、おとあそび	1	—
	トーベ・ヤンソン生誕100周年	1	—
	特集 今森光彦	1	—
	がんばれ！サムライブルー	1	—
	おいしくいただきます	1	—
	さっぱりおすし	1	—
	特集 いわさきちひろ	1	—
	好奇心全開	1	—
	えんこう川の”えんこう”って、かっぱのことだよ	1	—
	七大伝説スイーツ	1	—
	水族館にいきたい	1	—
	ドリス・サルセド展	1	—
	深海魚	1	—
	子育て応援BOOK	1	—
	だいぼうけんにでかけよう	1	—
	折鶴のいのり	1	—
	広島国際アニメーションフェスティバル歴代ポルター展	1	—
	「ふしぎ」はとってもおもしろい	1	—
	短編をたのしむ	1	—
	再チェック！身のまわり	1	—
	きみもめいたんてい！	1	—
	本活しませんか？	1	—
	おまつり わっしょい！	1	—
	戦後日本住宅伝説	1	—
	がんばれ！カープ！	1	—
	秋の夜長にミステリーいかが？	1	—
	かぞくって	1	—
	特集 安野光雅	1	—
	2014年を振り返る	1	—
	むかし、むかし	1	—
	クリスマスの本	1	—
いざという時の防災力アップ講座	1	—	
オーロラ	1	—	
現代美術のハードコアはじつは世界の宝である展	1	—	
体を動かそう	1	—	
ちきゅうをぐるり	1	—	
特集 星野道夫	1	—	
特集 リンドグレーン	1	—	
政治のしくみ、経済のしくみ	1	—	



館名	内容	回数	人数	
南区図書館 (つづき)	夜空をながめる	1	—	
	感じよう日本の四季	1	—	
	うえてみよう、そだててみよう	1	—	
	特集 甲斐信枝	1	—	
	追悼 松谷みよ子	1	—	
	岩波ジュニア新書VSちくまプリマー新書	1	—	
西区図書館	読書行事等	57	1,387	
	おはなし会	48	956	
	みんなで工作	1	16	
	和楽器の演奏とおはなし会	1	19	
	わいわいこどもまつり	1	84	
	西区民文化祭(人形劇)	1	140	
	ストーリーテリング講座 *	2	129	
	絵本をつくろう!	2	23	
	知るを楽しむ図書館講座 *	1	20	
	資料展示	20	—	
	はるよこい	1	—	
	本から音が聞こえてくるよ	1	—	
	やまにのぼろう	1	—	
	ガーデニングのすすめ	1	—	
	てんきのほん	1	—	
	アニメーションフェスティバルってどんな映画祭?	1	—	
	なつがきた!	1	—	
	原爆・平和	1	—	
	原爆・平和	1	—	
	世界・外国	1	—	
	西区ゆかりの作家「那須正幹作品展」	1	—	
	秋の夜長の楽しみ方	1	—	
	あきをたのしもう	1	—	
	おいしいものみつけた	1	—	
	冬を楽しむ	1	—	
	ふくのおくりもの	1	—	
	ふゆのものがたり	1	—	
	手紙～気持ちを伝える～	1	—	
	おうちであそぼう	1	—	
	はながさいた!	1	—	
	安佐南区図書館	読書行事等	77	1,705
		おはなし会	12	182
0・1・2才のおはなし会		23	678	

館名	内容	回数	人数
安佐南区図書館 (つづき)	おなかのあかちゃんと楽しむおはなし会 *	2	4
	江戸文学に親しむ集い *	10	84
	エコライフフレンズ 布ぞうりを作ろう会 *	22	207
	エコライフ実践講座 (うち1回 *)	2	19
	雑誌リサイクル	2	145
	昔話出前事業	2	133
	音DEクイズ	1	244
	開館30周年記念講座 なかすじ今昔 *	1	9
	資料(作品)展示	24	-
	春をたのしもう	1	-
	本から音がきこえてくるよ	1	-
	ひとりで考えないで	1	-
	増税にも負けない暮らし	1	-
	食べる力を育てよう	1	-
	はじめませんかエコライフ	1	-
	ヨーロッパを巡る ~スイス国交150周年・スペイン国交400周年~	1	-
	河原千夏イラスト展	1	-
	平和への祈り -第一次世界大戦から100年-	1	-
	トーベヤンソン生誕100年	1	-
	スポーツ大好き -東京オリンピック50周年-	1	-
	防災 -その時に備える-	1	-
	30年を振り返って ~安佐南区図書館30周年プレ記念展示~	1	-
	芸術の秋がやってきた	1	-
	この冬、歴史にはまる!	1	-
	追悼・宮尾登美子	1	-
	おいしいもの 見~つけた!	1	-
	MOTHER & HARRIET 天使のポストカード	1	-
	安佐南区で30年 安佐南区ってこんなところ	1	-
	アトリエぱおの仲間たち	1	-
	さあ はじめよう!	1	-
	ありがとう 松谷みよ子さん	1	-
ありがとう 今江祥智さん	1	-	
今年こそ…優勝を!	1	-	
安佐北区図書館	読書行事等	49	942
	おはなし会	24	207
	乳幼児のためのおはなし会	11	193
	城保育園おはなし会(再掲)	8	255
	山まゆ(天さん)の里づくり	1	30
	白木公民館おはなし会	1	22
	雑誌リサイクルフェア	1	141
	漱石こぼれ話 *	1	48

館名	内容	回数	人数
安佐北区図書館 (つづき)	可部町歩き講座 *	1	15
	こども映画上映会	1	31
	資料展示	36	—
	もっと季節を感じる生活	1	—
	新しいこと、始めてみませんか？	1	—
	本から音が聞こえてくるよ	1	—
	鳥いろいろ	1	—
	外へ出よう！	1	—
	おいしいね	1	—
	雨の日は家で楽しもう	1	—
	空のふしぎ	1	—
	芥川賞・直木賞集まれ	1	—
	すき？きらい？おばけのほん	1	—
	夏を快適に乗り切ろう	1	—
	本当の戦争を知っていますか？	1	—
	もう決めた？自由研究	1	—
	染と織	1	—
	防災に関する本	1	—
	家族で始めてみませんか？	1	—
	昆虫いっぱい	1	—
	秋の味覚を楽しみませんか？	1	—
	謎解きの世界へようこそ	1	—
	いのちについてかんがえる	1	—
	もっと図書館で発見！！	1	—
	谷川俊太郎 言葉の世界	1	—
	どうやってできるの？	1	—
	冬の遊び	1	—
	日本のしきたり	1	—
	夜のえほん	1	—
	体を温めるあれこれ	1	—
	動乱の時代を生きた人々	1	—
	冬の空	1	—
	こんなときどうする？マナーの本	1	—
おうちに籠もって手作りの楽しみ	1	—	
チョコ大好き！	1	—	
気持ちを伝える贈り物	1	—	
春 はばたけ	1	—	
古典に挑戦してみよう	1	—	
春をみつけた。	1	—	
安芸区図書館	読書行事等	86	2,554
	おはなし会	46	775

館名	内容	回数	人数
安芸区図書館 (つづき)	おはなし会(船越南部保育園)	6	137
	東部デイサービスセンター出前おはなし会 *	4	131
	「お助けします! 読書感想文」(読書感想文におすすめの本の紹介)	1	39
	おはなしワンダーランド	1	31
	昔話出前授業	3	203
	雑誌リサイクル *	4	475
	絵本タイム みんなにっこり *	2	22
	本の交換市 *	1	148
	船越小学校ブックトーク	17	541
	クリスマスおはなし会	1	52
	資料展示	15	-
	こんな家に住みたいな!	1	-
	あした天気になあれ!	1	-
	食育について考えよう!	1	-
	?と!(はてなとびっくり)	1	-
	平和を願う	1	-
	この夏魔法にかかろう!	1	-
	パネル展示・アニメーションフェスティバルってどんな映画祭?	1	-
	災害にそなえる	1	-
	のりもののいろいろ	1	-
	もっと図書館で発見	1	-
	世界の国や文化を知ろう	1	-
	冬がやってくる!	1	-
	ひつじが1匹、羊が2匹...	1	-
	手作りしてみませんか	1	-
	そろそろめざまめの季節です	1	-
佐伯区図書館	読書行事等	66	1,699
	おはなし会	24	418
	乳幼児向けおはなし会	24	662
	写真でめぐる広島市植物公園桜ガイド *	1	26
	ボランティア交流会 *	3	62
	定年名人 伊能忠敬に学ぶ人生の愉しみ方 *	1	22
	子どもと本を結ぶボランティア養成講座~初心者編~ *	5	89
	パラパラアニメ教室	1	24
	夏休み工作教室 自然素材を使ってフォトフレームを作ろう	1	40
	作者生誕 140年に読む『赤毛のアン』-村岡花子の遺産を超えて- *	1	51
	こども映画会	1	31
	本をつくろう!	1	78
	歴史講座 厳島社神主友田興藤の生涯-大内・尼子・毛利を動かした男- *	1	68
	おりがみで『のびちみ風車』を作ろう!	1	58
	ビー玉ごまと紙とんぼを作ろう!	1	70

館名	内容	回数	人数
佐伯区図書館 (つづき)	資料展示	15	—
	桜 ～ひとときの出会い～	1	—
	本から音が聞こえてくるよ	1	—
	のりもの いろいろ	1	—
	スポーツを楽しもう	1	—
	夏休み！工作、研究	1	—
	平和と戦争	1	—
	野菜・くだもの 大集合！	1	—
	一もっと知りたい！『赤毛のアン』—	1	—
	秋をかんじるこの1冊	1	—
	郷土資料でもっと発見！！	1	—
	ゆっくりと冬をすごそう	1	—
	もういくつねるとクリスマス&お正月	1	—
	昔の遊び、してみませんか？	1	—
	雪よふれ！もっとふれ！	1	—
ところとからだ、磨きましょう！	1	—	
湯来河野閲覧室	読書行事等	119	2,113
	おはなし会	11	125
	BOOK-KIDS	11	148
	小学校「子ども読書の日」関連行事読み聞かせ	2	41
	湯来地区小学校昼の読書読み聞かせ	43	529
	サンビアゆきデイサービス読み聞かせ *	24	562
	愛命園図書館見学読み聞かせ *	6	53
	マンガイラスト教室	2	40
	湯来河野閲覧室まつり「お話会と講演会」(公益財団法人移行記念事業)	1	133
	湯来南公民館「みんなで楽しむ紙芝居」	5	45
	湯来地区保育園「絵本の会」おはなし会	2	44
	「江戸の湯来を歩く」湯来の民話紙芝居(NPO主催事業) *	5	77
	「平和を語る会」—朗読会と紙芝居—	1	79
	湯来西公民館ふれあいまつり「湯来の民話」出前紙芝居 *	1	50
	湯来東小学校図書館見学とおはなし会	1	12
	健康教室「健康で長寿」～図書館で健康管理～ *	1	34
	水内ふるさとまつり湯来の民話出前紙芝居 *	1	70
	雑誌リサイクル *	1	54
	平成26年度学校図書館支援講座～学校図書館を考える～ *	1	17
	資料展示	28	—
	花と音楽	1	—
	本から音が聞こえてくるよ	1	—
	マンガイラスト教室～絵で音楽を奏でよう♪～作品展	1	—
江戸時代にタイムスリップ	1	—	
江戸時代ってどんなところ？	1	—	

館名	内容	回数	人数
湯来河野閲覧室 (つづき)	食育	1	—
	広島国際アニメーションフェスティバル歴代ポスター展	1	—
	「江戸の湯来を見る」パネル展—公益財団法人移行記念事業—	1	—
	スポーツを始めてみませんか？	1	—
	スポーツをしてみよう	1	—
	暑さをのりきろう！	1	—
	川で遊ぼう、海で遊ぼう	1	—
	平和図書 —平和について考えてみませんか—	1	—
	アウトドアを楽しむ	1	—
	収穫の季節、本で農業体験	1	—
	〇〇まつり	1	—
	手づくりしてみよう	1	—
	マンガイラスト教室～ぬりえでもっと秋を楽しもう～作品展	1	—
	冬の楽しみ方	1	—
	クリスマス→お正月	1	—
	「食育」について考えてみましょう！	1	—
	給食の歴史パネル展	1	—
	笑う門には福来たる	1	—
	ひつじ年！もこもこの動物大集合！	1	—
	知識を深めよう	1	—
	雪で遊ぼう、楽しもう	1	—
心機一転！！	1	—	
春に向かって	1	—	
まんが図書館	読書行事等	10	524
	ストーリーまんが講座	1	6
	4コマまんが講座	1	13
	似顔絵大集合！	1	24
	まんがイラスト講座（小学生）	2	32
	漫画史講座「がたちんのまんがトーク！」	1	101
	漫画・イラスト講座(中高生)	1	12
	おもしろその年まんが大賞	1	311
	漫画史講座「震災マンガを読む」 *	1	15
	漫画講座「きっかけはマンガ 戦国時代の広島」 *	1	10
	資料（作品）展示	16	—
	食育まんが特集「ごちそうさま！」	1	—
	サッカーまんが特集「思いきりフィールドを駆けまわれ！」	1	—
	動物園の動物と動物まんが	1	—
	原爆、戦争、平和まんが特集	1	—
	第15回広島国際アニメーションフェスティバル開催ポスター展	1	—
アニメ化されたまんが特集「今年の夏はアニメが熱い！！」	1	—	
夏休み！キミもまんが家 動物4コマまんが講座作品展	1	—	

館名	内容	回数	人数
まんが図書館 (つづき)	鉄道まんが特集「乗るもよし、食べるもよし 旅にでよう」	1	—
	「似顔絵大集合！」作品展	1	—
	第16回おもしろその年まんが大賞	1	—
	追悼 中沢啓治三回忌記念展示～一握の麦とその後～	1	—
	戦国(歴史)ものまんが特集	1	—
	第17回おもしろその年まんが大賞入賞作品展	1	—
	カーブ応援ミニ展示「球場に行こう！応援に行こう！！」	1	—
	震災マンガ・ミニ展示	1	—
	広島にゆかりの戦国マンガ・ミニ展示	1	—
	その他		
	第17回おもしろその年まんが大賞審査会(1月31日)	—	—
第17回おもしろその年まんが大賞表彰式(2月15日)	—	—	
あさ閲覧室	読書行事等	8	491
	本から音が聞こえてくるよ (クイズ)	1	78
	あさえつクイズ2014	1	105
	パラパラアニメ教室	1	30
	イラスト漫画講座	2	27
	マッピーをさがせ！2014	1	78
	本の交換市 *	1	150
	クリスマスカードを作ろう！～イラスト漫画講座～	1	23
	資料展示	8	—
	本から音が聞こえてくるよ	1	—
	食のまんが特集	1	—
	戦争と平和	1	—
	アニメになったまんがたち	1	—
	もっと図書館を知ろう！～本にまつわるお話～	1	—
	ふるさとなまりの方言まんが	1	—
	武士の時代	1	—
OTOMO'S WORLD 大友克洋の世界	1	—	

(4)「平成26年度 ひろしま図書館まつり」

広島市立図書館と広島県立図書館、広島市映像文化ライブラリーの共同開催

テーマ：もっと図書館で発見！！

開催期間：平成26年10月18日～11月9日

内 容	事業数	参加人数
期間中、広島市立図書館全館・映像文化ライブラリー・県立図書館において、各館で工夫をこらしたおはなし会や映画会、講演会、資料展示等々、各館の特色を生かした事業を実施 ※人数はおはなし会等への参加者数（展示を除く）	88	8,975

(5)「平成26年度 子ども読書まつり」

広島市立図書館共同開催

テーマ：本から音が聞こえてくるよ

開催期間：平成26年4月19日～5月18日

内 容	対象	事業数	人数
子どもの読書の日（4月23日）、こどもの読書週間（4月23日～5月12日）に合わせて事業を実施（音がテーマのおはなし会、工作、講演会、資料展示等。）	乳幼児及び小学生 中・高校生 大人	102	3,313

(6) 刊行物（平成26年度）

ア 中央図書館

刊 行 物	発行年月
図書館だよりNo.321～No.324	平成26年4月、7月、10月、平成27年1月
広島市の図書館（要覧）2014年度（平成26年度）	平成26年7月

イ こども図書館

刊 行 物	発行年月
よもう！あそぼう！！	平成26年7月
ほんはともだち'14	平成27年3月
どの本よもうかな（3・4歳、5・6歳、小学1・2年生、3・4年生、5・6年生、中学生向け）	平成27年3月
ブックルだよりNo.136～No.141	平成26年4月、6月、8月、10月、12月、平成27年2月



## 14 条例・規則

### ○広島市立中央図書館条例（昭和49年10月8日 条例第70号）

改正 昭和52年 3月31日条例第 37号	昭和54年 12月21日条例第55号
昭和57年 6月29日条例第 47号	昭和58年 3月15日条例第22号
昭和59年 3月30日条例第 25号	昭和59年 12月12日条例第64号
昭和61年 3月 8日条例第 1号	昭和62年 7月 8日条例第29号
昭和63年 3月25日条例第 21号	平成 元年 3月30日条例第 9号
平成 元年 9月 8日条例第 46号	平成 2年 3月27日条例第24号
平成 2年 9月18日条例第 38号	平成 8年 9月30日条例第49号
平成 9年 3月27日条例第 40号	平成11年 3月24日条例第23号
平成12年12月25日条例第 80号	平成17年 3月30日条例第75号
平成17年 7月 8日条例第138号	平成20年 3月28日条例第 4号
平成26年 3月28日条例第 33号	平成26年10月 1日条例第53号

#### （設置）

第1条 図書館法（昭和25年法律第118号）第10条の規定に基づき、広島市立中央図書館（以下「中央図書館」という。）を設置する。

#### （位置）

第2条 中央図書館は、広島市中区基町3番1号に置く。

（昭54条例55・一部改正）

#### （分館）

第3条 中央図書館に次のとおり分館を置く。

名 称	位 置
広島市立中区図書館	広島市中区加古町4番17号
広島市立東区図書館	広島市東区東蟹屋町10番31号
広島市立南区図書館	広島市南区比治山本町16番27号
広島市立西区図書館	広島市西区横川新町6番1号
広島市立安佐南区図書館	広島市安佐南区中筋一丁目22番17号
広島市立安佐北区図書館	広島市安佐北区可部七丁目28番25号
広島市立安芸区図書館	広島市安芸区船越南三丁目2番16号
広島市立佐伯区図書館	広島市佐伯区五日市中央六丁目1番10号
広島市まんが図書館	広島市南区比治山公園1番4号

2 広島市立佐伯区図書館及び広島市まんが図書館に次のとおり附属施設を置く。

名 称	位 置
広島市立佐伯区図書館湯来河野閲覧室	広島市佐伯区湯来町大字和田353番地の1
広島市まんが図書館あさ閲覧室	広島市安佐南区上安二丁目30番15号

（昭58条例22・追加、昭59条例25・昭59条例64・昭61条例1・昭62条例29・昭63条例21・平元条例46・平2条例24・

平2条例38・平8条例49・平9条例40・平11条例23・平12条例80・平17条例75・一部改正）

#### （利用の制限）

第4条 次の各号の一に該当する者に対しては、中央図書館の利用を拒み、又は退館を命ずることがある。

- （1） 伝染性の病気にかかっていると認められる者
- （2） 他人に危害を及ぼし、又は他人の迷惑になる物品又は動物の類を携帯する者
- （3） 秩序又は風俗をみだすおそれがあると認められる者

(4) その他管理上支障があると認められる者

(昭57条例47・一部改正、昭58条例22・旧第3条線下)

(手数料)

第5条 図書館資料を複写したものの交付を受けようとする者は、その申請の際、別表に定める額の手数料を納付しなければならない。

2 手数料は、次の各号の一に該当するときは、これを減免することができる。

- (1) 市及び他の地方公共団体その他の公共団体が公用に使用する目的で複写の交付を受けるとき。
- (2) その他市長が特別の理由があると認めるとき。

3 既納の手数料は、返還しない。

(昭52条例37・追加、昭58条例22・旧第4条線下、平元条例9・平20条例4・平26条例33・一部改正)

(損害賠償義務)

第6条 中央図書館の建物、設備、備品、図書館資料等をき損し、又は滅失した者は、これを原状に復し、又はその損害を賠償しなければならない。

(昭52条例37・旧第4条線下、昭58条例22・旧第5条線下)

(指定管理者による管理)

第7条 中央図書館の管理は、地方自治法(昭和22年法律第67号)第244条の2第3項に規定する指定管理者(以下「指定管理者」という。)に行わせることができる。

(平17条例138・全改)

(指定管理者の指定の手續)

第8条 指定管理者の指定を受けようとするものは、教育委員会規則で定めるところにより、申請書に事業計画書その他教育委員会規則で定める書類を添えて、教育委員会に提出しなければならない。

2 指定管理者の指定は、次に掲げる基準に適合するもの以外のものに対し行つてはならない。

- (1) 市民の平等な中央図書館の利用が確保されること。
- (2) 事業計画書の内容が、中央図書館の設置の目的を効果的に達成し、かつ、その管理に要する経費を縮減できるものであること。
- (3) 事業計画書に沿った中央図書館の管理を安定して行う能力を有していること。

3 教育委員会は、指定管理者を指定したときは、その旨を告示するものとする。指定管理者の指定を取り消し、又は管理の業務の全部若しくは一部の停止を命じたときも、同様とする。

(平17条例138・追加)

(指定管理者が行う管理の基準)

第9条 指定管理者は、中央図書館の管理を行うに当たっては、この条例及びこの条例に基づく教育委員会規則の規定に従わなければならない。

(平17条例138・追加)

(指定管理者が行う業務の範囲)

第10条 指定管理者が行う業務の範囲は、次に掲げるとおりとする。

- (1) 中央図書館の事業の実施に関すること。
- (2) 中央図書館の利用の制限に関すること。
- (3) 中央図書館の建物並びに設備及び備品の維持管理に関すること。
- (4) その他教育委員会が定める業務

(平 17 条例 138・追加)

(呼称)

第 11 条 教育委員会は、中央図書館の全部又は一部の呼称を定めることができる。

2 教育委員会は、前項の規定により呼称を定めたときは、これを告示するものとする。これを変更し、又は廃止したときも、同様とする。

(平 26 条例 53・追加)

(委任規定)

第 12 条 この条例の施行に関し必要な事項は、教育委員会が定める。

(昭 52 条例 37・旧第 5 条線下、昭 58 条例 22・旧第 6 条線下、平 17 条例 138・旧第 8 条線下、平 26 条例 53・旧第 11 条線下)

附 則

1 この条例は、昭和 49 年 10 月 27 日から施行する。

2 広島市立浅野図書館設置条例（昭和 26 年 3 月 31 日広島市条例第 65 号）は、廃止する。

附 則 (昭和 52 年 3 月 31 日条例第 37 号)

この条例は、昭和 52 年 4 月 1 日から施行する。

附 則 (昭和 54 年 12 月 21 日条例第 55 号)

この条例は、昭和 55 年 4 月 1 日から施行する。

附 則 (昭和 57 年 6 月 29 日条例第 47 号)

この条例は、公布の日から施行する。

附 則 (昭和 58 年 3 月 15 日条例第 22 号)

この条例は、昭和 58 年 5 月 1 日から施行する。ただし、第 8 条の前に 1 条を加える改正規定及び第 2 条の次に 1 条を加える改正規定中分館に係る部分は、同月 7 日から施行する。

附 則 (昭和 59 年 3 月 30 日条例第 25 号)

この条例は、昭和 59 年 5 月 12 日から施行する。

附 則 (昭和 59 年 12 月 12 日条例第 64 号)

この条例は、昭和 60 年 2 月 16 日から施行する。

附 則 (昭和 61 年 3 月 8 日条例第 1 号 抄)

1 この条例は、公布の日から施行する。

附 則 (昭和 62 年 7 月 8 日条例第 29 号)

この条例は、公布の日から施行する。

附 則 (昭和 63 年 3 月 25 日条例第 21 号)

この条例は、昭和 63 年 5 月 14 日から施行する。

附 則 (平成元年 3 月 30 日条例第 9 号 抄)

1 この条例は、平成元年 4 月 1 日から施行する。

附 則 (平成元年 9 月 8 日条例第 46 号)

この条例は、平成元年 10 月 28 日から施行する。

附 則 (平成 2 年 3 月 27 日条例第 24 号)

この条例は、平成 2 年 7 月 7 日から施行する。

附 則 (平成 2 年 9 月 18 日条例第 38 号)

この条例は、平成 3 年 1 月 26 日から施行する。

附 則 (平成8年9月30日条例第49号)

この条例は、平成8年12月1日から施行する。

附 則 (平成9年3月27日条例第40号)

この条例は、平成9年5月1日から施行する。

附 則 (平成11年3月24日条例第23号)

この条例は、平成11年5月1日から施行する。

附 則 (平成12年12月25日条例第80号)

この条例は、平成13年3月17日から施行する。

附 則 (平成17年3月30日条例第75号)

この条例は、平成17年4月25日から施行する。

附 則 (平成17年7月8日条例第138号)

1 この条例は、平成18年4月1日から施行する。ただし、次項の規定は、公布の日から施行する。

2 改正後の第7条に規定する指定管理者の指定に関し必要な行為は、この条例の施行前においても行うことができる。

附 則 (平成20年3月28日条例第4号)

この条例は、平成20年4月1日から施行する。

附 則 (平成26年3月28日条例第33号)

この条例は、平成26年4月1日から施行する。

附 則 (平成26年10月1日条例第53号)

この条例は、平成27年4月1日から施行する。

## 別表(第5条関係)

(平26条例33・追加)

区分	単位	手数料の額
カラー複写による写しの交付	用紙1枚につき	20円(用紙の両面を用いるときは、40円)
その他の写しの交付	用紙1枚につき	10円(用紙の両面を用いるときは、20円)

備考 用紙の規格は、教育委員会規則で定める。

## 〔参 考〕

### (図書館法)

第10条 公立図書館の設置に関する事項は、当該図書館を設置する地方公共団体の条例で定めなければならない。(昭31法163)

○広島市立中央図書館条例施行規則（昭和49年10月23日 教育委員会規則第16号）

改正 昭和52年 2月23日教委規則第 1号	昭和55年 3月27日教委規則第 11号
昭和57年 3月30日教委規則第 9号	昭和58年 3月31日教委規則第 6号
昭和63年 5月 2日教委規則第 12号	平成 元年 3月31日教委規則第 5号
平成 元年 4月11日教委規則第 7号	平成 7年 3月31日教委規則第 12号
平成 8年10月 9日教委規則第 16号	平成 9年 3月27日教委規則第 8号
平成 14年 3月12日教委規則第 2号	平成 17年 3月29日教委規則第 2号
平成 17年 8月18日教委規則第 16号 （この規則で題名改正）	平成 18年 6月30日教委規則第 10号
平成 19年 3月 5日教委規則第 3号	平成 20年 11月27日教委規則第 16号
平成 22年 3月26日教委規則第 2号	平成 25年 7月31日教委規則第 12号
平成 26年 3月26日教委規則第 7号	

（趣旨）

第1条 この規則は、広島市立中央図書館条例（昭和49年広島市条例第70号。以下「条例」という。）の施行について必要な事項を定めるものとする。

（平17教委規則16・全改）

（事業）

第2条 広島市立中央図書館（以下「中央図書館」という。）は、図書館法（昭和25年法律第118号）第3条の規定に基づき、次に掲げる事業を行う。

（1） 中央図書館（分館を除く。第3条第1号及び第2号において同じ。）

- ア 図書館資料の収集、整理及び保存
- イ 図書館資料の閲覧、個人貸出し及び団体貸出し
- ウ 自動車文庫の巡回
- エ 参考事務及び読書相談
- オ 読書会、研究会、鑑賞会、資料展示会、講座等の開催及び奨励
- カ 郷土資料、地方行政資料の収集、整理保存及び研究
- キ 他の図書館、学校その他の教育機関との相互協力
- ク その他図書館の目的達成のための必要な事業

（2） 分館

- ア 図書館資料の閲覧、個人貸出し及び団体貸出し
- イ 自動車文庫の巡回
- ウ 参考事務及び読書相談
- エ 読書会、研究会、鑑賞会、資料展示会、講座等の開催及び奨励
- オ 区内の郷土資料、地方行政資料の収集、整理保存及び研究
- カ 他の図書館、学校その他の教育機関との相互協力
- キ その他図書館の目的達成のための必要な事業

（平9教委規則8・全改、平17教委規則16・一部改正）

（休館日及び開館時間）

第3条 中央図書館の休館日及び開館時間は、次のとおりとする。ただし、都合により臨時に開館し、若しくは休館し、又は開館時間を変更することがある。

(1) 休館日

ア 月曜日（その日が8月6日に当たるときは、その日を除く。）。ただし、月曜日が国民の祝日に関する法律（昭和23年法律第178号）に規定する休日（以下「休日」という。）に当たるときは、その直後の休日でない日

イ 休日の翌日。ただし、その日が土曜日、日曜日、月曜日又は休日に当たるときは、その直後の休日でない日

ウ 12月29日から翌年の1月4日まで（ただし、1月4日が月曜日に当たるときは、1月5日まで）

エ 図書整理日 奇数月の末日。ただし、その日が土曜日、日曜日又は月曜日に当たるときは、その直前の金曜日（当該金曜日が休日に当たるときは、その前日）

オ 特別整理期間

4月1日から翌年の3月31日までの間において 7日以内

(2) 開館時間

ア 中央図書館及び分館（まんが図書館及び佐伯区図書館湯来河野閲覧室を除く。）

（ア） 火曜日から金曜日まで（休日及び8月6日を除く。）午前9時から午後7時まで

（イ） 土曜日、日曜日、休日及び8月6日 午前9時から午後5時まで。ただし、中央図書館においては、7月及び8月は、午前9時から午後6時まで

イ まんが図書館

午前10時から午後5時まで

ウ 佐伯区図書館湯来河野閲覧室

（ア） 火曜日から金曜日まで（休日及び8月6日を除く。）午前9時から午後6時まで

（イ） 土曜日、日曜日、休日及び8月6日 午前10時から午後5時まで

2 条例第7条の規定により中央図書館の管理を同条の指定管理者（以下「指定管理者」という。）に行わせる場合においては、当該指定管理者は、あらかじめ教育委員会の承認を得て、前項に規定する休館日に開館し、又は同項に規定する開館時間を延長することができる。

（昭52教委規則1・昭57教委規則9・昭58教委規則6・昭和63教委規則12・平元教委規則5・平元教委規則7・平8教委規則16・平9教委規則8・平14教委規則2・平17教委規則2・一部改正、平17教委規則16・旧第7条繰上・一部改正、平19教委規則3・一部改正、平22教委規則2・一部改正）

（指定管理者の指定に係る申請書の提出等）

第4条 条例第8条第1項の規定による提出は、教育委員会が定める期間に所定の申請書によりしなければならない。

2 条例第8条第1項の教育委員会規則で定める書類は、次に掲げる書類とする。

(1) 収支予算書

(2) 定款その他これに準ずるもの

(3) 法人にあつては、当該法人の登記事項証明書

(4) 決算その他の経営状況に関する書類

(5) その他教育委員会が必要と認める書類

（平17教委規則16・追加、平20教委規則16・平25教委規則12・一部改正）

（図書館資料の寄贈又は寄託）

第5条 中央図書館は、図書館資料の寄贈又は寄託を受けることができる。その手続き及び取扱いについては、別に定めるところによる。

2 寄託を受けた図書館資料が、災害等の不可抗力によつてき損し、又は滅失した場合には、その責めを負わないものとする。

(平17教委規則16・旧第8条線上)

(用紙の規格)

第6条 条例別表備考の用紙の規格は、日本工業規格のA列3番、A列4番、B列4番又はB列5番とする。

(平26教委規則7・追加)

(委任規定)

第7条 この規則に定めるもののほか、条例の施行に関し必要な事項は、教育委員会が定める。

(昭57教委規則9・一部改正、平17教委規則16・旧第9条線上・一部改正、平18教委規則10・一部改正、平26教委規則7・旧第6条線下)

附 則

- 1 この規則は、昭和49年10月27日から施行する。
- 2 広島市立浅野図書館規則(昭和44年広島市教育委員会規則第3号)は、廃止する。
- 3 広島市教育委員会公印規則(昭和25年12月1日広島市教育委員会規則第4号)の一部を次のように改正する。

[次のよう略]

- 4 広島市教育委員会職員の職名に関する規則(昭和49年広島市教育委員会規則第6号)の一部を次のように改正する。

[次のよう略]

附 則 (昭和52年2月23日教委規則第1号)

この規則は、昭和52年4月1日から施行する。

附 則 (昭和55年3月27日教委規則第11号)

この規則は、昭和55年4月1日から施行する。

附 則 (昭和57年3月30日教委規則第9号)

この規則は、昭和57年5月1日から施行する。

附 則 (昭和58年3月31日教委規則第6号)

この規則は、次の各号に掲げる区分に従い、それぞれ当該各号に定める日から施行する。

- (1) 第1条中第3条の改正規定及び別表の改正規定 昭和58年4月1日
- (2) 第1条中第2条の改正規定及び第7条第2号の改正規定 昭和58年5月1日
- (3) 第2条の規定 昭和58年5月7日

附 則 (昭和63年5月2日教委規則第12号)

この規則は、公布の日から施行する。

附 則 (平成元年3月31日教委規則第5号)

この規則は、平成元年4月1日から施行する。

附 則 (平成元年4月11日教委規則第7号)

この規則は、公布の日から施行する。

附 則 (平成7年3月31日教委規則第12号)

この規則は、平成7年4月1日から施行する。

附 則 (平成8年10月9日教委規則第16号)

この規則は、平成8年12月1日から施行する。

附 則 (平成9年3月27日教委規則第8号)

この規則は、平成9年4月1日から施行する。ただし、まんが図書館に係る改正規定は、同年5月1日から施行する。

附 則 (平成14年3月12日教委規則第2号)

この規則は、平成14年4月1日から施行する。

附 則 (平成17年3月29日教委規則第2号)

この規則は、平成17年4月25日から施行する。

附 則 (平成17年8月18日教委規則第16号)

この規則は、平成18年4月1日から施行する。

附 則 (平成18年6月30日教委規則第10号)

この規則は、公布の日から施行し、平成18年4月1日から適用する。

附 則 (平成19年3月5日教委規則第3号)

この規則は、公布の日から施行する。

附 則 (平成20年11月27日教委規則第16号)

この規則は、平成20年12月1日から施行する。

附 則 (平成22年3月26日教委規則第2号)

この規則は、平成22年4月1日から施行する。

附 則 (平成25年7月31日教委規則第12号)

この規則は、公布の日から施行する。

附 則 (平成26年3月26日教委規則第7号)

この規則は、平成26年4月1日から施行する。



## 〇広島市こども図書館条例（昭和28年4月1日 条例第19号）

改正 昭和40年 3月31日条例第17号	昭和53年7月11日条例第42号
昭和54年12月21日条例第55号	昭和55年3月11日条例第40号 （この条例で題名改正）
平成元年 3月30日条例第9号	平成17年 7月 8日条例第139号
平成20年 3月28日条例第4号	平成26年10月1日条例第53号
平成27年 3月13日条例第29号	

広島市立広島児童図書館条例（昭和24年7月30日広島市条例第34号の2）の全部を次のように改正する。

### （目的及び設置）

第1条 児童及び生徒の教養の向上及び福祉の増進に資するため、広島市こども図書館（以下「こども図書館」という。）を設置する。

（昭55条例40・一部改正）

### （位置）

第2条 こども図書館は、広島市中区基町5番83号に置く。

（昭55条例40・全改）

### （事業）

第3条 こども図書館は、第1条の目的を達成するため、次に掲げる事業を行う。

- （1） 図書その他の教育参考資料の館内及び館外における閲覧又は利用
- （2） 児童文化に関する資料その他参考資料の収集保存
- （3） 児童及び生徒の読書会、研究会、鑑賞会、映写会、資料展示会等の運営指導
- （4） その他児童文化の向上に必要と認められる事項

（昭55条例40・一部改正）

### （入館の制限）

第4条 次の各号のいずれかに該当する者に対しては、入館を拒み、又は退館を命ずることができる。

- （1） 伝染性の病気にかかっていると認められる者
- （2） 他人に危害を及ぼし、又は他人の迷惑になる物品又は動物の類を携帯する者
- （3） 秩序又は風俗を乱すおそれがあると認められる者
- （4） その他管理上支障があると認められる者

（平17条例139・全改）

### （手数料）

第5条 図書その他の教育参考資料を複写したものの交付を受けようとする者は、その申請の際、別表に定める額の手数料を納付しなければならない。

2 手数料は、次の各号のいずれかに該当するときは、これを減免することができる。

- （1） 市及び他の地方公共団体その他の公共団体が公用に使用する目的で複写の交付を受けるとき。
- （2） その他市長が特別の理由があると認めるとき。

3 既納の手数料は、返還しない。

（平元条例9・追加、平20条例4・一部改正、平27条例29・一部改正）

(指定管理者による管理)

第6条 ことば図書館の管理は、地方自治法（昭和22年法律第67号）第244条の2第3項に規定する指定管理者（以下「指定管理者」という。）に行わせることができる。

（平17条例139・追加）

(指定管理者の指定の手續)

第7条 指定管理者の指定を受けようとするものは、教育委員会規則で定めるところにより、申請書に事業計画書その他教育委員会規則で定める書類を添えて、教育委員会に提出しなければならない。

2 指定管理者の指定は、次に掲げる基準に適合するもの以外のものに対し行つてはならない。

（1） 児童及び生徒の平等なことば図書館の利用が確保されること。

（2） 事業計画書の内容が、ことば図書館の設置の目的を効果的に達成し、かつ、その管理に要する経費を縮減できるものであること。

（3） 事業計画書に沿ったことば図書館の管理を安定して行う能力を有していること。

3 教育委員会は、指定管理者を指定したときは、その旨を告示するものとする。指定管理者の指定を取り消し、又は管理の業務の全部若しくは一部の停止を命じたときも、同様とする。

（平17条例139・追加）

(指定管理者が行う管理の基準)

第8条 指定管理者は、ことば図書館の管理を行うに当たっては、この条例及びこの条例に基づく教育委員会規則の規定に従わなければならない。

（平17条例139・追加）

(指定管理者が行う業務の範囲)

第9条 指定管理者が行う業務の範囲は、次に掲げるとおりとする。

（1） ことば図書館の事業の実施に関すること。

（2） ことば図書館への入館の制限に関すること。

（3） ことば図書館の建物及び設備の維持管理に関すること。

（4） その他教育委員会が定める業務

（平17条例139・追加）

(呼称)

第10条 教育委員会は、ことば図書館の全部又は一部の呼称を定めることができる。

2 教育委員会は、前項の規定により呼称を定めたときは、これを告示するものとする。これを変更し、又は廃止したときも、同様とする。

（平26条例53・追加）

(委任規定)

第11条 この条例の施行に関し必要な事項は、教育委員会が定める。

（平元条例9・旧第5条線下、平17条例139・旧第6条線下、平26条例53・旧第10条線下）

附 則

この条例は、公布の日から施行する。

附 則 （昭和40年3月31日条例第17号）

この条例は、昭和40年4月1日から施行する。

附 則 （昭和53年7月11日条例第42号）

- 1 この条例は、昭和 53 年 7 月 15 日から施行する。
- 2 児童図書館は、この条例の施行の日から昭和 53 年 9 月 14 日までの間は、改正後の広島市児童図書館条例第 2 条の規定にかかわらず、広島市立学校条例（昭和 39 年広島市条例第 19 号）別表第 1 に規定する広島市立吉島小学校内に置くものとする。

附 則 （昭和 54 年 12 月 21 日条例第 55 号）

この条例は、昭和 55 年 4 月 1 日から施行する。

附 則 （昭和 55 年 3 月 11 日条例第 40 号）

この条例は、昭和 55 年 5 月 1 日から施行する。

附 則 （平成元年 3 月 30 日条例第 9 号 抄）

- 1 この条例は、平成元年 4 月 1 日から施行する。ただし、第 27 条中広島市火葬場条例別表<sup>きゅう</sup>霊 柩 自動車の使用料の項の改正規定は中国運輸局長の認可があった日から起算して 1 か月を超えない範囲内において規則で定める日から、第 30 条、第 31 条、第 34 条及び第 36 条の規定は同年 5 月 1 日から施行する。

附 則 （平成 17 年 7 月 8 日条例第 139 号）

- 1 この条例は、平成 18 年 4 月 1 日から施行する。ただし、次項の規定は、公布の日から施行する。
- 2 改正後の第 6 条に規定する指定管理者の指定に関し必要な行為は、この条例の施行前においても行うことができる。

附 則 （平成 20 年 3 月 28 日条例第 4 号）

この条例は、平成 20 年 4 月 1 日から施行する。

附 則 （平成 26 年 10 月 1 日条例第 53 号）

この条例は、平成 27 年 4 月 1 日から施行する。

附 則 （平成 27 年 3 月 13 日条例第 29 号）

この条例は、平成 27 年 4 月 1 日から施行する。

#### 別表（第 5 条関係）

（平 27 条例 29・追加）

区分	単位	手数料の額
カラー複写による写しの交付	用紙 1 枚につき	20 円（用紙の両面を用いるときは、40 円）
その他の写しの交付	用紙 1 枚につき	10 円（用紙の両面を用いるときは、20 円）

備考 用紙の規格は、教育委員会規則で定める。

#### 〔参 考〕

（図書館法）

第 10 条 公立図書館の設置に関する事項は、当該図書館を設置する地方公共団体の条例で定めなければならない。（昭 31 年法 163）

○広島市こども図書館条例施行規則（昭和 28 年 4 月 20 日 教育委員会規則第 5 号）

改正 昭和 48 年 4 月 28 日教委規則第 8 号	昭和 55 年 3 月 27 日教委規則第 12 号 (この規則で題名改正)
昭和 57 年 6 月 21 日教委規則第 15 号	平成 元年 4 月 11 日教委規則第 8 号
平成 14 年 3 月 12 日教委規則第 2 号	平成 17 年 8 月 18 日教委規則第 17 号 (この規則で題名改正)
平成 18 年 6 月 30 日教委規則第 10 号	平成 20 年 11 月 27 日教委規則第 16 号
平成 22 年 3 月 26 日教委規則第 2 号	平成 25 年 7 月 31 日教委規則第 12 号
平成 27 年 3 月 26 日教委規則第 10 号	

(趣旨)

第 1 条 この規則は、広島市こども図書館条例(昭和 28 年広島市条例第 19 号。以下「条例」という。)の施行について必要な事項を定めるものとする。

(平 17 教委規則 17・全改)

(休館日及び開館時間)

第 2 条 広島市こども図書館（以下「こども図書館」という。）の休館日及び開館時間は、次のとおりとする。ただし、都合により臨時に開館し、若しくは休館し、又は開館時間を変更することがある。

(1) 休館日

ア 月曜日（その日が 8 月 6 日に当たるときは、その日を除く。）。ただし、月曜日が国民の祝日に関する法律（昭和 23 年法律第 178 号）に規定する休日（以下「休日」という。）に当たるときは、その直後の休日でない日

イ 休日の翌日。ただし、その日が土曜日、日曜日、月曜日又は休日に当たるときは、その直後の休日でない日

ウ 12 月 29 日から翌年の 1 月 4 日まで（ただし、1 月 4 日が月曜日に当たるときは、1 月 5 日まで）

エ 図書整理日 奇数月の末日。ただし、その日が土曜日、日曜日又は月曜日に当たるときは、その直前の金曜日（当該金曜日が休日に当たるときは、その前日）

オ 特別整理期間 4 月 1 日から翌年の 3 月 31 日までの間において 7 日以内

(2) 開館時間

午前 9 時から午後 5 時まで

2 条例第 6 条の規定によりこども図書館の管理を同条の指定管理者（以下「指定管理者」という。）に行わせる場合においては、当該指定管理者は、あらかじめ教育委員会の承認を得て、前項に規定する休館日に開館し、又は同項に規定する開館時間を延長することができる。

(平 17 教委規則 17・全改、平 22 教委規則 2・一部改正)

(閲覧又は利用の場所)

第 3 条 図書その他の教育参考資料（以下「図書等」という。）の館内における閲覧又は利用は、所定の場所で行わなければならない。

2 図書等の館外における閲覧又は利用については、別に館長の定めるところによる。

(平 17 教委規則 17・旧第 5 条線上)

(弁償義務)

第4条 とも図書館が管理する図書等を正当な理由なく亡失又はき損した場合は、現物をもつてこれを弁償しなければならない。

2 前項の場合において、現物をもつて弁償し難いときは、館長の指示する方法によることができる。

(昭55教委規則12・一部改正、平17教委規則17・旧第6条線上)

(図書等の寄贈又は寄託)

第5条 とも図書館は、図書等の寄贈又は寄託を受けることができる。

2 寄託を受けた図書等は、天災その他やむを得ない事故により亡失又はき損することがあつても、とも図書館は、その責めを負わない。

(昭55教委規則12・一部改正、平17教委規則17・旧第7条線上)

(指定管理者の指定に係る申請書の提出等)

第6条 条例第7条第1項の規定による提出は、教育委員会が定める期間に所定の申請書によりしなければならない。

2 条例第7条第1項の規則で定める書類は、次に掲げる書類とする。

- (1) 収支予算書
- (2) 定款その他これに準ずるもの
- (3) 法人にあつては、当該法人の登記事項証明書
- (4) 決算その他の経営状況に関する書類
- (5) その他教育委員会が必要と認める書類

(平17教委規則17・追加、平20教委規則16・平25教委規則12・一部改正)

(用紙の規格)

第7条 条例別表備考の用紙の規格は、日本工業規格のA列3番、A列4番、B列4番又はB列5番とする。

(平27教委規則10・追加)

(委任規定)

第8条 この規則の施行について必要な事項は、教育委員会が定める。

(平17教委規則17・旧第8条線上、平18教委規則10・一部改正、平27教委規則10・旧第7条線下)

附 則

この規則は、公布の日から施行し、昭和28年4月1日から適用する。

附 則 (昭和48年4月28日教委規則第8号)

この規則は、公布の日から施行する。

附 則 (昭和55年3月27日教委規則第12号)

この規則は、昭和55年5月1日から施行する。

附 則 { 昭和57年6月21日教委規則第15号  
平成 元年4月11日教委規則第 8号 }

この規則は、公布の日から施行する。

附 則 (平成14年3月12日教委規則第2号)

この規則は、平成14年4月1日から施行する。

附 則 (平成17年8月18日教委規則第17号)

この規則は、平成18年4月1日から施行する。

附 則 (平成18年6月30日教委規則第10号)

この規則は、公布の日から施行し、平成18年4月1日から適用する。

附 則 (平成20年11月27日教委規則第16号)

この規則は、平成20年12月1日から施行する。

附 則 (平成22年2月26日教委規則第2号)

この規則は、平成22年4月1日から施行する。

附 則 (平成25年7月31日教委規則第12号)

この規則は、公布の日から施行する。

附 則 (平成27年3月26日教委規則第10号)

この規則は、平成27年4月1日から施行する。

## 15 施設紹介

### ■広島市立中央図書館

〒730-0011

広島市中区基町3番1号

TEL 082(222)5542

FAX 082(222)5545

開館年月日 昭和49年10月27日

創立年月日 昭和6年10月1日

(広島市立浅野図書館)

建設費 7億2千万円(開館時)

構造 鉄筋コンクリート造

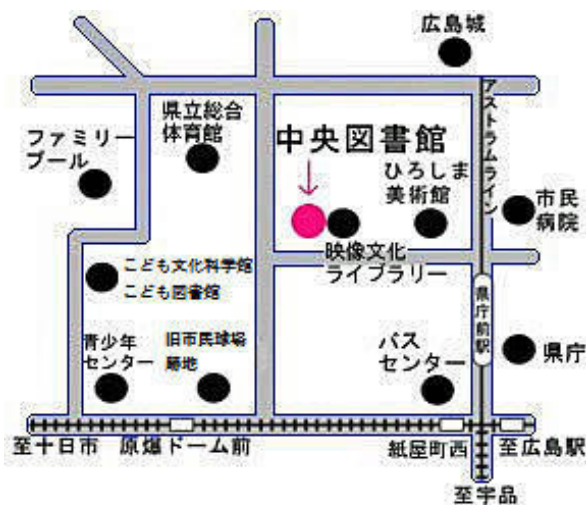
地下1階・地上3階建・塔屋1階

延床面積 7,965.97㎡

複合施設 広島市映像文化ライブラリー

特色

- ・広島市立図書館の中央館機能
- ・分館(区図書館、まんが図書館)・附属施設(湯来河野閲覧室、あさ閲覧室)・配本所(公民館図書室、地域文庫等)と連携し、地域に根ざしたサービスの提供
- ・移動図書館車「ともはと号」による地域へのサービスの提供
- ・郷土資料・行政資料・被爆に関する資料の収集
- ・調査・相談業務
- ・広島資料室及び広島文学資料室(広島にゆかりの深い著名作家21名の資料を収集・展示)の運営
- ・国連寄託図書館の運営
- ・ビジネス支援情報コーナーにおけるビジネス全般に役立つ図書、雑誌等の情報の収集・提供
- ・闘病記コーナーにおける患者やその家族等によって綴られた体験記を病名別に別置・コーナー化
- ・多文化コーナーにおける中国語、韓国・朝鮮語、英語等の図書の収集・提供
- ・障害者サービスの提供



★広島バスセンターから徒歩約5分  
アストラムライン県庁前駅から徒歩約4分

## ■広島市こども図書館

〒730-0011

広島市中区基町5番 83号

TEL 082(221)6755

FAX 082(222)7020

開館年月日 昭和55年5月1日

創立年月日 昭和24年7月30日

(広島市児童図書館)

建設費 1億9千万円

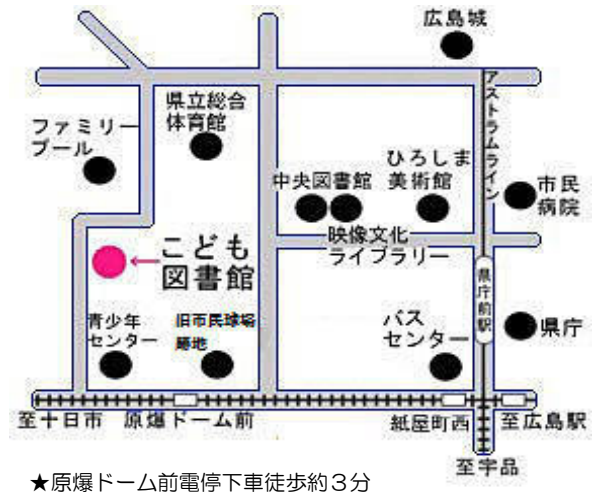
構造 鉄筋コンクリート造 地上1・2階部分

延床面積 1,034.365㎡

複合施設 広島市こども文化科学館

特色

- ・児童図書の収集と保存・調査研究等、広島市立図書館の児童サービス部門の中央館機能
- ・児童図書に関する調査、読書相談
- ・おはなし会・読書会・児童文化講演会などの読書活動普及事業の実施
- ・地域などで読書活動を推進する読み聞かせボランティアなどの養成・支援
- ・中・高校生の読み聞かせボランティアなどの養成
- ・学校や保健センターなど類縁機関との連携による子どもの読書環境の整備



★原爆ドーム前電停下車徒歩約3分

## ■広島市立中区図書館

〒730-0812

広島市中区加古町4番 17号 (JMS アステールプラザ2階)

TEL 082(248)9300

FAX 082(247)8447

開館年月日 平成3年1月26日

建設費 3億3千万円

構造 鉄骨鉄筋コンクリート造 地上2階部分

延床面積 877.87㎡

施設内容 児童コーナー、成人コーナー、絵本・

紙芝居コーナー、新聞・雑誌コーナー

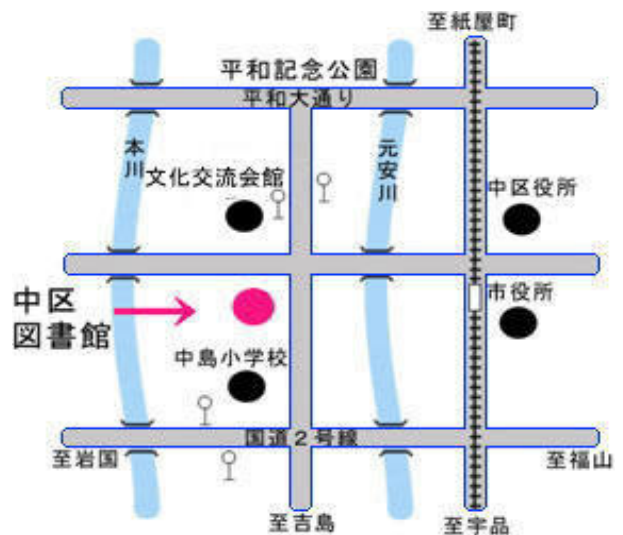
複合施設 広島市文化創造センター・広島市国際

青年会館・広島市中区民文化センター

(総合名称 アステールプラザ)

特色

- ・分館機能としての地域サービスの拠点
- ・併設する文化創造センター及び国際青年会館を補完する、外国語による日本紹介資料、文化・芸術及び国際理解関係資料の収集・提供
- ・区内の郷土資料・行政資料の収集・提供



★加古町バス停下車徒歩約2分



## ■広島市立東区図書館

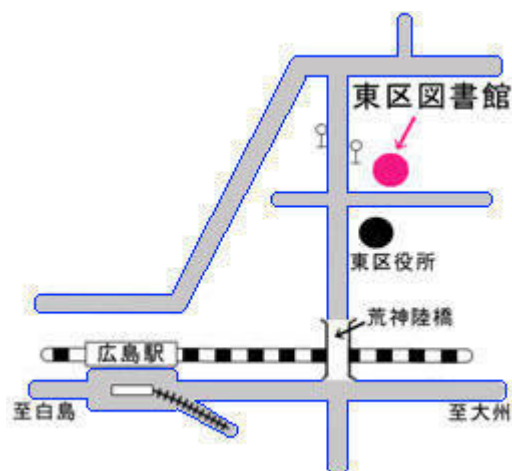
〒732-0055

広島市東区東蟹屋町 10 番 31 号

TEL 082(262)5522

FAX 082(264)2610

開館年月日	昭和 59 年 5 月 12 日
建設費	2 億 3 千万円
構造	鉄筋コンクリート造 地上 1 階部分
延床面積	918.18 m <sup>2</sup>
施設内容	児童コーナー、成人コーナー、絵本・紙芝居コーナー、新聞・雑誌コーナー
複合施設	広島市東区民文化センター
特色	<ul style="list-style-type: none"> <li>・分館機能としての地域サービスの拠点</li> <li>・区内の郷土資料・行政資料の収集・提供</li> </ul>



★広島駅から徒歩約 10 分  
東区役所前バス停下車正面

## ■広島市立南区図書館

〒732-0816

広島市南区比治山本町 16 番 27 号

TEL 082(251)1080

FAX 082(252)4120

開館年月日	平成 2 年 7 月 7 日
建設費	4 億円
構造	鉄骨鉄筋コンクリート造 地上 2 階部分
延床面積	1,243.06 m <sup>2</sup>
施設内容	児童コーナー、成人コーナー、絵本・紙芝居コーナー、新聞・雑誌コーナー、交通関係資料コーナー、おはなしの森
複合施設	広島市南区民文化センター・広島県立広島産業会館ほか (総合名称 広島産業文化センター)
特色	<ul style="list-style-type: none"> <li>・分館機能としての地域サービスの拠点</li> <li>・区内の郷土資料・行政資料の収集・提供</li> </ul>



★皆実町一丁目バス停下車徒歩約 2 分  
南区役所前電停下車徒歩約 3 分

■広島市立西区図書館

〒733-0013

広島市西区横川新町6番1号

TEL 082(234)1970

FAX 082(295)9287

開館年月日 平成元年 10月 28日

建設費 2億7千万円

構造 鉄骨鉄筋コンクリート造 地上2階部分

延床面積 1,032.18㎡

施設内容 児童コーナー、成人コーナー、絵本・  
紙芝居コーナー、新聞・雑誌コーナー

複合施設 広島市西区民文化センター・スカイプラザ横川・店舗

特色 ・分館機能としての地域サービスの拠点  
・区内の郷土資料・行政資料の収集・提供



★横川駅から徒歩約5分

■広島市立安佐南区図書館

〒731-0122

広島市安佐南区中筋一丁目 22番 17号

TEL 082(879)5060

FAX 082(879)8536

開館年月日 昭和 60年 2月 16日

建設費 2億8千万円

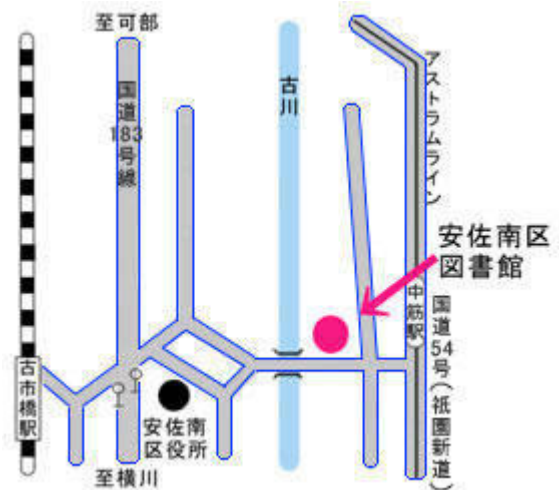
構造 鉄筋コンクリート造 地上1・2階部分

延床面積 990.47㎡

施設内容 児童コーナー、成人コーナー、絵本・  
紙芝居コーナー、新聞・雑誌コーナー、  
エコライフ資料コーナー

複合施設 広島市安佐南区民文化センター

特色 ・分館機能としての地域サービスの拠点  
・区内の郷土資料・行政資料の収集・提供



★下古市バス停下車徒歩約 10分  
アストラムライン中筋駅下車徒歩約 2分

■広島市立安佐北区図書館

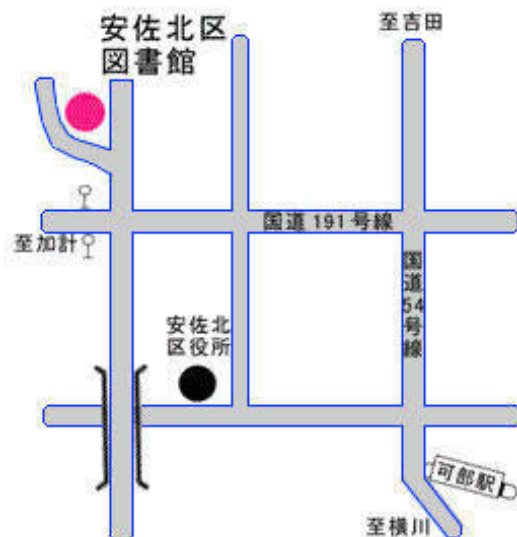
〒731-0221

広島市安佐北区可部七丁目 28 番 25 号

TEL 082(814)0340

FAX 082(814)0604

- 開館年月日 昭和 58 年 5 月 7 日
- 建設費 2 億 3 千万円
- 構造 鉄筋コンクリート造 地下 1 階部分
- 延床面積 1,113.53 m<sup>2</sup>
- 施設内容 児童コーナー、成人コーナー、絵本・紙芝居コーナー、新聞・雑誌コーナー、おはなしのへや
- 複合施設 広島市安佐北区民文化センター
- 特色
- ・分館機能としての地域サービスの拠点
  - ・区内の郷土資料・行政資料の収集・提供



★区民文化センター入口バス停下車徒歩約 8 分

■広島市立安芸区図書館

〒736-8508

広島市安芸区船越南三丁目 2 番 16 号

TEL 082(824)1056

FAX 082(824)1057

- 開館年月日 平成 13 年 3 月 17 日
- 建設費 8 億 2 千万円
- 構造 鉄骨鉄筋コンクリート造 地上 2 階部分
- 延床面積 1,604.09 m<sup>2</sup>
- 施設内容 児童コーナー、成人コーナー、絵本・紙芝居コーナー、新聞・雑誌コーナー
- 複合施設 広島市安芸区民文化センター・広島市安芸区総合福祉センター
- 特色
- ・分館機能としての地域サービスの拠点
  - ・区内の郷土資料・行政資料の収集・提供



★船越町・安芸区役所バス停下車徒歩約 1 分  
JR 海田市駅から徒歩約 7 分

■広島市立佐伯区図書館

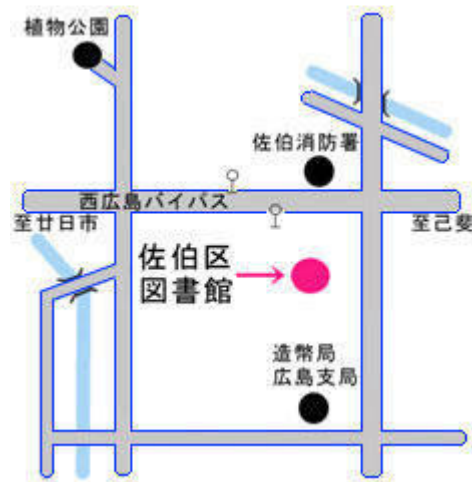
〒731-5128

広島市佐伯区五日市中央六丁目1番10号

TEL 082(921)7560

FAX 082(924)0742

- 開館年月日 昭和63年5月14日
- 建設費 3億1千万円
- 構造 鉄筋コンクリート造 地上1階部分
- 延床面積 1,040.37㎡
- 施設内容 児童コーナー、成人コーナー、絵本・紙芝居コーナー、新聞・雑誌コーナー
- 複合施設 広島市佐伯区民文化センター
- 特色
- ・分館機能としての地域サービスの拠点
  - ・区内の郷土資料・行政資料の収集・提供



★区民文化センター前バス停下車徒歩約2分

■広島市立佐伯区図書館湯来河野閲覧室

(通称：やまゆりホール)

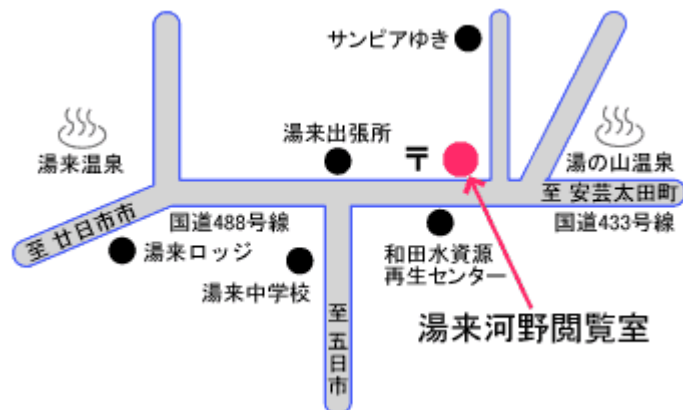
〒738-0601

広島市佐伯区湯来町大字和田353番地の1

TEL 0829(40)4005

FAX 0829(83)0134

- 開館年月日 平成17年4月25日
- 創立年月日 平成14年4月14日  
(湯来町河野図書館)
- 建設費 1億7千万円
- 構造 鉄筋コンクリート造 地上2階建
- 延床面積 843.20㎡
- 施設内容 図書室、閉架書庫、視聴覚室、展示室、河野記念コーナー
- 特色
- ・広島市立佐伯区図書館の機能を補完する附属施設として、資料の閲覧及び貸出を中心としたサービス



★大橋(湯来出張所)バス停下車徒歩約10分

## ■広島市まんが図書館

〒732-0815

広島市南区比治山公園1番4号

TEL 082(261)0330

FAX 082(262)5406

開館年月日 平成9年5月1日

創立年月日 昭和58年5月1日

(比治山公園青空図書館)

建設費 2億2千万円

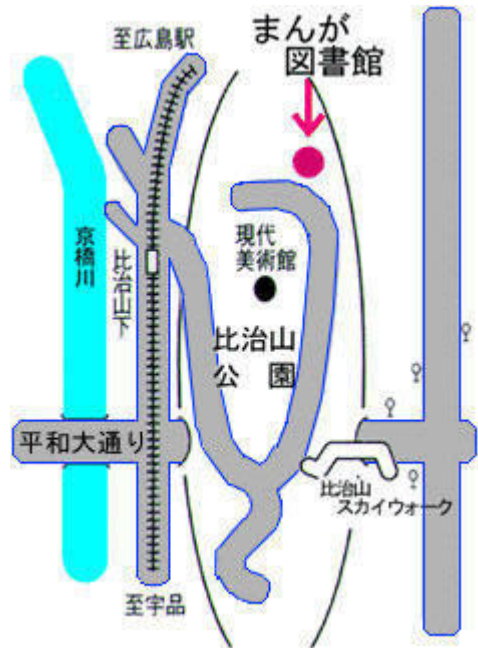
構造 鉄筋コンクリート造 地下1階・地上2階建

延床面積 682.51㎡

施設内容 まんがコーナー、まんが雑誌コーナー、漫画研究資料コーナー、貴重資料コーナー、ふれあいルーム、玄関ホール

特色

- ・漫画及び漫画に関する資料の収集、整理及び保存
- ・漫画資料の閲覧及び貸出
- ・漫画に関する資料の紹介及び研究の援助
- ・講座、資料展示会、作品募集等各種行事の開催
- ・他の図書館、専門施設等との相互協力
- ・緑陰読書の推進



★比治山下電停下車徒歩約10分

★段原中央バス停下車徒歩約13分

■広島市まんが図書館あさ閲覧室

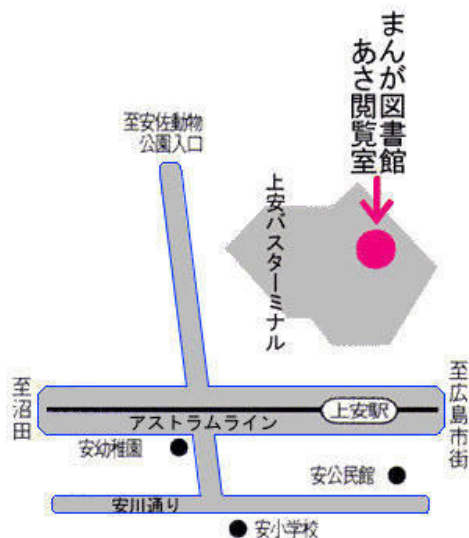
〒731-0154

広島市安佐南区上安二丁目 30 番 15 号

TEL 082(830)3675

FAX 082(830)3676

- 開館年月日 平成 11 年 5 月 1 日
- 構 造 鉄筋コンクリート造 地上 3 階（1 階  
バスターミナルを含む）部分
- 延床面積 243.92 ㎡
- 施設内容 漫画コーナー、新聞・雑誌コーナ  
ー、学習・教養漫画コーナー
- 複合施設 ベルテガーデン（商業施設）  
上安バスターミナル
- 特 色 ・ 広島市まんが図書館の機能を補完  
・ 附属施設として、漫画資料の閲覧及び貸出を中心としたサービス



★アストラムライン上安駅下車徒歩約 1 分  
上安バスターミナル下車徒歩約 1 分

■広島市映像文化ライブラリー

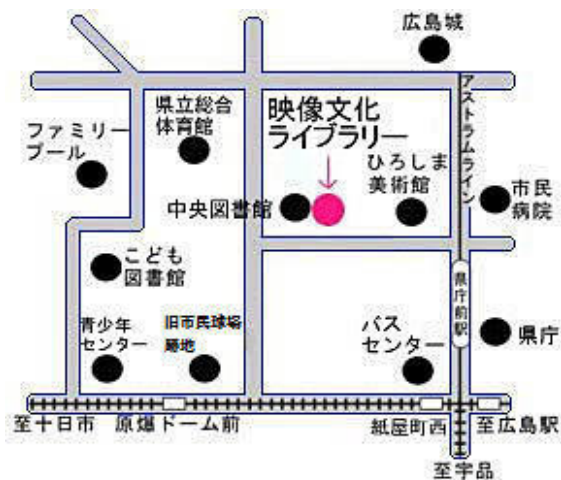
〒730-0011

広島市中区基町 3 番 1 号

TEL 082(223)3525

FAX 082(228)0312

- 開館年月日 昭和 57 年 5 月 1 日
- 建設費 5 億 6 千万円
- 構 造 鉄筋コンクリート造  
地下 1 階・地上 3 階
- 延床面積 1,293.17 ㎡
- 複合施設 広島市立中央図書館
- 特 色 ・ 35mm 映画フィルム・16mm 映画フィルム・録画物・レコードその他の録音物を収集・  
保存  
・ 16mm 映画フィルム・ビデオソフト・視聴覚機器の貸出  
・ 館内でのビデオソフト・CD・レコード等の視聴やグループでの 16mm 映画鑑賞（有料）  
・ 名作映画・文化映画・外国映画鑑賞会（有料）、レコードコンサート、文化講演会等（無料）の催し物を開催



★広島バスセンターから徒歩約 5 分  
アストラムライン県庁前駅から徒歩約 4 分

平成26年度広島市立図書館統計

	館名	全市総計	中央	(BM)	こども	中	東	南	西	安佐南	(BM)	安佐北	(BM)	安芸	(BM)	佐伯	(BM)	湯来河野	まんが	あさ
	単位																			
市域面積	km <sup>2</sup>	905.41	905.41	-	905.41	15.34	39.38	26.09	35.67	117.21	-	353.35	-	94.01	-	224.36	-		905.41	905.41
奉仕人口	千人	1,188	1,188	-	1,188	129	121	141	189	240	-	150	-	81	-	137	-	137	1,188	1,188
図書館延面積	m <sup>2</sup>	19,589.72	7,965.97	-	1,034.37	877.87	918.18	1,243.06	1,032.18	990.47	-	1,113.53	-	1,604.09	-	1,040.37	-	843.20	682.51	243.92
職員数	人	123	39	-	9	7	7	7	7	9	-	7	-	7	-	8	-	3	7	6
うち司書及び司書補	人	101	30	-	9	6	5	5	7	9	-	5	-	6	-	7	-	2	5	5
臨時職員数	人	50.3	12.5	-	2.1	2.4	2.4	2.4	2.5	6.3	-	2.8	-	3.3	-	5.8	-	1.3	4.3	2.2
蔵書数	冊	2,277,049	1,037,405	(253,059)	191,025	71,625	68,905	56,907	80,885	157,938	(71,725)	133,582	(65,253)	109,427	(25,283)	148,692	(63,571)	32,935	131,863	55,860
うち児童図書数	冊	639,772	129,872	(129,872)	182,265	21,329	24,762	20,342	29,396	65,264	(34,158)	51,784	(27,072)	41,095	(11,425)	61,445	(29,528)	11,818	5	395
開架図書数	冊	972,150	160,386	-	72,684	71,625	68,905	56,907	80,885	86,213	-	68,329	-	84,144	-	85,121	-	32,935	65,957	38,059
受入図書数	冊	87,373	22,653	(4,091)	5,756	4,847	4,914	4,842	5,234	7,269	(1,869)	6,785	(1,939)	5,243	(600)	7,242	(1,964)	2,256	7,740	2,592
うち購入図書数	冊	73,084	18,271	(3,800)	5,590	3,952	3,986	4,249	4,055	5,823	(1,393)	5,314	(1,297)	4,931	(592)	5,972	(1,741)	1,738	6,960	2,243
除籍図書数	冊	95,012	42,134	(11,177)	3,428	4,547	4,816	6,072	2,786	8,228	(1)	5,610	(567)	5,565	(22)	8,749	(846)	736	1,280	1,061
雑誌購入種類	種	※ 1,365	225	-	61	108	117	116	119	112	-	109	-	112	-	98	-	30	73	85
新聞購入種類	種	※ 152	23	-	9	12	12	16	11	11	-	10	-	12	-	13	-	3	10	10
登録者数	人	260,474	32,790	(3,487)	12,382	15,458	20,305	21,306	21,411	40,109	-	17,027	-	19,985	-	36,182	-	311	15,684	7,524
うち児童数	人	...	...	...	...	...	...	...	...	...	...	...	...	...	...	...	...	...	...	...
貸出冊数	冊	4,796,595	483,984	(137,446)	84,303	264,581	344,847	371,340	379,062	810,741	(88,466)	336,225	(43,843)	397,868	(17,073)	682,328	(32,911)	12,227	359,120	269,969
うち児童図書数	冊	1,148,010	4,602	...	71,304	65,420	102,216	117,813	111,319	253,870	...	88,820	...	125,323	...	196,064	...	3,844	900	6,515
貸出者数	人	1,443,501	145,408	...	25,563	94,262	115,814	124,447	128,208	225,059	...	91,348	...	123,477	...	208,701	...	3,938	85,863	71,413
うち児童数	人	...	...	...	...	...	...	...	...	...	...	...	...	...	...	...	...	...	...	...
登録団体数	団体	2,060	627	(44)	386	85	70	99	115	226	-	101	-	113	-	195	-	23	8	12
貸出団体数	団体	19,038	2,897	(54)	3,636	1,168	1,055	1,541	1,438	1,532	-	1,773	-	1,513	-	1,778	-	356	76	275
貸出冊数	冊	130,548	11,007	(637)	23,736	7,540	6,860	10,478	10,930	12,964	-	13,548	-	13,744	-	13,816	-	2,527	736	2,662
開館日数	日	※ 3,774	290	-	290	290	291	290	290	290	-	291	-	291	-	290	-	290	291	290
27年度	図書館費	千円	1,196,447																	
	人件費	千円	511,401																	
	図書費	千円	117,182																	
	その他の資料費	千円	22,538																	
予算	(1) 雑誌・新聞	千円	18,207																	
	(2) 視聴覚資料	千円	471																	
	(3) その他資料	千円	3,860																	

- 注 1 利用状況は平成26年度。蔵書数は平成27年3月31日現在。  
 2 ( ) は左欄の内数。-は該当数値のないもの。...は未集計。  
 3 職員数、うち司書及び司書補、臨時職員数は平成27年4月1日現在。  
 4 職員数は、非常勤嘱託職員(市全体69人)を含む。  
 5 臨時職員数は、実働時間の合計1,500時間を1人として換算。  
 6 受入図書数及び除籍冊数に所属替冊数は含まない。  
 7 自動車図書館の個人貸出冊数は、ともはと号(巡回駐車場)貸出冊数(市全体:43,265冊)と配本所における利用冊数(市全体:276,474冊)の合計。  
 8 27年度予算内訳の視聴覚資料は、視覚障害者用デジター図書等の購入費。