

広島市の図書館（要覧）

令和2年度（2020年度）

広島市立図書館

目 次

1	館名・所在地一覧	1
2	開館時間・休館日	1
3	沿革	2
4	組織	
	(1) 組織・機構図	12
	(2) 職員数	12
	(3) 広島市立図書館協議会	
	ア 概要	13
	イ 委員名簿	13
5	広島市立図書館運営目標	13
6	運営基本方針	13
7	令和2年度予算	
	(1) 当初予算前年度対比	14
	(2) 館別当初予算	14
	(3) 主要事業	15
8	資料収集状況	
	(1) 中央図書館	
	ア 図書	16
	イ 雑誌・新聞等	16
	ウ 特別集書	16
	エ 視聴覚資料	17
	(2) こども図書館	
	ア 図書	18
	イ 雑誌・新聞等	18
	ウ 特別集書	18
	エ 視聴覚資料	18
	(3) 区・まんが図書館	
	ア 中区図書館	19
	イ 東区図書館	19
	ウ 南区図書館	20
	エ 西区図書館	20
	オ 安佐南区図書館	21
	カ 安佐北区図書館	21
	キ 安芸区図書館	22
	ク 佐伯区図書館	22
	ケ 佐伯区図書館湯来河野閲覧室	23
	コ まんが図書館	23
	サ まんが図書館あさ閲覧室	24
9	資料相互協力	24

10	図書館サービス	
	(1) 広島市立図書館サービス網	25
	(2) 行政区別サービスポイント一覧	26
	(3) 図書館各室の機能	
	ア 中央図書館	27
	イ こども図書館	28
	ウ 区図書館	28
	エ まんが図書館	28
	(4) 館外貸出	
	ア 個人貸出	29
	イ 団体貸出	29
	ウ 移動図書館車(ともはと号)	29
	(5) 障害者サービス	
	ア 対面朗読	29
	イ 図書郵送貸出	29
	ウ カセットブック郵送貸出	29
	エ CDブック郵送貸出	30
	オ デイジー図書郵送貸出	30
	カ デイジー図書再生機(プレクストーク)貸出	30
	キ 機器利用	30
11	広島市立図書館利用状況	
	(1) 図書館サービスの推移とまとめ	
	ア 資料種別貸出冊数の推移	31
	イ 館別貸出冊数の推移	32
	ウ 入館者数の推移	33
	エ 貸出者数・登録者数の推移	34
	オ 予約・リクエスト冊数、資料相談件数の推移	35
	(2) 館別利用状況(令和元年度)	37
12	令和元年度施設見学等受入状況	
	(1) 館別件数	39
	(2) 館別人数	39
13	令和元年度事業等実施内容	
	(1) 中央図書館	
	ア 企画展示及び関連事業	40
	イ ビジネス支援事業	42
	ウ まつり事業	43
	エ ボランティア関連事業	43
	オ その他の行事	44
	カ 館外事業	44
	キ 企画展示等(再掲分を含む)	45
	ク 共催事業	47

ケ 広報関係連携事業	47
(2) こども図書館	
ア 読書行事等	48
イ 講演会	49
ウ ボランティア養成等	49
エ その他の行事	51
オ 期限切れ雑誌提供	51
カ 保健センターとの連携	51
キ 学校との連携	51
ク 資料(作品)展示	52
(3) 区・まんが図書館	53
(4) 令和元年度 ひろしま図書館まつり	64
(5) 平成31年度 子ども読書まつり	64
(6) 刊行物(令和元年度)	
ア 中央図書館	64
イ こども図書館	64
14 条例・規則	
○ 広島市立中央図書館条例	65
○ 広島市立中央図書館条例施行規則	69
○ 広島市こども図書館条例	73
○ 広島市こども図書館条例施行規則	76
15 施設紹介	79
図表 令和元年度広島市立図書館統計	88

1 館名・所在地一覧

図書館名	所在地	電話番号	FAX
広島市立中央図書館	〒730-0011 広島市中区基町3番1号	082(222)5542	082(222)5545
広島市こども図書館	〒730-0011 広島市中区基町5番83号	082(221)6755	082(222)7020
広島市立中区図書館	〒730-0812 広島市中区加古町4番17号	082(248)9300	082(247)8447
広島市立東区図書館	〒732-0055 広島市東区東蟹屋町10番31号	082(262)5522	082(264)2610
広島市立南区図書館	〒732-0816 広島市南区比治山本町16番27号	082(251)1080	082(252)4120
広島市立西区図書館	〒733-0013 広島市西区横川新町6番1号	082(234)1970	082(295)9287
広島市立安佐南区図書館	〒731-0122 広島市安佐南区中筋一丁目22番17号	082(879)5060	082(879)8536
広島市立安佐北区図書館	〒731-0221 広島市安佐北区可部七丁目28番25号	082(814)0340	082(814)0604
広島市立安芸区図書館	〒736-8508 広島市安芸区船越南三丁目2番16号	082(824)1056	082(824)1057
広島市立佐伯区図書館	〒731-5128 広島市佐伯区五日市中央六丁目1番10号	082(921)7560	082(924)0742
湯来河野閲覧室	〒738-0601 広島市佐伯区湯来町大字和田353番地の1	0829(40)4005	0829(83)0134
広島市まんが図書館	〒732-0815 広島市南区比治山公園1番4号	082(261)0330	082(262)5406
あさ閲覧室	〒731-0154 広島市安佐南区上安二丁目30番15号	082(830)3675	082(830)3676
広島市映像文化ライブラリー	〒730-0011 広島市中区基町3番1号	082(223)3525	082(228)0312

2 開館時間・休館日

(令和2年4月1日現在)

図書館名	開館時間	休館日
中央図書館	火曜日～金曜日 午前9時～午後7時	<ul style="list-style-type: none"> ・月曜日(8月6日に当たるときは開館。また、祝日法の休日(以下「休日」という。)に当たるときも開館) ・休日の翌日(ただし、土・日・月曜日・休日に当たるときは、その直後の平日) ・図書整理日(奇数月の末日。ただし、土・日・月曜日に当たるときは直前の金曜日)
	土曜日・日曜日・休日・平和記念日(8月6日) 午前9時～午後5時 (7月及び8月は 午前9時～午後6時)	
こども図書館	午前9時～午後5時	<ul style="list-style-type: none"> ・年末年始(12月29日～1月4日(ただし、1月4日が月曜日に当たるときは、1月5日まで))、特別整理期間(1年を通じ7日以内、ただし令和2年度は新型コロナウイルス感染症拡散対策のための臨時休館を充て、特別整理期間は未実施)
区図書館(8館)	火曜日～金曜日 午前9時～午後7時 土曜日・日曜日・休日・平和記念日(8月6日) 午前9時～午後5時	
佐伯区図書館 湯来河野閲覧室	火曜日～金曜日 午前9時～午後6時	<ul style="list-style-type: none"> ・年末年始(12月29日～1月4日(ただし、1月4日が月曜日に当たるときは、1月5日まで))、特別整理期間(1年を通じ7日以内、ただし令和2年度は新型コロナウイルス感染症拡散対策のための臨時休館を充て、特別整理期間は未実施)
	土曜日・日曜日・休日・平和記念日(8月6日) 午前10時～午後5時	
まんが図書館 あさ閲覧室	午前10時～午後5時	<ul style="list-style-type: none"> ・月曜日(8月6日に当たるときは開館。また、休日に当たるときも開館) ・休日の翌日(ただし、土・日・月曜日・休日に当たるときは、その直後の平日) ・年末年始(12月29日～1月4日)
映像文化ライブラリー	火曜日～土曜日 午前10時～午後8時 日曜日・休日・平和記念日(8月6日) 午前10時～午後5時	

3 沿革

西暦	年	月	内 容
1920	大正 9 年	10 月	浅野長勲氏、浅野長晟広島入城 300 年を記念して、図書館建設の旨新聞発表
1921	10 年	12 月	泉邸（縮景園）内に図書館事務所を設置
1926	15 年	3 月	小町に浅野図書館竣工（5 月 4 日落成、11 月 28 日開館式、12 月 5 日一般閲覧開始）
		5 月	皇太子殿下、浅野図書館を視察
1931	昭和 6 年	10 月	広島市に寄贈、広島市立浅野図書館の発足（1 日）
1935	10 年	10 月	広島市立浅野図書館を広島県中央図書館に指定（広島県告示第 777 号）
1945	20 年	8 月	原爆により焼失（疎開の貴重書を除く）、職員 15 名のうち 4 名死亡
1946	21 年	10 月	山陽文徳殿（比治山）で業務開始（1 日）
1949	24 年	5 月	在米広島県出身関係者からベル博士を通じ、絵本等 1,500 冊受贈
		6 月	小町に復帰開館（12 日）
		7 月	広島市立児童図書館を広島市立浅野図書館内に併設開館
1950	25 年	1 月	米国ロサンゼルス市南加広島県人会から児童図書館建設費寄贈の申出
		5 月	米国ロサンゼルス市南加広島県人会から児童図書館建設費 400 万円受贈
1951	26 年	10 月	「広島市立浅野図書館和漢図書目録」の発行
1953	28 年	10 月	図書館新築のため山陽文徳殿（比治山）に移転（25 日・開館 11 月 8 日）
		12 月	基町に広島市児童図書館落成（22 日）
1954	29 年	4 月	館外個人貸出の開始 1 人 1 冊・4 日間〈児童図書館〉
		10 月	貸出文庫に配本開始〈児童図書館〉
1955	30 年	2 月	国泰寺町に新館開館（20 日）
1956	31 年	10 月	館報「広島市立浅野図書館だより」第 1 号の発行（謄写刷り）
1957	32 年	6 月	第 1 回郷土史講座の開催
		7 月	貸出文庫に配本開始（宇品・中山・西蟹屋・南段原・南観音・南千田）
1959	34 年	1 月	小田文庫の寄贈（572 点・27 日）
		5 月	館外個人貸出の開始（1 人 1 冊・1 週間）
1960	35 年	5 月	三重吉頭彰会より雑誌「赤い鳥」他 164 冊受託（25 日）
		6 月	「三重吉文庫」の開設（1 日） 小田文庫資料の寄託（1,897 点・1 日）
1961	36 年	11 月	原爆資料室・郷土資料室の開設（1 日）
1963	38 年	6 月	中央大学通信教育文庫を開設（1 日）
1964	39 年	10 月	「広島市立浅野図書館蔵古書目録」の発行
		11 月	移動図書館車「ともはと 1 号車」の巡回開始（5 日）〈児童図書館と共同〉
1966	41 年	4 月	「子どもの心を育てる良書目録」の発行 以後隔年発行〈児童図書館〉
1968	43 年	6 月	巡回文庫車「こぼと号」の巡回開始〈児童図書館〉
1969	44 年	3 月	「広島市立浅野図書館蔵郷土資料目録」の発行
1973	48 年	9 月	貸出冊数を 1 人 4 冊・期間 14 日以内に變更
		11 月	移動図書館車「ともはと 2 号車」の巡回開始（1 日）
1974	49 年	3 月	「広島市立浅野図書館略年表」の発行

西暦	年	月	内 容		
1974	昭和 49 年	5 月	基町に広島市立中央図書館竣工（開館 10 月 27 日）		
		10 月	館報名称を「中央図書館だより」に変更		
			マイクロシステムの導入及び複写サービスの開始		
1975	50 年	3 月	「冊子体蔵書目録（第 1 巻）」の発行		
		11 月	広島市立図書館協議会の設置（第 1 回開催 12 月 16 日）		
1976	51 年	3 月	「冊子体蔵書目録（第 2 巻）」の発行 以後 7 巻まで隔年発行（6・7 巻は電算処理により発行）		
		10 月	移動図書館車「ともはと 3 号車」の巡回開始（1 日）		
1977	52 年	8 月	浅野文庫（収蔵庫）増築工事に着手（29 日）		
		11 月	山田節男文庫の寄贈（2,955 点・29 日）		
1978	53 年	3 月	山田節男貴重資料の寄託（洋書 11 点）		
		7 月	貸出冊数を 1 人 3 冊 2 週間に変更<児童図書館>		
1979	54 年	3 月	「広島市立中央図書館蔵広島資料目録」の発行		
1980	55 年	2 月	広島市こども図書館新築竣工（開館 5 月 1 日）		
		3 月	東城浅野家文書の寄託（787 点）		
		4 月	政令指定都市昇格 組織改正 管理課、館内奉仕課（資料係、館内奉仕係）、館外奉仕課の 3 課 2 係制とする<中央図書館> 館外奉仕活動一元化（こばと号・ともはと号の統合）		
		5 月	館報の名称を「図書館だより」に変更		
		8 月	館報「こども図書館」の創刊<こども図書館>		
		11 月	児童文化講座（第 1 回）の開催<こども図書館>		
		12 月	「広島市立中央図書館蔵山田節男文庫目録」の発行		
		1981	56 年	1 月	広島市図書館網整備基本計画策定
				4 月	貸出冊数を 1 人 4 冊、団体貸出は 40 冊に変更<こども図書館>
		1982	57 年	2 月	法政大学通信教育文庫の開設（26 日）
				3 月	中央図書館二期工事竣工
				4 月	国際資料室、対面朗読室（1 階）、自由閲覧室 B（2 階）を設置 広島市映像文化ライブラリー併設（開館 5 月 1 日）
5 月	対面朗読奉仕の開始（昭和 62 年 10 月 27 日から全館開始）				
8 月	地域文庫戸坂新町会館開設（地域文庫事業の開始）				
1983	58 年	3 月	コンピュータ・オンライン・システム開発（第 1 次・5 月稼働） 広島市立比治山公園青空図書館（閲覧所）竣工（開館 5 月 1 日） 広島市立安佐北区図書館（分館）竣工（開館 5 月 7 日）		
		4 月	組織改正 管理課（管理係、資料係）、奉仕課（館内奉仕係、館外奉仕係）の 2 課 4 係制とする<中央図書館>		
		1984	59 年	3 月	広島市立東区図書館（分館）竣工（開館 5 月 12 日）
				10 月	中央図書館 10 周年記念誌「くらしと図書館」の発行
		12 月	広島市立安佐南区図書館（分館）竣工（開館 60 年 2 月 16 日）		

西暦	年	月	内 容		
1985	昭和 60 年	10 月	「子どもたちへ原爆を語りつぐ本」の発行<こども図書館>		
1986	61 年	3 月	「広島市の図書館（第 1 集）」の発行		
		4 月	郵送貸出奉仕の開始<中央図書館・こども図書館>		
		10 月	対面朗読サービス奉仕者研修会の開始		
1987	62 年	1 月	広島市国連寄託図書館の開設（22 日）		
		3 月	「広島市の図書館（第 2 集）」の発行		
		10 月	広島大学附属図書館との相互貸借制度開始 広島文学資料室の開設（16 日）		
1988	63 年	3 月	広島市立佐伯区図書館（分館）竣工（開館 5 月 14 日） 「広島市の図書館（第 3 集）」の発行 「松斎梅譜」の復刻刊行 「広島市立中央図書館蔵広島資料目録（第 2 集）」の発行 「児童文化関係所蔵図書目録Ⅰ」の発行<こども図書館>		
		10 月	利用者用端末機の設定<中央図書館>		
		12 月	カセットブック郵送貸出の開始<中央図書館>		
		1989	平成 元年	2 月	朗読読書会開始<中央図書館>
		3 月	「都志見往来日記・同諸勝図」の復刻刊行		
1990	2 年	4 月	土・日曜日の開館時間の延長（午後 3 時を午後 5 時まで） コンピュータ稼動<こども図書館> 貸出冊数 4 冊を 5 冊に拡大 雑誌入力システムの運用開始		
		5 月	複写サービスの開始<こども図書館・青空図書館>		
		9 月	広島市立西区図書館（分館）竣工（開館 10 月 28 日）		
		3 月	「広島城下町絵図集成」の復刻刊行		
		4 月	コンピュータ稼動<青空図書館> ファクシミリ設置<中央図書館・区図書館>		
1990	2 年	5 月	館報の名称を「としょかんだより・こども版」に変更<こども図書館>		
		6 月	広島市立南区図書館（分館）竣工（開館 7 月 7 日）		
		7 月	メール専用車両（旧ともはと 2 号）の運行開始		
		9 月	広島県立図書館とのコンピュータ・オンライン検索サービスの開始		
		10 月	カセットブック郵送貸出の開始<こども図書館>		
		12 月	広島市立中区図書館（分館）竣工（開館 3 年 1 月 26 日）		
		1991	3 年	1 月	文化・スポーツ情報端末機の設定
3 月	「広島市の図書館（第 4 集）」の発行 洋書入力システムの開発				
1992	4 年	3 月	「山県草木志」の復刻刊行		
		4 月	図書館の現地装備を開始<区図書館>		
1993	5 年	1 月	「広島市立図書館蔵カセットブック点字目録—平成 4 年 4 月 1 日現在—」の発行		

西暦	年	月	内 容
1993	平成	5 年 4 月	移動図書館車「ともはと号」の巡回を中央図書館に一元化
			配本、メール業務の見直し及び運行委託業務を中央図書館に一元化
1994	6 年	3 月	「香川家文書」のうち関東下知状ほか 6 点が広島市指定重要有形文化財に指定される
		4 月	郵送貸出奉仕の対象者を拡大<中央図書館・こども図書館>
1995	7 年	4 月	組織改正 管理課、事業課（館内サービス係、地域サービス係）の 2 課 2 係制とし、管理課資料係分掌事務を事業課に移管<中央図書館>
		6 月	「子どもたちへ原爆を語りつくす本 総集版」の発行<こども図書館>
		7 月	「広島市立図書館所蔵原爆資料目録」の発行
1996	8 年	7 月	除籍図書の無償譲渡事業「本のリサイクル・フェア」の開始（以降毎年 1 回）
			利用者用端末機の設置<こども図書館・区図書館各 1 台>
			利用者用端末機の増設<中央図書館 2 台>
		10 月	読書週間 50 周年記念講演会『「父と暮せば」を執筆して～ヒロシマの心を描く～』（講師：井上ひさし）の開催（31 日）<南区民文化センター>
1997	9 年	12 月	比治山公園青空図書館（閲覧所）の閉館（1 日）
		4 月	月末整理日を図書整理日に改め、土・日・月曜日に当たるときは直前の金曜日とする<こども図書館を除く>
1998	10 年	5 月	比治山公園青空図書館を改装し、広島市まんが図書館（分館）開館（1 日）
		3 月	福祉環境基準整備工事完了<中央図書館・区図書館、工期：平成 9 年 5 月 28 日～平成 10 年 3 月 31 日>
		4 月	広域貸出サービスの開始（広島広域市町村圏振興協議会を構成する自治体住民に対し、広島市、大竹市、廿日市市、海田町、大野町の図書館が広域貸出サービスを行う）
1999	11 年	12 月	おもしろその年まんが大賞の募集開始<まんが図書館>
		5 月	広島市まんが図書館あさ閲覧室（附属施設）開館（1 日）
		7 月	ホームページの開設（1 日）
		9 月	中央図書館 1 階に移動書架設置
		10 月	ひろしま文化施設ジョイント事業の開始<文化財団全施設>
			図書館ボランティア養成講座の開始
2000	12 年	12 月	予約・リクエストのファクシミリによる受付開始（21 日）
		10 月	2000 年子ども読書年記念 企画展「よみがえる『ぎんのすず』の世界一戦後の広島から発信された児童文化―」の開催（11 日～11 月 29 日）
			中央図書館 3 階参考閲覧室に BDS（貸出手続確認装置）を設置（31 日）
2001	13 年	12 月	広島市立安芸区図書館（分館）竣工（開館 13 年 3 月 17 日）
		4 月	広島広域市町村圏振興協議会の廃止（1 日）、同地域での広域貸出サービスは継続
2002	14 年	4 月	祝日開館の開始<中央図書館・区図書館>
		5 月	21 世紀広島市図書館計画検討委員会の設置（30 日）
		10 月	ひろしま図書館まつりの開始
2003	15 年	11 月	本の交換市の開始（1 回/年）
		1 月	「まちの図書館化」をめざして―21 世紀広島市図書館計画の提言―の授受（10 日）

西暦	年	月	内 容
2003	平成 15 年	9 月	映画監督 新藤兼人氏（広島市名誉市民）の文化勲章受賞を記念し、「新藤兼人展」を開催（11日～28日）
2004	16 年	3 月	広島市立図書館資料収集方針を策定（広島市立中央図書館資料収集要綱、広島市こども図書館資料収集要綱の改訂） 「広島文学資料目録」の発行
2005	17 年	1 月	広島市立図書館新コンピュータシステム（インターネットを利用した市立図書館蔵書の検索・予約システム等の構築）稼動（5日） インターネット用端末機の設置（中央図書館 4 台・こども図書館 1 台・区図書館 10 台）
		4 月	佐伯郡湯来町との合併により、湯来町河野図書館を広島市立佐伯区図書館湯来河野閲覧室として開設（25日）
		7 月	被爆 60 周年記念事業「原爆・平和の本を読み語りつく事業」の開催 中央図書館：被爆文献初期作品展（16日～8月31日） こども図書館：原爆を語りつく本の展示（1日～8月31日） 子どもたちが原爆を語る朗読の会（31日）
		11 月	自由閲覧室Bにビジネス支援情報コーナーを設置（1日） コンピュータ活用講座の開始（23日） 中央図書館及び映像文化ライブラリーの天井部分の吹付材にアスベストを含有していることが調査の結果判明（2.5%及び3.8%）
2006	18 年	4 月	指定管理者による管理運営実施 指定管理者：（財）広島市文化財団 指定期間：平成 18 年 4 月 1 日～平成 22 年 3 月 31 日 子どもの読書活動優秀実践図書館文部科学大臣表彰〈こども図書館〉
		9 月	広域貸出サービスを 11 市 12 町に拡大（呉市、竹原市、三原市、東広島市、安芸高田市、江田島市、岩国市、柳井市、安芸太田町、北広島町、府中町、熊野町、坂町、大崎上島町、世羅町、周防大島町、和木町、上関町、平生町） 自由閲覧室Aに闘病記コーナーを設置（2日） 「杉村春子生誕 100 年記念事業」の開催（23日～10月29日 協力：文学座） （別途、映像文化ライブラリー主催事業として、「生誕 100 年杉村春子特集」を開催し、出演映画 26 本を上映（13日～10月29日））
		12 月	中央図書館及び映像文化ライブラリーアスベスト除去工事（20日～平成 19 年 5 月 31 日） （中央図書館は、部分閉館により開館継続）
2007	19 年	4 月	休館日の一部変更（休日の月曜日及び 8 月 6 日の開館、図書整理日の奇数月のみへの変更 11 日/年→6 日/年、5 月の 3 連休の振替臨時休館の廃止、中央図書館の特別整理期間の減 11 日→7 日）
		6 月	新規登録増大キャンペーンを全館で開催（ハノーバー庭園）
		8 月	「広島市立図書館メイト」の設立（4日）
		9 月	無線 LAN コーナーの設置（14日）〈中央図書館〉
		10 月	「ビジネス相談会」の開始（以降毎月 1 回） 広島文学資料室開室 20 周年記念事業の開催

西暦	年	月	内 容	
2007	平成 19 年	10 月	中央図書館アスベスト除去工事（29日～平成20年3月26日） （参考閲覧室の業務をセミナー室で実施）	
2008	20 年	12 月	期限切れ雑誌の提供開始<中央図書館、以降隔月開催>	
		4 月	休館日の一部変更（休日の月曜日の振替休館水曜日の減） ビジネス支援及び高齢者福祉支援のための図書資料を充実 市立図書館全館で「宮沢賢治ワールド」を開催（初めて市内の書店11店と連携）	
	5 月	広島市読み聞かせボランティアネットワーク事業の開始（名称：「広島市・ほんはともだちネットワーク」と決定し公開シンポジウム等の開催）<こども図書館>		
	6 月	鈴木三重吉「赤い鳥」刊行90周年記念事業の開催		
	7 月	中央図書館の開館時間の延長（7、8月の土曜日・日曜日・祝日・8月6日を午後6時まで）		
	9 月	広島市立大学附属図書館、広島大学図書館へのメール便の運行開始（18日）		
	10 月	読書フォーラム「広島発！活字の底力」記念講演会（講師：重松清）を中国新聞社と共催で開催<中央図書館> ICタグ連携システムの本稼働開始（自動貸出機、BDS等）<まんが図書館・あさ閲覧室>		
	11 月	学校支援図書セットの貸出開始 20テーマ30セット（1セット約30冊）<こども図書館>		
	2009	21 年	1 月	学校図書館支援講座の開始<こども図書館>
			2 月	「おもしろその年まんが大賞」10周年記念誌の発行<まんが図書館>
3 月		『ほんはともだち』のデータベース化（1984年～2006年隔年刊行の12冊分）<こども図書館> 闘病記コーナー開設2周年記念事業の開催 移動図書館車「ともはと号」の更新 Web広島文学資料室「鈴木三重吉と「赤い鳥」」の公開		
4 月		ビジネス支援及び高齢者福祉支援のための図書資料を充実 多文化サービスとして「ポルトガル語・スペイン語コーナー」新設<安芸区図書館>		
6 月		多文化サービスとして「中国語、韓国語、朝鮮語コーナー」新設<中央図書館> ビジネス支援情報コーナーを参考閲覧室に移動<中央図書館>		
8 月		広島市制施行120周年・広島平和記念都市建設法制定60周年記念企画展「うつりゆく広島つながる心」の開催		
9 月		「ともはと号」による高齢者福祉施設への巡回開始		
10 月		中区図書館の月曜日等の開館を試行（平成24年3月まで） 図書館システム更新及びホームページリニューアル（更新作業のため3日間全館臨時休館） 有料図書宅配サービスの開始 読書マラソン「出会えてよかった、この1冊～来年は国民読書年」スタート（22年10月27日までの1年間実施） 利用者用端末機の増設（中央図書館2台・こども図書館1台・区図書館9台） インターネット用端末機の増設（中央図書館4台）		
11 月		「自由劇場創立100周年記念小山内薫展」開催		
12 月		「広島市・ほんはともだちネットワーク」の設立<こども図書館>		

西暦	年	月	内 容	
2010	平成 22 年	2 月	「ともはと号」巡回でのコンピュータ貸出の開始 広島大学図書館と職員の交換研修の開始 外国語絵本による多文化サービスの開始<こども図書館>	
		3 月	Web広島文学資料室「原民喜の世界」の公開 県立図書館のWeb予約システム開始により、県立図書館予約図書の本島市立図書館での受取サービス開始	
			4 月	指定管理者による管理運営実施（第2期） 指定管理者：(財)広島市文化財団 指定期間：平成22年4月1日～平成26年3月31日 公民館（70館）への本の返却ポストの設置（生涯学習課）による返却サービス開始 広島市こども図書館開館30周年記念事業の開催<こども図書館> 「細田民樹文学展」の開催 「24時間テレビ」チャリティ委員会より障害者サービス用機器の受贈
	10 月	メールマガジンの配信サービスの開始（～平成28年6月20日） デイジー図書専用再生機（プレクストーク）操作講習会の開催 （平成25年度からバリアフリー図書&読書支援機器展示体験会へ）<中央図書館>		
		11 月	国民読書年記念講演会「いつもそばに本があった」（講師：児玉清）を中国新聞社と共催で開催<中央図書館> デイジー図書の貸出開始（2日～）	
	12 月	館外での初の企画展示「鈴木三重吉と『赤い鳥』」を広島大学図書館地域・国際交流プラザで開催（8日～1月13日）		
	2011	23 年	3 月	Web広島文学資料室「峠三吉ー愛と平和に生きた詩人ー」の公開
			4 月	指定管理者である(財)広島市文化財団が(財)広島市ひと・まちネットワーク及び(財)広島勤労者職業福祉センターとの合併により(財)広島市未来都市創造財団として発足（1日）
			5 月	「畑耕ー文学資料展」の開催
			7 月	「広島3大プロコーナー」、「広島文学資料室サテライト展示コーナー」の設置<中央図書館>
			10 月	広島市立中央図書館（旧広島市立浅野図書館）開館80周年記念事業の開催
	11 月	財団合併記念事業「江戸の広島を旅するー『都志見往来日記』見て、聴いて、歩いて、食べて」の開催		
	2012	24 年	1 月	デイジー図書再生機（プレクストーク）の貸出開始
3 月			Web広島文学資料室「若杉慧ー『エデンの海』から『野の仏』までー」の公開	
4 月			郵送貸出の対象者を拡大<中央図書館・こども図書館> 「新藤兼人 100年の軌跡」の関連事業として企画展「新藤兼人を読み解く100冊」を映像文化ライブラリーとの共催事業（広島市映像文化ライブラリー開館30周年記念事業）として開催（8日～5月29日）<中央図書館>	
			8 月	読書貯金通帳の配布開始（恒常的取組としての実施開始）
9 月			「ともはと号」による市立広島特別支援学校への巡回開始	
10 月			「近藤芳美展」の開催	

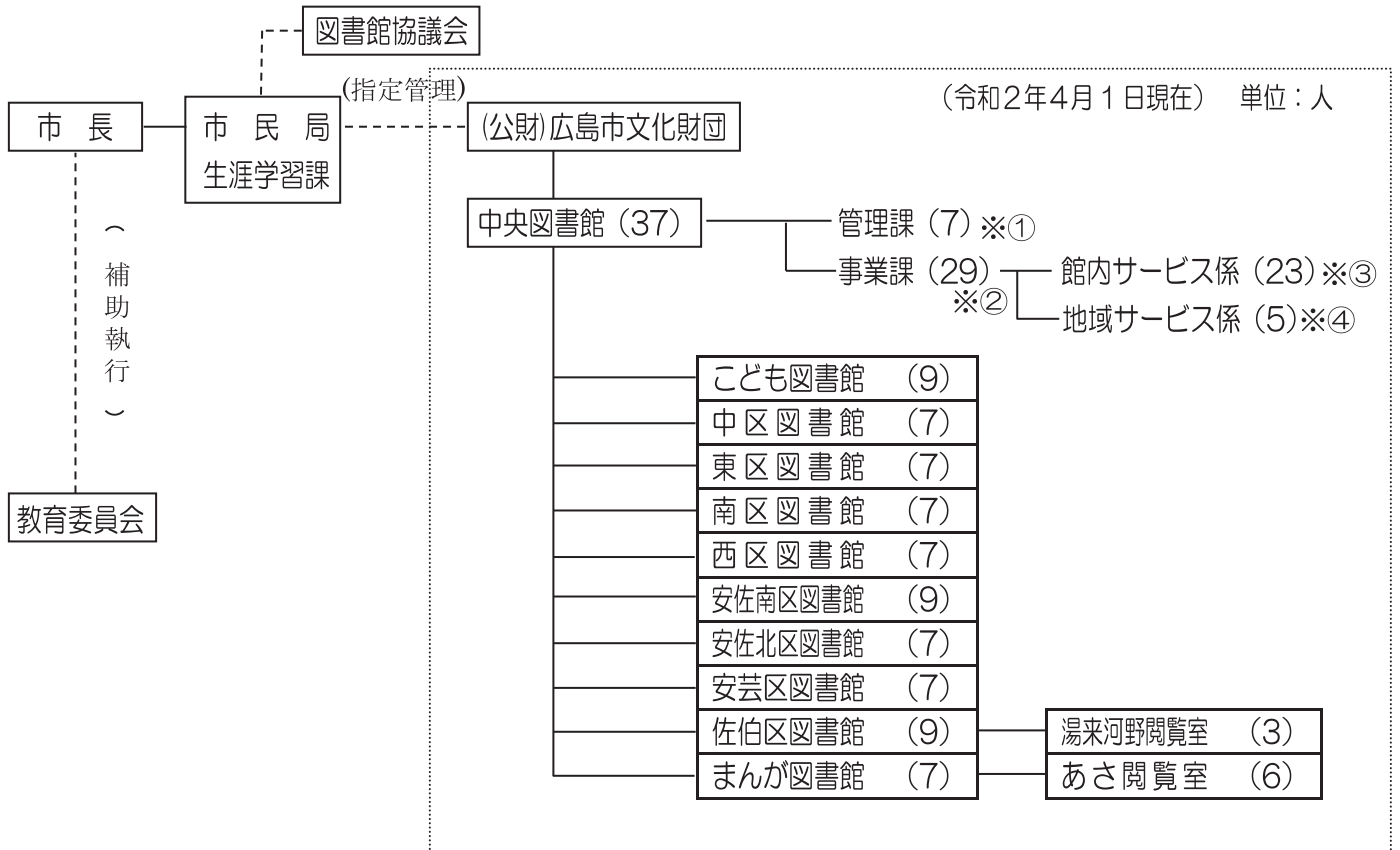
西暦	年	月	内 容
2012	平成 24 年	11 月	イオン(株)との包括提携協定締結記念イベント「本の交換市」、「おはなし会」の開催<中央図書館・こども図書館>
		12 月	市立大学での返却受取りサービスの開始 浅野文庫収蔵庫空調設備の改修
2013	25 年	2 月	「雑誌スポンサー制度」にかかるスポンサー募集の開始<中央図書館>
		3 月	Web広島文学資料室「畑耕一」の公開 デジタルブック「畑耕一翻訳 M・R・ジェイムズ怪談集」の公開
		4 月	「イオン広島祇園」店での返却受取りサービスの開始(1日) 集中選書の開始
		5 月	安佐北区図書館開館 30 周年記念事業の開催<安佐北区図書館>
		8 月	被爆体験継承事業企画展「こどもたちの見たヒロシマ」における高校生との初の共同企画を契機に市立高校との様々な連携事業を開催<中央図書館>
		10 月	広島県立美術館・広島市立中央図書館連携企画展「江戸の広島をめぐる名品展」を広島県立美術館で開催(6日~20日)<中央図書館>
		11 月	「高校生のための職業ハッケン!!! コーナー~きみの未来はここにある」の設置<中央図書館> 「生誕 110 年・没後 50 年 大田洋子文学展」の開催
2014	26 年	1 月	広島資料室に無線 LAN 席を設置(15 席の内、1 席を変更)<中央図書館>
		2 月	高校生に向けてのブックトークの開始<中央図書館>
		3 月	湯来河野閲覧室でシステム統合による市立図書館コンピュータシステムの運用を開始(1日~)(館内 OPAC・WebOPAC のサービス開始は 4 月 1 日) 「広島市立図書館メイト」の活動終了(3 月 31 日) (中央図書館内にあった事務局を「図書館メイトひろしま」に移す(4 月 1 日))
		4 月	指定管理者による管理運営実施(第 3 期) 指定管理者:(公財)広島市文化財団 指定期間:平成 26 年 4 月 1 日~平成 30 年 3 月 31 日 ※(財)広島市未来都市創造財団が公益財団法人に移行し名称を(公財)広島市文化財団に変更 まんが図書館エレベーター改修工事の実施(21 日~8 月 29 日)
		6 月	公益財団法人移行記念事業「江戸の湯来を見る」パネル展示の開催<佐伯区図書館湯来河野閲覧室> まんが図書館及びあさ閲覧室と自動車図書館を除くすべての蔵書に IC タグの貼付を開始(16 日~平成 27 年 9 月 30 日)
		7 月	平成 26 年度指定都市立図書館長会議を広島市で開催(7 月 31 日、8 月 1 日)
		9 月	浅野文庫収蔵庫内部改修工事の実施(26 日~12 月 22 日)
		10 月	東区図書館開館 30 周年記念講演会の開催<東区図書館> 公益財団法人移行記念事業 児童文化講演会「『科学界のインディ・ジョーンズ』ができるまで」の開催<こども図書館> 「ともはと号」による県立広島特別支援学校への巡回開始

西暦	年	月	内 容		
2014	平成 26 年	11 月	広島市立中央図書館開館 40 周年・自動車図書館巡回開始 50 周年記念講演会「知の地域づくりー図書館と市民」(講師:片山善博)の開催<中央図書館> 「広島ゆかりの歌人たちー岡山巖生誕 120 年によせてー」展の開催		
2015	27 年	2 月	公益財団法人移行記念事業 企画展「浅野文庫の和書と漢籍」の開催(14日~3月15日)<中央図書館> 安佐南区図書館開館 30 周年記念講座の開催<安佐南区図書館> 公益財団法人移行記念事業 家庭読書アドバイザー養成講座の開催<こども図書館>		
		3 月	公益財団法人移行記念事業「広島市立中央図書館蔵浅野文庫目録」の発行<中央図書館>		
		4 月	日本大学通信教育文庫を開設(1日) 公民館(71館)等への配本業務を中央図書館地域サービス係へ一本化(1日)		
		6 月	被爆 70 周年記念事業「子どもたちへ原爆を語り継ぐ本ー総集版・2015ー」の発行<こども図書館>		
		7 月	被爆 70 周年記念事業 広島・長崎連携事業「原爆・平和を読み語りつぐ事業」の開催 企画展「つながる、つたえる、ヒロシマ・ナガサキ」 連続講座「ヒロシマ・ナガサキを知り・伝える」<中央図書館>		
		8 月	安田女子大学図書館実習生受入の開始		
		10 月	図書館システム更新及びホームページリニューアル(更新作業のため4日間全館臨時休館) ICタグ連携システムを全館で開始(自動貸出機(佐伯区図書館湯来河野閲覧室を除く)、自動返却機(中央図書館のみ)、BDS等) 貸出冊数5冊を10冊に拡大 公民館(71館)等配本圖書の登録開始 「生誕 110 年原民喜展」の開催<中央図書館>		
		2016	28 年	1 月	メール便の増便(午前半日コース)
				3 月	『岡岷山の日記と絵図』の発行<佐伯区図書館湯来河野閲覧室> 『ベル・コレクション解題目録』の発行<こども図書館> 「福屋広島駅前店ジュンク堂書店」での返却受取りサービスの開始(1日) ベル・コレクションのホームページ公開<こども図書館>
				4 月	国立国会図書館デジタル化資料送信サービスの開始<中央図書館・こども図書館>(1日)
9 月	広域貸出サービスを11市13町に拡大(田布施町) 企画展「あなたをサポート。図書館で『健康・医療・介護情報』~広島市立中央図書館闘病記コーナー開設 10 周年」の開催				
2017	29 年			1 月	自由閲覧室 A にひろしま美術館コーナーを設置(5日)
3 月	『岡岷山写生旅行記 広島藩絵師』の発行<佐伯区図書館湯来河野閲覧室>				
4 月	Facebook(フェイスブック)による情報提供を開始 まんが図書館開館 20 周年記念事業の開催<まんが図書館> 「ともはと号」の市立幼稚園訪問事業開始<安幼稚園>				

西暦	年	月	内 容	
2017	平成 29 年	6 月	浅野氏広島城入城 400 年記念事業 歴史講座「江戸時代の広島～浅野家と広島藩～」 (前・後期各 5 回、全 10 回) の開催<中央図書館>	
		10 月	広島文学資料室開室 30 周年記念事業の開催<中央図書館> みんなのオススメ「広島本」の開催<中央図書館>	
		12 月	Hiroshima Active Library 協働事業の開催 (広島市域図書館：公共 15 館、大学 17 館の協働イベント)	
2018	30 年	4 月	指定管理者による管理運営実施(第 4 期) 指定管理者：(公財)広島市文化財団 指定期間：平成 30 年 4 月 1 日～令和 4 年 3 月 31 日	
		6 月	浅野氏広島城入城 400 年記念事業 歴史講座「江戸時代の広島～浅野家と広島藩～」 (前・後期各 5 回、全 10 回) の開催<中央図書館> (～平成 31 年 2 月)	
		8 月	Web 仮利用者登録の開始	
		10 月	鈴木三重吉「赤い鳥」刊行 100 周年記念事業の開催<中央図書館> 佐伯区図書館開館 30 周年記念事業の開催<佐伯区図書館>	
		11 月	まんが図書館書庫増築等工事の実施(11 月 22 日～3 月 8 日)	
		12 月	平成 30 年度中国・四国地区図書館地区別研修の開催(12 月 11 日～14 日)	
		2019	31 年	1 月
3 月	Web 広島文学資料室「鈴木三重吉と『赤い鳥』の世界」の更新公開 まんが図書館ロビー等改修工事の実施(9 日～25 日) ウィキペディアタウン in 広島(若者編)の開催<中央図書館> 広島市立図書館資料収集方針を改訂			
令和 元 年	9 月			浅野氏広島城入城 400 年記念事業 企画展「浅野家と広島藩～初代長政から最後の藩主長勲まで～」<中央図書館> 講演会「広島藩のお殿様-浅野長晟から長勲まで-」<中央図書館> 「りんごの棚」(障害者サービス専用棚)の設置<こども図書館>
	10 月			浅野氏広島城入城 400 年記念事業 講演会「浅野のお殿様も愛した湯の山温泉」<佐伯区図書館湯来河野閲覧室>
2020	2 年	2 月	黒田三郎生誕 100 年記念事業の開催	
		2 月	浅野氏広島城入城 400 年記念事業 広島市立図書館貴重資料アーカイブの公開((公財)図書館振興財団助成事業) 新型コロナウイルス感染症拡大防止のため一部サービス休止(29 日～)	

4 組 織

(1) 組織・機構図



注 (1) カッコ内は常勤及び非常勤の職員数

注 (2) ※①～※④は各々内数

(2) 職員数

(令和2年4月1日現在) 単位：人

区分	館長	副館長	課長	室長	課長補佐	主幹	係長	主任	主査	主事・ 学芸員	司書・ 学芸員	計	
中央	1	1	1	0	2	0	0	1	2	10	19	37	(32)
こども	1	0	0	0	0	1	0	0	0	3	4	9	(7)
中	1	0	0	0	0	0	0	1	0	1	4	7	(7)
東	1	0	0	0	0	1	0	0	0	1	4	7	(6)
南	1	0	0	0	0	1	0	0	0	1	4	7	(6)
西	1	0	0	0	0	0	0	1	0	1	4	7	(6)
安佐南	1	0	0	0	0	0	0	1	0	1	6	9	(8)
安佐北	1	0	0	0	0	0	0	1	0	1	4	7	(5)
安芸	1	0	0	0	0	0	0	1	0	1	4	7	(5)
佐伯	1	0	0	0	0	0	0	1	0	1	6	9	(8)
湯来	0	0	0	1	0	0	0	0	0	0	2	3	(2)
まんが	1	0	0	0	0	0	0	1	0	1	4	7	(6)
あさ	0	0	0	1	0	0	0	0	0	0	5	6	(5)
計	11	1	1	2	2	3	0	8	2	22	70	122	(103)

注 カッコ内は司書有資格者で内数

(3) 広島市立図書館協議会

ア 概要

図書館法（昭和25年法律第118号）第14条第1項及び広島市立図書館協議会条例（昭和50年条例第103号）の規定に基づき、広島市立図書館協議会を設置（昭和50年11月設置）。図書館の運営に関して館長の諮問に応ずるとともに、図書館の行う図書館奉仕について、館長に対して意見を述べる機関。図書館協議会は、10人以内の委員をもって組織し、委員は学校教育及び社会教育の関係者、家庭教育の向上に資する活動を行う者並びに学識経験のある者の中から、教育委員会が任命・委嘱。任期は2年。

イ 委員名簿

令和2年10月1日現在（50音順）

氏名	所属団体等
上田 桂子	公募委員
庄 ゆかり	広島文教大学教育学部准教授
新田 憲章	広島国際青少年協会理事 広島県NIE推進協議会NIEコーディネーター
林 孝	広島大学名誉教授・大学院人間社会科学研究所客員教授
本家 太	広島市小学校教育研究会図書館教育部会会長 (可部小学校校長)
前田 香織	広島市立大学大学院情報科学研究科教授
矢野 光恵	安田女子短期大学保育科准教授
山崎 英芳	広島市中学校教育研究会図書館教育部会副会長 (清和中学校校長)
吉田 真佐枝	広島市・ほんはともだちネットワーク代表

※ 任期はいずれも令和2年10月1日から令和4年9月30日まで

5 広島市立図書館運営目標

- (1) 誰もがワクワクするような本や資料と出会う図書館にする。(ワクワク図書館)
- (2) さまざまな利用者がラクラクと資料や情報を探し、サービスが受けられる図書館にする。(ラクラク図書館)
- (3) 市民の身近にあって、ニコニコと楽しく本や人とふれあえる図書館にする。(ニコニコ図書館)
- (4) 市民と図書館がともにイキイキと支えあういい関係の図書館をつくる。(イキイキ図書館)

6 運営基本方針

- (1) 学びの支援をします
市民のライフスタイルに応じ、きめ細かいサービスを提供するとともに、図書館利用に困難な人々—高齢者や社会的・身体的ハンディキャップを持った人や外国人などに対しても公平なサービスを提供します。
- (2) 市民の課題解決のための情報拠点としての役割を強化します
市民にとって必要かつ信頼できる資料・情報を最も適切な形で提供できる情報拠点としての役割を強化するとともに、図書館のWebサイトをより魅力的な発信ツールとして情報を提供していきます。
- (3) ひろしまの文化を蓄積・継承し、アピールします
図書・新聞・雑誌・パンフレット等地域に関わる資料を網羅的に収集・整理・保存し、活用を図るとともに、ゆかりの人

物情報などホームページでも公開していきます。

- (4) 子どもの豊かな心を育てます
児童サービスの中心館であることも図書館を中心に、家庭・学校・地域と連携して子どもの読書活動を推進します。
- (5) 地域の人材や機関と連携した、サービスの充実をめざします
地域内の機関や大学、団体等と連携・協力し、「いつでもどこでも」図書館サービスを利用できるネットワーク機能を活かしたサービスを充実します。
- (6) 親しみ易く、楽しい図書館を創ります
市民参加型の事業などを実施し、仲間同士の交流を図るとともに、気軽に利用できる居心地の良い図書館にします。

7 令和2年度予算

(1) 当初予算前年度対比

単位：円

区 分	令和2年度	令和元年度	増 減
図書館費	12億 925万9千	11億 7,406万5千	3,519万4千
1 人件費 ^(注1)	5億 6,050万	5億 5,580万4千	469万6千
2 物件費	6億 4,875万9千	6億 1,826万1千	3,049万8千
(1) 資料費	9,877万4千	1億 221万9千	△344万5千
ア 図書購入費	7,562万5千	7,921万6千	△359万1千
イ 雑誌・新聞購入費	1,876万1千	1,864万1千	12万
ウ 視聴覚資料費 ^(注2)	103万6千	102万4千	1万2千
エ その他の資料費 ^(注3)	335万2千	333万8千	1万4千
(2) その他	5億 4,998万5千	5億 1,604万2千	3,394万3千

注1 市派遣職員の基本給部分を含まない

注2 視聴覚資料は、マイクロフィルム及び視覚障害者用デージー図書

注3 その他の資料は、加除法令、選書資料等

(2) 館別当初予算

単位：円

区 分	合 計	中央図書館	こども図書館	区図書館 ^(注2)	まんが図書館 ^(注2)
図書館費	12億 925万9千	5億 7,221万5千	7,385万1千	4億 8,814万5千	7,504万8千
1 人件費 ^(注1)	(122人) 5億 6,050万	(37人) 1億 7,645万6千	(9人) 4,119万5千	(63人) 2億 9,772万4千	(13人) 4,512万5千
2 物件費	6億 4,875万9千	3億 9,575万9千	3,265万6千	1億 9,042万1千	2,992万3千
(1) 資料費	9,877万4千	7,299万4千	1,153万7千	1,247万2千	177万1千
ア 図書購入費	7,562万5千	6,487万	1,075万5千	0	0
イ 雑誌・新聞購入費	1,876万1千	373万6千	78万2千	1,247万2千	177万1千
ウ 視聴覚資料費	103万6千	103万6千	0	0	0
エ その他の資料費	335万2千	335万2千	0	0	0
(2) 備品費(図書を除く)	115万4千	115万4千	0	0	0
(3) その他	5億 4,883万1千	3億 2,161万1千	2,111万9千	1億 7,794万9千	2,815万2千

注1 市派遣職員の基本給部分を含まない

注2 区図書館分には湯来河野閲覧室分を含み、まんが図書館分にはあさ閲覧室分を含む

(3) 主要事業

	事業名	内 訳
図書 の 収集 ・ 保存 等	図書資料の更新と充実 (全館)	全館合計 約5万冊相当購入 図書購入費 75,625千円 (前年度 79,216千円)
	広島文学資料の収集整理と調査研究 (中央図書館)	広島にゆかりのある文学者の資料を収集、整理し、ホームページや企画展等を通して市民へ情報提供をするとともに、新たな資料収集や保存整備の充実に努める。
	被爆体験継承のための資料収集・保存 (全館)	原爆の実相を伝え、被爆体験の継承と平和意識の高揚を図るため、原爆・平和に関する資料の収集・保存・活用を図るとともに、講座・企画展等を開催する。
	地域資料の収集・保存 (全館)	広島市を中心とした郷土資料、行政資料の収集・保存・活用及び浅野文庫貴重資料の保存修復・活用を図る。
今日的課題への 学習支援	ビジネス支援情報等の充実 (中央図書館)	起業や就職・転職、仕事上の課題解決等のための資料や情報、商用データベース等を重点的に収集し、情報提供するとともに、ビジネス相談会やセミナーなど関係機関と連携して中学・高校生に向けた職業発見事業を実施する。
	闘病記コーナーの充実 (中央図書館)	病気に対する不安の解消等を支援するために闘病記・患者会資料の収集、整理、情報発信を行う。(1,573冊)
	多文化サービスコーナーの充実 (中央・こども・安芸区図書館)	広島市に住む外国人のために母国に関する資料や日本で生活するための情報や資料の収集、提供を行う。 (中央：7,687冊、こども：6,464冊、安芸区：328冊)
	広島ゆかりの人物の情報収集・発信 (中央図書館)	広島市にゆかりのある人物について、図書、雑誌などの資料を収集するとともに、ホームページで公開し、人物に関する情報を積極的に発信する。(80人)
	障害者サービスの充実	心身に障害がある方に郵送による図書の貸出や、視覚障害がある方等にカセットブック、デイジー図書や機器の貸出、対面朗読サービスなど、図書館に来館が難しい方への読書支援を行う。
	学校教育支援 (こども・中央図書館)	「テーマ別セット貸出」による調べ学習の支援、「図書館招待」による利用指導、「学校図書館支援講座」、高校生への出前ブックトークなど学校との連携を密にし、子どもの読書環境の整備と読書啓発を図る。
市民参加と運営	ボランティア活動の拡充 (中央図書館)	市民との協働を進めるため、図書館ボランティア養成講座の開催と交流会を行う。また、対面朗読ボランティア研修会を開催するなどボランティア活動のさらなる拡充を図る。
	おはなし会ボランティアの養成と活動支援 (こども図書館ほか)	子どもと本を結ぶボランティア養成講座(年3回講座)の開催、ステップアップのための研修会・交流会の実施により、おはなし会ボランティアの養成と活動支援を行う。また、中・高校生ボランティア「ライブラリー・サポーターズ」の養成・活動支援も行う。

8 資料収集状況

(1) 中央図書館

ア 図書

(令和2年3月31日現在) 単位：冊

区 分	館 内					自動車図書館				
	蔵書数	年間移動冊数				蔵書数	年間移動冊数			
		受入 (a)	所属替 (b)	除籍 (c)	増減 (a)+(b)-(c)		受入 (d)	所属替 (e)	除籍 (f)	増減 (d)+(e)-(f)
0 総 記	46,885	651	77	94	634	2,685	98	4	93	9
1 哲 学	38,818	434	145	211	368	5,196	131	0	135	▲4
2 歴 史	82,916	1,353	203	267	1,289	5,163	141	3	210	▲66
3 社 会 科 学	192,217	2,937	674	943	2,668	11,211	340	3	365	▲22
4 自 然 科 学	60,934	867	200	315	752	9,923	333	2	161	174
5 技 術	69,356	1,018	179	282	915	21,673	438	0	644	▲206
6 産 業	43,218	595	134	163	566	5,948	118	0	196	▲78
7 芸 術	75,583	1,384	253	321	1,316	10,309	207	2	497	▲288
8 言 語	15,472	224	96	118	202	2,885	44	2	74	▲28
9 文 学	220,151	3,493	707	1,024	3,176	65,866	1,363	35	693	705
カセット・点字	5,639	54	62	30	86	—	—	—	—	—
児 童	0	0	0	0	0	126,995	2,420	212	918	1,714
計	851,189	13,010	2,730	3,768	11,972	267,854	5,633	263	3,986	1,910
全蔵書数 1,119,043冊										

イ 雑誌・新聞等

(令和2年3月31日現在) 単位：種

区 分	雑 誌	新 聞	法 規	公 報 類
購 入	224	23	38	1
寄 贈	355	29	1	3
計	579	52	39	4

ウ 特別集書 (令和2年3月31日現在)

浅野文庫：旧広島藩主 浅野家から寄贈を受けた和漢の古書・図記類のうち、疎開により原爆の被災から免れた約1万点。和書では、木版本の「平家物語」「新刊吾妻鏡」「大仏物語」「人国記」「義経記」や、「百人一首」「はちかつき」「土佐日記」「浜松中納言物語」などの写本がある。漢籍には、南宋の陳与義の作品集である「増広箋註簡齋詩集」、元の呉太素撰「松齋梅譜」(写本)、明版の「西遊記」などがある。絵図類には、広島城下の様子を伝える城下絵図や、岡岷山の「都志見往来日記・同諸勝図」などのほか、藩主が参勤交代のときに用いた「道中日記」などがある。浅野家からの寄贈資料は、中央図書館の特別集書の根幹となるものであり、大部分はマイクロフィルムに収めている。令和2年2月に29点の資料をデジタルアーカイブ化し、公開している。

東城浅野家史料：旧広島藩家老職 東城浅野家から寄託された古文書787点。豊臣秀吉朱印状、浅野長政や幸長書状、幸長金銀算用状、元禄14年の赤穂事件の城明け渡し前後の史料などがある。

小田文庫：広島県山県郡の医家、小田家から寄贈・寄託された史料2,469点。「解体新書」や吉益東洞の「薬徴」などの医学・薬学書のほか、諸分野の近世・近代の版本や写本がある。これらの中には風律の「紙魚日記」、玄蛙の「やまかつら」など、広島の俳諧資料46点も含まれている。

香川家文書： 旧八木城主 香川氏から寄贈された、鎌倉時代から明治時代にかけての史料 198 点。関東下知状や六波羅施行状などがある。このうち 7 点が、平成 6 年 3 月に広島市指定重要有形文化財に指定された。

広島文学資料： 三重吉文庫を核とし、広島にゆかりの深い作家の初版本、雑誌、自筆原稿などを集め公開している。三重吉文庫も含めた資料総数は 33,376 点。また、Web 広島文学資料室アーカイブ「鈴木三重吉と『赤い鳥』」「原民喜の世界」「峠三吉」「若杉慧」「畑耕一」を公開している。

三重吉文庫： 広島が生んだ文学者で、わが国の児童文化運動の先駆者である鈴木三重吉の資料を集めている。彼の文壇への処女作「千鳥」をはじめ、ライフワークとして手がけた童話童謡雑誌「赤い鳥」など、三重吉の著作や関係文献がある。なお、この中には「鈴木三重吉赤い鳥の会」の寄贈資料が含まれている。

被爆文献資料： 被爆都市ヒロシマの図書館として、被爆体験の継承と平和意識の高揚を願い、広島や長崎の被爆に関する資料を広く収集している。資料数は、図書・雑誌など 15,501 冊である（目録冊数）。

山田節男文庫： 山田節男氏（元広島市長）が生前愛蔵・愛読していた資料 2,955 点を同家から寄贈されたものである。和書は全領域にわたっているが、洋書は社会科学部門が主たるものである。この中には、氏がオックスフォード大学留学中に集めたマルサスの「人口論」などの原書も含まれている。また、別途に同家から寄託された資料の中には、ローマ法皇パウロ六世より贈呈された「DISEGNI DI MICHELANGELO」などの洋書 11 冊がある。

国際資料： 「国際平和文化都市ひろしま」の市民のために、各国駐日大使館や広島市の姉妹友好都市などから、それぞれの国の文化や生活を理解できる資料として寄贈された資料で、2,814 点がある。

国連寄託図書館資料： 広島市が国連の寄託指定を受けて公開しているもので、公式記録（国連総会、安全保障理事会等の会議資料）、国連事務局刊行物など、49,892 点がある。英語版で、対象地域は中国・四国地方である。

広島若葉芸術文庫： 「広島若葉芸術文庫」は、豊かな人間性をはぐくみ、個性ある広島の文化創造を願って、昭和 60 年 9 月、広島若葉ライオンズの創設記念事業として、豪華芸術関係図書の寄贈を受けたことに始まる。以来、毎年寄贈を受けて、資料数は 840 点である。当館が誇る絢爛貴重なコレクションとなっている。

被爆体験証言ビデオ： 広島市教育委員会と中央図書館は平成 20 年・21 年に共同で、学校の平和教育で取り組まれている「地域の被爆体験継承事業」で作成された被爆体験証言ビデオの収集、デジタル化を行った。中央図書館に収集・保存している被爆体験証言ビデオは 21 点あり、貸出を行うとともに図書館のホームページで公開している。

エ 視聴覚資料（令和 2 年 3 月 31 日現在）

大活字本： 大きな活字で印刷された図書のことで、大きさ・行間・コントラスト等を考慮して作られている。弱視や高齢の人に読みやすい本で、資料数は 13,759 冊である。

カセットブック： 古典や文芸作品を音訳・解説する市販のカセットブックを収集し、主として目の不自由な人へ郵送で貸し出している。

デージー図書： デージー（DAISY）とは、Digital Accessible Information System の略で国際標準で作成されたデジタル録音図書のこと。視覚障害者等へ郵送で貸し出している。小説や文学作品などを中心に 1,025 点を収集し、このうち音声だけでなく文字や画像を同時に再生できるマルチメディアデージー図書は、児童書・絵本を中心に 279 点を収集している。

(2) こども図書館

ア 図書（一般以外はすべて児童図書）

（令和2年3月31日現在）単位：冊

区 分	館 内				
	蔵書数	年間移動冊数			
		受入 (a)	所属替 (b)	除籍 (c)	増減 (a)+(b)-(c)
0 総 記	2,391	111	▲ 114	44	▲ 47
1 哲 学	1,151	65	3	22	46
2 歴 史	9,856	207	▲ 1	64	142
3 社会科学	10,369	386	▲ 29	105	252
4 自然科学	15,277	448	▲ 1	92	355
5 技 術	5,726	246	4	38	212
6 産 業	3,146	141	0	11	130
7 芸 術	8,090	214	▲ 41	108	65
8 言 語	2,302	77	1	14	64
9 文 学	70,001	1,574	▲ 12	208	1,354
絵 本	62,888	1,667	▲ 120	860	687
紙 芝 居	1,613	49	▲ 16	0	33
カセット・点字	335	3	0	0	3
一 般	10,850	295	249	154	390
計	203,995	5,483	▲ 77	1,720	3,686
全蔵書数 203,995冊					

イ 雑誌・新聞等

（令和2年3月31日現在）単位：種

区 分	雑 誌	新 聞	法 規	公 報 類
購 入	71	9	0	—
寄 贈	4	1	0	—
計	75	10	0	—

ウ 特別集書（令和2年3月31日現在）

バル・コレクション（洋書コレクション）： 昭和24年、ハワード・ベル博士を通じてアメリカから寄贈された洋書（714冊現存）を核とした戦後の洋書関係資料 978冊を所蔵している。当時のアメリカで読まれた児童文学の古典や評価の高い創作絵本等の初版本がほとんどであり貴重な資料群である。また、当時の児童図書の出版状況や、子どもたちに寄せる文化復興への日米関係者の思いがうかがえるものであり、広島市児童図書館の開館の契機となったコレクションである。

郷土の児童文学作家資料： 広島県または広島市にゆかりのある児童文学作家の図書、絵本、雑誌等を収集し、公開している。資料冊数は約 1,300冊（複本を含む）である。

エ 視聴覚資料（令和2年3月31日現在）

スライド 97巻
 大活字本 359冊
 CD 131タイトル 188本

(3) 区・まんが図書館
ア 中区図書館

(令和2年3月31日現在) 単位：冊

区 分	館 内				
	蔵書数	年間移動冊数			
		受入 (a)	所属替 (b)	除籍 (c)	増減 (a)+(b)-(c)
0 総 記	1,622	114	▲ 16	80	18
1 哲 学	1,695	101	▲ 15	123	▲ 37
2 歴 史	4,484	252	▲ 19	244	▲ 11
3 社会科学	6,391	361	▲ 8	265	88
4 自然科学	3,111	195	▲ 5	111	79
5 技 術	5,009	254	▲ 12	91	151
6 産 業	1,441	72	▲ 2	107	▲ 37
7 芸 術	8,905	317	3	103	217
8 言 語	1,382	69	▲ 2	35	32
9 文 学	18,148	707	▲ 27	494	186
カセット・点字	0	0	0	0	0
児 童	23,188	969	29	152	846
計	75,376	3,411	▲ 74	1,805	1,532
全蔵書数 75,376冊					

イ 東区図書館

(令和2年3月31日現在) 単位：冊

区 分	館 内				
	蔵書数	年間移動冊数			
		受入 (a)	所属替 (b)	除籍 (c)	増減 (a)+(b)-(c)
0 総 記	1,306	58	▲ 6	11	41
1 哲 学	2,066	93	2	17	78
2 歴 史	3,451	175	▲ 1	89	85
3 社会科学	6,186	316	2	79	239
4 自然科学	3,887	296	▲ 4	136	156
5 技 術	6,571	517	0	357	160
6 産 業	1,924	99	▲ 1	39	59
7 芸 術	4,755	172	▲ 3	82	87
8 言 語	999	30	2	18	14
9 文 学	16,724	595	▲ 3	575	17
カセット・点字	0	0	0	0	0
児 童	27,401	1,248	47	1,320	▲ 25
計	75,270	3,599	35	2,723	911
全蔵書数 75,270冊					

ウ 南区図書館

(令和2年3月31日現在) 単位：冊

区 分	館 内				
	蔵書数	年間移動冊数			
		受入 (a)	所属替 (b)	除籍 (c)	増減 (a)+(b)-(c)
0 総 記	1,486	59	1	24	36
1 哲 学	2,100	92	▲ 24	41	27
2 歴 史	3,575	213	▲ 2	83	128
3 社会科学	5,511	356	▲ 17	154	185
4 自然科学	3,286	218	▲ 15	53	150
5 技 術	5,369	256	▲ 10	110	136
6 産 業	1,766	92	▲ 5	17	70
7 芸 術	4,509	229	▲ 3	35	191
8 言 語	929	32	0	1	31
9 文 学	14,752	712	▲ 40	305	367
カセット・点字	0	0	0	0	0
児 童	24,883	1,377	▲ 1	559	817
計	68,166	3,636	▲ 116	1,382	2,138
全蔵書数 68,166冊					

エ 西区図書館

(令和2年3月31日現在) 単位：冊

区 分	館 内				
	蔵書数	年間移動冊数			
		受入 (a)	所属替 (b)	除籍 (c)	増減 (a)+(b)-(c)
0 総 記	1,652	135	▲ 9	78	48
1 哲 学	2,026	140	▲ 18	165	▲ 43
2 歴 史	3,900	239	▲ 4	296	▲ 61
3 社会科学	5,651	397	▲ 83	303	11
4 自然科学	3,137	194	▲ 19	140	35
5 技 術	4,572	252	▲ 21	395	▲ 164
6 産 業	1,416	68	▲ 2	37	29
7 芸 術	5,034	219	▲ 45	256	▲ 82
8 言 語	830	26	▲ 8	71	▲ 53
9 文 学	17,958	894	▲ 11	875	8
カセット・点字	0	0	0	0	0
児 童	28,320	1,180	11	769	422
計	74,496	3,744	▲ 209	3,385	150
全蔵書数 74,496冊					

才 安佐南区図書館

(令和2年3月31日現在) 単位：冊

区 分	館 内				
	蔵書数	年間移動冊数			
		受入 (a)	所属替 (b)	除籍 (c)	増減 (a)+(b)-(c)
0 総 記	1,321	64	▲ 19	77	▲ 32
1 哲 学	2,093	106	▲ 48	89	▲ 31
2 歴 史	4,595	272	▲ 11	467	▲ 206
3 社会科学	7,731	419	▲ 163	490	▲ 234
4 自然科学	4,300	192	▲ 12	44	136
5 技 術	7,289	270	▲ 23	564	▲ 317
6 産 業	2,279	86	▲ 81	177	▲ 172
7 芸 術	5,774	205	1	202	4
8 言 語	956	37	▲ 46	84	▲ 93
9 文 学	23,147	1,098	▲ 387	2,463	▲ 1,752
カセット・点字	1	0	1	0	1
児 童	35,696	1,305	71	1,196	180
計	95,182	4,054	▲ 717	5,853	▲ 2,516
全蔵書数 95,182冊					

力 安佐北区図書館

(令和2年3月31日現在) 単位：冊

区 分	館 内				
	蔵書数	年間移動冊数			
		受入 (a)	所属替 (b)	除籍 (c)	増減 (a)+(b)-(c)
0 総 記	1,351	68	▲ 14	54	0
1 哲 学	1,618	95	▲ 11	85	▲ 1
2 歴 史	3,780	251	▲ 32	176	43
3 社会科学	6,124	365	▲ 178	264	▲ 77
4 自然科学	3,057	166	▲ 40	64	62
5 技 術	5,375	152	▲ 34	109	9
6 産 業	1,947	92	▲ 14	28	50
7 芸 術	4,695	191	▲ 21	55	115
8 言 語	803	28	▲ 19	13	▲ 4
9 文 学	18,163	963	▲ 50	610	303
カセット・点字	0	0	0	0	0
児 童	28,295	1,358	26	478	906
計	75,208	3,729	▲ 387	1,936	1,406
全蔵書数 75,208冊					

キ 安芸区図書館

(令和2年3月31日現在) 単位：冊

区 分	館 内				
	蔵書数	年間移動冊数			
		受入 (a)	所属替 (b)	除籍 (c)	増減 (a)+(b)-(c)
0 総 記	1,629	55	▲ 17	53	▲ 15
1 哲 学	2,555	66	▲ 14	99	▲ 47
2 歴 史	4,398	248	▲ 50	315	▲ 117
3 社会科学	5,791	418	▲ 68	316	34
4 自然科学	4,254	217	▲ 93	178	▲ 54
5 技 術	5,560	223	▲ 42	538	▲ 357
6 産 業	1,786	76	▲ 8	97	▲ 29
7 芸 術	6,065	221	▲ 24	146	51
8 言 語	1,080	27	▲ 14	37	▲ 24
9 文 学	24,410	1,261	▲ 79	923	259
カセット・点字	152	14	0	3	11
児 童	30,268	1,120	74	1,821	▲ 627
計	87,948	3,946	▲ 335	4,526	▲ 915
全蔵書数 87,948冊					

ク 佐伯区図書館

(令和2年3月31日現在) 単位：冊

区 分	館 内				
	蔵書数	年間移動冊数			
		受入 (a)	所属替 (b)	除籍 (c)	増減 (a)+(b)-(c)
0 総 記	1,432	63	▲ 1	67	▲ 5
1 哲 学	2,005	119	0	86	33
2 歴 史	4,147	226	▲ 14	174	38
3 社会科学	6,599	362	▲ 23	150	189
4 自然科学	3,319	191	4	141	54
5 技 術	5,982	244	▲ 13	356	▲ 125
6 産 業	1,788	84	▲ 4	75	5
7 芸 術	4,603	242	▲ 12	164	66
8 言 語	903	49	▲ 1	24	24
9 文 学	19,497	1,328	▲ 62	1,038	228
カセット・点字	0	0	0	0	0
児 童	33,586	1,487	13	1,098	402
計	83,861	4,395	▲ 113	3,373	909
全蔵書数 83,861冊					

ケ 佐伯区図書館湯来河野閲覧室

(令和2年3月31日現在) 単位：冊

区 分	館 内				
	蔵書数	年間移動冊数			
		受入 (a)	所属替 (b)	除籍 (c)	増減 (a)+(b)-(c)
0 総 記	1,087	27	1	0	28
1 哲 学	1,089	39	0	2	37
2 歴 史	2,965	70	4	10	64
3 社会科学	2,248	98	0	0	98
4 自然科学	1,980	75	0	0	75
5 技 術	3,149	115	0	0	115
6 産 業	1,126	37	0	1	36
7 芸 術	2,688	121	▲5	1	115
8 言 語	580	18	0	0	18
9 文 学	7,659	216	1	1	216
カセット・点字	0	0	0	0	0
児 童	14,396	541	12	13	540
計	38,967	1,357	13	28	1,342
全蔵書数 38,967冊					

コ まんが図書館

(令和2年3月31日現在) 単位：冊

区 分	館 内				
	蔵書数	年間移動冊数			
		受入 (a)	所属替 (b)	除籍 (c)	増減 (a)+(b)-(c)
0 総 記	15	1	0	0	1
1 哲 学	1	0	0	0	0
2 歴 史	6	1	0	2	▲1
3 社会科学	13	2	2	0	4
4 自然科学	0	0	0	0	0
5 技 術	0	0	0	0	0
6 産 業	1	0	0	0	0
7 芸 術	94	35	0	0	35
8 言 語	2	0	0	0	0
9 文 学	1	0	0	0	0
ま ん が	154,495	5,379	730	4,603	1,506
(まんが関係資料)	(8,665)	—	—	—	—
カセット・点字	0	0	0	0	0
児 童	0	0	0	0	0
計	154,628	5,418	732	4,605	1,545
全蔵書数 154,628冊					

サ まんが図書館あさ閲覧室

(令和2年3月31日現在) 単位：冊

区 分	館 内				
	蔵書数	年間移動冊数			
		受入 (a)	所属替 (b)	除籍 (c)	増減 (a)+(b)-(c)
0 総 記	3	1	0	0	1
1 哲 学	1	0	0	0	0
2 歴 史	6	6	0	1	5
3 社会科学	6	1	0	0	1
4 自然科学	1	1	0	0	1
5 技 術	2	0	▲1	0	▲1
6 産 業	1	0	0	0	0
7 芸 術	44	38	0	0	38
8 言 語	0	0	0	0	0
9 文 学	1	0	0	0	0
ま ん が	57,660	2,756	109	1,510	1,355
(学習・教養まんが)	(2,883)	—	—	—	—
カセット・点字	0	0	0	0	0
児 童	354	0	0	0	0
計	58,079	2,803	108	1,511	1,400
全蔵書数 58,079冊					

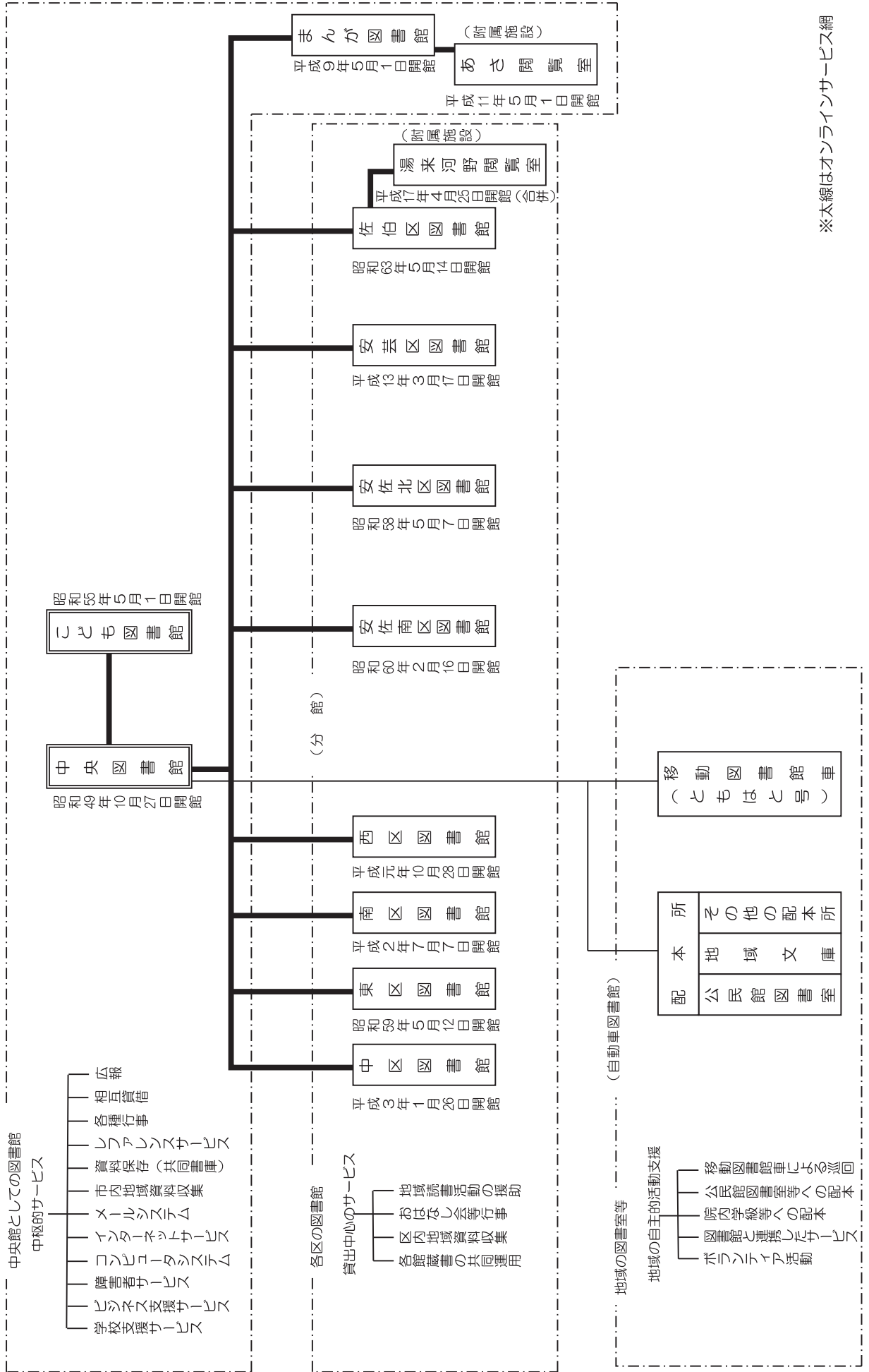
9 資料相互協力

資料相互協力実績表 (平成27～令和元年度)

協力区分\図書館	国立国会	広島県立	県内市町村	中国4県	中国4県以外	広島大学	市大	その他の大学	その他の機関	計	
貸出(冊)	平成27	—	5	1,208	601	320	89	165	29	0	2,417
	28	—	7	1,435	374	256	111	146	2	0	2,331
	29	—	26	1,493	331	228	135	188	4	1	2,406
	30	—	11	1,530	328	232	164	115	0	0	2,380
	令和元	—	22	1,352	380	199	160	50	7	0	2,170
借受(冊)	平成27	21	96	378	384	327	91	66	65	6	1,434
	28	22	128	339	374	343	121	18	29	7	1,381
	29	5	114	306	292	379	131	20	47	3	1,297
	30	15	101	264	278	199	105	7	18	7	994
	令和元	16	111	397	294	252	70	7	15	0	1,162
複写申込(件)	平成27	122	43	0	0	0	0	0	11	1	177
	28	186	7	0	0	0	3	1	4	0	201
	29	293	11	0	0	1	2	0	10	5	322
	30	252	0	0	0	1	3	0	12	2	270
	令和元	53	4	0	0	0	4	2	29	0	92
レファレンス(件)	平成27	81	3	4	2	4	0	0	65	1	160
	28	40	2	5	3	15	5	0	25	0	95
	29	32	0	0	0	0	0	0	54	0	86
	30	5	0	0	0	0	0	0	53	0	58
	令和元	4	0	0	0	0	0	0	33	0	37

10 図書館サービス

(1) 広島市立図書館サービス網



(2) 行政区別サービスポイント一覧

(令和2年4月1日現在)

区分	中	東	南	西	安佐南	安佐北	安芸	佐伯
図書館 13	中央図書館 こども図書館 中区図書館	東区図書館	南区図書館 まんが図書館	西区図書館	安佐南区図書館 まんが図書館あさ閲覧室	安佐北区図書館	安芸区図書館	佐伯区図書館 湯来河野閲覧室
移動図書館車 (ともはと号) 17	白島中町公園	神田山やすらぎ園	柞木集会所 翠町第二公園 段原小学校 市立広島特別支援学校	己斐上集会所 高須台集会所	奥畑集会所 阿戸集会所 梅林集会所 伴南	行森集会所 広島市農協小河原支店 倉掛のぞみ園 県立広島特別支援学校 県立広島北特別支援学校		
公民館図書室 71	中央公民館 竹屋公民館 吉島公民館 舟入公民館	二葉公民館 福田公民館 馬木公民館 温品公民館 戸坂公民館 牛田公民館 早稲田公民館	仁保公民館 青崎公民館 段原公民館 大河公民館 楠那公民館 宇品公民館 似島公民館	草津公民館 三條公民館 観音公民館 南観音公民館 己斐上公民館 己斐公民館 古田公民館 鈴が峰公民館 井口公民館	古市公民館 佐東公民館 東野公民館 安東公民館 安公民館 祇園公民館 祇園西公民館 沼田公民館 大塚公民館 戸山公民館	可部公民館 白木公民館 高陽公民館 真亀公民館 倉掛公民館 口田公民館 三入公民館 亀山公民館 安佐公民館 日浦公民館	船越公民館 瀬野公民館 中野公民館 阿戸公民館 矢野公民館	五日市公民館 湯来西公民館 湯来南公民館 石内公民館 河内公民館 皆賀公民館 五月が丘公民館 藤の木公民館 彩が丘公民館 美鈴が丘公民館 利松公民館 八幡東公民館 八幡公民館 観音台公民館 坪井公民館 五日市中央公民館 吉見園公民館 楽々園公民館 美隅公民館
地域文庫 11		牛田集会所		庚午中央会館 井口集会所	毘沙門台集会所 川内集会所 原集会所 祇園集会所	鈴張集会所 久地南集会所 可部福祉センター	中野西集会所	
その他の配本所 11	舟入むつみ園 青少年センター 院内学級(広島市民病院) 院内学級(日赤)	東地域交流センター	院内学級(広大)	天満児童館 西地域交流センター	安佐勤労青少年ホーム		畑賀福祉センター	佐伯勤労青少年ホーム
計 123	12	11	14	16	21	19	8	22

注 各欄の数値は箇所数

※ 移動図書館(ともはと号)

新設: 県立広島北特別支援学校(令和2年9月17日巡回開始)

廃止: 落合東福祉センター前(令和2年3月31日)

(3) 図書館各室の機能

ア 中央図書館

室 名		機 能
1 階	自動車図書館	<ul style="list-style-type: none"> ・ 移動図書館車（ともはと号）の書庫及び車庫 ・ 公民館図書室、地域文庫などへの配本用図書の書庫 ・ 館外読書会用図書の受付 ・ 障害者サービスの受付 ・ 有料図書宅配サービスの受付
	自習室	・ 自習の場の提供 (128席)
	対面朗読室	・ 視覚障害者への対面朗読サービス (78.3㎡)
	国連寄託図書館 国際資料室	<ul style="list-style-type: none"> ・ 国連刊行物の閲覧・貸出サービス（対象：中国・四国地方） ・ 世界各国の資料の閲覧 (78.3㎡)
	喫茶・食堂	・ 来館者のための喫茶・軽食サービス (72席)
2 階	自由閲覧室 (A室・B室)	<ul style="list-style-type: none"> ・ 一般教養書や趣味・娯楽・実用書などの自由閲覧、及び個人・団体に対する館外貸出 ・ 本の予約・リクエストの受付 ・ 大活字本コーナーにおける資料の提供 ・ 闘病記コーナーにおける情報・資料の提供 ・ 多文化コーナーにおける情報・資料の提供（中国語、韓国・朝鮮語、英語） ・ 高校生のための職業ハッケン!!コーナーにおける資料の提供 ・ インターネット用パソコンの利用及び資料の複写サービス ・ 中央大学・法政大学・日本大学通信教育文庫の貸出 (63席)
	新聞雑誌閲覧室	・ 新聞及び一般雑誌の自由閲覧 (42席)
	展示ホール・ サテライト展示コーナー	・ 所蔵資料等の企画展示 (展示ホール 265.2㎡)
3 階	参考閲覧室	<ul style="list-style-type: none"> ・ レファレンス（資料相談）及び資料の複写サービス ・ ビジネス支援情報コーナーにおける情報・資料の提供 ・ 書庫内資料の出納 ・ 専門雑誌の自由閲覧 ・ インターネット用パソコンの利用 ・ 商用データベースの提供 ・ 無線 LAN スペースの提供 ・ 図書館間相互貸借の受付 ・ 国連広報資料類の閲覧 (47席（うち無線 LAN8席）)
	広島資料室	<ul style="list-style-type: none"> ・ 郷土に関する資料の提供・相談及び被爆に関する文献資料の提供 (15席（うち無線 LAN1席）)
	広島文学資料室	・ 広島にゆかりの深い作家の初版本、雑誌、自筆原稿などの収集・展示 (64.8㎡)
	浅野文庫	・ 貴重資料の保存 (128.6㎡)
	セミナー室	・ 各種講座・セミナーなどの開催 (60席)

イ こども図書館

室 名		機 能
1階	自由閲覧室	<ul style="list-style-type: none"> ・ 図書の館外貸出（個人・団体）、本の予約・リクエストの受付 ・ 読書相談、利用案内
	絵本コーナー	
	展示コーナー	<ul style="list-style-type: none"> ・ 所蔵資料等の企画展示 (30.0㎡)
2階	参考閲覧室	<ul style="list-style-type: none"> ・ 参考図書、郷土資料、原爆資料、児童文化関係資料、保存用図書等の提供及び資料相談 ・ インターネット用パソコンの利用及び資料の複写サービス (29席)
	おとぎの部屋	<ul style="list-style-type: none"> ・ おはなし会、読書会等の行事を定期的開催 (42.0㎡)

ウ 区図書館

室 名		機 能
閲覧室		<ul style="list-style-type: none"> ・ 図書の館外貸出（個人・団体）、本の予約・リクエストの受付 ・ 読書相談、利用案内 ・ おはなし会、読書会等の行事を定期的開催 ・ 参考図書、郷土資料、原爆資料、児童文化関係資料、保存用図書等の提供 ・ インターネット用パソコンの利用及び資料の複写サービス
	各種コーナー	

エ まんが図書館

室 名		機 能
1階	エントランスホール	<ul style="list-style-type: none"> ・ おもしろその年まんが大賞入賞作品展等の展示ほか
	ショーウィンドー(外壁面)	<ul style="list-style-type: none"> ・ 漫画資料等をテーマごとに展示
	緑陰読書コーナー	<ul style="list-style-type: none"> ・ 屋外での読書環境の提供
2階	閲覧室	<ul style="list-style-type: none"> ・ 漫画資料等図書の自由閲覧、館外貸出（個人・団体）、本の予約・リクエストの受付 ・ 読書相談、利用案内 ・ 緑陰読書(公園内での一日貸出)の受付
	まんが雑誌コーナー	<ul style="list-style-type: none"> ・ 漫画雑誌の閲覧・貸出
	新聞・雑誌コーナー	<ul style="list-style-type: none"> ・ 新聞の閲覧、雑誌の閲覧・貸出
	漫画研究資料コーナー	<ul style="list-style-type: none"> ・ 漫画関係の研究資料の閲覧・貸出
	貴重資料コーナー	<ul style="list-style-type: none"> ・ 漫画関係の古書等歴史的資料の収集
	ふれあいルーム	<ul style="list-style-type: none"> ・ 漫画資料、雑誌バックナンバーの閲覧、貸出 ・ 展示ケースによる漫画資料のテーマ展示 (36.2㎡)
	外国語漫画コーナー	<ul style="list-style-type: none"> ・ 外国語に翻訳された日本の漫画等、外国語漫画資料の閲覧、貸出
ひろしまコーナー	<ul style="list-style-type: none"> ・ 広島にゆかりのある作家や作品の閲覧、貸出 	

(4) 館外貸出

ア 個人貸出

対象：① 広島市内在住の人

② 広島市内に通勤・通学している人

③ 呉市・竹原市・三原市・大竹市・東広島市・廿日市市・安芸高田市・江田島市・府中町・海田町・熊野町・坂町・安芸太田町・北広島町・大崎上島町・世羅町・岩国市・柳井市・周防大島町・和木町・上関町・田布施町・平生町に在住の人

登録：現住所・氏名を確認できるものを提示

貸出：1人10冊、2週間

イ 団体貸出

対象：① 広島市内の学校施設、幼稚園、保育園、認定こども園、児童館、高齢者施設等

② 活動拠点が広島市内で、構成員が5人以上の自主的なグループ（1世帯は1人）

③ 活動拠点が広島市内で、読み聞かせ等、読書普及に関するボランティア活動をしている構成員が4人以下のグループ又は個人

④ 広島市内の学校における「調べ学習」や「総合的な学習」、「教科活動」、「学校図書館運営」

登録：代表者の現住所・氏名を確認できるものを提示

貸出：1グループ50冊、1か月

ウ 移動図書館車（ともはと号）

対象：広島市内に居住又は通勤・通学している人

登録：現住所・氏名を確認できるものを提示

貸出：1人20冊、約1か月（次の巡回まで）

(5) 障害者サービス

ア 対面朗読（湯来河野閲覧室、まんが図書館及びあさ閲覧室を除く全館）

対象：目の不自由な人で対面朗読を希望する人

登録：電話・文書又は来館して登録

利用：希望する7日前までに電話等で予約、1回の利用時間2時間以内

イ 図書郵送貸出（中央図書館、こども図書館）

対象：広島市内に居住又は通勤・通学し、身体障害者手帳1級から4級までの人、又は療育手帳の等級Ⓐ若しくはAの人、又は精神障害者保健福祉手帳1級から2級までの人

登録：電話又は文書で、身体障害者手帳又は療育手帳又は精神障害者保健福祉手帳の番号・障害の等級を確認

貸出：電話又は文書で申込み、1人10冊、4週間

ウ カセットブック郵送貸出（中央図書館）

対象：広島市内に居住又は通勤・通学し、身体障害者手帳（視覚障害）を持っている人、又は図書館長が視覚の表現による認識に障害があると認められた人

登録：電話又は文書で、身体障害者手帳の番号を確認（手帳を持っていない人は障害の程度を確認）

貸出：電話又は文書で申込み、1人2点、4週間

エ CDブック郵送貸出（こども図書館）

対象：カセットブック郵送貸出に準じる

登録：同上

貸出：電話又は文書で申込み、1人10点、4週間

オ デイジー図書郵送貸出（中央図書館）

対象：カセットブック郵送貸出に準じる

登録：同上

貸出：電話又は文書で申込み、1人2点、4週間

カ デイジー図書再生機（プレクストーク）貸出（中央図書館）

対象：カセットブック郵送貸出に準じる

登録：同上

貸出：電話又は文書で申込み、3か月間

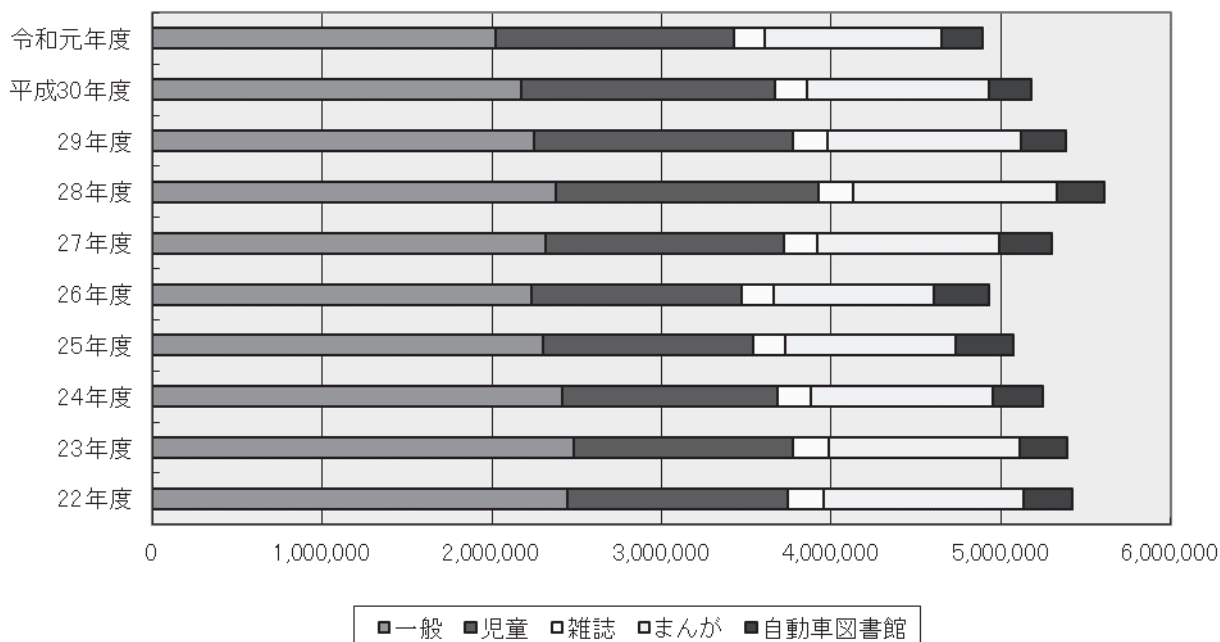
キ 機器利用（拡大読書器は全館、その他は中央図書館）

点字ディスプレイ、活字自動読上げ機、デイジー図書再生機（プレクストーク）、拡大読書器の館内利用

11 広島市立図書館利用状況

(1) 図書館サービスの推移とまとめ

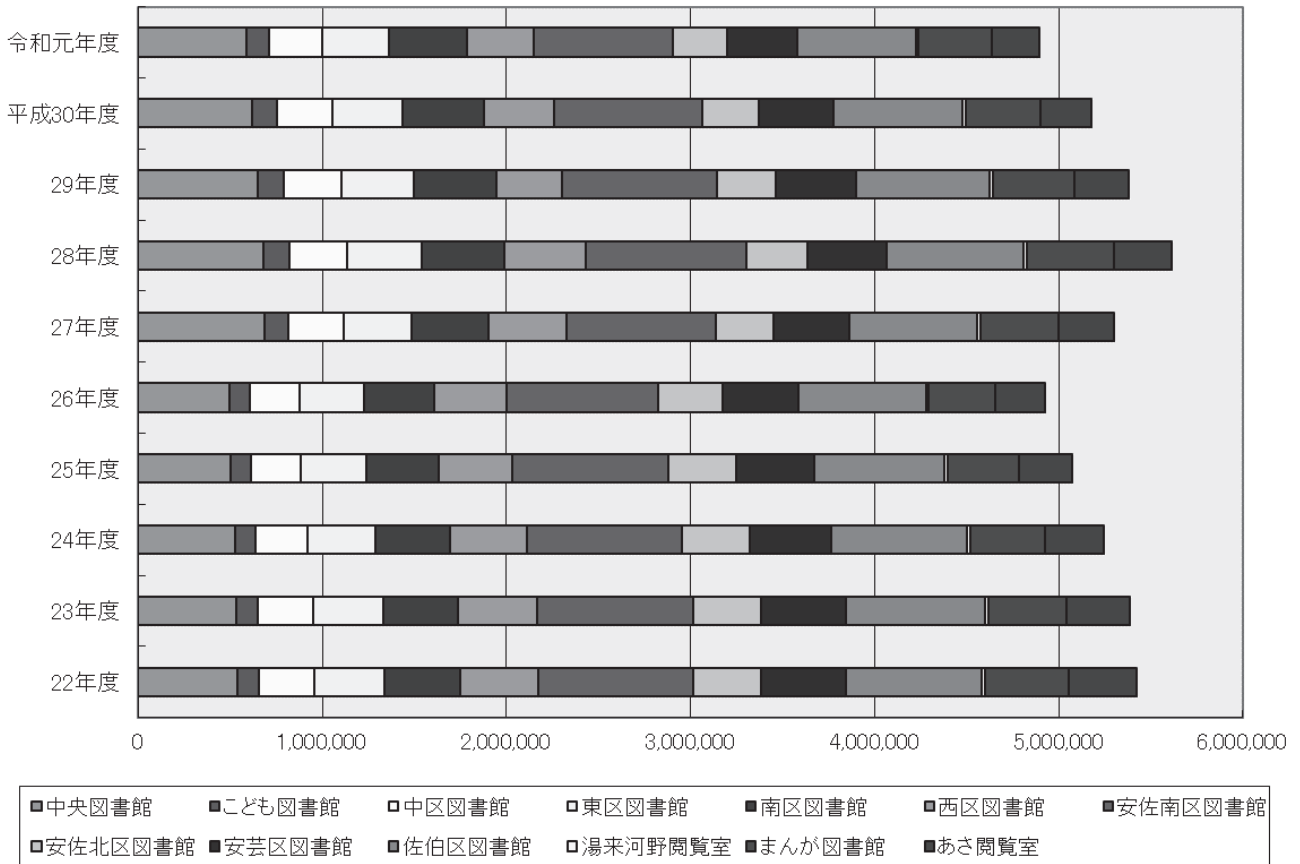
ア 資料種別貸出冊数の推移



(まとめ)

館外貸出は資料種別問わず減となり、全体で対前年度比5.5%の減少となった。

イ 館別貸出冊数の推移



(単位：冊)

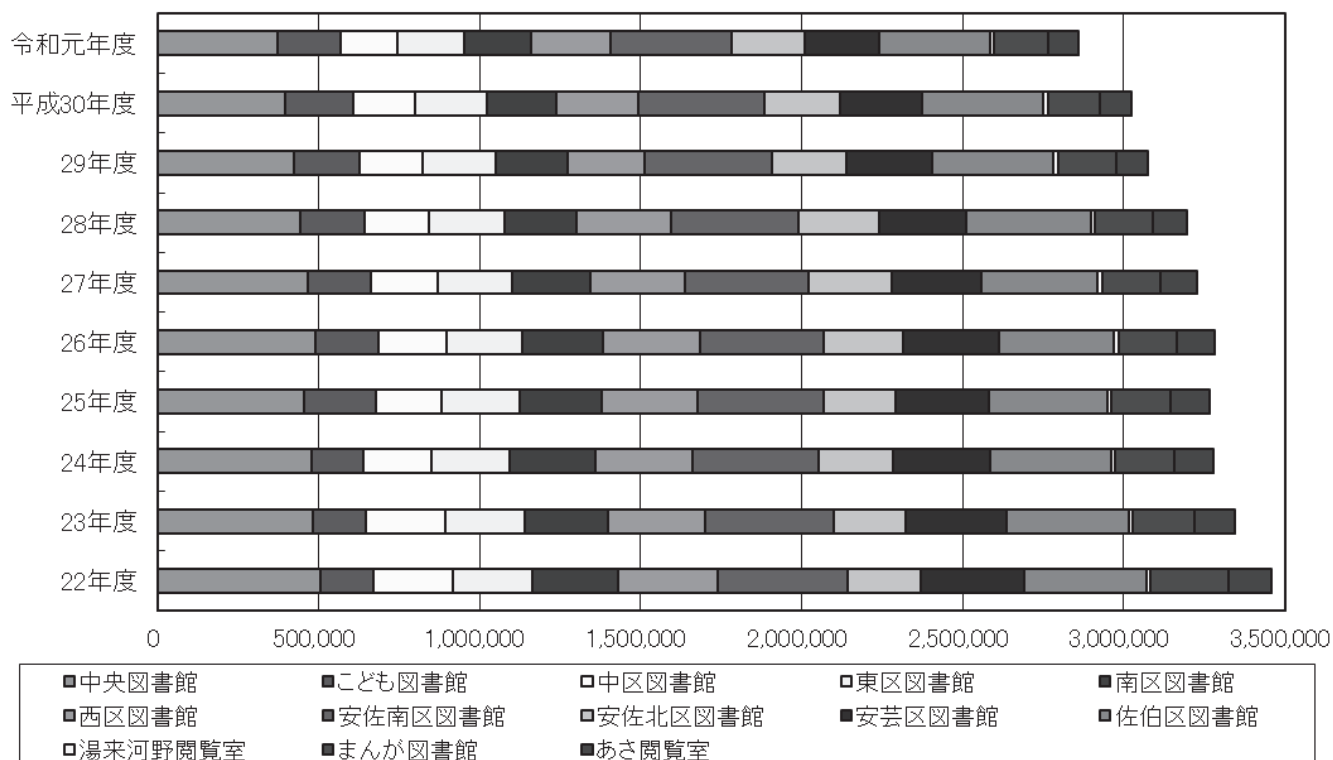
注 平成26年度まで中央、安佐南、安佐北、安芸、佐伯の各館と平成27年度以降の中央図書館については、自動車図書館の貸出を含む。

区分	平成22年度	23年度	24年度	25年度	26年度	27年度	28年度	29年度	30年度	令和元年度
中央図書館	540,571	530,862	523,685	501,716	494,991	688,817	680,730	648,542	616,842	584,725
こども図書館	112,799	116,226	115,369	107,801	108,039	124,276	137,729	142,263	134,605	125,139
中区図書館	304,173	303,979	280,534	275,301	272,121	300,250	316,059	312,297	303,008	288,256
東区図書館	378,387	382,434	370,898	356,475	351,707	370,964	403,890	392,875	382,139	361,216
南区図書館	410,053	405,019	402,017	387,950	381,818	417,729	450,820	447,086	439,696	424,764
西区図書館	427,864	430,970	419,969	400,061	389,992	422,688	439,826	358,734	381,713	366,117
安佐南区図書館	841,953	846,035	840,738	851,286	823,705	810,051	872,149	843,464	803,709	755,718
安佐北区図書館	369,501	370,661	367,967	368,577	349,773	317,719	334,951	320,368	310,298	291,615
安芸区図書館	458,972	455,185	441,032	420,151	411,612	408,079	432,046	433,825	404,676	380,705
佐伯区図書館	738,720	759,760	740,809	711,086	696,144	697,522	742,926	727,422	702,072	647,693
湯来河野閲覧室	18,443	18,496	18,044	19,011	14,754	14,979	15,318	13,672	14,253	12,971
まんが図書館	453,709	422,887	406,117	383,259	359,856	426,580	470,929	446,738	408,860	400,506
あさ閲覧室	367,514	346,281	316,138	287,147	272,631	297,390	313,175	295,515	274,058	253,445
合計	5,422,659	5,388,795	5,243,317	5,069,821	4,927,143	5,297,044	5,610,548	5,382,801	5,175,929	4,892,870

(まとめ)

館・室を問わず減となり、全体としては対前年度比5.5%の減となった。

ウ 入館者数の推移



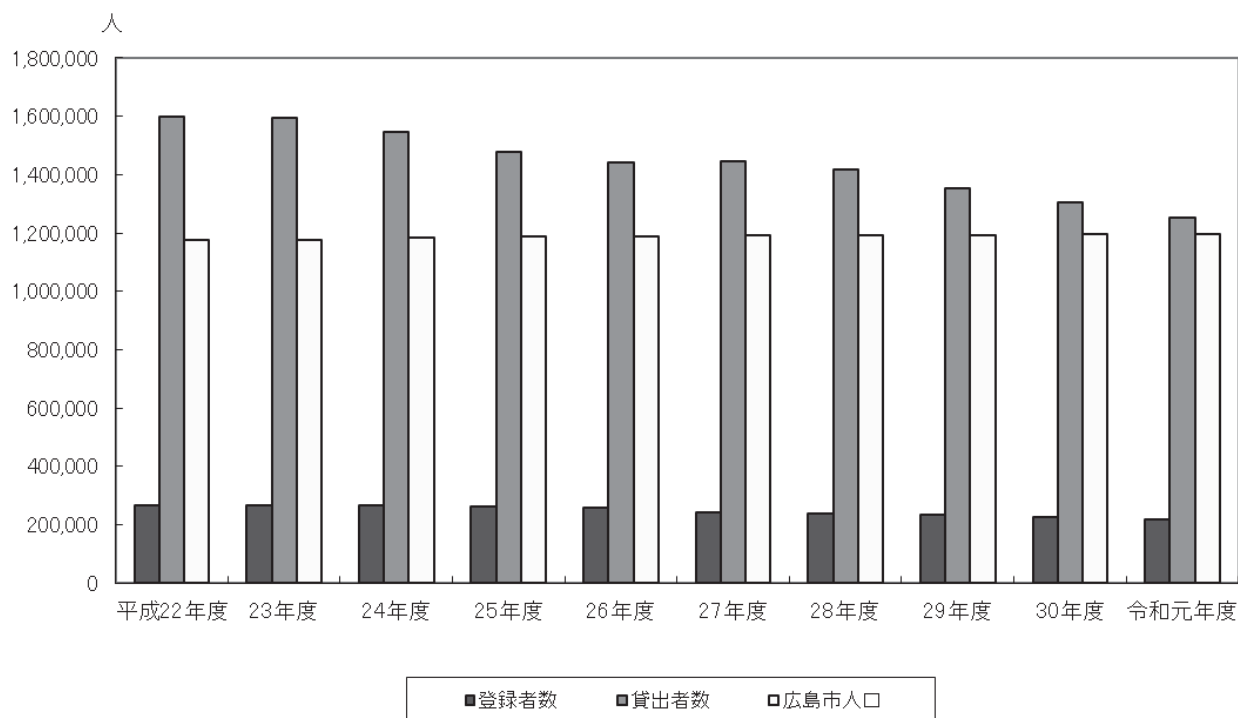
(単位：人)

区分	平成22年度	23年度	24年度	25年度	26年度	27年度	28年度	29年度	30年度	令和元年度
中央図書館	505,517	482,621	479,119	456,501	491,517	465,004	442,788	423,531	397,031	372,723
子ども図書館	165,223	164,219	159,510	221,695	194,316	199,079	199,925	205,048	209,624	195,040
中区図書館	244,827	247,482	210,737	204,771	210,081	207,833	199,969	193,859	192,604	176,217
東区図書館	249,983	244,454	242,254	241,183	235,774	228,854	233,936	227,873	222,747	207,701
南区図書館	264,787	260,554	267,884	254,787	249,576	242,278	225,943	222,335	215,600	209,206
西区図書館	308,544	302,760	301,694	297,474	301,954	293,857	290,601	239,016	255,772	244,484
安佐南区図書館	402,793	396,451	393,242	393,092	384,461	385,195	397,303	394,571	390,687	375,857
安佐北区図書館	226,448	225,301	229,927	220,613	248,325	259,538	250,086	233,964	234,511	228,993
安芸区図書館	323,229	310,946	299,661	292,802	295,639	276,005	271,060	266,028	254,887	231,971
佐伯区図書館	381,129	382,697	376,738	368,120	357,805	360,640	385,418	376,094	377,729	342,203
湯来河野閲覧室	10,566	10,844	10,709	11,790	13,915	14,203	14,273	13,678	12,907	12,735
まんが図書館	241,959	189,759	184,936	182,656	181,274	181,282	178,389	180,345	163,460	168,590
あさ閲覧室	131,488	128,260	122,433	120,529	117,175	113,813	107,390	99,989	97,374	93,228
合計	3,456,493	3,346,348	3,278,844	3,266,013	3,281,812	3,227,581	3,197,081	3,076,331	3,024,933	2,858,948

(まとめ)

前年度(平成30年度)書庫等増築工事等で臨時休館したまんが図書館は3.1%の増となったが、他の館・室は新型コロナウイルス感染症拡大防止のためのサービス制限や臨時休館の影響により減少し、全体では5.5%の減となった。

工 貸出者数・登録者数の推移



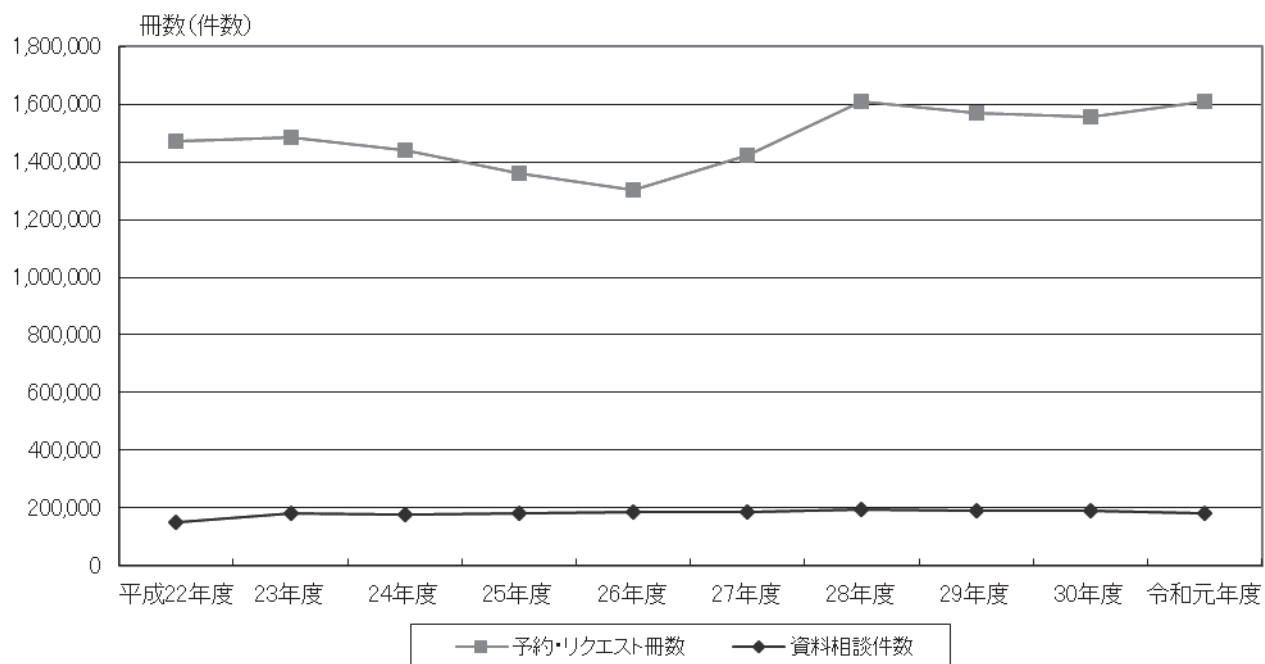
区分	平成22年度	23年度	24年度	25年度	26年度	27年度	28年度	29年度	30年度	令和元年度
登録者数	267,601	267,301	264,782	260,679	256,987	243,635	237,543	233,734	227,285	218,157
貸出者数	1,598,822	1,593,719	1,546,976	1,478,073	1,443,501	1,446,382	1,416,729	1,353,761	1,305,644	1,252,711
広島市人口	1,175,466	1,177,934	1,182,403	1,186,147	1,188,067	1,190,877	1,193,051	1,193,556	1,194,524	1,194,330
登録率 (登録者数/人口)	22.8%	22.7%	22.4%	22.0%	21.6%	20.5%	19.9%	19.6%	19.0%	18.3%

注 貸出者数及び登録者数に自動車図書館分は含まない。

(まとめ)

登録者数、貸出者数ともに対前年度比4.0%減となった。

オ 予約・リクエスト冊数、資料相談件数の推移



区 分	平成22年度	23年度	24年度	25年度	26年度	27年度	28年度	29年度	30年度	令和元年度
予約・リクエスト冊数	1,473,443	1,484,763	1,440,794	1,361,883	1,300,639	1,424,442	1,607,909	1,570,356	1,554,109	1,610,496
資料相談件数	150,727	179,801	179,269	180,575	185,639	187,525	192,997	190,616	188,673	181,549

(まとめ)

新型コロナウイルス感染症拡大対策として、貸し出しを予約本のみサービスに制限した期間があったため、予約・リクエスト冊数は3.6%の増となったが、臨時休館や、資料相談窓口の利用ができない期間があったため、資料相談件数は対前年度比3.8%の減となった。

MEMO

(2) 館別利用状況（令和元年度）

項目	単位	合計	中央	こども	中	東	南
開館日数	日	3,799	292	292	292	292	292
入館者数	人	2,858,948	372,723	195,040	176,217	207,701	209,206
館外貸出冊数	冊	4,652,274	344,129	125,139	288,256	361,216	424,764
個人	冊	4,526,302	333,422	105,838	279,529	352,862	413,663
団体	冊	125,972	10,707	19,301	8,727	8,354	11,101
貸出図書の種類	冊	2,023,712	295,901	7,449	154,861	179,756	190,817
一般	冊	1,402,326	8,639	107,391	88,633	128,464	165,423
児童	冊	181,736	4,332	4,978	14,665	16,056	18,966
雑誌	冊	1,044,500	35,257	5,321	30,097	36,940	49,558
まんが	冊	1,252,711	141,244	25,249	89,469	101,828	118,606
貸出者数	人	28,442	4,410	4,366	1,886	2,771	1,958
個人	人	218,157	25,545	11,835	13,634	16,971	18,697
うち新規	人	13,157	2,056	1,223	917	826	1,072
うち抹消	人	22,724	3,088	1,141	1,237	1,408	1,532
団体	団体	2,150	624	392	97	93	99
うち新規	団体	106	32	17	6	14	3
うち抹消	団体	122	36	18	3	-	6
個人貸出冊数	冊	240,132	240,132	-	-	-	-
ともはと号貸出冊数	冊	29,195	29,195	-	-	-	-
貸出者数	人	4,410	4,410	-	-	-	-
登録者数	人	4,013	4,013	-	-	-	-
配本所貸出冊数	冊	210,937	210,937	-	-	-	-
公民館図書室	冊	203,864	203,864	-	-	-	-
地域文庫	冊	3,998	3,998	-	-	-	-
その他の配本所	冊	3,075	3,075	-	-	-	-
配本冊数	冊	103,627	103,627	-	-	-	-
配本か所数	か所	1,016	1,016	-	-	-	-
団体貸出冊数	冊	464	464	-	-	-	-
貸出団体数	団体	52	52	-	-	-	-
登録団体数	団体	44	44	-	-	-	-
読書会リスト冊数	冊	464	464	-	-	-	-
読書会リスト件数	件	52	52	-	-	-	-
館外返却	冊	97,139	41,457	-	-	-	-
資料相談	件	181,549	96,324	21,726	5,287	6,232	6,277
うち非来館	件	19,833	19,058	775	-	-	-
文献複写	枚	72,170	51,543	957	1,482	1,297	2,744
予約・リクエスト	冊	1,610,496	157,428	26,436	115,738	134,049	167,177
読書行事等	人	55,264	7,025	18,694	7,048	1,240	1,105
展示	回	1,417	197	600	72	55	57
国連寄託図書館 貸出冊数	冊	378	35	33	27	67	31
貸出件数	件	17	17	-	-	-	-
入室者数	人	14	14	-	-	-	-
対面朗読利用者数	人	22	22	-	-	-	-
郵送貸出 図書貸出冊数	冊	339	339	-	-	-	-
貸出件数	件	2,748	2,700	48	-	-	-
登録者数	人	1,488	1,481	7	-	-	-
登録者数	人	198	187	11	-	-	-
方セットブック等貸出本数	本	900	895	5	-	-	-
内貸出図書貸出冊数	冊	848	848	-	-	-	-
貸出件数	件	671	670	1	-	-	-
登録者数	人	146	134	12	-	-	-
総計	冊	2,210,219	1,119,043	203,995	75,376	75,270	68,166
館内	冊	1,942,365	851,189	203,995	75,376	75,270	68,166
自動車図書館	冊	267,854	267,854	-	-	-	-
一般図書	冊	1,431,537	992,048	10,850	52,188	47,869	43,283
館内	冊	1,290,678	851,189	10,850	52,188	47,869	43,283
自動車図書館	冊	140,859	140,859	-	-	-	-
児童図書	冊	566,527	126,995	193,145	23,188	27,401	24,883
館内	冊	439,532	-	193,145	23,188	27,401	24,883
自動車図書館	冊	126,995	126,995	-	-	-	-
まんが図書	冊	212,155	-	-	-	-	-
館内	冊	212,155	-	-	-	-	-
自動車図書館	冊	-	-	-	-	-	-
差引計	冊	30,502	13,882	3,686	1,532	911	2,138
館内	冊	28,592	11,972	3,686	1,532	911	2,138
自動車図書館	冊	1,910	1,910	-	-	-	-
購入	冊	47,852	13,782	5,038	2,499	2,579	2,632
館内	冊	42,336	8,266	5,038	2,499	2,579	2,632
自動車図書館	冊	5,516	5,516	-	-	-	-
寄贈	冊	16,371	4,866	445	912	1,020	1,004
館内	冊	16,249	4,744	445	912	1,020	1,004
自動車図書館	冊	117	117	-	-	-	-
増	冊	5,142	2,988	257	58	54	7
館内	冊	4,884	2,730	257	58	54	7
自動車図書館	冊	263	263	-	-	-	-
減	冊	3,294	-	334	132	19	123
館内	冊	3,294	-	334	132	19	123
自動車図書館	冊	-	-	-	-	-	-
除籍	冊	40,601	7,754	1,720	1,805	2,723	1,382
館内	冊	36,615	3,768	1,720	1,805	2,723	1,382
自動車図書館	冊	3,986	3,986	-	-	-	-

1.2 令和元年度施設見学等受入状況

(1) 館別件数

館名	学校関係													その他				合計		
	見学							職場体験学習			総合学習			インター ンシップ ・図書館 実習	その他	視察			その他	
	学校				内訳			計	学校		計	学校				計	市内			市外
	小	中	高	他	市内	市外	計		中	他		計	小	中	計					
中央図書館				1	1		1	3		3				3			3	3	2	12
こども図書館	69			44	110	3	113	4		4				3			3	3		123
中区図書館	6				6		6	3		3				1						10
東区図書館	2			1	3		3	5	1	6				1						10
南区図書館	3				3		3	6		6				1						10
西区図書館	3	1			4		4	4		4				1						9
安佐南区図書館	4				4		4	5		5				1	1		1	1		12
安佐北区図書館	3			1	4		4	3		3				1	1					9
安芸区図書館	6				6		6	3		3				1						10
佐伯区図書館	7				7		7	1		1				2						10
湯来河野閲覧室	1			1	2		2	2		2										4
まんが図書館	6	1		4	9	2	11	5		5				1						17
あさ閲覧室				1	1		1	4		4				1						6
合計	110	2		53	160	5	165	48	1	49				17	2		7	7	2	242

(2) 館別人数

館名	学校関係													その他				合計		
	見学							職場体験学習			総合学習			インター ンシップ ・図書館 実習	その他	視察			その他	
	学校				内訳			計	学校		計	学校				計	市内			市外
	小	中	高	他	市内	市外	計		中	他		計	小	中	計					
中央図書館				1	1		1	6		6				21			21	21	2	51
こども図書館	2,654			1,006	3,460	200	3,660	11		11				5			19	19		3,695
中区図書館	373				373		373	7		7				2						382
東区図書館	129			5	134		134	11	1	12				2						148
南区図書館	208				208		208	16		16				2						226
西区図書館	146	5			151		151	7		7				2						160
安佐南区図書館	324				324		324	11		11				2	3		1	1		341
安佐北区図書館	230			30	260		260	9		9				6	3					278
安芸区図書館	391				391		391	6		6				2						399
佐伯区図書館	585				585		585	2		2				3						590
湯来河野閲覧室	30			19	49		49	2		2										51
まんが図書館	313	128		138	418	161	579	10		10				1						590
あさ閲覧室				6	6		6	8		8				2						16
合計	5,383	133		1,205	6,360	361	6,721	106	1	107				50	6		41	41	2	6,927

13 令和元年度事業等実施内容

(1) 中央図書館

ア 企画展示及び関連事業

行事名	内 容		人 数
広島文学資料室 関 連 事 業			26,510
	4月2日 ～7月15日	サテライト展示「生誕 90周年 竹西寛子 ～随想を読む～」	5,685
	7月17日 ～10月19日	サテライト展示「映画とヒロシマ・広島の文学」	5,378
	7月19日 ～10月19日	サテライト展示「祝 芥川賞受賞 今村夏子さん」	5,244
	10月20日 ～2月21日	サテライト展示「小山内薫 ー自由劇場創立 110年ー」	6,281
	12月1日 ～2月11日	企画展「広島ゆかりの詩人たち ー黒田三郎生誕 100年ー」	3,493
	12月22日	講演と朗読「詩の故郷」 講師：中本 道代氏（詩人）	51
2月22日～	サテライト展示「生誕 130年・田中純」	378	
被爆体験 継 承 事 業			3,332
	7月6日 ～9月1日	企画展「ヒロシマの記憶を伝える ～町と人々の暮らし～」	3,257
	7月21日	「ヒロシマの記憶を伝えること」 講師：渡邊 英徳氏（東京大学大学院情報学環教授） アーサー・ピナード氏（詩人） 庭田 杏珠氏（広島女学院高等学校3年生）	75
浅野文庫資料 関 連 事 業			3,787
	9月16日 ～11月17日	浅野氏広島城入城 400年記念事業 企画展「浅野家と広島藩～初代長政から最後の藩主長勲まで～」	3,583
	9月29日	浅野氏広島城入城 400年記念事業 講演会「広島藩のお殿様ー浅野長晟から長勲までー」 講師：西村 晃氏（広島県立文書館 研究員（エルダー））	143
	2月22日	浅野氏広島城入城 400年記念事業 広島市立図書館貴重資料アーカイブ公開記念 講演会「デジタルアーカイブで見る 広島藩江戸屋敷・大坂蔵屋敷」 講師：山脇 一幸氏（広島城学芸員）	61

行事名	内 容		人 数
大学図書館 ・市立図書館 連携事業			212
	9月14日 ～11月28日	展示「認知症にやさしい図書館」～認知症の予防とリハビリテーション～	—
	10月25日	講座（広島都市学園大学連携事業） 「認知症を知る」～認知症の予防とリハビリテーション～ 講師：谷川 良博 氏（広島都市学園大学准教授、作業療法士）	70
	11月17日	認知症ブックカフェ（広島都市学園大学連携事業） ①第1回 読み聞かせ：広島都市学園大学 図書館サークル 解説：谷川 良博 氏（広島都市学園大学准教授）	(2回) 93
	1月19日	②第2回 読み聞かせ：広島都市学園大学図書館サークル、広島大学作業療法学専攻学生 コーディネーター：片山 智恵美 氏（広島都市学園大学附属図書館）	
12月1日	講演会（広島市立図書館・広島大学図書館連携事業） ①「資料展示『ヒロシマに挑む』」に挑む 講師：久保田 明子 氏（広島大学原爆放射線医科学研究所助教） ②広島の城郭建築－福山城伏見櫓・筋金御門－ 講師：佐藤 大規 氏（広島大学総合博物館 学芸職員）	49	
市立高校 連携事業			2,280
	9月10日	出前ブックトーク（沼田高校）	36
	10月1日	出前ブックトーク（広島中等教育学校）	(4回) 116
	10月29日	出前ブックトーク（広島商業高校）	24
	11月6日、 11月12日	出前ブックトーク（舟入高校）	(8回) 323
	12月13日	出前ブックトーク（基町高校）	40
	11月30日 ～12月1日	第13回広島市商ピースパートナー出展	(2回) 1,741
広島市現代美術 館・ひろしま美 術館連携事業			17,222
	(3月30日) ～5月26日	サテライト展示 広島市現代美術館「Hiroshima MOCAのこれまで」	3,257
	6月1日 ～7月21日	サテライト展示 ひろしま美術館「子どもの視点を忘れない かこさとし」	2,570
7月24日 ～9月4日	サテライト展示 広島市現代美術館「山口啓介を知る」	2,404	

行事名	内 容		人 数
広島市現代美術館・ひろしま美術館連携事業 (つづき)	9月7日 ~10月27日	サテライト展示 ひろしま美術館「印象派の見た景色」	2,919
	10月30日 ~12月8日	サテライト展示 広島市現代美術館「建築の可能性を求めて」	2,205
	12月11日 ~1月30日	サテライト展示 広島市現代美術館「暮らしのかたち」	2,359
	2月1日~ 2月28日	サテライト展示 ひろしま美術館「美術館入門-印象派から知ろう-」	1,508

イ ビジネス支援事業

行事名	内 容		人 数
ビジネス支援			638
	7月30日	「『第7回高校生ビジネスプラン・グランプリ』ビジネスプラン作成講座」 ①講義・演習 講師：下宮 勇生 氏 (尙S-Produce 代表取締役 CEO) 日本政策金融公庫職員 広島市立中央図書館司書	(2回) 58
	8月20日	②個別フォローアップ相談会 講師：日本政策金融公庫職員 中国経済産業局職員 広島市立中央図書館司書	
9月29日 ~10月27日	セミナー「創業アカデミー1 ~起業を成功に導く7つの視点~」 ①「あなたの思いをかたちにしてみよう」 講師：西原 裕 氏 (株創研 代表取締役) ②「名刺から考えるブランディング」 講師：古土 慎一 氏 (ふるど印刷 代表) 「あらゆる場面で応用がきくコミュニケーション力を磨く」 講師：藤田 悠久雄 氏 (尙ウェーブ 経営コンサルタント) ③「顧客へアピールするSNS活用術」 講師：田岡 美江 氏 (アドバンススタイル(株) 代表取締役) 「正しい販路開拓と顧客づくり」 講師：川上 正人 氏 (株)流通プランニング研究所 代表取締役) ④「創業時の資金調達 ~金融機関との上手なつきあい方~」 講師：山根 敏宏 氏 (経営考房 代表) 「お金のなし ~税と会計の基礎知識~」 講師：熊野 留美子 氏 (税理士法人アスコート会計 代表社員)	(4回) 81	

行事名	内 容		人 数
ビジネス支援 (つづき)	1月26日 ~2月16日	セミナー「創業アカデミー2 ~伝わる事業計画づくりのポイント~」 ①「事業計画は見える化できれば失敗しない」 講師：西原 裕 氏 (㈱創研 代表取締役) ②「消費トレンドでビジネスにひと工夫」 講師：岡崎 美紀子 氏 (㈱カエルカンパニー 代表取締役) 「魅せる商品と売れる商品の商品計画」 講師：西原 裕 氏 (㈱創研 代表取締役) ③「創業時の手続や法律に関する基礎知識」 講師：橋口 貴志 氏 (橋口司法書士事務所 所長) 「儲かる事業と儲からない事業の販売計画」 講師：西原 裕 氏 (㈱創研 代表取締役) ④「資金計画のポイントと公庫の融資制度」 講師：日本政策金融公庫 広島支店 国民生活事業職員 「金融担当者も思わず！納得する事業計画策定スキル」 講師：西原 裕 氏 (㈱創研 代表取締役)	(4回) 87
	2月22日 ~2月28日	企画展「第16回ひろしまグッドデザイン賞」	378
	毎月第2土曜日	ビジネス相談会 相談員：(一社) 広島県中小企業診断協会の中小企業診断士 広島県信用保証協会職員	(11回) 34

ウ まつり事業

行事名	内 容		人 数
子ども読書まつり			3,573
	4月13日 ~6月12日	企画展「江戸時代の人々の暮らし」	3,495
	5月19日	講座「広島城下町の賑わいと町人の生活」 講師：中山 富広 氏 (広島大学大学院文学研究科教授)	78

エ ボランティア関連事業

行事名	内 容		人 数
養成講座等			15
	6月28日	ボランティア交流会	15

オ その他の行事

行事名	内 容		人 数
			2,158
本のリサイクルフェア			429
	11月3日	除籍図書 of 市民への無償譲渡 (譲渡冊数: 9,737 冊) ※ 人数は譲渡者数	429
本の交換市			1,232
	6月9日	「環境の日」ひろしま大会 (本の交換市用図書の提供)	370
	11月10日	持ち込み、持ち帰り自由な不要本の交換市 ※ 人数は参加者数	862
期限切れ雑誌提供			280
	偶数月	保存年限の切れた雑誌の市民への無償譲渡 ※ 人数は譲渡者数	(6回) 280
朗読読書会			66
	2月8日	「大人のための朗読読書会 -大人も楽しい童話の世界-」	66
バリアフリー図書&読書支援機器体験会			151
	12月7日	「バリアフリー図書&読書支援機器体験会」	151

カ 館外事業

事業名	内 容		人 数
館外事業	移動図書館車 (ともはと号) の巡回場所等での読書普及事業		1,619
	毎月第1水曜日	おはなし会 (倉掛のそみ園)	(11回) 116
	毎月第3金曜日	おはなし会 (神田山やすらぎ園)	(9回) 135
	毎月第1金曜日	おはなし会 (市立広島特別支援学校)	(8回) 319
	4月~1月	ともはと号の見学とおはなし会 (市立幼稚園8園)	(14回) 985
	1月18日 ~1月19日	ともはと号の見学とおはなし会 (島根ふるさとフェア2020)	(4回) 64

事業名	内 容	貸出回数
公民館事業支援図書セット貸出	公民館事業の内容に合わせてセットした図書の貸出	90回

キ 企画展示等（再掲分を含む）

行事名	内 容	人 数
企画展示	中央図書館 2 階展示ホール等において行う所蔵資料等の展示	14,206
	4月13日 ~ 6月12日 企画展「江戸時代の人々の暮らし」	3,495 (再掲)
	7月6日 ~ 9月1日 被爆体験継承事業 企画展「ヒロシマの記憶を伝える ~町と人々の暮らし~」	3,257 (再掲)
	9月16日 ~ 11月17日 浅野氏広島城入城 400 年記念事業 企画展「浅野家と広島藩~初代長政から最後の藩主長勲まで~」	3,583 (再掲)
	12月1日 ~ 2月11日 企画展「広島ゆかりの詩人たち -黒田三郎生誕 100 年-」	3,493 (再掲)
	2月22日 ~ 2月28日 「第 16 回ひろしまグッドデザイン賞」	378 (再掲)
その他の展示	サテライト展示等	40,188
	(3月31日) ~ 5月26日 サテライト展示 広島市現代美術館「Hiroshima MOCA のこれまで」	3,257 (再掲)
	4月2日 ~ 7月15日 サテライト展示「生誕 90 周年 竹西寛子 ~随想を読む~」	5,685 (再掲)
	6月1日 ~ 7月21日 サテライト展示 ひろしま美術館「子どもの視点を忘れないかこさとし」	2,570 (再掲)
	7月17日 ~ 10月19日 サテライト展示「映画とヒロシマ・広島文学」	5,378 (再掲)
	7月19日 ~ 10月19日 サテライト展示「祝 芥川賞受賞 今村夏子さん」	5,244 (再掲)
	7月24日 ~ 9月4日 サテライト展示 広島市現代美術館「山口啓介を知る」	2,404 (再掲)
	9月7日 ~ 10月27日 サテライト展示 ひろしま美術館「印象派の見た景色」	2,919 (再掲)
	10月20日 ~ 2月21日 サテライト展示「小山内薫 -自由劇場創立 110 年-」	6,281 (再掲)
	10月30日 ~ 12月8日 サテライト展示 広島市現代美術館「建築の可能性を求めて」	2,205 (再掲)
	12月11日 ~ 1月30日 サテライト展示 広島市現代美術館「暮らしのかたち」	2,359 (再掲)
	2月1日 ~ 2月28日 サテライト展示 ひろしま美術館「美術館入門-印象派から知ろう-」	1,508 (再掲)
	2月22日 ~ サテライト展示「生誕 130 年・田中純」	378 (再掲)

行事名	内 容	人 数	
その他の展示 (つづき)	中央図書館 2 階展示ホール前の通路等において行うロビー展示等	7 回	
	6月1日 ~ 7月30日	『第6回高校生ビジネスプラン・グランプリ』選考結果	-
	10月1日 ~ 10月31日	グリーンリボンキャンペーン2019 in 広島	-
	11月9日 ~ 12月1日	犯罪被害について考えてみませんか	-
	12月1日 ~ 12月7日	2019 Hiroshima Active Library 協働事業 テーマ：広島	-
	12月3日 ~ 12月8日	だれもが利用しやすい図書館にー12/3~12/9は、障害者週間です。ー	-
	12月14日 ~ 1月19日	広島3大プロ~2019年を振り返り、2020年も変わらず応援!~	-
	2月22日 ~ 2月28日	知ってみたい!デザインのこと	-
	中央図書館 2 階自由閲覧室において行うミニ展示	11 回	
	4月13日 ~ 6月12日	江戸時代の生活	-
	6月1日 ~ 6月30日	食と環境	-
	7月6日 ~ 9月1日	ヒロシマと平和	-
	9月14日 ~ 11月28日	「認知症にやさしい図書館」~認知症の予防とリハビリテーション~	- (再掲)
	9月16日 ~ 11月17日	広島藩	-
	11月9日 ~ 12月1日	犯罪被害について考えてみませんか	-
	12月1日 ~ 12月7日	「被爆医療」と「福山城」について	-
	12月1日 ~ 2月11日	詩と出会う~黒田三郎と広島ゆかりの詩人たち~	-
	12月3日 ~ 12月8日	だれもが利用しやすい図書館にー12/3~12/9は、障害者週間です。ー	-
	1月10日 ~ 2月28日	知ってる?SDGs	-
2月22日 ~ 2月28日	アイデアとひらめき	-	

ク 共催事業

行事名	内 容		人 数
図書館メイト ひろしま 主催事業			73
	5月26日	講演会「宮下奈都著『羊と鋼の森』」 講師：岩崎 文人氏（ふくやま文学館 館長・広島大学名誉教授）	18
	10月5日	講演会・文学散歩「南区宇品波止場公園 近藤芳美歌碑を訪ねて」 講師：岩崎 文人氏（ふくやま文学館 館長・広島大学名誉教授）	12
	12月16日	講演会「物語は、こうして始まる。～書き手として、読み手として～」 講師：中澤 晶子氏（子どもの本 作家）	43

ケ 広報関係連携事業

時 期	事 業	連携先
4月3日 4月4日	広島市新規採用職員向けPR (利用案内・チラシ配布、利用券作成等)	広島市研修センター
5月23日 5月27日	広島市新規採用教職員向けPR (利用案内・チラシ配布)	広島市教育センター
12月7日 12月8日	「ヒューマンフェスタ2019ひろしま」多文化サービスチラシ、利用案内等配布	広島市市民局人権啓発課
3月中旬	市立高校新入学生対象「新・高校生向けチラシ」、「新入生の保護者向けチラシ」配布	市立高校8校 市立広島特別支援学校

○合計

読書行事等開催数 198回 7,025人

企画展示等回数 35回 54,394人

うち	展示ホール等展示	5回	14,206人
	サテライト展示	12回	40,188人
	ロビー展示	7回	
	ミニ展示	11回	

ア+イ+ウ+エ+オ+カ+キ（再掲分を除く）+ク 233回 61,419人

(2) こども図書館

ア 読書行事等

行事名	時期	内 容	対 象	回数	人数
				451	12,236
おはなし会	毎週日曜日	絵本の読み聞かせ、ストーリーテリング、本の紹介など	幼児・児童とその保護者	51	545
おひざにだっこのおはなし会	第2土曜日 第3金曜日 第4土曜日	絵本の読み聞かせ、本の紹介など	乳幼児とその保護者	32	316
イオンでのおはなし会	奇数月 第3水曜日	絵本の読み聞かせ、本の紹介など	幼児・児童とその保護者	5	143
福屋でのおはなし会	第2土曜日	絵本の読み聞かせ、本の紹介など	幼児・児童とその保護者	11	276
ヌマジ交通ミュージアムでのおはなし会	6、8、10、 11、12、2月 第3日曜日	絵本の読み聞かせ、本の紹介など	幼児・児童とその保護者	6	235
無印良品広島パルコでのおはなし会	第1日曜日	絵本の読み聞かせ、本の紹介など	幼児・児童とその保護者	10	103
平和のおはなし会	8月6日 8月9日	平和に関する絵本の読み聞かせ、本の紹介など	幼児・児童とその保護者	2	9
プレパパ・プレママの絵本タイム	偶数月 第1火曜日 奇数月 第3土曜日	絵本の読み聞かせ、本の紹介など	妊婦さんとパートナー、乳幼児	8	16
大人のためのおはなし会	1月29日	絵本の読み聞かせ及びストーリーテリング	概ね18歳以上	1	27
図書館招待	随時	保育園・幼稚園児、小学生・中学生を対象としたおはなし会と図書館案内	保育園・幼稚園、小・中学校	97	2,877
多文化理解事業	7月27日 8月10日 10月19日 1月12日 2月15日	① 韓国のことばとあそびにふれよう 実演者：金 信助氏（韓国語通訳・講師） ② 中国のことばとあそびにふれよう 実演者：岩井 梅子氏（和紙ちぎり絵講師） ③ アメリカのことばとあそびにふれよう 実演者：ジェフ・ライカート氏（英会話カ-代表） ④ ドイツのことばとあそびにふれよう 実演者：楠 カトリン氏（ドイツ語通訳・翻訳家） 実演者：鹿子嶋 レーナ氏（独日ボランティアプロジェクトメンバー） 実演者：ヒルデブランド・エスター氏（独日ボランティアプロジェクトメンバー） ⑤ フランスのことばとあそびにふれよう 実演者：金原-GIRARD Sophie 絢子氏（ヴァイオリニスト・フランス語講師）	幼児・児童とその保護者	5	152

行事名	時期	内 容	対 象	回数	人数
昔話出前事業	随時	昔話のストーリーテリング（おはなし）	小学生	201	6,088
家庭読書アドバイザー派遣事業	随時	幼稚園・保育園・認定こども園等が実施する保護者参観で、家庭での読書の意義や絵本の選び方を講演	乳幼児の保護者	22	1,449

イ 講演会

行事名	時期	内 容	対 象	回数	人数
				2	207
やっぱり、本が好き！（児童文化講演会）	7月20日	「カンムリ+万国旗？ つくってパレードしよう！」 講師：スズキ コージ 氏（絵本作家）	幼児・児童とその保護者	1	76
児童文化講演会	2月22日	「『スーホの白い馬』の草原を渡ってー赤羽末吉の人生と絵本」 講師：赤羽 茂乃 氏（赤羽末吉研究家）	概ね18歳以上	1	131

ウ ボランティア養成等

行事名	時期	内 容	対 象	回数	人数
				56	891
子どもと本を結びボランティア養成講座（初心者編）	6月7日	地域で絵本の読み聞かせ活動ができるボランティアを育成するための専門講座 初心者編（こども図書館） ① おはなし会とはーおはなし会の目的と心がまえー 講師：小林 いづみ 氏（安田女子大学非常勤講師） （①、②、④、⑤講師）	大人	15	165
	6月14日 6月20日	② 絵本の選び方・読み方 ③ 子どもの世界に入るためにー絵本・手遊び・わらべ歌ー 講師：菊野 秀樹 氏（比治山大学短期大学部教授）			
	6月28日 7月5日	④ 読み聞かせ実習① ⑤ 読み聞かせ実習②			
	6月13日	初心者編（安佐北区図書館） ① おはなし会とはーおはなし会の目的と心がまえー 講師：角田 寛子氏（えほんくらぶぐりとぐら代表） （①、②、④、⑤講師）			
	6月20日 6月27日	② 絵本の選び方・読み方 ③ 子どもの世界に入るためにー絵本・手遊び・わらべ歌ー 講師：菊野 秀樹 氏（比治山大学短期大学部教授）			
	7月4日 7月11日	④ 読み聞かせ実習① ⑤ 読み聞かせ実習②			
	第2金曜日（10～2月）	継続実習（こども図書館）（5回）			

行事名	時期	内 容	対 象	回数	人数
子どもと本を結ぶ ボランティア養成講座 (経験者編)	1月30日 2月5日 2月20日 2月27日	子どもの読書に関わるボランティアのスキルアップを図るための講座 ① ブックトークってなあに? ② ブックトークを楽しもう ③ ブックトークをやってみよう(実習①) ④ ブックトークをやってみよう(実習②) 講師:梅地 佳代子氏(ブックトークの会ピピピ代表・広島県子どもの読書連絡会会員)	大人	4	79
ボランティア 研修・交流会	1月24日 2月19日	ボランティア養成講座修了者等の情報交換と資質向上のための研修と交流 ① 絵本がくれた幸せな時間 講師:佐古 百美氏(絵本作家) ② さあ、親子で絵本を楽しもう 講師:矢野 光恵氏(安田女子短期大学保育科准教授)	大人	2	89
中学生・高校生の ボランティア (ライブラリー・サポーターズ)	第2土曜日 第3日曜日	中・高校生の読み聞かせボランティアを養成 おはなし会での絵本の読み聞かせ、図書館のイベントの手伝いなどの中・高校生によるボランティア活動	中・高校生	29	129
読み聞かせボランティア ネットワーク事業	4月16日 6月4日 7月5日 7月20日 10月3日 2月4日	「広島市・ほんはともだちネットワークのつどい」、「講演会」など ① ストーリーテリングを楽しみましょう! 実演者:広島市・ほんはともだちネットワーク会員 ② 広島市・ほんはともだちネットワークのつどい ③ たかぎとしこさんとわらべうた わらべうたの謎 とき〜どきどき・わくわくさがしPart.4~ 講師:たかぎ としこ氏(広島わらべうたセンター・空色の家元代表) ④ 絵本『そもそもオリンピック』のはなし 講師:スズキ コージ氏(絵本作家) ⑤ 絵本の絵を読む〜総合芸術としての絵本を深く 読み、楽しむために〜 講師:正置 友子氏(青山台文庫・絵本学研究所 主宰 元聖和大学教授) (広島市・ほんはともだちネットワークとの共 催) ⑥ 絵本の読みあいライブに参加しよう! 実演者:広島市・ほんはともだちネットワー ク会員	大人	6	429

エ その他の行事

行事名	時期	内容	対象	回数	人数
				52	3,313
小学生おはなしクラブ	5・7・9・ 11・3月の 第4日曜日	小学生を対象にした、おはなし会や本の紹介、科学あそび、図書館の利用方法についての講座など。	小学生	10	139
一日図書館員 ブックトーク ほん大好きクイズ等	随時	小・中学・高校生の一日図書館員 図書館の利用方法についての講座 ほんはともだち'18に掲載する児童書の紹介等	幼児及び小学生 中・高校生 大人	42	3,174

オ 期限切れ雑誌提供

行事名	時期	内容	対象	回数	人数
				3	70
期限切れ雑誌提供	第3土曜日 (5、9、1 月)	保存年限の切れた雑誌の市民への無償譲渡 ※ 人数は譲渡者数	貸出利用券を お持ちの方	3	70

カ 保健センターとの連携

行事名	時期	内容	対象	回数	人数
				36	1,977
保健センターとの連携	随時	保健センターのオープンスペース等で、絵本の選び方や絵本を紹介 4か月児・3歳児検診時に年齢別絵本リストの配布	乳幼児とその保護者	36	1,977

○合計 ア+イ+ウ+エ+オ+カ 600回 18,694人

キ 学校との連携

行事名	時期	内容	対象	回数
職場体験学習の受入	随時	図書館の仕事を一日体験することにより、読書の大切さへの理解と図書館利用の促進	中学校	4
調べ学習支援	随時	図書館の利用の仕方や本の調べ方などを指導 「調べ学習」や「総合的な学習」に対する団体貸出の利用促進	小、中学校	—
学校図書館支援講座	9月4日 9月26日	2回講座 ①・② 図書の修理講座	司書教諭、臨時司書、ボランティア	2
学校・ボランティア等支援 図書セット出 貸	随時	小学校中学年以上の調べ学習に役立つ資料をテーマ別に1セット約30冊で貸出	小、中学校	99 (3,577冊)

ク 資料（作品）展示

展 示 テ ー マ	実施月
	33回
こども文化科学館主催事業等関連図書展示	4月～2月
これはなに？	4月～5月
レオ・レオーニの本	4月～6月
小学生おはなしクラブブックトークで紹介した本	5月
職場体験の中学生が紹介した本	5月～6月
虫がいっぱい！	6月
アメリカの歴史や人物の本	6月～8月
かこさとしの本	6月～8月
平和な世界を願って	7月～8月
職場体験の中学生が紹介した本	7月～8月
自由研究&夏休みにおすすめの本	7月～8月
スズキコージの本	7月
図書館を使った調べる学習コンクール入賞作品展	7月～9月
よもう！あそぼう！！で紹介している本	7月～8月
建設ってどんな仕事？	8月～9月
インターンシップの大学生が本を紹介しています	8月～9月
いろいろな国の本	9月～11月
どこに行こうかな	9月
のりもの大集合	10月
感動をありがとう！広島東洋カープ	10月～11月
講演会で紹介された参考図書・正置友子さんの本	10月
童謡童話雑誌『金の船』刊行100周年	10月～11月
クリスマス・お祈りの本	11月～2月
いろいろな色	11月
クリスマスの絵本	11月～12月
どんな音が好き？	11月～12月
2019 Hiroshima Active Library もっと知りたい！ひろしま	12月
サンフレッチェ広島応援企画 今年も笑顔と感動をありがとう！	12月～1月
はじめての・・・	1月
職場体験の中学生が紹介しています。	1月
小学生おはなしクラブメンバーおすすめの本	1月～2月
赤羽末吉さんの本	2月
ヒトとウイルス	2月

(3) 区・まんが図書館

(*: 大人向け行事等)

館名	内容	回数	人数
中区図書館	読書行事等	72	7,048
	外国語のおはなし会	10	363
	えほんとわらべうた	11	236
	図書館であそぼう	2	48
	おはなしワールド	11	140
	大人のための図書館セミナー *	3	107
	健康科学館 おひざにだっこのおはなし会 0, 1, 2	1	46
	雑誌リサイクル	6	215
	たなばたかざり たんざくにねがいごとをかこう	1	232
	中区図書館チャレンジカード ~夏休みは中区図書館へ行こう~	1	620
	折り鶴アート-平和の祈りをこめて-	1	795
	図書館をかざろう	3	3,808
	ラッキーシートキャンペーン	1	49
	おはなしのじかん	1	9
	こども映画会	1	60
	ボランティア交流会 *	1	9
	おはなし会 (中島小学校・舟入小学校)	15	202
	ブックトーク (ふれあい教室中)	2	18
	外国語のおはなし会 in 国際フェスタ	1	91
	資料(作品)展示	27	-
	図書館へようこそ!	1	-
	お金のひみつ	1	-
	宇宙に思いを馳せて...	1	-
	「むかし」にであおう!	1	-
	大人のための図書館セミナー「認知症予防と音楽」に関する本	1	-
	職場体験学習に来た中学生おすすめの本	1	-
	おいしく食べよう	1	-
	田辺聖子さんを偲んで...	1	-
	夏休みにおすすめの本「ほんはともだち!!」	1	-
	土木(ドキ)土木(ドキ) WORK WORK(ワクワク)! けんせつってどんなしごと?	1	-
	折り鶴アート-平和の祈りをこめて-	1	-
	アステールプラザ主催事業「ワクワク恐竜王国」関連展示「恐竜ってすごい!」	1	-
	平和について考える	1	-
	図書館の本で、すてきに、ピース手芸!! PART2	1	-
江戸を知ろう	1	-	
オペラ「魔笛」を10倍楽しむ!	1	-	
安田女子大学図書館実習生による展示「イヌの本」	1	-	
スポーツ観戦を楽しもう!!	1	-	
児玉辰春さんを偲んで...	1	-	
古典にふれてみよう	1	-	
2019 Hiroshima Active Library 広島をたのしもう	1	-	

館名	内容	回数	人数
中区図書館 (つづき)	第18回広島国際アニメーションフェスティバル応援事業アニメーション教本パネル展	1	—
	お菓子大好き	1	—
	藤田宜永さんを偲んで…	1	—
	令和2年2月22日 ねこの本	1	—
	大活字本が入りました!	1	—
	花を愛でる	1	—
東区図書館	読書行事等	55	1,240
	おはなし会	22	236
	おひざにだっこのおはなし会	21	445
	雑誌リサイクル	6	291
	広島市立図書館子ども読書まつり 「むかし」にであおう! こども映画会	1	18
	広島市立図書館子ども読書まつり 「むかし」にであおう! わくわく図書館講座 体感しよう! 古代のくらし	1	23
	これ、読んでみて! ~小学校高学年のあなたにおすすめの本の紹介~	1	6
	わくわく図書館講座「虫の本と私—昆虫の専門家が語る昆虫本のはなし—」	1	8
	わくわく図書館講座「初心者のための写真基礎講座」*	1	13
	本の交換市(ひがし区 出会い・ふれあいフェスティバル)	1	200
	資料展示	67	—
	花と野菜の本集めました!	44	—
	はるですよ!	1	—
	「むかし」にであおう!	1	—
	日本の古典文学に親しむ	1	—
	鳥とりどり	1	—
	元気に「いただきます!」	1	—
	おとうさん	1	—
	HからOgまで ~元素記号の世界へ~	1	—
	食中毒にご用心	1	—
	平和について考える	1	—
	少し前の課題図書、集めてみました。	1	—
	知って、備えて、安心安全	1	—
	やる派もみる派も 読んで楽しむ スポーツの秋	1	—
	働くということ	1	—
	図書館で発見! ~本の森で会いましょう~	1	—
	秋の夜長に長編小説を読もう	1	—
	あったまる	1	—
	2019 Hiroshima Active Library 広島の自然—知る・楽しむ—	1	—
	メリークリスマス!	1	—
建設業ってなんだろう?	1	—	

館名	内容	回数	人数
東区図書館 (つづき)	色のイロイロ	1	—
	平成の芥川賞・直木賞から	1	—
	ねこ大集合!	1	—
	映画になった本や人	1	—
南区図書館	読書行事等	57	1,105
	おはなし会	42	426
	自分だけのしおりをつくろう!	1	15
	保存期限切れ雑誌をお譲りします	6	247
	七夕におねがい	1	213
	南区図書館・県立広島大学連携公開講座 読切文学講座	2	80
	子育て支援講座「楽しく学ぼう おこづかいゲーム」	1	33
	読書普及事業大型紙芝居「広島カープ昔話」がはじまるよ~!	1	9
	読書普及事業「薩摩琵琶で楽しむ古典文学の世界パートⅢ」	1	40
	夏休み工作教室「まいて作ろう!くるくるペーパーアート」	1	30
	英語をイラストで考えてみよう!	1	12
	資料(パネル)展示	31	—
	広島のプロスポーツチームを盛り上げよう!	1	—
	「「むかし」に出会おう!」関連本	1	—
	パネル展「「むかし」に出会おう!」	1	—
	鉄道をたのしもう	1	—
	理系の愉しみ	1	—
	食育	1	—
	たんざくにねがいを	1	—
	城	1	—
	夏休み工作教室「まいて作ろう!くるくるペーパーアート」関連本	1	—
	『過去の課題図書』集めました	1	—
	折り鶴のいのり	1	—
	星の世界へようこそ	1	—
	花火とお祭り	1	—
	悩みはいろいろ	1	—
	行ってみたいなよその国	1	—
	資料展示「土木土木 WORK WORK」ドキドキ ワクワク	1	—
	日本の伝統文化	1	—
	図書館で発見!	1	—
	読み切り文学講座関連本	2	—
	おもしろさが、ぎゅっ!!~短編集~	1	—
	もういくつねるとお正月?	1	—
	2019 Hiroshima Active Library 広島	1	—
	クリスマス	1	—
	すてきな家づくり	1	—
寄り館しよう!話芸に親しむ	1	—	

館名	内容	回数	人数
南区図書館 (つづき)	英語を楽しもう!	1	—
	雪	1	—
	犯罪被害について考えてみませんか	1	—
	図書館から愛をこめて	1	—
	ねこ	1	—
西区図書館	読書行事等	44	947
	おはなし会	33	404
	「むかしばなし」にでてくるものをかいてみよう!	1	54
	英語のおはなし会	1	26
	大人のためのストーリーテリング(広島ストーリーテリングの会との共催事業)*	1	67
	えほんをつくろう!	2	65
	みんなで工作~万華鏡をつくろう~	1	30
	健康づくりサポートセミナー(西保健センターとの連携事業)*	1	17
	知るを楽しむ図書館講座「みんなでたのしく笑いヨガ」*	1	29
	大人のためのおはなし会~古謝 恵さんをお迎えして~(広島ストーリーテリングの会との共催事業)*	1	81
	わいわいこどもまつり	1	47
	西区民文化祭「おはなしシアター」	1	127
	資料展示	24	—
	「むかし」にであおう!	1	—
	広島ゆかりの本	1	—
	歴史を楽しもう	1	—
	いろんな天気	1	—
	空を見上げると	1	—
	世界について知ろう	1	—
	旅行に出かけませんか?	1	—
	平和っていいな	1	—
	祈りの広島	1	—
	食べものおいしいな	1	—
	美味しい食べ物いっぱい	1	—
	「土木土木 WORK WORK」ドキドキ ワクワク	1	—
	よみものいろいろ	1	—
	秋の夜長にこの1冊	1	—
	30年をベストセラーで振り返る	1	—
	のりものだいすき	1	—
	乗り物いろいろ	1	—
	2019 Hiroshima Active Library 「知っとる?広島のこと」	1	—
	すてきなげいじゅつ	1	—
芸術に目覚める	1	—	

館名	内容	回数	人数
西区図書館 (つづき)	体のしくみ	1	—
	人体の不思議	1	—
	いろんなことばがあるよ	1	—
	外国語入門	1	—
安佐南区図書館	読書行事等	68	9,446
	おはなし会	12	181
	0・1・2才のおはなし会	19	394
	雑誌リサイクル	3	204
	エコライフ実践講座	3	70
	エコライフフレンズ 布ぞうりを作ろう会*	17	220
	エコライフフレンズ布ぞうりを作ろう会による布ぞうり作成実演*	2	258
	戦国時代体験(子ども読書まつり)	1	50
	忍者になろう(子ども読書まつり)	1	103
	刀の鐔を彩ろう(子ども読書まつり)	1	1,024
	手裏剣をつくろう	1	1,450
	スタンプラリー(子ども読書まつり)	1	898
	図書館の達人~知ってること・したことがあること~(図書館まつりシールアンケート)	1	2,272
	ぶっく・さろん*	1	19
	おはなし会運営懇談会*	1	7
	郷土史講座「広島町新開絵図に見る浅野時代の広島城下」*	1	29
	行ったことある!(2019 Hiroshima Active Library 安佐南区内施設等シールアンケート)	1	1,985
	クリスマス まんが 避難訓練 コンサート(まんが図書館・あさ閲覧室共催)	1	150
	本のお年玉	1	132
	資料(作品・パネル)展示	41	—
	職員のおすすめ絵本(4月~9月、11月~2月毎月実施)	10	—
	「むかし」にであおう	1	—
	本が泣いています	2	—
	新しい仲間が増えました!	1	—
	忍者がいっぱい	1	—
	おまたせしました!人気本(にんきもの)いっぱい!!	1	—
	刀の鐔を彩ろう	1	—
	あなたの食べてるものって? 6月は食育月間	1	—
	つくる・たてる・まもる	1	—
	WORK WORK・土木土木(わくわく・どきどき)	1	—
	布ぞうりを作ろう会活動中!	2	—
	布ぞうりを作ろう	1	—
	Let's サイエンス	1	—
いろいろな言葉 いろいろな本	1	—	
平和を考える	1	—	

館名	内容	回数	人数
安佐南区図書館 (つづき)	災害を知る 備える	1	—
	つかう・ためる・かくす? ~お金について~	1	—
	高峰秀子の本	1	—
	色鉛筆画 昆虫	1	—
	図書館で発見 ほんとので・あ・い	1	—
	今日から始める終活のすすめ	1	—
	古典を楽しむ	1	—
	2019 Hiroshima Active Library よんでみんさい ひろしま	1	—
	2019 Hiroshima Active Library してる!? 広島大学	1	—
	そうなんじゃ! 安佐南区情報	1	—
	大活字本	1	—
	自動車あれこれ	1	—
	マツダ自動車History (マツダ創立100周年)	1	—
	ほっこりあったまろう	1	—
	城下町、広島	1	—
安佐北区図書館	読書行事等	99	3,738
	おはなし会	21	196
	乳幼児のためのおはなし会	21	127
	城保育園おはなし会	8	256
	平成31年度子ども読書まつり 『むかし』にであおう! バルーンアートプレゼント	2	76
	平成31年度子ども読書まつり 『むかし』にであおう! 子ども1日司書体験	3	5
	平成31年度子ども読書まつり 『むかし』にであおう! むかしばなしクイズ	1	104
	安佐北区図書館『農業・園芸』関連事業 野菜づくり基礎講座《夏編》*	1	15
	平成31年度子ども読書まつり 『むかし』にであおう! むかしばなしクイズ	1	147
	安佐北区図書館・可部公民館・亀山公民館ネットワーク事業野菜づくりを楽しもう「育てて作る かぼちゃのランタン」	4	72
	平成31年度子ども読書まつり 『むかし』にであおう! 私が好きな日本の「むかしばなし」大調査	1	272
	雑誌リサイクルフェア	3	229
	平成31年度子どもと本を結ぶボランティア養成講座 初心者編*	5	33
	子ども1日司書体験	1	2
	安佐北区図書館『農業・園芸』関連事業 野菜づくり基礎講座《秋冬編》*	1	20
	「浅野氏広島城入城400年」関連事業 広島城クイズ	1	274
	夏休みちびっこ工作教室「めざせ! ぴよんぴよんマスター」	2	20
	「育てて作るカボチャのランタン」収穫祭 ジャンボカボチャの重さクイズ	1	36
	ふれあい教室・北ブックトーク	1	9
	出前講座「カボチャのランタンを作ろう」	4	60
	令和元年度ひろしま図書館まつり「図書館で発見!」工作ワークショップ「ハロウィンかぼちゃでランタンづくり」	1	26
	令和元年度ひろしま図書館まつり「図書館で発見!」ハロウィンかぼちゃの顔をかこう!	1	347
	令和元年度ひろしま図書館まつり「図書館で発見!」ジャンボかぼちゃの重さ予想	1	289

館名	内容	回数	人数
安佐北区図書館 (つづき)	令和元年度ひろしま図書館まつり「図書館で発見！」あなたの好きな探偵は誰ですか？大調査	1	110
	安佐北区図書館文学講座「太宰治という生き方」	1	47
	令和元年度ひろしま図書館まつり「図書館で発見！」ガラポン抽選会	2	398
	令和元年度ひろしま図書館まつり「図書館で発見！」によるよるへびを作ろう	1	368
	高陽公民館共催ブックカフェ～子どもの心を成長させる本の数々～*	1	15
	第7回あさきた元気フェスタ 簡単工作（CDコマ）	1	41
	第7回あさきた元気フェスタ 読み聞かせ	3	24
	クリスマスのおはなし会	1	31
	安佐北区図書館歴史講座「中世考古学が地域史研究に果たす役割」*	1	37
	戦国武将人気投票	1	28
	安佐北区図書館園芸講座「人気の多肉植物で作るテラリウム」	1	24
	資料（パネル）展示	35	—
	心と体を整える	1	—
	ともだちつくろう	1	—
	「むかし」にであおう！	1	—
	昔の農機具の展示	1	—
	地球にやさしく	1	—
	平成に読まれた本	1	—
	おいしく食べる	1	—
	児童書で楽しむ時代小説	1	—
	そろそろ夏支度	1	—
	命を守るために行動しよう	1	—
	かがくのえほん	1	—
	モノの歴史	1	—
	さあ、夏休み、挑戦してみよう	1	—
	戦争と平和について考える	1	—
	太陽系の天体写真パネル展	1	—
	秋の気配～お月見を楽しむ～	1	—
	乗り物	1	—
	体を動かそう	1	—
	50さい以上の絵本たち	1	—
	犯罪被害について考えてみませんか	1	—
	秋の夜長にミステリー	1	—
	お出かけ、お出かけ・・・	1	—
	おもしろその年マンガ大賞受賞作品の展示	1	—
元気が出る！スポーツの小説&エッセイ	1	—	
いろいろな色の本	1	—	
2019 Hiroshima Active Library 広島を知ろう	1	—	
温故知新	1	—	
新しい年の準備	1	—	
インターネット・SNS活用術	1	—	

館名	内容	回数	人数
安佐北区図書館 (つづき)	ことしのえとは、ねずみ	1	—
	合戦の世～戦国時代～	1	—
	資料展示 土木土木WORK WORK けんせつってどんなしごと？	1	—
	美にふれる	1	—
	大人にも効く 児童向けの新書	1	—
	異文化理解と外国の歴史を知る	1	—
安芸区図書館	読書行事等	59	1,442
	おはなし会	41	432
	船越南部保育園おはなし会	2	56
	東部障害者デイサービスセンター出前おはなし会	4	131
	雑誌リサイクル	3	200
	工作教室「刀を作って写真を撮ろう！」	1	17
	作ろう！飛ばそう！紙ヒコーキ教室	1	46
	みんなで考えよう！わが家の防災計画	1	17
	本の修理してみませんか*	1	13
	本の交換市	1	191
	船越小学校ブックトーク	4	339
	資料展示	15	—
	いただきます。ごちそうさま。	1	—
	元気じゃ健診	1	—
	本っておもしろい！	1	—
	10代の君へ 職場体験の中学生さんオススメの本！	1	—
	暑い夏、熱中症に注意！	1	—
	平和への祈り	1	—
	危険にそなえよう	1	—
	楽しく歩こう！	1	—
	なが〜く、つづいてます	1	—
	絵を楽しむ	1	—
	2019 Hiroshima Active Library「広島×食」	1	—
	戦国時代を知ろう	1	—
	けんせつってどんなしごと？	1	—
	つくってみよう！	1	—
	目指せ！すこやかさん	1	—
佐伯区図書館	読書行事等	60	2,495
	おはなし会	22	281
	乳幼児向けおはなし会	22	348
	スタンプラリー(平成31年度子ども読書まつり)	1	950
	むかしをしよう！広島城クイズ(平成31年度子ども読書まつり)	1	350
	ぬいぐるみのおとまり会	1	11
	おはなしいっぱい(ストーリーテリングの会)	2	32

館名	内容	回数	人数
佐伯区図書館 (つづき)	ボランティア交流会*	3	76
	自然関連講座：みつげよう！あそんでみよう！絵本のなかの自然	1	22
	パラパラアニメ教室	1	48
	歴史講座：幕末維新と広島藩*	1	58
	こども映画会	2	93
	クリスマスツリーのラッピング袋を作ろう！	1	121
	自然講座：わたしたちのまわりにいる鳥たち*	1	44
	歴史講座：浅野家時代の広島藩は紙幣の時代*	1	61
	資料（パネル）展示	15	—
	あんなこと、こんなことありました。ありがとう、「平成」	1	—
	「むかし」にであおう！	1	—
	大事だよ！「たべもの」	1	—
	建てる だれが？いつ？どうやって？	1	—
	プランクトンからクジラまで 海の生き物大集合	1	—
	平和への想い、いつまでも大切に	1	—
	ちくちく、トントン、あれもこれも手作り♪	1	—
	ページをめくって旅へGO！	1	—
	土木土木WORK WORK！けんせつってどんなしごと？	1	—
	図書館で発見！10代におすすめの本	1	—
	世界の「言葉」「文字」	1	—
	絵の具で、色鉛筆で、いろんな絵をかいてみよう！	1	—
	2019 Hiroshima Active Library 広島じゃろ	1	—
	心もからだもリフレッシュ！健康的な毎日を過ごそう！！	1	—
みどり色の本、集まれ！	1	—	
湯来河野閲覧室	読書行事等	88	1,576
	おはなし会	10	102
	湯来地区小学校屋の読書読み聞かせ	35	443
	サンピアゆきデイサービス読み聞かせ*	21	366
	BOOK-KIDS	5	58
	湯来保育園絵本の会	6	83
	マンガイラスト教室	2	26
	湯来南保育園出前おはなし会	2	74
	平和を語る会*	1	135
	湯来河野閲覧室まつり* 浅野氏広島城入城400年記念事業講演会「浅野のお殿様も愛した湯の山温泉」	1	62
	湯来西公民館まつり	1	20
	雑誌リサイクル*	1	45
	健康教室*	1	27
	ふれあいBOOKコンサート*	1	95
	湯来南公民館おはなし会	1	40

館名	内容	回数	人数
湯来河野閲覧室 (つづき)	資料(パネル)展示	27	—
	「江戸の湯来を見る」パネル展	1	—
	「昔」に出会う	1	—
	「むかし」にであおう!	1	—
	「むかし」にであおう!の道具展示	1	—
	梅雨の対策～いや～なかび～	1	—
	食べものと歯のおはなし	1	—
	オリンピックまであと1年	1	—
	みんなでつくる平和	1	—
	始めてみよう!山登り	1	—
	山にかけよう～山にいる昆虫～	1	—
	ミニ展示 「平和」	1	—
	ドライブのシーズン	1	—
	将来の夢・進学を考えてみよう	1	—
	図書館で発見!～思いがけない本と出会う～	1	—
	図書館で発見!～さがしてみよういろいろな本～	1	—
	浅野氏広島城入城400年	1	—
	体づくり	1	—
	冬支度	1	—
	マンガイラスト教室—お殿様をきかざろう—作品展	1	—
	大掃除	1	—
	サンタクロース	1	—
	ミニ展示 2019 Hiroshima Active Library 広島の魅力×広島弁	1	—
	ミニ展示 音楽とふれあう 本とであう	1	—
伝統芸能の世界～世界のお正月など～	1	—	
ウィンタースポーツ	1	—	
紙芝居の世界へようこそ	1	—	
雪の世界	1	—	
まんが図書館	読書行事等	10	145
	木かげで読書キャンペーン	1	11
	漫画史講座	1	13
	似顔絵大集合	1	14
	4コマまんが講座	1	19
	ストーリーまんが講座	1	10
	おはなし会	1	20
	君もマンガ家!小学生 漫画イラスト講座	2	37
	君もマンガ家!中高生漫画・イラスト講座	1	11
	似顔絵講座	1	10
	クリスマス まんが 避難訓練 コンサート(安佐南区図書館に計上)	(1)	(150)

館名	内容	回数	人数
まんが図書館 (つづき)	資料(作品)展示	18	-
	むかしにであおう	1	-
	4コマまんがを讀んでみよう	1	-
	あすなひろし原画'(ダツ)展	1	-
	第21回おもしろその年まんが大賞	1	-
	似顔絵大集合作品展	1	-
	いろんな職業があるよ	1	-
	食育月間特集	1	-
	音楽がいっぱい	1	-
	平和について考える	1	-
	平和について考えよう	1	-
	図書館で発見	1	-
	防災・レスキュー	1	-
	土木土木WORK WORK	1	-
	萩尾望都デビュー50周年	1	-
	どうぶつ大好き	1	-
	第22回おもしろその年まんが大賞入選作品展	1	-
	2019 Hiroshima Active Library 広島ゆかりのまんが	1	-
	映像化されたまんが	1	-
その他	-	-	
第22回おもしろその年まんが大賞審査会(1月31日)	-	-	
あさ閲覧室	読書行事等	8	363
	マッピーからの挑戦状2019	1	86
	あさえクイズ2019	1	96
	イラスト漫画講座	2	30
	パラパラアニメ教室	1	15
	マッピーをさがせ!2019	1	59
	<まんが>本のリサイクルフェア	1	67
	イラスト漫画講座	1	10
	クリスマス まんが 避難訓練 コンサート(安佐南区図書館に計上)	(1)	(150)
	資料(パネル)展示	9	-
	むかしいろいろ	1	-
	食のまんが特集	1	-
	まんがに見る戦争と平和	1	-
	イラスト漫画講座作品展	2	-
	ミステリーまんが	1	-
	学習まんがで発見!	1	-
	2019 Hiroshima Active Library 漫画で旅する広島	1	-
きょうりゅう だいしゅうごう!	1	-	

(4) 令和元年度 ひろしま図書館まつり

広島市立図書館と広島県立図書館、広島市映像文化ライブラリーの共同開催
 テーマ：図書館で発見!

開催期間：令和元年 10月 19日～11月 10日

内 容	事業数等	人数等
期間中、広島市立図書館全館・映像文化ライブラリー・県立図書館において、各館で工夫をこらしたおはなし会や映画会、講演会、資料展示等、各館の特色を生かした事業を実施 ※ 人数はおはなし会等への参加者数（展示を除く）	106 事業	8,620 人
期間中、広島市立図書館全館において、「福ブックセット」の貸出を実施	1,847 セット	5,507 冊

(5) 平成31年度 子ども読書まつり

広島市立図書館共同開催
 テーマ：「むかし」にであおう!

開催期間：平成 31 年 4 月 20 日～令和元年 5 月 19 日

内 容	対 象	事業数	人数
子ども読書の日（4月23日）、こどもの読書週間（4月23日～5月12日）に合わせて事業を実施（絵本の読み聞かせや本の展示、クイズ、スタンプラリー等）	乳幼児及び小学生 中・高校生 大人	121	14,879

(6) 刊行物（令和元年度）

ア 中央図書館

刊 行 物	発 行 年 月
図書館だより No.341～No.344	平成 31 年 4 月、令和元年 7 月、11 月、 令和 2 年 2 月
広島市の図書館（要覧）2019 年度（令和元年度）	令和元年 12 月

イ こども図書館

刊 行 物	発 行 年 月
よもう!あそぼう!!	令和元年 7 月
どの本よもうかな（3・4 歳、5・6 歳、小学 1・2 年生、3・4 年生、5・6 年生、中学生向け）	令和 2 年 3 月
ブックルだより No.166～No.171	令和元年 5 月、7 月、9 月、11 月、令和 2 年 1 月、3 月
広島市こども図書館要覧令和元年度（2019 年度）	令和元年 10 月

14 条例・規則

○ 広島市立中央図書館条例（昭和49年10月8日 条例第70号）

改正 昭和52年 3月31日条例第 37号	昭和54年 12月21日条例第55号
昭和57年 6月29日条例第 47号	昭和58年 3月15日条例第22号
昭和59年 3月30日条例第 25号	昭和59年 12月12日条例第64号
昭和61年 3月 8日条例第 1号	昭和62年 7月 8日条例第29号
昭和63年 3月25日条例第 21号	平成 元年 3月30日条例第 9号
平成 元年 9月 8日条例第 46号	平成 2年 3月27日条例第24号
平成 2年 9月18日条例第 38号	平成 8年 9月30日条例第49号
平成 9年 3月27日条例第 40号	平成11年 3月24日条例第23号
平成12年12月25日条例第 80号	平成17年 3月30日条例第75号
平成17年 7月 8日条例第138号	平成20年 3月28日条例第 4号
平成26年 3月28日条例第 33号	平成26年10月 1日条例第53号

（設置）

第1条 図書館法（昭和25年法律第118号）第10条の規定に基づき、広島市立中央図書館（以下「中央図書館」という。）を設置する。

（位置）

第2条 中央図書館は、広島市中区基町3番1号に置く。

（昭54条例55・一部改正）

（分館）

第3条 中央図書館に次のとおり分館を置く。

名 称	位 置
広島市立中区図書館	広島市中区加古町4番17号
広島市立東区図書館	広島市東区東蟹屋町10番31号
広島市立南区図書館	広島市南区比治山本町16番27号
広島市立西区図書館	広島市西区横川新町6番1号
広島市立安佐南区図書館	広島市安佐南区中筋一丁目22番17号
広島市立安佐北区図書館	広島市安佐北区可部七丁目28番25号
広島市立安芸区図書館	広島市安芸区船越南三丁目2番16号
広島市立佐伯区図書館	広島市佐伯区五日市中央六丁目1番10号
広島市まんが図書館	広島市南区比治山公園1番4号

2 広島市立佐伯区図書館及び広島市まんが図書館に次のとおり附属施設を置く。

名 称	位 置
広島市立佐伯区図書館湯来河野閲覧室	広島市佐伯区湯来町大字和田353番地の1
広島市まんが図書館あさ閲覧室	広島市安佐南区上安二丁目30番15号

（昭58条例22・追加、昭59条例25・昭59条例64・昭61条例1・昭62条例29・昭63条例21・平元条例46・平2条例24・

平2条例38・平8条例49・平9条例40・平11条例23・平12条例80・平17条例75・一部改正）

（利用の制限）

第4条 次の各号の一に該当する者に対しては、中央図書館の利用を拒み、又は退館を命ずることがある。

- （1） 伝染性の病気にかかっていると認められる者
- （2） 他人に危害を及ぼし、又は他人の迷惑になる物品又は動物の類を携帯する者
- （3） 秩序又は風俗をみだすおそれがあると認められる者

(4) その他管理上支障があると認められる者

(昭57条例47・一部改正、昭58条例22・旧第3条線下)

(手数料)

第5条 図書館資料を複写したものの交付を受けようとする者は、その申請の際、別表に定める額の手数料を納付しなければならない。

2 手数料は、次の各号の一に該当するときは、これを減免することができる。

- (1) 市及び他の地方公共団体その他の公共団体が公用に使用する目的で複写の交付を受けるとき。
- (2) その他市長が特別の理由があると認めるとき。

3 既納の手数料は、返還しない。

(昭52条例37・追加、昭58条例22・旧第4条線下、平元条例9・平20条例4・平26条例33・一部改正)

(損害賠償義務)

第6条 中央図書館の建物、設備、備品、図書館資料等をき損し、又は滅失した者は、これを原状に復し、又はその損害を賠償しなければならない。

(昭52条例37・旧第4条線下、昭58条例22・旧第5条線下)

(指定管理者による管理)

第7条 中央図書館の管理は、地方自治法(昭和22年法律第67号)第244条の2第3項に規定する指定管理者(以下「指定管理者」という。)に行わせることができる。

(平17条例138・全改)

(指定管理者の指定の手続)

第8条 指定管理者の指定を受けようとするものは、教育委員会規則で定めるところにより、申請書に事業計画書その他教育委員会規則で定める書類を添えて、教育委員会に提出しなければならない。

2 指定管理者の指定は、次に掲げる基準に適合するもの以外のものに対し行つてはならない。

- (1) 市民の平等な中央図書館の利用が確保されること。
- (2) 事業計画書の内容が、中央図書館の設置の目的を効果的に達成し、かつ、その管理に要する経費を縮減できるものであること。
- (3) 事業計画書に沿った中央図書館の管理を安定して行う能力を有していること。

3 教育委員会は、指定管理者を指定したときは、その旨を告示するものとする。指定管理者の指定を取り消し、又は管理の業務の全部若しくは一部の停止を命じたときも、同様とする。

(平17条例138・追加)

(指定管理者が行う管理の基準)

第9条 指定管理者は、中央図書館の管理を行うに当たっては、この条例及びこの条例に基づく教育委員会規則の規定に従わなければならない。

(平17条例138・追加)

(指定管理者が行う業務の範囲)

第10条 指定管理者が行う業務の範囲は、次に掲げるとおりとする。

- (1) 中央図書館の事業の実施に関すること。
- (2) 中央図書館の利用の制限に関すること。
- (3) 中央図書館の建物並びに設備及び備品の維持管理に関すること。
- (4) その他教育委員会が定める業務

(平 17 条例 138・追加)

(呼称)

第 11 条 教育委員会は、中央図書館の全部又は一部の呼称を定めることができる。

2 教育委員会は、前項の規定により呼称を定めたときは、これを告示するものとする。これを変更し、又は廃止したときも、同様とする。

(平 26 条例 53・追加)

(委任規定)

第 12 条 この条例の施行に関し必要な事項は、教育委員会が定める。

(昭 52 条例 37・旧第 5 条線下、昭 58 条例 22・旧第 6 条線下、平 17 条例 138・旧第 8 条線下、平 26 条例 53・旧第 11 条線下)

附 則

1 この条例は、昭和 49 年 10 月 27 日から施行する。

2 広島市立浅野図書館設置条例（昭和 26 年 3 月 31 日広島市条例第 65 号）は、廃止する。

附 則 (昭和 52 年 3 月 31 日条例第 37 号)

この条例は、昭和 52 年 4 月 1 日から施行する。

附 則 (昭和 54 年 12 月 21 日条例第 55 号)

この条例は、昭和 55 年 4 月 1 日から施行する。

附 則 (昭和 57 年 6 月 29 日条例第 47 号)

この条例は、公布の日から施行する。

附 則 (昭和 58 年 3 月 15 日条例第 22 号)

この条例は、昭和 58 年 5 月 1 日から施行する。ただし、第 8 条の前に 1 条を加える改正規定及び第 2 条の次に 1 条を加える改正規定中分館に係る部分は、同月 7 日から施行する。

附 則 (昭和 59 年 3 月 30 日条例第 25 号)

この条例は、昭和 59 年 5 月 12 日から施行する。

附 則 (昭和 59 年 12 月 12 日条例第 64 号)

この条例は、昭和 60 年 2 月 16 日から施行する。

附 則 (昭和 61 年 3 月 8 日条例第 1 号 抄)

1 この条例は、公布の日から施行する。

附 則 (昭和 62 年 7 月 8 日条例第 29 号)

この条例は、公布の日から施行する。

附 則 (昭和 63 年 3 月 25 日条例第 21 号)

この条例は、昭和 63 年 5 月 14 日から施行する。

附 則 (平成元年 3 月 30 日条例第 9 号 抄)

1 この条例は、平成元年 4 月 1 日から施行する。

附 則 (平成元年 9 月 8 日条例第 46 号)

この条例は、平成元年 10 月 28 日から施行する。

附 則 (平成 2 年 3 月 27 日条例第 24 号)

この条例は、平成 2 年 7 月 7 日から施行する。

附 則 (平成 2 年 9 月 18 日条例第 38 号)

この条例は、平成 3 年 1 月 26 日から施行する。

附 則 (平成8年9月30日条例第49号)

この条例は、平成8年12月1日から施行する。

附 則 (平成9年3月27日条例第40号)

この条例は、平成9年5月1日から施行する。

附 則 (平成11年3月24日条例第23号)

この条例は、平成11年5月1日から施行する。

附 則 (平成12年12月25日条例第80号)

この条例は、平成13年3月17日から施行する。

附 則 (平成17年3月30日条例第75号)

この条例は、平成17年4月25日から施行する。

附 則 (平成17年7月8日条例第138号)

1 この条例は、平成18年4月1日から施行する。ただし、次項の規定は、公布の日から施行する。

2 改正後の第7条に規定する指定管理者の指定に関し必要な行為は、この条例の施行前においても行うことができる。

附 則 (平成20年3月28日条例第4号)

この条例は、平成20年4月1日から施行する。

附 則 (平成26年3月28日条例第33号)

この条例は、平成26年4月1日から施行する。

附 則 (平成26年10月1日条例第53号)

この条例は、平成27年4月1日から施行する。

別表(第5条関係)

(平26条例33・追加)

区分	単位	手数料の額
カラー複写による写しの交付	用紙1枚につき	20円(用紙の両面を用いるときは、40円)
その他の写しの交付	用紙1枚につき	10円(用紙の両面を用いるときは、20円)

備考 用紙の規格は、教育委員会規則で定める。

[参 考]

(図書館法)

第10条 公立図書館の設置に関する事項は、当該図書館を設置する地方公共団体の条例で定めなければならない。(昭31法163)

○ 広島市立中央図書館条例施行規則（昭和49年10月23日 教育委員会規則第16号）

改正 昭和52年 2月23日教委規則第 1号	昭和55年 3月27日教委規則第11号
昭和57年 3月30日教委規則第 9号	昭和58年 3月31日教委規則第 6号
昭和63年 5月 2日教委規則第12号	平成 元年 3月31日教委規則第 5号
平成 元年 4月11日教委規則第 7号	平成 7年 3月31日教委規則第12号
平成 8年10月 9日教委規則第16号	平成 9年 3月27日教委規則第 8号
平成14年 3月12日教委規則第 2号	平成17年 3月29日教委規則第 2号
平成17年 8月18日教委規則第16号 (この規則で題名改正)	平成18年 6月30日教委規則第10号
平成19年 3月 5日教委規則第 3号	平成20年11月27日教委規則第16号
平成22年 3月26日教委規則第 2号	平成25年 7月31日教委規則第12号
平成26年 3月26日教委規則第 7号	令和 元年 6月 5日教委規則第 1号

（趣旨）

第1条 この規則は、広島市立中央図書館条例（昭和49年広島市条例第70号。以下「条例」という。）の施行について必要な事項を定めるものとする。

（平17教委規則16・全改）

（事業）

第2条 広島市立中央図書館（以下「中央図書館」という。）は、図書館法（昭和25年法律第118号）第3条の規定に基づき、次に掲げる事業を行う。

（1） 中央図書館（分館を除く。第3条第1号及び第2号において同じ。）

- ア 図書館資料の収集、整理及び保存
- イ 図書館資料の閲覧、個人貸出し及び団体貸出し
- ウ 自動車文庫の巡回
- エ 参考事務及び読書相談
- オ 読書会、研究会、鑑賞会、資料展示会、講座等の開催及び奨励
- カ 郷土資料、地方行政資料の収集、整理保存及び研究
- キ 他の図書館、学校その他の教育機関との相互協力
- ク その他図書館の目的達成のための必要な事業

（2） 分館

- ア 図書館資料の閲覧、個人貸出し及び団体貸出し
- イ 自動車文庫の巡回
- ウ 参考事務及び読書相談
- エ 読書会、研究会、鑑賞会、資料展示会、講座等の開催及び奨励
- オ 区内の郷土資料、地方行政資料の収集、整理保存及び研究
- カ 他の図書館、学校その他の教育機関との相互協力
- キ その他図書館の目的達成のための必要な事業

（平9教委規則8・全改、平17教委規則16・一部改正）

（休館日及び開館時間）

第3条 中央図書館の休館日及び開館時間は、次のとおりとする。ただし、都合により臨時に開館し、若しくは休館し、又は開館時間を変更することがある。

(1) 休館日

ア 月曜日（その日が8月6日に当たるときは、その日を除く。）。ただし、月曜日が国民の祝日に関する法律（昭和23年法律第178号）に規定する休日（以下「休日」という。）に当たるときは、その直後の休日でない日

イ 休日の翌日。ただし、その日が土曜日、日曜日、月曜日又は休日に当たるときは、その直後の休日でない日

ウ 12月29日から翌年の1月4日まで（ただし、1月4日が月曜日に当たるときは、1月5日まで）

エ 図書整理日 奇数月の末日。ただし、その日が土曜日、日曜日又は月曜日に当たるときは、その直前の金曜日（当該金曜日が休日に当たるときは、その前日）

オ 特別整理期間

4月1日から翌年の3月31日までの間において 7日以内

(2) 開館時間

ア 中央図書館及び分館（まんが図書館及び佐伯区図書館湯来河野閲覧室を除く。）

（ア） 火曜日から金曜日まで（休日及び8月6日を除く。）午前9時から午後7時まで

（イ） 土曜日、日曜日、休日及び8月6日 午前9時から午後5時まで。ただし、中央図書館においては、7月及び8月は、午前9時から午後6時まで

イ まんが図書館

午前10時から午後5時まで

ウ 佐伯区図書館湯来河野閲覧室

（ア） 火曜日から金曜日まで（休日及び8月6日を除く。）午前9時から午後6時まで

（イ） 土曜日、日曜日、休日及び8月6日 午前10時から午後5時まで

2 条例第7条の規定により中央図書館の管理を同条の指定管理者（以下「指定管理者」という。）に行わせる場合においては、当該指定管理者は、あらかじめ教育委員会の承認を得て、前項に規定する休館日に開館し、又は同項に規定する開館時間を延長することができる。

（昭52教委規則1・昭57教委規則9・昭58教委規則6・昭63教委規則12・平元教委規則5・平元教委規則7・平8教委規則16・平9教委規則8・平14教委規則2・平17教委規則2・一部改正、平17教委規則16・旧第7条繰上・一部改正、平19教委規則3・一部改正、平22教委規則2・一部改正）

（指定管理者の指定に係る申請書の提出等）

第4条 条例第8条第1項の規定による提出は、教育委員会が定める期間に所定の申請書によりしなければならない。

2 条例第8条第1項の教育委員会規則で定める書類は、次に掲げる書類とする。

(1) 収支予算書

(2) 定款その他これに準ずるもの

(3) 法人にあつては、当該法人の登記事項証明書

(4) 決算その他の経営状況に関する書類

(5) その他教育委員会が必要と認める書類

（平17教委規則16・追加、平20教委規則16・平25教委規則12・一部改正）

（図書館資料の寄贈又は寄託）

第5条 中央図書館は、図書館資料の寄贈又は寄託を受けることができる。その手続き及び取扱いについては、別に定めるところによる。

2 寄託を受けた図書館資料が、災害等の不可抗力によつてき損し、又は滅失した場合には、その責めを負わないものとする。

(平17教委規則16・旧第8条線上)

(用紙の規格)

第6条 条例別表備考の用紙の規格は、日本産業規格のA列3番、A列4番、B列4番又はB列5番とする。

(平26教委規則7・追加、令元教委規則1・一部改正)

(委任規定)

第7条 この規則に定めるもののほか、条例の施行に関し必要な事項は、教育委員会が定める。

(昭57教委規則9・一部改正、平17教委規則16・旧第9条線上・一部改正、平18教委規則10・一部改正、平26教委規則7・旧第6条線下)

附 則

- 1 この規則は、昭和49年10月27日から施行する。
- 2 広島市立浅野図書館規則(昭和44年広島市教育委員会規則第3号)は、廃止する。
- 3 広島市教育委員会公印規則(昭和25年12月1日広島市教育委員会規則第4号)の一部を次のように改正する。

[次のよう略]

- 4 広島市教育委員会職員の職名に関する規則(昭和49年広島市教育委員会規則第6号)の一部を次のように改正する。

[次のよう略]

附 則 (昭和52年2月23日教委規則第1号)

この規則は、昭和52年4月1日から施行する。

附 則 (昭和55年3月27日教委規則第11号)

この規則は、昭和55年4月1日から施行する。

附 則 (昭和57年3月30日教委規則第9号)

この規則は、昭和57年5月1日から施行する。

附 則 (昭和58年3月31日教委規則第6号)

この規則は、次の各号に掲げる区分に従い、それぞれ当該各号に定める日から施行する。

- (1) 第1条中第3条の改正規定及び別表の改正規定 昭和58年4月1日
- (2) 第1条中第2条の改正規定及び第7条第2号の改正規定 昭和58年5月1日
- (3) 第2条の規定 昭和58年5月7日

附 則 (昭和63年5月2日教委規則第12号)

この規則は、公布の日から施行する。

附 則 (平成元年3月31日教委規則第5号)

この規則は、平成元年4月1日から施行する。

附 則 (平成元年4月11日教委規則第7号)

この規則は、公布の日から施行する。

附 則 (平成7年3月31日教委規則第12号)

この規則は、平成7年4月1日から施行する。

附 則 (平成8年10月9日教委規則第16号)

この規則は、平成8年12月1日から施行する。

附 則 (平成9年3月27日教委規則第8号)

この規則は、平成9年4月1日から施行する。ただし、まんが図書館に係る改正規定は、同年5月1日から施行する。

附 則 (平成14年3月12日教委規則第2号)

この規則は、平成14年4月1日から施行する。

附 則 (平成17年3月29日教委規則第2号)

この規則は、平成17年4月25日から施行する。

附 則 (平成17年8月18日教委規則第16号)

この規則は、平成18年4月1日から施行する。

附 則 (平成18年6月30日教委規則第10号)

この規則は、公布の日から施行し、平成18年4月1日から適用する。

附 則 (平成19年3月5日教委規則第3号)

この規則は、公布の日から施行する。

附 則 (平成20年11月27日教委規則第16号)

この規則は、平成20年12月1日から施行する。

附 則 (平成22年3月26日教委規則第2号)

この規則は、平成22年4月1日から施行する。

附 則 (平成25年7月31日教委規則第12号)

この規則は、公布の日から施行する。

附 則 (平成26年3月26日教委規則第7号)

この規則は、平成26年4月1日から施行する。

附 則 (令和元年6月5日教委規則第1号)

この規則は、令和元年7月1日から施行する。

○ 広島市こども図書館条例（昭和 28 年 4 月 1 日 条例第 19 号）

改正 昭和 40 年 3 月 31 日条例第 17 号	昭和 53 年 7 月 11 日条例第 42 号
昭和 54 年 12 月 21 日条例第 55 号	昭和 55 年 3 月 11 日条例第 40 号 （この条例で題名改正）
平成 元年 3 月 30 日条例第 9 号	平成 17 年 7 月 8 日条例第 139 号
平成 20 年 3 月 28 日条例第 4 号	平成 26 年 10 月 1 日条例第 53 号
平成 27 年 3 月 13 日条例第 29 号	

広島市立広島児童図書館条例（昭和 24 年 7 月 30 日広島市条例第 34 号の 2）の全部を次のように改正する。

（目的及び設置）

第 1 条 児童及び生徒の教養の向上及び福祉の増進に資するため、広島市こども図書館（以下「こども図書館」という。）を設置する。

（昭 55 条例 40・一部改正）

（位置）

第 2 条 こども図書館は、広島市中区基町 5 番 83 号に置く。

（昭 55 条例 40・全改）

（事業）

第 3 条 こども図書館は、第 1 条の目的を達成するため、次に掲げる事業を行う。

- （1） 図書その他の教育参考資料の館内及び館外における閲覧又は利用
- （2） 児童文化に関する資料その他参考資料の収集保存
- （3） 児童及び生徒の読書会、研究会、鑑賞会、映写会、資料展示会等の運営指導
- （4） その他児童文化の向上に必要と認められる事項

（昭 55 条例 40・一部改正）

（入館の制限）

第 4 条 次の各号のいずれかに該当する者に対しては、入館を拒み、又は退館を命ずることができる。

- （1） 伝染性の病気にかかっていると認められる者
- （2） 他人に危害を及ぼし、又は他人の迷惑になる物品又は動物の類を携帯する者
- （3） 秩序又は風俗を乱すおそれがあると認められる者
- （4） その他管理上支障があると認められる者

（平 17 条例 139・全改）

（手数料）

第 5 条 図書その他の教育参考資料を複写したものの交付を受けようとする者は、その申請の際、別表に定める額の手数料を納付しなければならない。

2 手数料は、次の各号のいずれかに該当するときは、これを減免することができる。

- （1） 市及び他の地方公共団体その他の公共団体が公用に使用する目的で複写の交付を受けるとき。
- （2） その他市長が特別の理由があると認めるとき。

3 既納の手数料は、返還しない。

（平元条例 9・追加、平 20 条例 4・一部改正、平 27 条例 29・一部改正）

(指定管理者による管理)

第6条 ことば図書館の管理は、地方自治法（昭和22年法律第67号）第244条の2第3項に規定する指定管理者（以下「指定管理者」という。）に行わせることができる。

（平17条例139・追加）

(指定管理者の指定の手續)

第7条 指定管理者の指定を受けようとするものは、教育委員会規則で定めるところにより、申請書に事業計画書その他教育委員会規則で定める書類を添えて、教育委員会に提出しなければならない。

2 指定管理者の指定は、次に掲げる基準に適合するもの以外のものに対し行つてはならない。

（1） 児童及び生徒の平等なことば図書館の利用が確保されること。

（2） 事業計画書の内容が、ことば図書館の設置の目的を効果的に達成し、かつ、その管理に要する経費を縮減できるものであること。

（3） 事業計画書に沿ったことば図書館の管理を安定して行う能力を有していること。

3 教育委員会は、指定管理者を指定したときは、その旨を告示するものとする。指定管理者の指定を取り消し、又は管理の業務の全部若しくは一部の停止を命じたときも、同様とする。

（平17条例139・追加）

(指定管理者が行う管理の基準)

第8条 指定管理者は、ことば図書館の管理を行うに当たっては、この条例及びこの条例に基づく教育委員会規則の規定に従わなければならない。

（平17条例139・追加）

(指定管理者が行う業務の範囲)

第9条 指定管理者が行う業務の範囲は、次に掲げるとおりとする。

（1） ことば図書館の事業の実施に関すること。

（2） ことば図書館への入館の制限に関すること。

（3） ことば図書館の建物及び設備の維持管理に関すること。

（4） その他教育委員会が定める業務

（平17条例139・追加）

(呼称)

第10条 教育委員会は、ことば図書館の全部又は一部の呼称を定めることができる。

2 教育委員会は、前項の規定により呼称を定めたときは、これを告示するものとする。これを変更し、又は廃止したときも、同様とする。

（平26条例53・追加）

(委任規定)

第11条 この条例の施行に関し必要な事項は、教育委員会が定める。

（平元条例9・旧第5条線下、平17条例139・旧第6条線下、平26条例53・旧第10条線下）

附 則

この条例は、公布の日から施行する。

附 則 （昭和40年3月31日条例第17号）

この条例は、昭和40年4月1日から施行する。

附 則 （昭和53年7月11日条例第42号）

- 1 この条例は、昭和 53 年 7 月 15 日から施行する。
- 2 児童図書館は、この条例の施行の日から昭和 53 年 9 月 14 日までの間は、改正後の広島市児童図書館条例第 2 条の規定にかかわらず、広島市立学校条例（昭和 39 年広島市条例第 19 号）別表第 1 に規定する広島市立吉島小学校内に置くものとする。

附 則 （昭和 54 年 12 月 21 日条例第 55 号）

この条例は、昭和 55 年 4 月 1 日から施行する。

附 則 （昭和 55 年 3 月 11 日条例第 40 号）

この条例は、昭和 55 年 5 月 1 日から施行する。

附 則 （平成元年 3 月 30 日条例第 9 号 抄）

- 1 この条例は、平成元年 4 月 1 日から施行する。ただし、第 27 条中広島市火葬場条例別表^{きゅう}霊 柩 自動車の使用料の項の改正規定は中国運輸局長の認可があった日から起算して 1 か月を超えない範囲内において規則で定める日から、第 30 条、第 31 条、第 34 条及び第 36 条の規定は同年 5 月 1 日から施行する。

附 則 （平成 17 年 7 月 8 日条例第 139 号）

- 1 この条例は、平成 18 年 4 月 1 日から施行する。ただし、次項の規定は、公布の日から施行する。
- 2 改正後の第 6 条に規定する指定管理者の指定に関し必要な行為は、この条例の施行前においても行うことができる。

附 則 （平成 20 年 3 月 28 日条例第 4 号）

この条例は、平成 20 年 4 月 1 日から施行する。

附 則 （平成 26 年 10 月 1 日条例第 53 号）

この条例は、平成 27 年 4 月 1 日から施行する。

附 則 （平成 27 年 3 月 13 日条例第 29 号）

この条例は、平成 27 年 4 月 1 日から施行する。

別表（第 5 条関係）

（平 27 条例 29・追加）

区分	単位	手数料の額
カラー複写による写しの交付	用紙 1 枚につき	20 円（用紙の両面を用いるときは、40 円）
その他の写しの交付	用紙 1 枚につき	10 円（用紙の両面を用いるときは、20 円）

備考 用紙の規格は、教育委員会規則で定める。

〔参 考〕

（図書館法）

第 10 条 公立図書館の設置に関する事項は、当該図書館を設置する地方公共団体の条例で定めなければならない。（昭 31 年法 163）

○ 広島市こども図書館条例施行規則（昭和 28 年 4 月 20 日 教育委員会規則第 5 号）

改正 昭和 48 年 4 月 28 日教委規則第 8 号	昭和 55 年 3 月 27 日教委規則第 12 号 (この規則で題名改正)
昭和 57 年 6 月 21 日教委規則第 15 号	平成 元年 4 月 11 日教委規則第 8 号
平成 14 年 3 月 12 日教委規則第 2 号	平成 17 年 8 月 18 日教委規則第 17 号 (この規則で題名改正)
平成 18 年 6 月 30 日教委規則第 10 号	平成 20 年 11 月 27 日教委規則第 16 号
平成 22 年 3 月 26 日教委規則第 2 号	平成 25 年 7 月 31 日教委規則第 12 号
平成 27 年 3 月 26 日教委規則第 10 号	令和 元年 6 月 5 日教委規則第 1 号

(趣旨)

第 1 条 この規則は、広島市こども図書館条例(昭和 28 年広島市条例第 19 号。以下「条例」という。)の施行について必要な事項を定めるものとする。

(平 17 教委規則 17・全改)

(休館日及び開館時間)

第 2 条 広島市こども図書館（以下「こども図書館」という。）の休館日及び開館時間は、次のとおりとする。ただし、都合により臨時に開館し、若しくは休館し、又は開館時間を変更することがある。

(1) 休館日

ア 月曜日（その日が 8 月 6 日に当たるときは、その日を除く。）。ただし、月曜日が国民の祝日に関する法律（昭和 23 年法律第 178 号）に規定する休日（以下「休日」という。）に当たるときは、その直後の休日でない日

イ 休日の翌日。ただし、その日が土曜日、日曜日、月曜日又は休日に当たるときは、その直後の休日でない日

ウ 12 月 29 日から翌年の 1 月 4 日まで（ただし、1 月 4 日が月曜日に当たるときは、1 月 5 日まで）

エ 図書整理日 奇数月の末日。ただし、その日が土曜日、日曜日又は月曜日に当たるときは、その直前の金曜日（当該金曜日が休日に当たるときは、その前日）

オ 特別整理期間 4 月 1 日から翌年の 3 月 31 日までの間において 7 日以内

(2) 開館時間

午前 9 時から午後 5 時まで

2 条例第 6 条の規定によりこども図書館の管理を同条の指定管理者（以下「指定管理者」という。）に行わせる場合においては、当該指定管理者は、あらかじめ教育委員会の承認を得て、前項に規定する休館日に開館し、又は同項に規定する開館時間を延長することができる。

(平 17 教委規則 17・全改、平 22 教委規則 2・一部改正)

(閲覧又は利用の場所)

第 3 条 図書その他の教育参考資料（以下「図書等」という。）の館内における閲覧又は利用は、所定の場所で行わなければならない。

2 図書等の館外における閲覧又は利用については、別に館長の定めるところによる。

(平 17 教委規則 17・旧第 5 条繰上)

(弁償義務)

第4条 とも図書館が管理する図書等を正当な理由なく亡失又はき損した場合は、現物をもつてこれを弁償しなければならない。

2 前項の場合において、現物をもつて弁償し難いときは、館長の指示する方法によることができる。

(昭55教委規則12・一部改正、平17教委規則17・旧第6条線上)

(図書等の寄贈又は寄託)

第5条 とも図書館は、図書等の寄贈又は寄託を受けることができる。

2 寄託を受けた図書等は、天災その他やむを得ない事故により亡失又はき損することがあつても、とも図書館は、その責めを負わない。

(昭55教委規則12・一部改正、平17教委規則17・旧第7条線上)

(指定管理者の指定に係る申請書の提出等)

第6条 条例第7条第1項の規定による提出は、教育委員会が定める期間に所定の申請書によりしなければならない。

2 条例第7条第1項の規則で定める書類は、次に掲げる書類とする。

- (1) 収支予算書
- (2) 定款その他これに準ずるもの
- (3) 法人にあつては、当該法人の登記事項証明書
- (4) 決算その他の経営状況に関する書類
- (5) その他教育委員会が必要と認める書類

(平17教委規則17・追加、平20教委規則16・平25教委規則12・一部改正)

(用紙の規格)

第7条 条例別表備考の用紙の規格は、日本産業規格のA列3番、A列4番、B列4番又はB列5番とする。

(平27教委規則10・追加、令元教委規則1・一部改正)

(委任規定)

第8条 この規則の施行について必要な事項は、教育委員会が定める。

(平17教委規則17・旧第8条線上、平18教委規則10・一部改正、平27教委規則10・旧第7条線下)

附 則

この規則は、公布の日から施行し、昭和28年4月1日から適用する。

附 則 (昭和48年4月28日教委規則第8号)

この規則は、公布の日から施行する。

附 則 (昭和55年3月27日教委規則第12号)

この規則は、昭和55年5月1日から施行する。

附 則 { 昭和57年6月21日教委規則第15号 }
{ 平成 元年4月11日教委規則第 8号 }

この規則は、公布の日から施行する。

附 則 (平成14年3月12日教委規則第2号)

この規則は、平成14年4月1日から施行する。

附 則 (平成17年8月18日教委規則第17号)

この規則は、平成18年4月1日から施行する。

附 則 (平成18年6月30日教委規則第10号)

この規則は、公布の日から施行し、平成18年4月1日から適用する。

附 則 (平成20年11月27日教委規則第16号)

この規則は、平成20年12月1日から施行する。

附 則 (平成22年2月26日教委規則第2号)

この規則は、平成22年4月1日から施行する。

附 則 (平成25年7月31日教委規則第12号)

この規則は、公布の日から施行する。

附 則 (平成27年3月26日教委規則第10号)

この規則は、平成27年4月1日から施行する。

附 則 (令和元年6月5日教委規則第1号)

この規則は、令和元年7月1日から施行する。

15 施設紹介

■広島市立中央図書館

〒730-0011

広島市中区基町3番1号

TEL 082(222)5542

FAX 082(222)5545

開館年月日 昭和49年10月27日

創立年月日 昭和6年10月1日

(広島市立浅野図書館)

建設費 7億2千万円(開館時)

構造 鉄筋コンクリート造

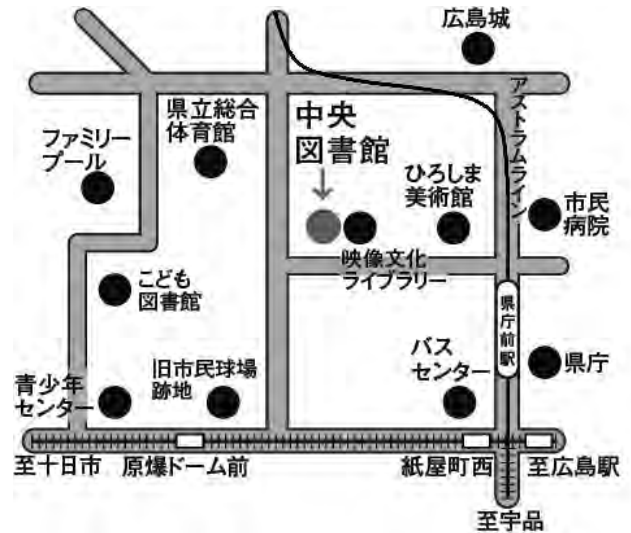
地下1階・地上3階建・塔屋1階

延床面積 7,965.97㎡

複合施設 広島市映像文化ライブラリー

特色

- ・広島市立図書館の中央館機能
- ・分館(区図書館、まんが図書館)・附属施設(湯来河野閲覧室、あさ閲覧室)・配本所(公民館図書室、地域文庫等)と連携し、地域に根ざしたサービスの提供
- ・移動図書館車「ともはと号」による地域へのサービスの提供
- ・郷土資料・行政資料・被爆に関する資料の収集
- ・調査・相談業務
- ・広島資料室及び広島文学資料室(広島にゆかりの深い著名作家21名の資料を収集・展示)の運営
- ・国連寄託図書館の運営
- ・ビジネス支援情報コーナーにおけるビジネス全般に役立つ図書、雑誌等の情報の収集・提供
- ・闘病記コーナーにおける患者やその家族等によって綴られた体験記を病名別に別置・コーナー化
- ・多文化コーナーにおける中国語、韓国・朝鮮語、英語等の図書の収集・提供
- ・障害者サービスの提供



★広島バスセンターから約500m
アストラムライン県庁前駅から約400m

■広島市こども図書館

〒730-0011

広島市中区基町5番83号

TEL 082(221)6755

FAX 082(222)7020

開館年月日 昭和55年5月1日

創立年月日 昭和24年7月30日

(広島市児童図書館)

建設費 1億9千万円

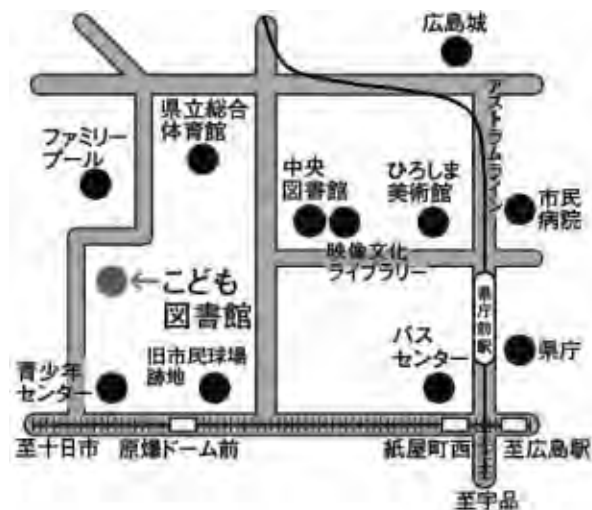
構造 鉄筋コンクリート造 地上1・2階部分

延床面積 1,034.00㎡

複合施設 広島市こども文化科学館

特色

- ・児童図書の収集と保存・調査研究等、広島市立図書館の児童サービス部門の中央館機能
- ・児童図書に関する調査、読書相談
- ・おはなし会・読書会・児童文化講演会などの読書活動普及事業の実施
- ・地域などで読書活動を推進する読み聞かせボランティアなどの養成・支援
- ・中・高校生の読み聞かせボランティアなどの養成
- ・学校や保健センターなど類縁機関との連携による子どもの読書環境の整備



★原爆ドーム前電停下車約300m

■広島市中区図書館

〒730-0812

広島市中区加古町4番17号(JMSアステールプラザ2階)

TEL 082(248)9300

FAX 082(247)8447

開館年月日 平成3年1月26日

建設費 3億3千万円

構造 鉄骨鉄筋コンクリート造 地上2階部分

延床面積 877.87㎡

施設内容 児童コーナー、成人コーナー、絵本・

紙芝居コーナー、新聞・雑誌コーナー

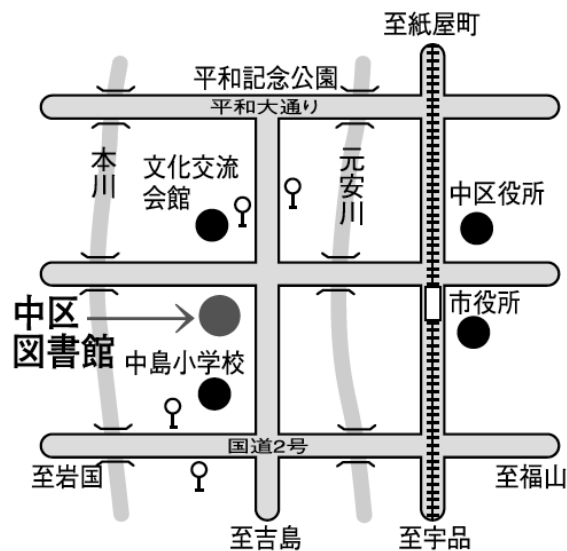
複合施設 広島市文化創造センター・広島市国際

青年会館・広島市中区民文化センター

(総合名称 JMSアステールプラザ)

特色

- ・分館機能としての地域サービスの拠点
- ・併設する文化創造センター及び国際青年会館を補完する、外国語による日本紹介資料、文化・芸術及び国際理解関係資料の収集・提供
- ・区内の郷土資料・行政資料の収集・提供



★加古町バス停下車約200m

■広島市立東区図書館

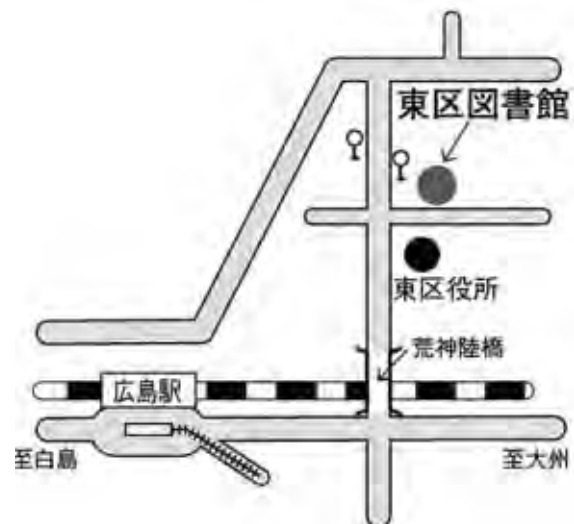
〒732-0055

広島市東区東蟹屋町 10 番 31 号

TEL 082(262)5522

FAX 082(264)2610

開館年月日	昭和 59 年 5 月 12 日
建設費	2 億 3 千万円
構造	鉄筋コンクリート造 地上 1 階部分
延床面積	918.18 m ²
施設内容	児童コーナー、成人コーナー、絵本・紙芝居コーナー、新聞・雑誌コーナー
複合施設	広島市東区民文化センター
特色	<ul style="list-style-type: none"> ・分館機能としての地域サービスの拠点 ・区内の郷土資料・行政資料の収集・提供



★JR 広島駅から約 900m
東区役所前バス停下車すぐ

■広島市立南区図書館

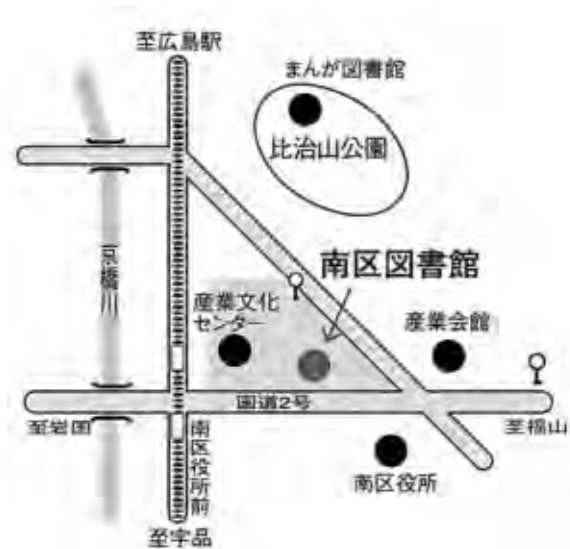
〒732-0816

広島市南区比治山本町 16 番 27 号

TEL 082(251)1080

FAX 082(252)4120

開館年月日	平成 2 年 7 月 7 日
建設費	4 億円
構造	鉄骨鉄筋コンクリート造 地上 2 階部分
延床面積	1,243.06 m ²
施設内容	児童コーナー、成人コーナー、絵本・紙芝居コーナー、新聞・雑誌コーナー、交通関係資料コーナー、おはなしの森
複合施設	広島市南区民文化センター・広島県立広島産業会館ほか (総合名称 広島産業文化センター)
特色	<ul style="list-style-type: none"> ・分館機能としての地域サービスの拠点 ・区内の郷土資料・行政資料の収集・提供



★南区役所前バス停下車約 100m
南区役所前電停下車約 200m

■広島市立西区図書館

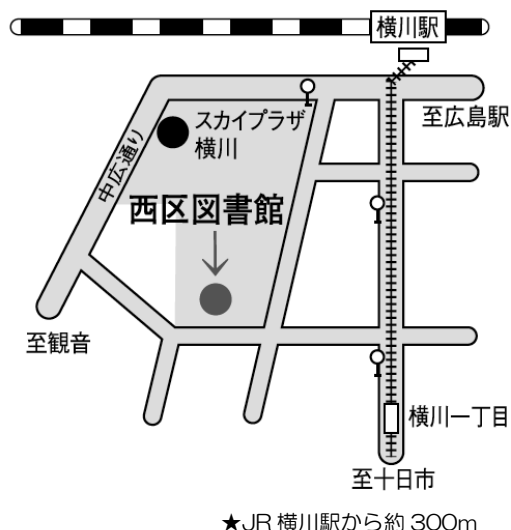
〒733-0013

広島市西区横川新町6番1号

TEL 082(234)1970

FAX 082(295)9287

開館年月日	平成元年10月28日
建設費	2億7千万円
構造	鉄骨鉄筋コンクリート造 地上2階部分
延床面積	1,032.18㎡
施設内容	児童コーナー、成人コーナー、絵本・紙芝居コーナー、新聞・雑誌コーナー、健康づくりサポートコーナー
複合施設	広島市西区民文化センター・スカイプラザ横川・店舗
特色	<ul style="list-style-type: none"> ・分館機能としての地域サービスの拠点 ・区内の郷土資料・行政資料の収集・提供



■広島市立安佐南区図書館

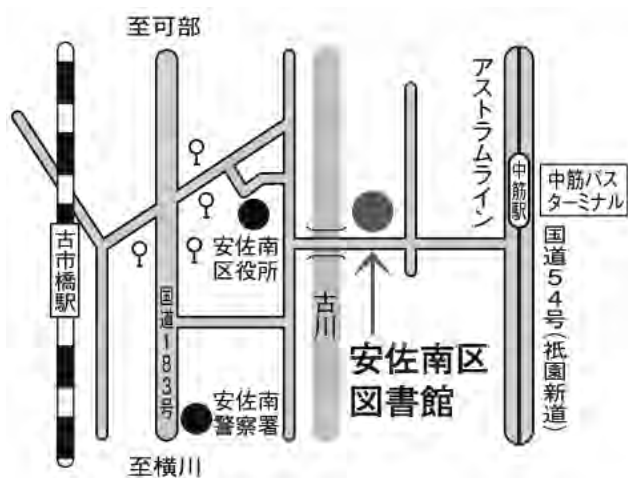
〒731-0122

広島市安佐南区中筋一丁目22番17号

TEL 082(879)5060

FAX 082(879)8536

開館年月日	昭和60年2月16日
建設費	2億8千万円
構造	鉄筋コンクリート造 地上1・2階部分
延床面積	990.47㎡
施設内容	児童コーナー、成人コーナー、絵本・紙芝居コーナー、新聞・雑誌コーナー、エコライフ資料コーナー
複合施設	広島市安佐南区民文化センター
特色	<ul style="list-style-type: none"> ・分館機能としての地域サービスの拠点 ・区内の郷土資料・行政資料の収集・提供



★下古市バス停下車約600m
アストラムライン中筋駅から約200m

■広島市立安佐北区図書館

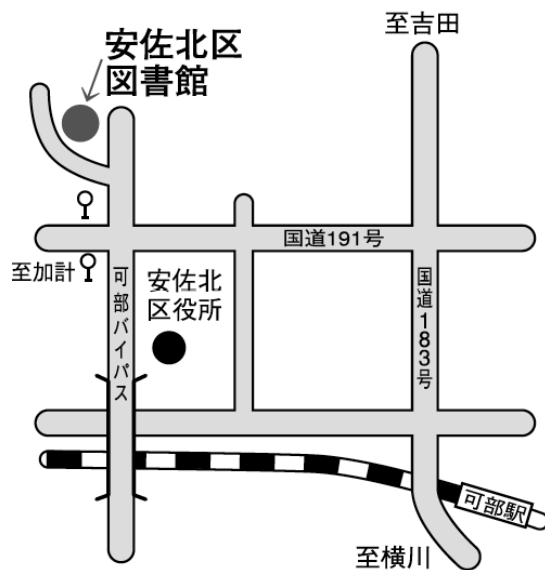
〒731-0221

広島市安佐北区可部七丁目 28 番 25 号

TEL 082(814)0340

FAX 082(814)0604

開館年月日	昭和 58 年 5 月 7 日
建設費	2 億 3 千万円
構造	鉄筋コンクリート造 地下 1 階部分
延床面積	1,113.53 m ²
施設内容	児童コーナー、成人コーナー、絵本・紙芝居コーナー、新聞・雑誌コーナー、農業・園芸コーナー、おはなしのへや
複合施設	広島市安佐北区民文化センター
特色	<ul style="list-style-type: none"> ・分館機能としての地域サービスの拠点 ・区内の郷土資料・行政資料の収集・提供



★区民文化センター入口バス停下車約 500m

■広島市立安芸区図書館

〒736-8508

広島市安芸区船越南三丁目 2 番 16 号

TEL 082(824)1056

FAX 082(824)1057

開館年月日	平成 13 年 3 月 17 日
建設費	8 億 2 千万円
構造	鉄骨鉄筋コンクリート造 地上 2 階部分
延床面積	1,604.09 m ²
施設内容	児童コーナー、成人コーナー、絵本・紙芝居コーナー、新聞・雑誌コーナー
複合施設	広島市安芸区民文化センター・広島市安芸区総合福祉センター
特色	<ul style="list-style-type: none"> ・分館機能としての地域サービスの拠点 ・区内の郷土資料・行政資料の収集・提供



★JR 海田市駅から約 400m
船越町・安芸区役所バス停下車すぐ

■広島市立佐伯区図書館

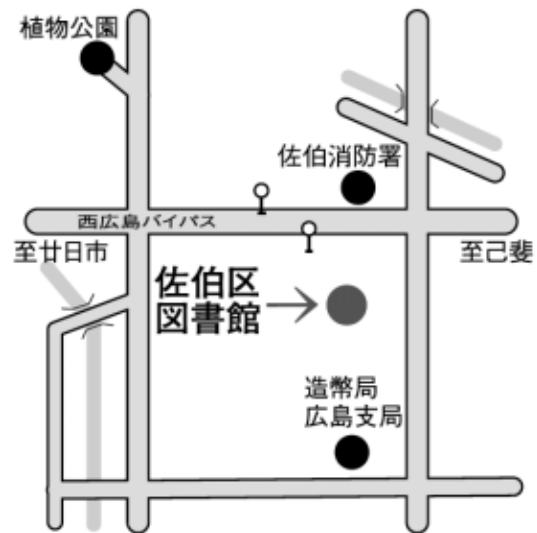
〒731-5128

広島市佐伯区五日市中央六丁目1番10号

TEL 082(921)7560

FAX 082(924)0742

- 開館年月日 昭和63年5月14日
- 建設費 3億1千万円
- 構造 鉄筋コンクリート造 地上1階部分
- 延床面積 1,040.37㎡
- 施設内容 児童コーナー、成人コーナー、絵本・紙芝居コーナー、新聞・雑誌コーナー
- 複合施設 広島市佐伯区民文化センター
- 特色
- ・分館機能としての地域サービスの拠点
 - ・区内の郷土資料・行政資料の収集・提供



★区民文化センター前バス停下車約300m

■広島市立佐伯区図書館湯来河野閲覧室

(通称：やまゆりホール)

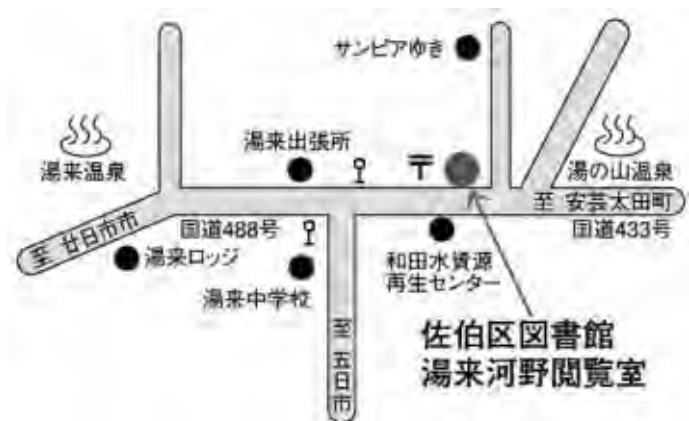
〒738-0601

広島市佐伯区湯来町大字和田353番地の1

TEL 0829(40)4005

FAX 0829(83)0134

- 開館年月日 平成17年4月25日
- 創立年月日 平成14年4月14日
(湯来町河野図書館)
- 建設費 1億7千万円
- 構造 鉄筋コンクリート造 地上2階建
- 延床面積 843.20㎡
- 施設内容 図書室、閉架書庫、児童室、会議室、河野記念コーナー
- 特色
- ・広島市立佐伯区図書館の機能を補完
 - ・附属施設として、資料の閲覧及び貸出を中心としたサービス



★大橋(湯来出張所)バス停下車約600m

■広島市まんが図書館

〒732-0815

広島市南区比治山公園 1 番 4 号

TEL 082(261)0330

FAX 082(262)5406

開館年月日 平成 9 年 5 月 1 日

創立年月日 昭和 58 年 5 月 1 日

(比治山公園青空図書館)

建設費 2 億 2 千万円

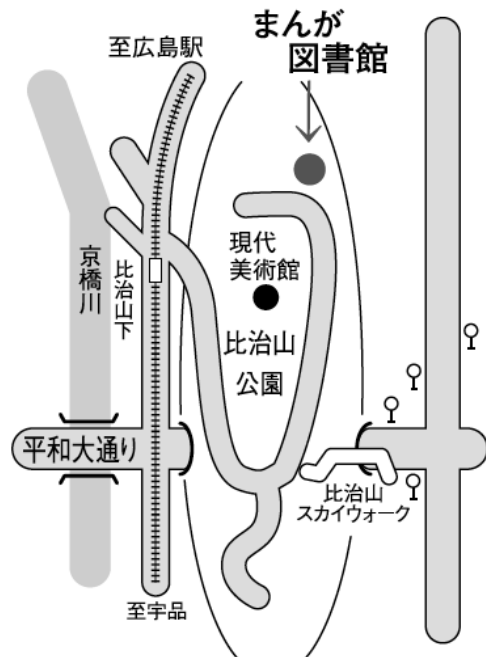
構造 鉄筋コンクリート造 地下 1 階・地上 2 階建

延床面積 882.28 m²

施設内容 まんがコーナー、まんが雑誌コーナー、漫画研究資料コーナー、貴重資料コーナー、ふれあいルーム、玄関ホール

特色

- ・漫画及び漫画に関する資料の収集、整理及び保存
- ・漫画資料の閲覧及び貸出
- ・漫画に関する資料の紹介及び研究の援助
- ・講座、資料展示会、作品募集等各種行事の開催
- ・他の図書館、専門施設等との相互協力
- ・緑陰読書の推進



★比治山下電停下車約 800m

★段原中央バス停下車約 900m

■広島市まんが図書館あさ閲覧室

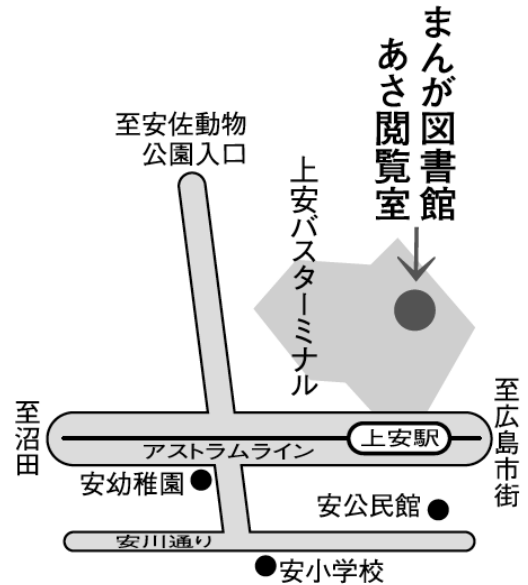
〒731-0154

広島市安佐南区上安二丁目 30 番 15 号

TEL 082(830)3675

FAX 082(830)3676

- 開館年月日 平成 11 年 5 月 1 日
- 構造 鉄筋コンクリート造 地上 3 階（1 階
バスターミナルを含む）部分
- 延床面積 243.92㎡
- 施設内容 漫画コーナー、新聞・雑誌コーナ
ー、学習・教養漫画コーナ
ー
- 複合施設 ベルテガーデン（商業施設）
上安バスターミナル
- 特色 ・広島市まんが図書館の機能を補完
・附属施設として、漫画資料の閲覧及び貸出を中心としたサービス



★アストラムライン上安駅からすぐ
上安バスターミナル下車すぐ

■広島市映像文化ライブラリー

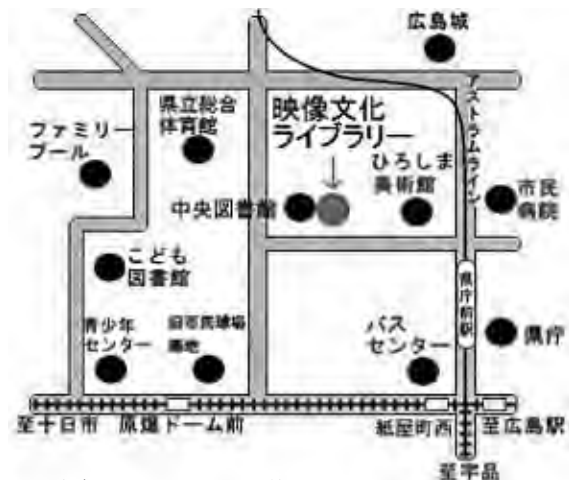
〒730-0011

広島市中区基町 3 番 1 号

TEL 082(223)3525

FAX 082(228)0312

- 開館年月日 昭和 57 年 5 月 1 日
- 建設費 5 億 6 千万円
- 構造 鉄筋コンクリート造
地下 1 階・地上 3 階
- 延床面積 1,293.17㎡
- 複合施設 広島市立中央図書館
- 特色 ・35mm 映画フィルム・16mm 映画フィルム・録画物・レコードその他の録音物を収集・
保存
・16mm 映画フィルム・ビデオソフト・視聴覚機器の貸出
・館内でのビデオソフト・CD・レコード等の視聴やグループでの 16mm 映画鑑賞（有料）
・名作映画・文化映画・外国映画鑑賞会（有料）、レコードコンサート、文化講演会等（無料）の催
し物を開催



★広島バスセンターから約 500m
アストラムライン県庁前駅から約 400m

MEMO

令和元年度広島市立図書館統計

	館名 単位	全市総計	中央	(BM)	こども	中	東	南	西	安佐南	安佐北	安芸	佐伯	湯来河野	まんが	あさ	
市域面積	km ²	906.68	906.68	-	906.68	15.32	39.42	26.46	35.61	117.03	353.33	94.08	225.43	225.43	906.68	906.68	
奉仕人口	千人	1,194	1,194	-	1,194	135	120	143	189	244	144	79	140	140	1,194	1,194	
図書館延面積	m ²	19,789.12	7,965.97	-	1,034.00	877.87	918.18	1,243.06	1,032.18	990.47	1,113.53	1,604.09	1,040.37	843.20	882.28	243.92	
職員数	人	122	37	-	9	7	7	7	7	9	7	7	9	3	7	6	
うち司書及び司書補	人	103	32	-	7	7	6	6	6	8	5	5	8	2	6	5	
臨時職員数	人	49.8	12.8	-	2.1	2.3	2.3	2.4	2.4	6.5	2.3	2.5	6.0	0.9	5.3	2.0	
蔵書数	冊	2,210,219	1,119,043	(267,854)	203,995	75,376	75,270	68,166	74,496	95,182	75,208	87,948	83,861	38,967	154,628	58,079	
うち児童図書数	冊	566,527	126,995	(126,995)	193,145	23,188	27,401	24,883	28,320	35,696	28,295	30,268	33,586	14,396	0	354	
開架図書数	冊	994,130	163,313	-	72,696	75,376	75,270	68,166	74,496	95,182	75,208	87,948	83,861	38,967	47,079	36,568	
受入図書数	冊	64,218	18,643	(5,633)	5,483	3,411	3,599	3,636	3,744	4,054	3,729	3,946	4,395	1,357	5,418	2,803	
うち購入図書数	冊	47,852	13,782	(5,516)	5,038	2,499	2,579	2,632	2,762	2,768	2,694	2,749	2,861	1,183	4,815	1,490	
除籍図書数	冊	40,601	7,754	(3,986)	1,720	1,805	2,723	1,382	3,385	5,853	1,936	4,526	3,373	28	4,605	1,511	
雑誌受入種類	種	2,081	579	-	75	121	122	151	172	137	148	152	180	32	180	32	
新聞受入種類	種	257	52	-	10	20	15	23	20	19	19	19	21	9	21	9	
個人	登録者数	人	222,170	29,558	(4,013)	11,835	13,634	16,971	17,752	34,541	14,112	17,009	29,485	542	12,378	5,656	
	うち児童数	人	
	貸出冊数	冊	4,766,434	573,554	(240,132)	105,838	279,529	352,862	413,663	358,384	742,066	282,617	368,088	633,084	11,346	394,604	250,799
	うち児童図書数	冊	1,410,468	107,413	(98,774)	86,469	82,163	122,900	155,981	114,649	279,278	102,678	133,871	212,456	4,304	1,568	6,738
	貸出者数	人	1,257,121	145,654	(4,410)	25,249	89,469	101,828	118,606	106,842	198,653	75,009	101,000	176,299	3,182	65,244	50,086
うち児童数	人	
団体	登録団体数	団体	2,194	668	(44)	392	97	93	99	97	229	93	135	234	30	13	14
	貸出団体数	団体	28,494	4,462	(52)	4,366	1,886	2,771	1,958	1,385	2,381	1,710	2,239	2,791	452	1,458	635
	貸出冊数	冊	126,436	11,171	(464)	19,301	8,727	8,354	11,101	7,733	13,652	8,998	12,617	14,609	1,625	5,902	2,646
開館日数	日	3,799	292	-	292	292	292	292	292	293	293	293	292	292	292	292	
2年度予算	図書館費	千円	1,209,259														
	人件費	千円	560,500														
	図書費	千円	75,625														
	その他の資料費	千円	23,149														
	内	千円	18,761														
(2) 視聴覚資料	千円	1,036															
(3) その他資料	千円	3,352															

- 注 1 利用状況は令和元年度。蔵書数は令和2年3月31日現在。
- 2 ()は左欄の内数。-は該当数値のないもの。...は未集計。
- 3 職員数、うち司書及び司書補、臨時職員数は令和2年4月1日現在。
- 4 職員数は、非常勤嘱託職員(市全体70人)を含む。
- 5 臨時職員数は、実働時間の合計1,500時間を1人として換算。
- 6 受入図書数及び除籍冊数に所属替冊数は含まない。
- 7 自動車図書館(BM)の個人貸出冊数は、ともはと号(巡回駐車場)貸出冊数(市全体:29,195冊)と配本所における利用冊数(市全体:210,937冊)の合計。
- 8 令和2年度予算内訳の視聴覚資料は、視覚障害者用デージー図書等の購入費。
- 9 市域面積は令和元年10月1日現在。
- 10 まんが図書館の開架図書数は、貴重書等(約9,200冊)を、あさ閲覧室の開架図書数は、事務室内(約7,000冊)を含む。

名 称	広島市の図書館（要覧）令和2年度（2020年度）
発 行	(公財)広島市文化財団 広島市立中央図書館 〒730-0011 広島市中区基町3番1号 TEL 082(222)5542（代） FAX 082(222)5545 http://www.library.city.hiroshima.jp/
発行年月	令和2年（2020年）11月

